

МІНІСТЕРСТВО ОСВІТИ І НАУКИ УКРАЇНИ
Національний авіаційний університет

ЗАГАЛЬНА ПСИХОЛОГІЯ

(Модуль 1)

**Конспект лекцій
для студентів напрямку підготовки
«Психологія»**

**VIVERE!
VINCERE!
CREARE!**

Київ 2015

УДК 159.9(042.3)

ББК Ю9я7

314

Укладачі: О.П. Сергєєнкова, С.В. Федорченко

Рецензент: В.П. Гоцуляк

Затверджено на засіданні методико-редакційної ради Інституту заочного та дистанційного навчання НАУ протокол № 6 від 13.05.2015 р.

314 **Загальна психологія (Модуль 1):** Конспект лекцій для студентів напряму підготовки «Психологія»/доктор психологічних наук Сергєєнкова О.П., Федорченко С.В. – К.: ПП РVM-print, 2015. – 128 с.

Матеріал з вивчення дисципліни «Загальна психологія (Модуль 1)» рекомендований для студентів напряму підготовки «Психологія», а також може бути корисним практичним психологам, спеціалістам соціальної роботи, педагогам, усім, хто хоче збагнути внутрішній світ людини.

ВСТУП

Курс «Психологія» являє собою складову частину загально гуманітарної підготовки студентів. Психологія – одна з найцікавіших у світі наук. Саме психологія допомагає виявити своє мислення, інтелект, пізнати суть життя, його цінність. Демонструючи шляхи вдосконалення пам'яті, уваги, мислення, психологія сприяє розвитку особистості та розвитку спілкування, підказує шляхи подолання індивідуальних психічних розладів.

У даному конспекті розглянуті основні характеристики психології як науки, історичне становлення предмета психології, основні напрямки психології, галузі психологічних знань, методи психології, психологічний аналіз діяльності, розвиток психіки в філогенезі, самосвідомість як найвищий рівень розвитку психіки людини.

Мета конспекту лекцій – надати допомогу студентам у придбанні фундаментальних психологічних знань і умінь з загальних питань психології, основних етапів розвитку психологічної науки та становлення предмету психології, методологічних основ психології, методів дослідження в психології. Може бути також корисним практичним психологам, спеціалістам соціальної роботи, педагогам, усім, хто хоче збагнути внутрішній світ людини.

1. ПСИХОЛОГІЯ ЯК НАУКА

1.1. Предмет психології як науки

Назву «**психологія**» та її перше визначення слід шукати ще в грецькій міфології.

Ерот, син Афродіти, закохався у звабливу молоду жінку Психею. На жаль, Афродіта була дуже не задоволена, що син, небесний житель, бажав з'єднати свою долю з простою смертною. Вона доклала всі зусилля для того, щоб розлучити закоханих, змушуючи Психею пройти крізь ряд випробувань. Але кохання Психеї було настільки сильним, а її бажання знову побачити Ерота настільки великим, що це призвело глибоке враження на богів та богинь, і вони вирішили допомогти їй виконати всі вимоги Афродіти. Ероту, у свою чергу вдалося переконати Зевса – верховне божество греків – перетворити Психею у богиню, зробити її безсмертною. Таким чином закохані з'єдналися навіки.

Для греків цей міф був класичним взірцем відвертого справжнього кохання, **найвищої реалізації людської душі**. Тому Психея – смертна людина, яка набула безсмертя, - стала символом душі, яка хоче ідеалу.

Сенс слова «**психологія**» становиться зрозумілим, якщо враховувати, що воно складається з двох грецьких слів (грец. *psyche* – **душа**, що походить від імені грецької богині Психеї і *logos* - **слово, вчення**) – це наука, яка вивчає факти, закономірності та механізми психіки.

Об'єктом вивчення психології є люди і тварини, які володіють психікою. Завдяки роботі психіки людина вибудовує програму дій та поведінки.

Становлення психології як самостійної науки пов'язують з кінцем XIX століття, коли активно розвивалась природнича наука. Офіційним роком заснування пси-

хології як самостійної науки вважають 1879, коли в Німеччині у місті Лейпциг Вільгельм Вундт [7] відкрив першу психологічну лабораторію. У ній вивчались відчуття, сприймання, час реакції людей на різні подразники. Відразу зазначимо, що предмет вивчення психології протягом історії її розвитку змінювався.

За зміною предмету вивчення психології у її розвитку виокремлюють такі періоди:

- з античних часів до середини XVII століття - предмет вивчення - **душа**: у працях відомих філософів (Геракліт, Демокрит, Аристотель, Платон, Анаксагор [18] та ін.) ідеться про співвідношення душі й тіла, про складові душі, про її властивості, рівні розвитку тощо;

- із середини XVII століття до кінця XIX століття - предмет вивчення - **свідомість**: визначення свідомості як предмету психології бере свій початок з ідей Рене Декарта [16] про те, що найсуттєвішим є те, що думає людина, переживає у кожен конкретний момент часу, а отже, досліджувати треба свідомість. Як метод дослідження запропонував **інтроспекцію** - самоспостереження. Вважав, що тільки сама людина може пізнавати себе;

- початок XX століття - предмет вивчення - **поведінка**: поведінка як предмет психології постала у зв'язку з дослідженнями американських учених Едварда Лі Торндайка, Джона Брадауса Уотсона та ін. [16]. Вони звернули увагу на те, що вивчення свідомості за допомогою інтроспекції не дає достовірних результатів та ставить під сумнів їх об'єктивність. Тому вивчати потрібно те, що можна досліджувати з допомогою об'єктивних методів, наприклад, спостереження, а саме - поведінку;

- XX століття і до наших днів - предмет вивчення - **психіка, психічні явища**.

Нині **предметом** вивчення психології є психіка та психічні явища як окремої людини, так і таких, що спостерігаються у групах.

Психіка — це властивість високоорганізованої живої матерії, яка полягає в активному відображенні суб'єктом об'єктивного світу, у побудові суб'єктом картини цього світу і регуляції на цьому підґрунті поведінки та діяльності.

Психічні явища **на рівні окремої людини** поділяються на такі види (рис. 1):

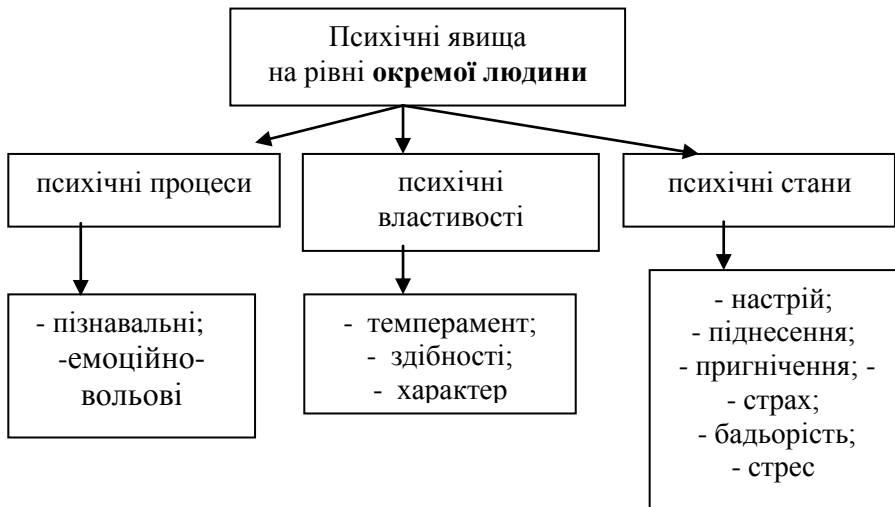


Рис. 1. Психічні явища на рівні окремої людини

Рівень розвитку психічних властивостей, особливостей розвитку психічних процесів, психічні стани, що переважають у людини, складають індивідуальність людини (її неповторність).

Графічне зображення психічних явищ **на рівні групи** зображено на рис. 2.

Професійні знання про психіку потрібні всім, хто працює з людьми: педагогові, юристові, медику, менедже-

ру, спортивному тренерові тощо. Вони допомагають оцінювати, прогнозувати дії, переживання, стани людини за різних обставин.

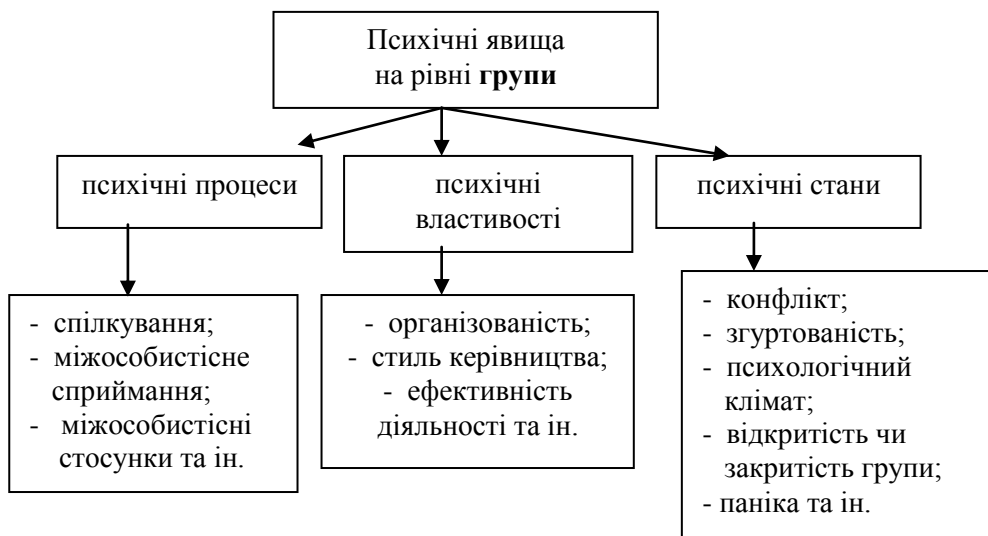


Рис. 2. Психічні явища на рівні групи

Психологія неодноразово мала самовизначатися, захищати свою самостійність і чистоту предмета у суперечці з філософією, соціологією, біологією, генетикою, навіть із мистецтвом.

1.2. Завдання психології

Психологія, ґрунтуючись на сучасних досягненнях філософії, біології, анатомії, фізіології, соціології та ін. наук, є наукою, що вивчає **факти, закономірності й механізми** становлення, розвитку та функціонування **психіки** людини та інших живих істот.

Завдання психології мають на меті:

- якісне дослідження психічних явищ;

- визначення інформативних методів діагностики та психокорекції;
- вивчення впливу соціальної дійсності на психіку людини, міжособистісні та міжгрупові взаємини;
- виявлення індивідуальних особливостей, закономірностей та шляхів формування особистості в сучасних умовах;
- дослідження психологічних умов професійної діяльності, встановлення закономірностей динаміки працездатності;
- визначення заходів та засобів психологічного забезпечення професійної діяльності;
- визначення психологічних засобів впливу на особистість, колектив;
- підвищення ефективності управління в різних сферах суспільства, розкриття впливу особистості керівника та його стилю керівництва на підлеглих та колектив;
- розробка та впровадження психологічних методів саморегулювання людиною психічних станів, які виникають у небезпечних та інших (стресових) ситуаціях, запобігання психічним станам, які знижують ефективність діяльності людини та їхнє подолання;
- підвищення ролі психології в підтриманні правопорядку, організованості, психічного здоров'я та добробуту громадян;
- сприяння планомірному впровадженню психологічних знань в практику життєдіяльності людей.

Психологічна наука розв'язує три групи завдань: науково-дослідні, діагностичні, корекційні.

Науково-дослідні завдання передбачають вивчення об'єкта науки на різних рівнях. Наприклад, *на рівні загальних закономірностей і факторів розвитку* розв'язуються такі завдання:

- дослідження вікової динаміки окремих психофізіологічних функцій, процесів, властивостей;
- виявлення окремих взаємозв'язків психіки впродовж усього життєвого циклу людини з урахуванням її діяльності.

Діагностичні завдання мають на меті:

- розпізнати й оцінити рівень психіки особистості, ступінь зрілості індивідуальних і соціальних характеристик людини на різних етапах;
- оцінити відхилення у психічному розвитку порівняно з віком і досвідом;
- визначити потенційні можливості психічного розвитку;
- здобути наукові дані для вдосконалення та прогнозування розвитку окремого індивіда.

Виконання діагностичних завдань передбачає визначення конкретного завдання, добір відповідних методів збирання даних, аналіз зібраних даних та інтерпретацію їх, встановлення діагнозу, формулювання психологічного прогнозу.

Корекційні (психокорекційні) завдання спрямовані на:

- виправлення дефектів у психічному розвитку;
- усунення причин, що призводять до таких дефектів;
- спеціальну організацію навчального експерименту та психологічного тренінгу;
- розробку рекомендацій щодо способу життя з урахуванням віку та індивідуальності людини. Ці завдання виконують науковці-психологи, які працюють у спеціальних установах та практичні психологи, які працюють у школі, промисловості, спорті тощо.

1.3. Галузі психології

Сучасна наукова психологія є досить розмаїтою системою дисциплін і галузей. Просте перелічення вже не задовольняє потреби дослідників. Тому їх доречно класифікувати за певними ознаками.

Ю. Л. Трофімов [24] за спрямованістю діяльності психологів на пізнання, дослідження або перетворення психіки доцільно виокремлює **три великі групи галузей** – теоретичну, науково-прикладну та практичну психологію.

1. До теоретичної психології належать: загальна психологія, історія психології, експериментальна, генетична, соціальна, порівняльна, диференціальна психологія, психофізіологія, психологія особистості, моделювання психіки.

Загальна психологія систематизує експериментальні дані, здобуті в різних галузях психологічної науки, розробляє фундаментальні теоретичні проблеми психології, формулює основні принципи, категорії, поняття, закономірності, становить фундамент розвитку всіх галузей та розділів психологічної науки.

Історія психології розглядає формування психологічних категорій і понять упродовж усього часу існування наукової психології, історію психологічних досліджень у різні часи в різних школах та перспективи розвитку психології як науки.

Експериментальна психологія розробляє нові методи психологічного дослідження для ґрунтовнішого вивчення психічної реальності.

Генетична психологія вивчає закономірності розвитку психіки тварин і людини у **філогенезі** (упродовж біологічної еволюції усього живого та історичного розвитку психіки) і в **онтогенезі** (упродовж життя окремої особи).

Соціальна психологія досліджує психічні явища у процесі взаємодії людей у великих та малих суспільних

групах, а саме: вплив засобів масової комунікації на різні верстви населення, особливості формування та поширення чуток, смаків, суспільних настроїв, моди, питання психологічної сумісності, міжособистісних взаємин, групової атмосфери, роль лідера в групі, сприйняття людини людиною, становище особистості у групі, стосунки між членами сім'ї тощо.

Порівняльна психологія – галузь психології, що досліджує філогенетичні форми психічного життя. У галузі порівняльної психології порівнюють психіку тварин і людини, встановлюють специфіку і причини подібності та відмінностей у їхній поведінці. Розділом порівняльної психології є зоопсихологія, яка вивчає психіку тварин, що належать до різних систематичних груп (видів, порід, сімейств), найважливіші форми і механізми поведінки. До класичних об'єктів порівняльної психології (павуки, мурашки, бджоли, птахи, собаки, коні, мавпи) сьогодні приєднано китоподібних (дельфінів). Вроджені механізми поведінки тварин є об'єктом спеціального вивчення в порівняно новій галузі біології та психології – етології.

Диференціальна психологія досліджує індивідуально-психологічні особливості психіки з урахуванням вікового рівня розвитку та механізмів функціонування психіки, ролі задатків і здібностей індивіда тощо.

Психофізіологія вивчає фізіологічні механізми діяльності мозку, вищої нервової системи, які пов'язані з функціонуванням психіки.

Психологія особистості вивчає психічні властивості людини як цілісного утворення, як певної системи психічних властивостей, що має відповідну структуру, внутрішні взаємозв'язки, якій притаманна індивідуальність і яка взаємопов'язана з навколишнім природним і соціальним середовищем.

Моделювання психіки як розділ теоретичної психології використовує наукові відомості про психіку для формування математичних і кібернетичних моделей психічних функцій (сприйняття, мислення, пам'яті, розпізнавання, спілкування тощо) та всієї психіки загалом з метою розроблення і вдосконалення технічних систем, перевірки наявних психологічних теорій за допомогою комп'ютерного моделювання (комп'ютерного експерименту).

2. До науково-прикладної психології потрібно зарахувати низку галузей, для яких характерні дослідження і практичне використання знань з метою оптимізації поведінки та діяльності людей. Напрями науково-прикладної психології доцільно розрізняти за певними ознаками:

а) за видом діяльності та поведінки людини:

– *психологія праці* досліджує психологічні закономірності трудової діяльності людини, психологічні основи наукової організації праці (НОП), особливості формування загально трудових умінь і навичок, вплив чинників виробничого середовища і технічних засобів праці на робітника з метою підвищити ефективність трудової діяльності людини;

– *інженерна психологія* вивчає особливості діяльності оператора автоматизованих систем управління, розподілу та узгодження функцій між людиною і машиною, використовуючи здобуті знання в інженерно-психологічному проектуванні, експлуатації й оптимізації функціонування систем управління складними технічними комплексами та технологічними процесами. Інженерна психологія є важливою складовою ергономіки – науки про закони взаємодії оператора, машини і середовища та закономірності функціонування систем «людина – машина»;

– *психологія творчості* досліджує закономірності творчої (евристичної) діяльності, чинники стимуляції творчого пошуку винахідників, раціоналізаторів, умови ро-

звітку творчої особистості та розробляє методи активізації творчості працівників науки, техніки, мистецтва, культури;

– *психологія «штучного інтелекту»* зосереджує увагу на розробленні й використанні формальних моделей психіки у створенні різних інтелектуальних кібернетичних систем, наприклад, систем управління робототехнікою, автоматизованого перекладу, експертних систем тощо;

– *авіаційна психологія* досліджує психологічні особливості діяльності людини в умовах польоту, визначає психологічні вимоги до професії у доборі та підготовці авіаційних кадрів, сприяє оптимізації праці льотного персоналу;

– *космічна психологія* вивчає психологічні проблеми діяльності людини в умовах невагомості, просторової дезорієнтації під час перебування в космосі, психологічного напруження, яке виникає в екстремальних ситуаціях перевантаження організму або тривалої ізоляції від людей на орбіті. Розробляє рекомендації щодо добору кандидатів у космонавти, їхньої підготовки, тренування на спеціальних пристроях (тренажерах), формування екіпажів космічних кораблів, психологічної підтримки космонавтів в умовах польоту;

– *військова психологія* має предметом фактори ефективної поведінки людини в екстремальних умовах бойових дій, питання підвищення боєздатності військовослужбовців, підготовки військових кадрів, управління військами і бойовою технікою, стосунки між командирами та підлеглими, методи психологічної пропаганди і контрпропаганди тощо;

– *психологія управління та менеджменту* здійснює дослідження процесів управління, організації спільної діяльності людей на політичному, соціальному, економічному, виробничому тощо рівнях у державному, регіональ-

ному та місцевому масштабах з метою досягнення позитивних результатів у суспільному житті;

– *економічна психологія* досліджує роль людського фактора у розв'язанні економічних, господарських проблем на макро- та мікроекономічному рівнях;

– *психологія торгівлі* вивчає психологічні особливості людей для формування потреб покупців, правильної організації реклами та продажу товару, підвищення культури обслуговування населення тощо;

– *екологічна психологія* досліджує психологічні чинники виникнення й розв'язання проблем взаємозв'язку між людиною і природою, оптимізації цього взаємозв'язку, подолання соціально-психологічних наслідків природних та техногенних катастроф;

– *психологія спорту* вивчає закономірності поведінки людей в умовах спортивних змагань, методи відбору, підготовки, організації діяльності спортсменів та їхньої психологічної реабілітації після участі в змаганнях;

б) за психологічними аспектами розвитку людини:

– *вікова психологія* досліджує онтогенез психічних властивостей особистості на різних вікових етапах. Розділи вікової психології: психологія дошкільника, психологія молодшого школяра, психологія підлітка, психологія юнака, психологія дорослого, геронтопсихологія;

– *екологічна психологія* вивчає психологічні закономірності навчання й виховання особистості та складається з таких розділів: психологія навчання, психологія виховання, психологія навчально-виховної роботи з аномальними та важковиховуваними дітьми;

– *психологія аномального розвитку*, або спеціальна психологія, поділяється на такі дисципліни: патопсихологія (розглядає відхилення у процесі розвитку психіки, розлади психіки при різних формах мозкової патології), олі-

гофренопсихологія (досліджує патологічні відхилення психічного розвитку, пов'язані з вродженими вадами мозку), сурдопсихологія (вивчає особливості розвитку дітей з вадами слуху), тифлопсихологія (допомагає розвиватися особистостям дітей із слабким зором або незрячим).

в) за тим, нормальна чи хвора психіка:

– *психологія здоров'я* – наука про психологічні основи здорового способу життя, збереження та поліпшення здоров'я людини;

– *медична психологія* вивчає психологічні аспекти діяльності лікаря та особистості хворого і поділяється на такі напрями: нейропсихологія (досліджує співвідношення між психічними явищами та фізіологічними структурами мозку), психофармакологія (наука про вплив лікарських речовин на психічну діяльність людини), психотерапія (вивчає та використовує засоби психологічної дії для лікування хворих), психопрофілактика (досліджує заходи запобігання психічних захворювань), психогігієна (наука про систему засобів підтримання та забезпечення психічного здоров'я особистості на належному рівні).

г) у контексті стосунку до права виокремлюють **юридичну психологію**, що пов'язана з дослідженням проблем реалізації системи правової поведінки психологічними засобами. Юридична психологія має такі підрозділи: судова психологія як наука про психологічні особливості поведінки суб'єктів кримінального процесу; кримінальна психологія, предметом якої є психологічні особливості особистості правопорушника, мотиви правопорушення тощо; виправно-трудова (пенітенціарна) психологія, що займається науковими та прикладними питаннями вивчення психіки ув'язненого, методами виправлення та перевиховання його особистості.

3. Практична психологія функціонує і розвивається як система спеціальних психологічних служб, спрямо-

ваних на надання безпосередньої допомоги людям у розв'язанні їхніх психологічних проблем. Головна мета практичної психології – створити сприятливі соціальні та психологічні умови для діяльності людини в усіх сферах життя – від сімейних стосунків до управління державою, надати дієву допомогу в розвитку та захисті їхнього психічного здоров'я. Основними функціями практичної психології є аналіз і прогнозування поведінки й діяльності людини, активний соціальний та психологічний вплив, консультативно-методична, просвітницька, профілактична, реабілітаційна, дорадча та психологічна функції тощо.

У структурі **практичної психології** виокремлюють такі напрями:

– *психологічна служба сім'ї та соціального захисту населення* працює в руслі забезпечення, збереження та розвитку національних традицій і культури сімейного життя, корекції та профілактики сімейних конфліктів, гармонізації сексуальних стосунків; допомоги дітям, які потерпіли від релігійного екстремізму сект; соціально-психологічної підтримки молоді сім'ї, дітей-сиріт, пенсіонерів, інвалідів, ветеранів війни;

– *психологічна служба системи освіти* психологічно забезпечує навчально-виховний процес, роботу з обдарованими та несумлінними учнями, професійну підготовку молоді, працюючи з дітьми, школярами, учнями ПТУ, студентами, вчителями та викладачами;

– *психологічна служба системи охорони здоров'я* займається психологічним забезпеченням лікувального процесу і реабілітації хворих, інвалідів, психотерапією та психопрофілактикою, оперативною психологічною допомогою населенню в екстремальних умовах психогенних, соціальних, природних, екологічних катастроф, індивідуальною допомогою в подоланні наслідків психотравмуючих ситуацій, запобіганням і усуненням загрози суїциду тощо;

– *практична психологія політичної діяльності, управління і масових комунікацій* здійснює експертизу законів і державних програм, прогнозування наслідків управлінських рішень, роботу з персоналом органів управління і державної адміністрації, підвищення ефективності засобів масової комунікації тощо;

– *практична юридична психологія і соціологія* займається психологічним і соціологічним забезпеченням діяльності органів Міністерства внутрішніх справ, Служби безпеки, суду, прокуратури, пенітенціарної системи, працюючи зі співробітниками органів міліції, суддями, ув'язненими, правопорушниками, потерпілими;

– *практична психологія і соціологія економіки та бізнесу* вивчає психологічні умови економічної діяльності, впливу на неї різних форм власності, методи оптимізації ведення ділових переговорів та укладання угод, маркетингу, реклами, надаючи консультативну допомогу підприємцям, економістам, органам державного управління, громадянам, представникам профспілок;

– *практична психологія праці та профорієнтації* здійснює заходи щодо профінформації, профконсультації, професійного відбору, профадаптації, соціально-психологічного забезпечення виробництва, створення оптимальних умов для трудової діяльності, допомагаючи учням і студентам, робітникам і службовцям підприємств, безробітним і пенсіонерам;

– *соціально-психологічна служба армії* веде роботу з військової профорієнтації та профвідбору, психологічної підготовки військовослужбовців, соціально-психологічного забезпечення високого рівня боєздатності солдатів і офіцерів Міністерства оборони, Національної гвардії та Служби безпеки;

– *практична психологія і педагогіка спорту* здійснює заходи щодо відбору, психологічної підготовки, підт-

римки спортсменів, спортивних команд, тренерів в екстремальних умовах спортивних змагань.

Між галузями психологічної науки існують тісні зв'язки. Відомо, що теоретична психологія напрацьовує систему психологічних знань, які є фундаментом науково-прикладної та практичної психології. Зі свого боку, науково-прикладна й практична психології узагальнюють засоби теоретичної психології, що сприяє постійному оновленню системи понять, категорій, принципів психологічної науки.



Питання для самоперевірки

1. Які етапи розвитку пройшла психологія в донауковий період?
2. Як здійснюється формування психологічних знань на етапі побутових знань?
3. Яка дата вважається датою становлення наукової психології?
4. Що є об'єктом психології?
5. Що є предметом психології?
6. Яке місце займає психологія в системі наук?
7. Чому психологія займає особливе місце в системі наук?
8. Які основні відмінності побутової психології від наукової?
9. Які галузі психології Ви знаєте?

2. СИСТЕМАТИКА ОСНОВНИХ ПОНЯТЬ ПСИХОЛОГІЧНОЇ НАУКИ

2.1. Основні категорії загальної психології

Найбільш загальні фундаментальні поняття, що відображають істотні властивості і відносини предметів і явищ об'єктивної дійсності називаються **категорією**.

Психологічні категорії ділять на **2 групи**:

- **базисні** (образ, мотив, дія, відношення, переживання, індивід)
- **метапсихологічні** (свідомість, цінність, діяльність, спілкування, почуття, «Я»).

З часом та чи інша категорія може абсолютизуватися, вона може стати принципом (наприклад, категорія діяльності перетворилась у принцип).

До основних категорій психологічної науки можна віднести такі категорії, як:

- свідомість;
- діяльність;
- образ;
- дія;
- мотив;
- спілкування;
- особистість та індивід (соціально-біологічна).

Категорія свідомості визначається як «вищий рівень психічної активності людини як соціальної істоти». За допомогою свідомості відбувається перетворення людиною не тільки навколишньої дійсності, але й внутрішнього світу. У поняття свідомості входять не тільки відносини індивіда до суспільних цінностей, але й до самого себе, і тут свідомість набуває форми самосвідомості.

Категорія діяльність - зовнішня, предметна діяльність, яка породжує всі види внутрішньої психологічної ді-

яльності. Складовими діяльності є дії та операції, що співвідносяться з потребами, мотивами, цілями

Категорія образу характеризує психологічну реальність зі сторони пізнання і є основою формування індивідуальних і соціально-групових картин світу. Це чуттєва форма психічного явища.

Категорія мотиву – це:

- матеріальний чи ідеальний «предмет», який спонукає і направляє на себе діяльність або вчинок;
- психічний образ даного предмета. У широкому сенсі - це щось всередині суб'єкта, що спонукає його до дії, усвідомлений людиною сенс його дій. За допомогою мотиву піддаються опису поведінку людини, його цілі, цінності, механізми прийняття рішень.

Категорія дія - одиниця аналізу діяльності, спрямована на досягнення усвідомлюваної мети.

Дія, як і вчинок, є буття людини, в ньому проявляється індивідуальність..

Структура дії включає 3 основних компоненти:

- прийняття рішення;
- реалізація;
- контроль і корекцію.

Категорія особистість. Підходів до розуміння і пояснення особистості досить багато. Це пов'язано з тим, що поняття "особистість" є інтегральним і будь-яке, існуюче раніше і зараз визначення, виділяє лише окремі його аспекти.

Особистість у широкому сенсі - це конкретна людина, як суб'єкт діяльності, в єдності його індивідуальних властивостей і соціальних ролей. У вузькому сенсі - це якість індивіда, яке формується завдяки життю людини в суспільстві, в процесі її соціального розвитку.

Особистість - найважливіша серед метапсихологічних категорій. У ній виявляються інтегровані, до неї стяг-

нуті всі базові категорії: індивід, образ, дія, мотив, ставлення, переживання.

Всі ці категорії використовуються для здійснення категоріального аналізу – це спосіб психологічного пізнання, елементами якого виступають наукові категорії, що відтворюють окремі сторони психологічної діяльності.

2.2. Структура психічних явищ

Багато дослідників акцентують увагу на системності, цілісності та нерозчленованій психіці як її фундаментальній властивості. Все різноманіття психічних явищ в психології прийнято розділяти на психічні процеси, психічні стани і психічні властивості. Ці форми тісно пов'язані між собою. Їх виділення визначено методичної необхідністю систематизувати вивчення такого складного об'єкта, як психічне життя людини. Таким чином, виділені категорії являють собою скоріше структуру знань про психіку, ніж структуру самої психіки.

Поняття **«психічний процес»** підкреслює процесуальний (динамічний) характер досліджуваного явища. До основних психічних процесів відносяться когнітивні, мотиваційні та емоційні.

Когнітивні процеси забезпечують відображення світу і перетворення інформації. Відчуття і сприйняття роблять можливим відображення реальності при безпосередньому впливі сигналів на органи чуття і являють собою рівень чуттєвого пізнання навколишнього світу.

Процеси мотивації і волі забезпечують психічну регуляцію діяльності людини, спонукаючи, направляючи і контролюючи цю діяльність.

Емоційні процеси відображають упередженість і суб'єктивну оцінку людиною навколишнього світу, себе і результатів діяльності. Вони проявляються у формі

суб'єктивних переживань і завжди безпосередньо пов'язані з мотивацією.

Психічні стани характеризують статичний момент індивідуальної психіки, підкреслюючи відносну сталість психічного явища в часі. За рівнем динамічності вони займають проміжну позицію між процесами і властивостями. Подібно психічним процесам психічні стани можна розділити на когнітивні (сумнів і т.ін.), мотиваційно-вольові (впевненість і т.ін.) і емоційні (щастя і т.ін.). Крім того, в окрему категорію виділяють функціональні стани людини, що характеризують готовність до ефективного виконання діяльності. Функціональні стани можуть бути оптимальними і неоптимальними, гострими і хронічними, комфортними і дискомфортними. До них відносять різні стани працездатності, стомлення, монотонії, психологічного стресу, екстремальні стани.

Психічні властивості — це найбільш стійкі психічні явища, закріплені в структурі особистості і визначають постійні способи взаємодії людини зі світом. До основних груп психічних властивостей особистості відносять темперамент, характер і здібності. Психічні властивості незмінні в часі, хоча і можуть змінюватися в ході життя під впливом середовищних та біологічних факторів, досвіду.

Темперамент є найбільш загальною динамічною характеристикою індивіда, яка проявляється у сфері загальної активності людини і його емоційності.

Властивості характеру визначають типовий для даної людини спосіб поведінки у життєвих ситуаціях, систему відносин до себе і навколишніх людей.

Здібностями називають індивідуально-психологічні особливості індивіда, що визначають успішне виконання діяльності, що розвиваються і які у діяльності.

Психічні процеси, стани і властивості являють собою нерозривну неподільне єдність, утворюючи цілісність

психічного життя людини. Категорією, що інтегрує всі психічні прояви і факти в складну, але єдину систему, є «**особистість**».

2.3. Основні принципи психології

При вивченні психічних явищ важливо дотримуватися *основних засад теорії пізнання (гносеології)*:

- розрізнення у процесі пізнання предметів, їх властивостей і відношень між їхніми складовими та ознаками, а також ототожнення їх за несуттєвими ознаками;

- визнання фундаментальної ролі практики (перевірка результатів вивчення діяльності);

- усвідомлення того, що пізнання спрощує, навіть ідеалізує дійсність (прийняття гносеологічних передумов);

- розуміння відносної адекватності пізнання (знання завжди неповні), конкретності істини (істина завжди конкретна, необхідно враховувати при пізнанні конкретні умови);

- «зняття» гносеологічних передумов (предмет, явище необхідно розглядати реально, в цілісності, без спрощення).

Психологія як наука спирається у своїх пошуках на систему **загально філософських принципів**, які зумовлюють пізнавальну логіку і дослідницький інструментарій. Знання і дотримання їх систематизує дослідницький пошук, формує надійну теоретичну і світоглядну основу інтерпретування його результатів. Систему цих принципів утворюють:

1. **Принцип всезагального зв'язку явищ об'єктивного та суб'єктивного світів.** Він полягає в необхідності врахування у процесі вивчення психологічних характеристик, психологічних явищ усієї сукупності фактів, які їх стосуються, виявленні ієрархії зв'язків між елементами їх

структури, виокремленні серед них головних і другорядних.

2. Принцип розвитку. Орієнтує на розгляд психіки, особистості в розвитку, динаміці.

3. Принцип єдності теорії і практики. Розкриває діалектику руху людського знання до істини, констатує визначальну роль практики, яка є критерієм істинності теоретичних положень у процесі пізнання психічних явищ. Теорія, що не спирається на практику, вважається абстрактною, безплідною, а практика, яка не ґрунтується на теорії, не має цілеспрямованості та доцільності.

4. Принцип конкретно історичного підходу до аналізу психіки. Спрямований на розгляд предметів і явищ дійсності в конкретних історичних умовах, зв'язках і відношеннях, що виникають, функціонують, розвиваються, зникають; актуальний стан яких залежить від попередніх етапів розвитку.

Дотримання загально філософських принципів дає змогу досліднику цілісно охопити предмет дослідження в його зв'язках з іншими аспектами проблеми.

Психологія ґрунтується у своїх дослідженнях на таких **загальнонаукових принципах:**

1. Принцип детермінізму. Він полягає у необхідності врахування у психологічному дослідженні закономірних універсальних зв'язків і взаємозумовленості психологічних явищ. Виокремлюють різноманітні форми взаємозв'язків і взаємовідношень явищ психологічної реальності: генетичні (причинно-наслідкові), статистичні, просторові і часові, зв'язки станів і кореляційні зв'язки, функціональні і цільові залежності. Принцип детермінізму опосередковано регулює науковий пошук у психології. Фундаментальним ідеалом реалізації принципу детермінізму є пояснення досліджуваного явища.

2. Принцип доповнюваності. Для повного опису психічних явищ необхідні два взаємовиключні («доповнювані») класи понять, кожен з яких застосовують в особливих умовах, а їх сукупність необхідна для відтворення цілісності цих явищ. Фундаментальним пізнавальним ідеалом в психології є пояснення, яке доповнюється когнітивною процедурою розуміння, а тому психологічне пізнання внутрішнього світу особистості має ґрунтуватися на таких методологічних позиціях:

- позитивності - орієнтації на добре, моральне і духовне начало в особистості та в людських стосунках;

- конструктивності та жертвовності - повноцінне психологічне знання має передбачати шляхи та засоби вдосконалення внутрішнього світу людини.

3. Принцип самоорганізації. У психіці як відкритій нелінійній системі відбуваються процеси спонтанного впорядкування її функціональних структур: незворотність і багатоваріантність становлення і розвитку психіки та особистості, можливість неочікуваних змін темпу і напрямку перебігу процесів, наявність точок біфуркації (точок розгалуження шляхів розвитку та становлення). Самоорганізованість психіки та особистості передбачає їх неврівноваженість, відкритість (за неврівноважених умов може переходити від безладу до порядку, виникають новоутворення) і нелінійність (сильні впливи на особистість можуть не викликати змін у її внутрішньому світі та поведінці і, навпаки, впливи незначної сили у сенситивний період призводять до значних змін), диспативність (протікання у психіці незворотних процесів; віра і світогляд особистості дають змогу протистояти зовнішнім деструктивним впливам). Самоорганізація відбувається швидше за наявності в системі зовнішніх і внутрішніх обурень.

4. Принцип системності. Психіка розглядається як цілісне утворення («ціле більше суми своїх частин»), яко-

му притаманна рівнева структура, розвиток, постійна взаємодія складових.

5. Інваріантність. При переході від однієї психологічної теорії до нової, попередня властивість інваріантна (залишається чи узагальнюється, але не відкидається).

Реалізація загальнонаукових принципів дає змогу адекватніше пізнати психологічні феномени.

Загально психологічні принципи. Психологія володіє власною системою методологічних принципів. До системи принципів, на які спирається у своїх наукових дослідженнях загальна психологія, належать: принцип детермінізму, принцип єдності психіки і діяльності; принцип єдності особистості та її життєдіяльності, принцип особистісного підходу, принцип об'єктивності психологічного дослідження, принцип історизму, принцип дослідження психологічних явищ у їхньому розвитку, принцип саморозвитку, принцип суб'єктності, принцип системності.

1. Принцип детермінізму. Психіка, особистість людини мають свою специфічну детермінацію, яка дає змогу з'ясувати причини психічних явищ, їх динаміку і розвиток: зовнішні причини діють на особистість через внутрішні умови (психіку людини); піддатливість людини зовнішнім впливам залежить від внутрішніх станів, властивостей, її активності та самоактивності, які є джерелом розвитку, а зовнішні причини - його умовами, обставинами, впливами. Використання цього принципу важливе при розкритті причин виникнення психіки у філогенезі (історії людства) та онтогенезі (індивідуальному розвитку), зумовленості психічних явищ, психічної діяльності та психічних властивостей людини. Він має велике значення для пізнання психіки, шляхів передбачення, цілеспрямованого розвитку психічних властивостей людини.

На *рівні організму* суб'єкт підпорядкований біопсихічним детермінантам (спадковим і набутим), що зумов-

люють реактивний характер організації поведінки, єдність суб'єкта на психофізіологічному рівні.

На *індивідуальному рівні* детермінація виявляється у процесі засвоєння соціального досвіду, через соціопсихічні обмеження. *Особистість* - вищий рівень вияву активності суб'єкта, який утворює особливий «підрівень» соціопсихічної та моральної детермінації, що характеризує соціально неповторні, оригінальні властивості психіки людини, здатність до творення нового суспільного досвіду і самотворення. Особистості притаманна самодетермінація, самоспричинення поведінки та діяльності (шляхом засвоєних норм, ідеалів, духовних цінностей і станів).

2. Принцип єдності психіки і діяльності. Цей принцип розкриває діалектику взаємодії людської психіки та діяльності: будь-яка діяльність передбачає мету, умови, способи та засоби її досягнення, певний результат, а також систему саморегулювання (планування, прогнозування, організування, контролювання, діагностування, оцінювання, моделювання та коригування діяльності). У діяльності психіка людини не тільки проявляється, а й розвивається.

За цим принципом психіка і діяльність не тотожні, але й не протилежні. Вони утворюють єдність. *Психіка є внутрішнім, ідеальним планом діяльності*. Психічні моделі дійсності дають змогу людині орієнтуватися на всіх рівнях детермінації - організму, індивідуальному й особистісному, забезпечуючи життєдіяльність, засвоєння і творення соціального досвіду.

3. Принцип єдності особистості та її життєдіяльності. Методологічно він розширює принцип єдності психіки і діяльності: особистість проявляється (самовиражається, самореалізується, самостверджується), розвивається та саморозвивається, виховується та самовиховується, навчається та самонавчається в цілісній системі життєдіяльності.

4. Принцип особистісного підходу. Жодне психічне явище (процес, стан, властивість особистості), яке виявляється у діяльності, і сама діяльність та її складові не можна зрозуміти без урахування їх особистісної зумовленості. Тому, наприклад, особливості конкретної особистості необхідно розглядати з урахуванням цілісної системи внутрішніх умов (елементів структури особистості, її душевно-духовної роботи), які опосередковують усі зовнішні впливи, а особистість вивчати у конкретній соціальній, моральній та духовній ситуації. Кожне психічне явище потрібно досліджувати в системі психічних властивостей особистості (потреб, знань, цілей, діяльності, поведінки, емоційно-почуттєвої сфери, здатностей до спілкування, спрямованості, рис характеру, самосвідомості, досвіду, інтелекту, психофізіології) відповідно до конкретних умов.

5. Принцип об'єктивності психологічного дослідження. Цей принцип важливий при з'ясуванні співвідношення об'єктивного та суб'єктивного в науковому пізнанні, предмета дослідження у психології. Індивідуальний світ (Я людини), взятий у сукупності психологічних проявів як предмет психології, є самостійним, цілісним та завершеним об'єктивним явищем. Воно розгортається одночасно в індивідуальному, соціальному, моральному, духовному, феноменологічному, природному та інших змістових просторах. Із цим пов'язана складність визначення предмета психології, який є багатозначним, однак у цій багатозначності і полягає об'єктивність його змісту. Психічне постає як об'єктивне явище, зміст якого завжди суб'єктивний, бо його визначає конкретне «індивідуальне самобуття» - конкретна людина (індивід, особистість, індивідуальність, суб'єкт).

Методика і методи психологічного дослідження відтворюють об'єктивний процес наукового пізнання предмета психології і забезпечують об'єктивність розгортання

у процесі пізнавального акту сутності предмета, який пізнають. *«Об'єктивність розгортання»* сутності досліджуваного явища виявляється в послідовному, системному та якісно завершеному поданні наукового знання про його закономірності, характеристики та властивості існування. Результати психологічного дослідження не можуть змінити сутність і закономірності існування предмета, який пізнають, а отже, об'єктивність його існування не залежить від наукових маніпуляцій із ним.

Суб'єктивний компонент привноситься в психологічне дослідження не тільки як змістова складова предмета психології, а й як ознака активності дослідника, що зумовлено: ініціюванням дослідження; свободою у виборі елементів дослідження; індивідуальними особливостями пізнавального досвіду дослідника. Проте при цьому об'єктивність наукового методу психології не порушується, а предмет науки зберігає свою цілісність.

6. Принцип історизму. Передбачає розуміння того, що філогенетичний та онтогенетичний розвиток людини не тотожні. У процесі дослідження психічного розвитку, особливостей становлення і розвитку особистості необхідно враховувати соціально-економічні, історичні, етнопсихологічні умови. Розуміння психіки як історичного продукту визначило і необхідність створення адекватного історичного методу її вивчення, що постає на основі поєднання розвитку й принципу об'єктивно-експериментального дослідження психіки.

Завдання дослідника полягає в генетичному вивченні структурних компонентів психічного процесу, що розгортається з плином часу. Дослідження має охопити весь процес розвитку певного психічного явища, врахувавши всі фази - від миті виникнення до зникнення, і пояснити його природу, пізнати його сутність.

7. Принцип дослідження психологічних явищ у їхньому розвитку. Він є методичною основою будь-якого психологічного дослідження і ґрунтується на розумінні природи індивідуального світу як динамічного явища, що постійно перебуває у стані руху, змінах або очікуваннях змін. Принцип розвитку дає змогу визначити змістовий баланс між такими характеристиками існування досліджуваного явища, як простір, час та рух, а також методичні підходи в організації дослідження.

Психологічне явище розглядають у кожний момент його існування як таке, що поєднує в собі елементи минулого, сучасного та майбутнього, а тому відтворює закономірності освоєння часу свого життя (реальної, дійсної форми існування психічного) в кожному моменті. Психологічне дослідження предмета можна здійснювати пролонговано, коли пізнавальні та перетворювальні дії психолог реалізує протягом певного часу, а всі дані цієї взаємодії фіксує, аналізує з урахуванням умов дослідження. Воно може відбуватися і для вивчення окремого зрізу існування психологічного явища з елементами проєкції його змісту в конкретні моменти минулого або майбутнього. Констанція існуючого змісту явища на момент дослідження є важливою, має цінний дослідницький зміст.

8. Принцип саморозвитку. Орієнтує на визнання пріоритету індивідуального майбутнього особистості (цілей, намірів, мрій, особистісних сенсів, ідеалів) над минулим (досвідом, стереотипами, звичками). Зрозуміти людину - означає зрозуміти не стільки її минуле (чому?), як її майбутнє (для чого?), адже конструктивно-стратегічні спонуки (мотиви) її поведінки зумовлені переважно не минулим, а майбутнім. У пізнанні саморозвитку необхідно враховувати цільову причинність душевних явищ (мети, ідеалу, мрії, сенсу життя), в яких минуле сприяє досягненню одних цілей і пригнічує інші. Причини розвитку та по-

ведінки слід шукати в майбутньому, минуле є лише їх передумовою.

9. Принцип суб'єктності. В його основі - визнання пріоритетності внутрішнього над зовнішнім. Особистість вступає в особливі стосунки із собою: вона здатна до самодіяльності, самонавчання, самовиховання, саморозвитку і самодетермінації (самозумовлення) життєдіяльності. *Цілісність суб'єкта* є основою єдності психічних та особистісних якостей.

10. Принцип системності. Передбачає розгляд психічних утворень як сукупності елементів, кожен із яких залежить від інших, впливає на них, породжує разом з ними відносно самостійні утворення. Тому особистість необхідно досліджувати в цілісному баченні, взаємозв'язку з її структурою, діяльністю, системою соціальних норм і духовних цінностей, а також у взаємодії психологічних і соціально-психологічних явищ.

Основними твердженнями системного підходу у психології є:

- необхідність багатопланового аналізу психічних явищ, що дає змогу виокремити різні сторони психічної реальності;

- розуміння багаторівневості психічних явищ (в особистості вирізняють когнітивну, перцептивну, комунікаційну, регулятивну підсистеми, що зумовлює використання різних систем вимірювання при їх вивченні та розгляд зв'язків між ними;

- багатовимірність класифікації властивостей людини (індивідні, індивідуальні, особистісні, системні, суб'єктні, духовні);

- урахування причинних зв'язків, умов, передумов, чинників, багаторівневого опосередкування психічних явищ.

На основі психологічних принципів аналізують предмет і об'єкт психології, вибудовують висновки про особливості функціонування і розвиток психіки та особистості.

Питання для самоперевірки

1. Дайте визначення категорії в загальній психології.
2. Назвіть основні категорії психології.
3. Назвіть структуру психічних явищ.
4. Що є психічним процесом?
5. Що є психічним станом?
6. Що є психічними властивостями?
7. Перелічіть основні принципи психології.
8. В чому полягає принцип детермінізму?
9. В чому полягає принцип відображення?

3. МІСЦЕ ПСИХОЛОГІЇ В СИСТЕМІ НАУК

3.1. Психологічний простір

Важливість психологічних знань було наведено вище. Існує кілька джерел психологічних знань. Це народна психологія, життєва, або побутова, психологія, релігійна психологія, парапсихологія та наукова психологія.

У **життєвій психології** втілюються надбання народної, релігійної, наукової психології, реалізується організуюча функція психологічних знань. Життєва психологія людини дедалі більше стає об'єктом уваги практичної психології.

Кожна людина зазнає того чи іншого впливу народної психології. Народні казки, міфи, прислів'я, приказки, художні твори містять описи психічних явищ, характерів тощо. Разом із тим народна психологія, що складалась упродовж тисячоліть, в умовах сучасного високотехнічного виробництва, складних технологій, нових видів професійної діяльності має обмежену сферу використання - міжлюдські стосунки, які вона, зрештою, успішно регулює.

У кожної людини накопичується досвід психічного життя, складаються уявлення про психічні можливості особистості. Формується індивідуальна життєва психологія, якій притаманні безпосередність, життєдайність, небезсторонність, особистісність.

В умовах науково-технічного поступу для адаптації до сучасного виробництва треба спиратися на наукові психологічні знання. Водночас при реформуванні суспільства доцільно враховувати особливості народної психології, національного менталітету, загальнолюдські цінності.

Релігійна психологія людини характеризується спрямованістю до Божества і базується на вірі у певні постулати духовного життя. Релігійна психологія значною мі-

рою впливала на формування духовних цінностей протягом усієї історії людської цивілізації. На засадах релігійної психології виховується переважна частина людства і в наш час. У пізнанні психіки релігійна психологія ґрунтується на ідеалістичних догматах. Релігійна психологія не постується народній, життєвій та науковій за своїм значенням у морально-психічному житті людини.

Останнім часом набуває поширення **парапсихологія** - сукупність нетрадиційних поглядів на незвичайні явища та "таємниці" психіки, зокрема такі, як екстрасенсорне сприймання: телекінез, левітація, полтергейст, пірогенія, яснобачення, проскопія, ретроскопія, дистанційна дія тощо. Ці явища не вдається дослідити за допомогою методів психологічної науки, що має справу з об'єктивними явищами та фактами, котрі можуть бути схарактеризовані якісно й кількісно. Парапсихологічні явища неможливо визначити як об'єктивно існуючі, дати їх науковий опис, пояснити їхню природу. Тому ці явища залишаються поза предметом наукової психології.

Навчаючись у храмі науки, яким є університет або інститут, цілеспрямовано формуючи в себе науковий світогляд, студент має надавати перевагу науковій психології.

Психологія сформувала систему наукових уявлень, які розкривають природу психіки, слугують поліпшенню життя людей, їхньої поведінки та діяльності. Інтенсивне дослідження найскладнішого з існуючих у науці об'єктів - психіки людини - триває.

3.2. Міждисциплінарні зв'язки загальної психології з іншими галузями психології

Зв'язок психології з іншими науками двозначний: в одних випадках психологія використовує досягнення інших наук для розв'язання своїх проблем, в інших - різні

науки використовують психологічні знання для пояснення або розв'язання своїх питань. Від того, яке місце відводиться психології в системі наук, багато в чому залежить і розуміння можливостей використання психологічних знань в інших галузях суспільного виробництва: духовного і матеріального. І навпаки, розуміння того, якою мірою психологія може використовувати здобутки інших наук, сприяє проведенню психологічних досліджень.

Одна з *перших класифікацій* наук створена Платоном [21]. Класифікація надавала схему всіх наукових знань тієї епохи, що збігається із структурою самої психології - структурою пізнавальних здібностей людини:

- *діалектика* - розум, виступає як мистецтво міркування;

- *фізика* - почуттєве пізнання, сприймання;

- *етика* - воля і прагнення.

У системі наук, розробленій Гегелем [8], психологія посідає місце на одній із сходинок саморозвитку духу:

- *суб'єктивний дух* - набуває форми індивідуальної свідомості;

- *антропологія* - вияви природно-душевного;

- *феноменологія* - "свідомість, що виявляється" в зовнішній дії;

- *психологія* - духовна субстанція - мисляча і втілююча зміст.

У класифікаціях XIX століття - в системі О. Конта [13] - для психології взагалі не було місця.

Психологія посідала місце між біологічними і соціальними науками. І вже наприкінці XIX століття психологія потрапила до складу наук. Підставою для такого рішення була очевидна істина: психологія є одним із двох аспектів будь-якого знання:

- по-перше, завдяки своєму об'єктивному змісту - відображенню властивостей і відношень предметів, які досліджує наука;

- по-друге - завдяки своїй внутрішній будові, тобто відповідно до психологічних моментів наукового аналізу ідей, концепцій і теорій, що пов'язані із законами і процесами пізнавальної діяльності людини.

Справді, ні математика, ні логіка, ні фізика ніяк не залежать від психології у своїх методах або теоретичних структурах, але опанування цих структур можливе лише через здатність людини впливати на предмети і явища. І лише психологія здатна вивчити ці впливи і діяльність людини в розвиткові знань.

У *класифікації* наук, створеній Б. Кедровим [5], психологія посідає належне їй місце. Схема має вигляд трикутника, вершини якого означають науки:

- природничі;
- соціальні;
- філософські.

Вони пов'язані за **принципами**:

- по-перше - *субординації* розвитку від нижчого до вищого рівня;

- по-друге - *об'єктивності*, оскільки науки повинні розташовуватися так само, як пов'язані між собою предмети їх дослідження;

- по-третє - за принципом *розвитку науки і знань*, які вони створюють.

Отже, психологія розташовується всередині трикутника і тісно взаємопов'язується з трьома групами наук. Таке розташування психології обумовлене реальною близькістю предмета і методів кожної з цих наук до предмета і методів психології, зорієнтованих залежно від завдань у бік однієї з вершин трикутника.

З розвитком психології як науки, з використанням психологічних знань у найрізноманітніших сферах людської діяльності поступово виокремилися і набули самостійності деякі галузі психологічних знань.

Розрізняють загальну, вікову, педагогічну, соціальну, генетичну психологію, зоопсихологію, інженерну, військову, медичну, юридичну психологію, психологію праці, спортивну психологію, психологію мистецтва, патопсихологію. У зв'язку з космічними польотами виникла спеціальна галузь - космічна психологія.

Кожна із зазначених галузей психологічних знань має свій предмет і методи вивчення своєрідності психічної діяльності залежно від умов праці в тій чи іншій сфері людського життя і діяльності та їх вимог до морально-психологічних якостей особистості.

Але всі галузі психологічних знань потребують знань загальної психології, яка вивчає методологічні питання психології, природу психологічних явищ, закономірності розвитку та перебігу пізнавальних психологічних процесів, індивідуальні особливості психіки людини, її почуття та волю, темперамент, характер і здібності.

З доби науково-технічного та соціального прогресу особливу увагу психологів привертають проблеми психології праці та соціальної психології.

Міжпредметні зв'язки психології та інших наук сприяють їх взаємному розвитку й застосуванню на практиці.

Психологія, розробляючи свої питання, спирається на дані біології, зокрема анатомії та фізіології, на вчення про вищу нервову діяльність. У свою чергу, дані психології широко використовуються в медицині, зокрема в психіатрії.

Педагогіка широко використовує психологічні закономірності навчання та виховання. Низка конкретних

галузей психології (педагогічна і вікова психологія зокрема) взаємодіє з розділами теорії та методики педагогіки, дидактикою, методиками викладання окремих навчальних предметів.

Однією з актуальних психолого-педагогічних проблем сучасності є проблема формування **мислення** в процесі навчання, яке б давало людині змогу самостійно засвоювати інформацію, що постійно оновлюється, гарантувало б розвиток здібностей суб'єкта до продуктивної інтелектуальної діяльності.

Плідний характер взаємозв'язку психології та педагогіки виявляється в тому, що він є умовою для випередження реальної педагогічної практики, відкриває нові шляхи пошуку ефективних сучасних технологій навчання та виховання.

Водночас психологія ґрунтується на даних педагогіки при вивченні психології формування особистості. Тісним є взаємозв'язок психології з літературою, мовознавством, історією, мистецтвом, кібернетикою та іншими науками.

На сучасному етапі розвиток психологічних знань відбувається завдяки розширенню зв'язків психології з іншими науками, при збереженні психологією своєї наукової специфіки та самостійності. Крім того, значна кількість наук так чи інакше мають потребу враховувати знання та досягнення психологічної науки.



Питання для самоперевірки

1. Що відтворює народна психологія?
2. Що відтворює наукова психологія?
3. Що відтворює парапсихологія?
4. Що відтворює релігійна психологія?
5. Які галузі психології Ви знаєте?
6. Для чого потрібно оволодіння системою психологічних знань?
7. Які джерела психологічних знань Ви знаєте?
8. Вплив якої галузі психології Ви використовуєте в повсякденному житті?
9. Яку галузь психології застосовує педагогічний працівник під час викладання дисципліни «Вища математика»?

4. ІСТОРИЧНИЙ ЕКСКУРС СТАНОВЛЕННЯ ПРЕДМЕТУ ПСИХОЛОГІЇ

4.1. Стародавність інтересу до психологічних знань

В історії психології, психологічній науці, яка займається дослідженням процесу становлення психологічних знань і уявлень, можна знайти три основних підходи до визначення рамок та етапів розвитку психології.

Відповідно до *першого* підходу, психологія має довгу передісторію і коротку історію, яка починається з другої половини XIX століття (Г. Еббінгауз [10]).

Представники *другого* підходу (М. С. Роговін [4] та ін.) вважають, що розвиток психологічної думки має бути розподілений на три етапи:

- 1-й етап - *донаукової (міфологічної)* психології - коли панували анімістичні уявлення про душу;

- 2-й етап - *філософської* психології - коли психологія становила собою частину філософії, об'єднана з нею спільним методом (цей період протягся від античності до XIX ст.);

- 3-й етап - власне *наукової* психології. Цей період звичайно датують другою половиною XIX ст. (тобто саме тим часом, коли, за Еббінгаузом [10], починалась вся історія психології) і пов'язують із застосуванням у психології об'єктивного методу (експерименту), запозиченого з природничих наук, який дозволив їй відділитися від філософії. Цей підхід на сьогодні є найбільш поширеним. Його недоліком є те, що наукова психологія протиставляється усій попередній.

Згідно з *третьім* підходом (*культурологічним*), розвиток психологічної науки повинен розглядатися у контексті розвитку людської культури взагалі. До цього підходу належить концепція вчинків в історії психології, роз-

роблена українським вченим В. А. Роменцем [16]. Згідно останнього підходу, етапи розвитку психології виокремлюються за історичними епохами - отож, можна говорити про психологію Міфологічного періоду, психологію Античності, психологію Середньовіччя, психологію Відродження, психологію епохи Бароко, психологію Просвітництва, психологію Сцієнтизму (останньої епохи, що бере початок у XIX ст., у якій, до речі, живемо й ми - її назва походить від латинського «scientia» - наука, і відбиває ту рушійну силу, яку має наука у сучасній культурі).

Ще один підхід виділяє 4 етапи в становленні психології як науки, які наведено у табл. 1.

Таблиця 1

Етапи становлення психології як науки

Етап	Особливості предмету	Загальна характеристика
I - понад 2 тис. років тому	Психологія як наука про душу	Нааявністю душі намагалися пояснити всі незрозумілі явища в житті людини
II починаючи з XVII ст. до кінця XIX ст.	Психологія як наука про свідомість (самосвідомість)	Відбувається розвиток природничих наук і здатність думати, бажати називали свідомістю . Основним методом вивчення психіки вважали спостереження за собою (рефлексія), опис фактів
III - друга половина XIX ст.	Психологія як наука про поведінку	Завдання психології – дослідження того, що можна безпосередньо побачити, а саме: поведінку, вчинки, реакції . Мотиви, що зумовлюють дії та вчинки людини, не

Етап	Особливості предмету	Загальна характеристика
		враховуються
IV - сучасний	Психологія як наука, що вивчає факти, закономірності та механізми психіки (психіка як відображення)	Сформувалася на базі філософії діалектичного матеріалізму і основою сучасних психологічних поглядів є теорія відображення

Останні два етапи розвитку психології – це вже наукова психологія, коли вона виборола право на самостійне існування. В цей час склалась сукупність наукових теорій, представники яких прагнуть дослідити сутність психіки, опрацювати методи її дослідження, насамперед експериментальний метод, відкриваються наукові заклади та школи, в яких досліджується психологічна проблематика.

Згідно іншому підходу, розвиток психологічної думки має три етапи: **донаукова (міфологічна)** психологія – коли панували анімістичні уявлення про душу; **філософська психологія** – коли психологія була частиною філософії (від античності до XIX ст.); власне **наукова психологія** (з другої половини XIX ст., коли починається власне історія психології).

В останній чверті XX ст. психологія заявляє про себе як про науку, що активно втручається у суспільне життя. Отже, людина користується психологічними знаннями з давніх часів, але як наука психологія оформилася тільки в кінці XIX сторіччя.

4.2. Матеріалістичне та ідеалістичне розуміння душі

Психологія належить до числа найдавніших наук: вона виникла близько 2500 років тому в стародавній Греції.

Протягом усієї історії розвитку психології відбувалася і відбувається боротьба між матеріалістичним і ідеалістичним розумінням та поясненням психічних явищ.

Основне питання, з якого йде суперечка між матеріалістами та ідеалістами, - це питання про те, що в світі існувало раніше: **матеріальне чи духовне, матерія чи дух** і як пов'язані між собою ці два роди явищ. Матеріалісти вважають, що матерія - первинна, а психіка, свідомість - вторинні, похідні від матерії. Ідеалісти, навпаки, твердять, що вічно існує тільки духовне начало (у вигляді якоїсь ідеї, бога, душі), а потім було утворено матерію, природу, що нас оточує.

З цих різних філософських позицій сприймалось і пояснювалось і психічне життя людини.

Правильне й справді наукове розв'язання питання про походження психіки, про взаємовідношення психічних явищ матеріальними та фізіологічними дає марксистсько-ленінська філософія діалектичного матеріалізму.

Діалектичний матеріалізм доводить, що психіка є продуктом *тривалого розвитку матерії*. Лише на певній стадії розвитку і матерії виникло психічне життя, як особлива властивість цієї матерії.

В історії розвитку світу був час, коли психіки, і тим більше свідомості, не було. Неорганічна природа, рослинний світ ніякого психічного життя не мають, у них відсутня здатність сприймання, мислення, відчуття. Психіка виникла на найвищому ступені розвитку матеріального світу - на стадії появи живих істот: тварин і людини. В ході еволюції тварин формувався спеціальний орган психіки - **нервова система**, а пізніше її вищий відділ - **головний мозок**. У вищих тварин і людини розвиток психіки органічно, нерозривно пов'язаний з розвитком кори великих півкуль мозку.

Отже, **психіка, свідомість** — це властивість матерії, що виникла на високому ступені її розвитку. **Психіка, свідомість** - це вищий продукт особливим чином організованої матерії - мозку.

Ідеалістична психологія заперечує залежність психічного життя від організму, нервової системи людини, від умов її життя та виховання. Ідеалісти вважають, що думки, почуття, бажання, прагнення, вчинки та поведінка людини — це прояв особливої нематеріальної сутності - духа або душі, що якимось таємничим чином поєднується з тілом людини в момент її народження й залишає його після смерті.

Ідеалістична психологія різних напрямів протягом всієї історії була вірною служницею релігії і прагнула обґрунтувати необхідність віри в існування бога — творця світу, віри й безсмертя душі, в потойбічний світ. У капіталістичних країнах реакційні класи використовують ідеалістичну психологію як класову зброю в боротьбі з невірними, атеїстами, в боротьбі проти комуністичних ідей.

Найбільш реакційні психологи-ідеалісти активно служать імперіалістичній буржуазії в обмані і отуманюванні свідомості трудящих мас релігійними вигадками й забобонами. Цим самим експлуататорські класи за допомогою релігії відвертають робітників і селян від класової боротьби. Близькість ідеалістичної психології та релігії показує класову сутність ідеалістичної психології, яка відображує світогляд, політичні погляди й класові інтереси експлуататорів.

Ідеалістична психологія політично нам ворожа, з наукової точки зору необґрунтована. Не можна з наукових позицій довести те, чого немає, існування якоїсь особливої безсмертної душі, не зв'язаної з матерією. Не можна довести незалежність психічних процесів від діяльності мозку, нервової системи, організму людини в цілому. Не-

можливі думка без мозку, розум людини, відірваний від людини. Ідеалістична психологія як неспроможна й неправильна в науковому відношенні нами повністю заперечується.

Багато зарубіжних дослідників-психологів нині все більше й більше відходять з ідеалістичних позицій і наближаються до матеріалістичного розуміння психічного життя людини.

Діалектико-матеріалістичне розуміння психіки як продукту матерії необхідно відрізнити від поглядів вульгарних матеріалістів-механіцистів. Вони не бачили й не розуміли якісних відмінностей між явищами природи: хімічними, біологічними, фізіологічними й психічними. З їхньої точки зору, всі ці явища є рухом матеріальних частинок у просторі. Представники вульгарного механістичного матеріалізму твердили, наприклад, що думка так само виділяється мозком, як жовч виділяється печінкою. Діалектичний матеріалізм заперечує ототожнення психіки й матерії. Визнання залежності психіки від мозку не означає зведення психіки й свідомості до матеріальних і фізіологічних процесів діяльності мозку. «Що і думка і матерія,— вказує В.І. Ленін [24],— «дійсні», тобто існують, це вірно. Але назвати думку матеріальною - значить зробити помилковий крок до змішання матеріалізму з ідеалізмом».

О.І. Герцен [2] правильно й образно писав, що взаємовідношення діяльності мозку й мислення можна порівняти з взаємовідношенням машини та її роботи. Робота машини є властивість машини, але робота не є самою машиною. Так і думка є властивість високоорганізованої матерії - кори головного мозку, але не є матерією.

Отже, психіку не можна відривати від матерії, як це роблять ідеалісти, її не можна також і ототожнювати з матерією, як чинять вульгарні матеріалісти-механіцисти.

Психіка перебуває в єдності з матерією - мозком і є особливою його властивістю.

Ця властивість мозку виражається в здатності відображення зовнішнього об'єктивного (що існує незалежно від нас) світу. В ряді філософських праць В.І. Ленін [4], звернувши увагу на здатність мозку відображати об'єктивну дійсність, обґрунтував теорію відображення. Предмети та явища навколишнього світу, діючи на людину, на її органи чуття, відображуються в корі мозку у вигляді образів цих предметів і явищ. Психічні процеси, що виникають при цьому в мозку: відчуття, сприйняття, уявлення, пригадування, мислення, уява - все це різні форми відображення. Відображення людським мозком предметів та явищ об'єктивної дійсності і є пізнанням цієї дійсності. Так, людина пізнає властивості предметів та явищ зовнішнього середовища: їх колір, форму, величину тощо. В результаті процесу відображення дійсності виникають і формуються почуття людини, її прагнення і дії, якості її особистості, запити, інтереси, здібності і характер, складається її життєвий досвід.

Усі психічні процеси, тобто всі форми відображення, виникають при активній взаємодії людини з зовнішнім світом. Відображення відбувається в процесі активної діяльності людини в суспільстві й саме є своєрідною діяльністю. Наприклад, сприймання не пасивне відображення мозком предметів та явищ навколишнього світу, а складна діяльність, пов'язана з активністю людини.

Психіка людини визначається умовами громадською життя. На практиці (в навчанні, праці, діяльності), у своєму досвіді людина перевіряє правильність відображення зовнішнього світу й таким чином досягає повного й об'єктивного пізнання навколишнього.

Відображувальна діяльність людини становить єдність об'єктивного (незалежного від людини) і суб'єктив-

ного (властивого людині, залежного від людини). Відображення об'єктивне, оскільки воно є результатом уявлення і знання про цей світ. Проте одночасно відображення має і суб'єктивний характер, оскільки відображає конкретна людина, суб'єкт, особистість, з усіма її особливостями й своєрідністю. Відображення, таким чином, залежить від особистості людини, воно зумовлюється цілями й завданнями, які вона перед собою ставить. Відображення суб'єктивне й тому, що людина, пізнаючи навколишню дійсність, не лишається безпристрасним і байдужим спостерігачем того, що відображується в її свідомості: вона виражає до предметів та явищ дійсності певне ставлення. Тому відображення нашим мозком предметів об'єктивного світу завжди є суб'єктивним образом об'єктивного світу.

Таким чином, психіка є функцією високоорганізованої матерії - мозку, функцією, що полягає у відображенні об'єктивної дійсності.

4.3. Напрямки та психологічні школи

На основі методу В.Вундта [20], що вважав психологію наукою про безпосередній досвід, виникла низка напрямів психологічної науки.

Структуралізм. Засновником структурної школи психології є Е. Тітченер [15] (1867-1936). Головним завданням психології структуралісти вважають експериментальне дослідження структури свідомості.

Основні питання, які намагався дослідити Тітченер [15], такі:

- що є елементом психіки;
- як ці елементи комбінуються, синтезуючи психіку;
- чому вони комбінуються саме так, а не інакше.

Третє питання Тітченер [15] висвітлював через пояснення психічних процесів у термінах паралельних їм

фізіологічних процесів. Свідомість науковець трактує як загальний підсумок досвіду особистості, який існує в певний час.

За Тітченером [15], психологія є наукою про досвід, який залежить від суб'єкта, що цей досвід здобуває. Досвід людина здобуває через **інтроспекцію** (самоспоглядання), у якій вона для цього повинна тренуватися,

Функціоналізм. Структуралізму протистояв функціоналізм. Цей напрям, відкидаючи аналіз внутрішнього досвіду і його структур, вважав, що основне для психології - з'ясувати, як ці структури працюють, коли людина розв'язує певні завдання, які стосуються її актуальних потреб. Тобто наочна сфера психології розширювалася. Її трактували як таку, що охоплює психічні функції (а не елементи) як внутрішні операції, які здійснює не безтілесний суб'єкт, а організм з метою задовольнити свою потребу в пристосуванні до середовища.

Функціоналізм підкреслював життєву значущість свідомості для суб'єкта. За Джемсом [9], психічні явища не можна вивчати незалежно від фізичних умов світу, бо світ і розум людини розвивалися одночасно й пристосувалися один до одного.

Гештальтпсихологія. Гештальтпсихологія як науковий напрям, датою появи якого вважають 1910 р. Вони вважали, що первинними є саме цілісні структури (гештальти), які в принципі неможливо побудувати з якихось елементів. Гештальти мають свої характеристики і закони. Єдиною психічною реальністю гештальтпсихологи вважали факти свідомості.

Отже, свідомість у гештальттеорії розглядали як цілісність, охоплену динамікою пізнавальних (когнітивних) структур, які змінюються за психологічними законами.

Фрейдизм, психоаналіз. Засновником психоаналізу є З. Фрейд [11] (1856-1939).

Згідно з Фрейдом [11], психіка аж ніяк не збігається зі свідомістю. Свідомість становить лише тонкий шар на поверхні несвідомого. Якщо не досліджувати несвідоме, ніяк не можна збагнути природу психіки.

Ключовими термінами психоаналізу є несвідоме - уявлення про те, що існує психічна діяльність, якої суб'єкт не усвідомлює.

На основі багаторічних клінічних спостережень Фрейд [12] сформулював **психологічну концепцію**, відповідно до якої психіка, особистість людини складається з 3-х компонентів, рівнів: "ВОНО", "Я", "НАД-Я". "*ВОНО*" - несвідома частина психіки, вируючий казан біологічних вроджених інстинктивних потягів: агресивних і сексуальних. "*ВОНО*" насичене сексуальною енергією - "**лібідо**". *Людина* - замкнута енергетична система, кількість енергії в кожного - постійна величина. Несвідоме та ірраціональне, "*ВОНО*" підкоряється принципу задоволення, тобто задоволення і щастя - головні цілі в житті людини. Другий принцип поведінки - гомеостаз - тенденція до збереження зразкової внутрішньої рівноваги.

Рівень "Я"-свідомості перебуває у стані постійного конфлікту з "ВОНО", пригнічуючи сексуальні потяги. На "Я" впливають три сили: "ВОНО", "НАД-Я" і суспільство, яке висуває свої вимоги до людини. "Я" прагне встановити гармонію між ними, підкоряється не принципу задоволення, а принципу "реальності".

"НАД-Я" слугує носієм моральних стандартів, це та частина особистості, яка виконує роль критика, цензора, совісті. Якщо "Я" ухвалить рішення або здійснить дію на догоду "ВОНО", але на противагу "НАД-Я", тоді отримає покарання у вигляді відчуття провини, сорому, докорів сумління. "НАД-Я" не пускає інстинкти в "Я", тоді енергія цих інстинктів сублимується, трансформується, втілюється в інших формах діяльності, які прийнятні для суспільства і

людини (творчість, мистецтво, суспільна активність, трудова активність, у формах поведінки: у снах, описах, обмовках, жартах, каламбурах, у вільних асоціаціях, в особливостях забування).

Якщо енергія "лібідо" не знаходить виходу, то в людини виникають психічні хвороби, неврози, істерики, депресія.

Для порятунку від конфлікту між "Я" і "ВОНО" застосовують засоби психологічного захисту: витіснення, придушення — мимовільне усунення зі свідомості недозволених думок, відчуттів, бажань у несвідоме "ВОНО"; проекція - несвідома спроба позбутися нав'язливого бажання, ідеї, приписавши її іншій особі; *раціоналізація* - несвідома спроба раціоналізувати, обґрунтувати абсурдну ідею.

Фрейд сформулював теорію сексуального розвитку. Проте заслуга Фрейда [12] в тому, що він привернув увагу вчених до серйозного вивчення несвідомого в психіці, уперше виокремив і почав вивчати внутрішні конфлікти особистості.

Неофрейдизм. Цей напрям, засвоївши основні схеми й орієнтації ортодоксального психоаналізу, переглянув базову для нього категорію мотивації. Вирішальну роль було відведено впливам соціокультурного середовища та його цінностям.

Лідером неофрейдизму традиційно вважають Карен Хорні [14] (1885-1953). Вона, спираючись на психоаналітичну практику, доводила, що всі конфлікти, які виникають у дитинстві, породжені стосунками дитини з батьками. Саме через характер цих взаємин в дитини виникає банальне відчуття «тривоги» яке відображає її безпорадність у потенційно ворожому світі. *Невроз* - це ніщо інше, як реакція на тривожність. Збочення та агресивні тенденції, які описав Фрейд [11], є не причиною неврозу, а його ре-

зультатом. Невротична мотивація набуває трьох напрямів: рух до людей як потреба в любові, рух від людей як потреба в незалежності та рух проти людей як потреба у владі (ненависть, яка породжує протест та агресію).

Орієнтація на соціокультурні чинники замість біологічних визначила особливості неофрейдизму.

Трансперсональна психологія. Трансперсональні тенденції в психології існували вже декілька десятиріч. Найвідомішими представниками цього напрямку були К.Г. Юнг, Р. Ассаджіолі, А. Маслоу [5]. Могутнім важелем для нового руху стали клінічні дослідження із застосуванням психоделічних препаратів (ЛСД), методів голотропно-го занурення і ребефінгу (С. Грофф).

К. Юнг [3] надавав великого значення несвідомому і його динаміці, однак уявлення К. Юнга [3] про несвідоме радикально відрізнялося від поглядів Фрейда [12]. Юнг [3] розглядав психіку як комплементарну взаємодію свідомого і несвідомого компонентів за умов безперервного обміну енергією між ними. Для нього несвідоме не було психобіологічним звалищем відторгнутих інстинктивних тенденцій, витіснених спогадів і підсвідомих заборон. Він вважав його творчим, розумним принципом, який пов'язує людину з усім людством, з природою і космосом. Вивчаючи динаміку несвідомого, Юнг [3] відкрив функціональні одиниці, для яких використовував назву "комплексів".

Комплекси - це сукупність психічних елементів (ідей, думок, відносин, переконань), які об'єднуються навколо якогось тематичного ядра та асоціюються з певними відчуттями.

Юнгу вдалося простежити комплекси від біологічно детермінованих сфер індивідуального несвідомого до початкових міфопороджувальних латерій, які він назвав "архетипами".

Архетипи - це несвідомі первинні, історично початкові образи та ідеї з лаптя, культури, поведінки і діяльності первісного життя наших предків; архетипи постійно перебувають у колективному несвідомому і, знов-таки, однаково виявляються в житті сучасних людей.

Архетип - це загальна ідея чи образ глибокого минулого розвитку людства, а також це успадкована схильність відповідати світу в певний спосіб. З кожним архетипом може бути пов'язане широке коло різних символів.

Юнг [3] зробив висновок, що, крім індивідуального несвідомого, існує колективне, расове несвідоме, яке є виявом творчої космічної сили. Воно - загальне для всього людства. Юнг вважав, що в процесі індивідуалізації людина може подолати вузькі межі Его та особистого несвідомого і з'єднатися з вищим "Я", що відповідає всьому людству і всьому космосу. Отже, Юнга можна вважати *першим представником* трансперсональної орієнтації в психології.

Юнг [3] розглядав структуру особистості як таку, що складається з трьох компонентів: а) свідомість - **ЕГО** - Я; б) індивідуальне несвідоме - "**ВОНО**"; в) "колективне несвідоме", яке складається з психічних прототипів, або "**архетипів**". Колективне несвідоме, на відміну від індивідуального (особистого несвідомого), ідентичне у всіх людей і тому утворює загальну підвалину душевного життя кожної людини, а за своєю суттю є надособистим. Колективне несвідоме - надглибинний рівень психіки. У снах, фантазіях багатьох людей є певна схожість з міфологічними, фольклорними сюжетами . і навіть з найдавнішими космологічними ідеями, хоча людина свідомо цих міфів, ідей могла і не знати.

Важливий внесок в трансперсональну психологію зробив Абрахам Маслоу [1] (про його роль у розвитку гуманістичної психології вже йшлося), він досліджував дос-

від людей, у яких були спонтанні містичні або, як він їх називав, "пікові переживання". У традиційній психіатрії до будь-якого містичного досвіду звичайно ставляться як до серйозної психопатології.

Важливим аспектом праці Маслоу [1] був аналіз людських потреб і перегляд теорії інстинктів. Науковець вважав, що вищі потреби становлять важливий аспект людської особистості, їх не можна розглядати як похідні від нижчих інстинктів.

На думку Маслоу [1], вищі потреби відіграють важливу роль у психічному здоров'ї і розвитку хвороб.

Отже, істотною відмінною рисою трансперсональної психології є модель людської душі, у якій визнано значущість духовного і космічного виміру і можливостей для еволюції свідомості.

Емпіричне підтвердження трансперсональному підходу до розуміння людини дали 30-річні дослідження Станіслава Гроффа [18]. Він довів, що у сфері свідомості людини немає чітких меж і обмежень, проте виокремив чотири сфери психіки, які перебувають за межами нашого звичайного досвіду свідомості:

- сенсорний бар'єр;
- індивідуальне несвідоме;
- рівень народження і смерті (перинатальні матриці);
- трансперсональна сфера.

Більшості людей доступні переживання на всіх чотирьох рівнях. Переживання ці можна спостерігати під час сеансів із психоделічними препаратами або в сучасних підходах експериментальної психотерапії, де використовують дихання, музику (ребефінг, голотропне занурення), роботу з тілом. Їхньому переживанню сприяють найрізноманітніші релігійні обряди, східні духовні практики.

Біхевіоризм. Біхевіоризм визначив обриси американської психології ХХ ст. У перекладі англійське слово «behavior» означає поведінка. Отже, предметом психології, за біхевіоризмом, є поведінка, а не свідомість, як вважали прихильники інтроспективної психології. Свідомість визначали за допомогою суб'єктивних методів, поведінка була цілком у сфері дії об'єктивного методу. Теоретичним лідером біхевіоризму став Дж. Б. Уотсон [19] (1878-1958). Предметом психології він вважав поведінку, яка цілком побудована із секреторних та м'язових реакцій, що повністю визначаються зовнішніми стимулами.

Формула "стимул - реакція", яку біхевіористи пропагували як пояснювальний принцип поведінки, передбачала, що з людини можна виліпити що завгодно, якщо давати їй відповідні стимули, позитивно підкріплювати певні реакції. Російським варіантом біхевіоризму можна вважати рефлексологію В.М. Бехтерева [18] (1857-1927).

Джон Уотсон [25] сформулював кредо біхевіоризму: "Предметом психології є **поведінка**".

Особистість людини, з погляду біхевіоризму, є не що інше, як сукупність поведінкових реакцій, властивих цій людині. Та або інша поведінкова реакція виникає на певний стимул, ситуацію. Формула "**стимул - реакція**" (S-R) була провідною в біхевіоризмі. Закон ефекту Торндайка [18] уточнює: зв'язок між S-R посилюється, якщо є підкріплення. Підкріплення може бути позитивним (похвала, отримання бажаного результату, матеріальна винагорода тощо) або негативним (біль, покарання, невдача, критичне зауваження тощо). Поведінка людини найчастіше впливає з очікування позитивного підкріплення, але іноді переважає бажання насамперед уникнути негативного підкріплення, тобто покарання, болю тощо.

Людину в концепції біхевіоризму розуміють насамперед як істоту, запрограмовану на ті чи інші реакції, дії, поведінку.

У надрах самого біхевіоризму психолог Е. Толмен [2] поставив під сумнів схему S-R як дуже спрощену і ввів між цими членами важливу перемінну I - психічні процеси конкретного індивіда, які залежать від його спадковості, фізіологічного стану, попереднього досвіду і природи стимулу (S-I-R).

Пізніше один з послідовників Уотсона-Скіннер [25], розвиваючи концепцію біхевіоризму, довів, що будь-яка поведінка визначається наслідками, сформулював "**принцип оперантного обумовлення**" - поведінка живих організмів визначається наслідками, які вона зумовлює.

У 1970-ті роки біхевіоризм представив свої концепції в новому ракурсі - з погляду теорії соціального вчення. На думку А. Бандури [2], одна з головних причин, що зробила нас такими, які ми є, пов'язана з нашою схильністю наслідувати поведінку інших людей з урахуванням того, наскільки сприятливі можуть бути результати такого наслідування для нас. Отже, на людину впливають не тільки зовнішні умови, вона також постійно має передбачати наслідки своєї поведінки, самостійно її оцінюючи.

Необіхевіоризм. Формула біхевіоризму була чіткою і однозначною: стимул - реакція. Питання про ті процеси, які відбуваються в організмі та психічному устрої між стимулом і реакцією, не брали до уваги.

В основі такої позиції - упереджена філософія позитивізму: переконання в тому, що для наукового факту характерна безпосередня спостережливість. Як зовнішній стимул, так і реакція були доступні для спостереження кожному, незалежно від його теоретичної позиції. Тому зв'язок "стимул - реакція" є, відповідно до радикального

біхевіоризму, непорушною опорою психології як точної науки.

Тим часом у колі біхевіористів з'явилися видатні психологи, які поставили цей постулат під сумнів. Першим з них був американець Едвард Толмен [2] (1886-1959), який вважав, що формула поведінки має складатися не з двох, а з трьох членів, і тому виглядати так: стимул (незалежна змінна) – проміжні змінні - залежна змінна (реакція).

Середня ланка (проміжні змінні) - недоступні для прямого спостереження психічні моменти: очікування, установки, знання.

Когнітивна психологія (когнітивізм). З біхевіоризму, а саме з пізньої його моделі, яка між стимулом і реакцією вже допускала існування певних суб'єктивних чинників, бере початок напрям когнітивної психології. Суть загальних уявлень когнітивної психології про психіку в тому, що вона є властивою живим організмам системою отримання, переробки та фіксації інформації. Тобто представників когнітивізму в психології цікавлять передусім інформаційні процеси, що їх вони уявляють за аналогією з функціонуванням обчислювальних приладів. Першим завданням цього напрямку було дослідити перетворення сенсорної інформації від моменту зустрічі стимулу з рецептором до одержання відповіді (*реакції*). Більш загальні завдання цей напрям почав ставити перед собою, коли можливості вивчення окремих психічних процесів почали вичерпуватися.

Когнітивна психологія - напрям, який намагається довести вирішальну роль **знання** в організації поведінки суб'єкта.

До когнітивної психології можна зарахувати теорію когнітивного дисонансу Л. Фестінгера [18], відомими

представниками когнітивізму є також Дж. Брунер, Р. Аткинсон [13].

Слово "когнітивний" походить від латинського дієслова і означає - знати. Психологи, які об'єдналися докола цього підходу, стверджують, що людина - це не машина, яка сліпо і механічно реагує на внутрішні чинники або на події в зовнішньому світі; навпаки, розумові людини доступно більше: аналізувати інформацію про реальну дійсність, робити порівняння, ухвалювати рішення, розв'язувати проблеми, які постають перед нею щохвилини.

Когнітивні теорії особистості ґрунтуються на трактуванні людини як істоти, що розуміє, аналізує, оскільки людина перебуває у світі інформації, яку треба збагнути, оцінити, використати.

Вчинок людини містить три компоненти:

а) саму дію;

б) думки;

в) відчуття, які вона переживає, виконуючи певну дію.

Гуманістична психологія. Цей напрям у психології пов'язаний з іменами А. Маслоу (1908-1970), К. Роджерса (1902-1987), Г. Оллпорта [5] (1897-1967), він укорінений у психотерапевтичній практиці.

Головним предметом гуманістична психологія вважає **особистість** як унікальну цілісну систему, яка являє собою не щось нерухоме, а живу можливість самоактуалізації - неповторного вияву в реальному житті індивідуального потенціалу людського буття, властивого кожній людині.

Людину потрібно вивчати як **цілісну й унікальну істоту**. Людина відкрита до світу. Проживання світу в собі та себе у світі є головною психологічною реальністю. Людина - істота вільна, здатна вирішувати, обирати шлях власного розвитку. Вона активна, творча істота.

Якщо фрейдизм вивчає невротичну особистість, бажання, вчинки і слова, якої розходяться між собою, думки про саму себе і про інших людей часто діаметрально протилежні, то гуманістична психологія, навпаки, вивчає здорові, гармонійні особистості, які досягли вершини особистісного розвитку, вершини "самоактуалізації". Такі "самоактуалізовані особистості", на жаль, становлять лише 1-4 % загальної кількості людей, решта перебувають на тому чи іншому шаблі розвитку.

А. Маслоу [5], один з провідних психологів у галузі дослідження мотивації в США, розробив "ієрархію потреб". Вона складається з таких потреб:

- **фізіологічні потреби** - це низькі, керовані органами тіла потреби (дихання, харчова, сексуальна, потреби в самозахисті);

- **потреба в надійності** - прагнення в матеріальній надійності, здоров'ї, забезпеченні в старості тощо;

- **соціальні потреби**. Задоволення цього рівня потреб не є об'єктивне, і його важко описати. Одній людині достатньо небагато контактів з іншими людьми, в іншої потреба в спілкуванні дуже сильна;

- **потреба в пошані, усвідомленні власної гідності** - ідеться про престиж, соціальний успіх.

- **потреба в розвитку особистості, в самореалізації, самоактуалізації, в осмисленні свого призначення у світі.**

Можливість задоволення вищих потреб є сильнішим стимулом до активності, ніж задоволення нижчих.

Сенс життя можна знайти в зовнішньому світі, мабуть, трьома шляхами:

- здійснюючи вчинки;

- переживаючи цінності, відчуваючи єдність з іншими людьми, переживаючи любов;

- страждаючи.

Різні шляхи самоактуалізації можливі за умови, якщо в людини є вищі метапотреби в розвитку, життєві цілі: істина, краса, доброта, справедливість.

Отже, психологію майбутнього очікує поява нових теорій – ланок безперервного процесу пізнання людиною самої себе.



Питання для самоперевірки

1. Які підходи до визначення історичних етапів розвитку психологічної науки Ви знаєте?
2. У чому сутність культурологічного підходу до визначення історичних етапів розвитку психологічної науки?
3. Які особливості етапу розвитку психології як науки про душу?
4. Які особливості етапу розвитку психології як науки про свідомість?
5. Які особливості етапу розвитку психології як науки про поведінку?
6. У чому виявляються особливості розуміння людської психіки в психоаналізі?
7. Які погляди на психіку наявні на сучасному етапі розвитку?
8. Що є головним завданням психології в концепції структуралізму?
9. Які погляди на психіку були у З.Фрейда [14]?

5. МЕТОДИ ПСИХОЛОГІЇ

5.1. Методологія, методи психології

Кожна наука застосовує певні методи дослідження. Їх поділяють на загальні методи, характерні для більшості наук, і конкретні, які використовуються окремими науками.

Питання методології досить складне, оскільки саме це поняття тлумачиться по-різному. Багато зарубіжних наукових шкіл не розмежовують методологію і методи дослідження. У вітчизняній науковій традиції методологію розглядають як учення про методи пізнання або систему наукових принципів, на основі яких базується дослідження і здійснюється вибір сукупності пізнавальних засобів, методів, прийомів. Найчастіше методологію тлумачать як сукупність прийомів дослідження, що застосовуються в якійсь науці. Методику розуміють як сукупність прийомів дослідження, включаючи техніку і різноманітні операції з фактичним матеріалом.

Методологія виконує такі **функції**:

- визначає способи здобуття наукових знань, які відображають динаміку процесів та явищ;
- передбачає особливий шлях, за допомогою якого може бути досягнута науково-дослідна мета;
- забезпечує всебічність отримання інформації щодо процесу чи явища, що вивчається;
- допомагає введенню нової інформації;
- забезпечує уточнення, збагачення, систематизацію термінів і понять у науці;
- створює систему наукової інформації, яка базується на об'єктивних явищах і логіко-аналітичний інструмент наукового пізнання.

Ці ознаки поняття «методологія», що визначають її функції в науці, дають змогу зробити такий висновок: **методологія** - це концептуальний виклад мети, змісту, методів дослідження, які забезпечують отримання максимально об'єктивної, точної, систематизованої інформації про процеси та явища. Розрізняють **три види методології**:

1. *Філософську або фундаментальну* - систему діалектичних методів, які є найзагальнішими і діють на всьому полі наукового пізнання, конкретизуючись і через загальнонаукову, і через часткову методологію.

2. *Загальнонаукову*, яка використовується в переважній більшості наук і базується на загальнонаукових принципах дослідження: історичному, логічному, системному, моделювання тощо. Сучасні дослідники в наукових розробках віддають перевагу системно діяльнісному підходу, тобто дослідженню комплексної взаємодії суттєвих компонентів: потреба; суб'єкт; об'єкт; процеси; умови; результат. Це забезпечує цілісність, комплексність, структурність, взаємозв'язок з зовнішнім середовищем, цілеспрямованість і самоорганізацію дослідження, створює умови комплексного вивчення будь-якої сфери людської діяльності.

3. *Частково-наукову* - сукупність специфічних методів кожної конкретної науки, які є базою для вирішення дослідницької проблеми.

Філософська, або фундаментальна методологія є **вищим рівнем методології** науки, що визначає загальну стратегію принципів пізнання особливостей явищ, процесів, сфер діяльності. Філософська методологія виконує дві функції. По-перше, вона виявляє сутність наукової діяльності та її взаємозв'язки з іншими сферами діяльності, тобто розглядає науку відносно практики, суспільства, культури людини. По-друге, методологія вирішує завдання вдосконалення, оптимізації наукової діяльності, базується

на розроблені нею світоглядні й загальнометодологічні орієнтири та постулати.

Усі досягнення минулого були опрацьовані у вигляді діалектичного методу пізнання реальної дійсності, в основу якого було покладено зв'язок теорії і практики, принципи пізнання реального світу, взаємодії зовнішнього і внутрішнього, об'єктивного і суб'єктивного тощо.

Проблема методу завжди була й залишається в центрі уваги філософської та наукової думки (особливо з Нового часу) і обговорювалася в рамках різних учень. Нині питання методу й методології широко ставляться й вирішуються в таких філософських напрямках, як філософія науки, діалектичний матеріалізм, феноменологія, структуралізм, пост-структуралізм, пост-позитивізм тощо.

Наука – це, перш за все, дослідження тих явищ, які є її предметом. **Методи** наукового дослідження – це **прийоми і засоби**, за допомогою яких отримуються факти та доводиться існування явищ, які складають емпіричну основу тієї чи іншої науки.

Загальнонаукові методи застосовуються майже в усіх науках. До них відносяться: аналіз, синтез, індукція, дедукція, моделювання, гіпотетичний метод, узагальнення, абстрагування тощо.

Конкретні наукові методи відображають специфіку науки. Вони неоднакові в різних науках. Психологія широко використовує основні та допоміжні методи.

Ананьєв Б.Г. [2] запропонував таку класифікацію методів психологічного дослідження:

I. Організаційні методи:

- *порівняльний метод* (співставлення психічних явищ між різними групами носіїв психіки – за віком, статтю, походженням і т.ін.);

- *лонгітюдний метод* (багаторазове обстеження одних і тих же осіб протягом тривалого періоду);

- *комплексний метод* (одночасно використовуються методи різних наук – соціології, етнографії, педагогіки і т.ін.).

II. Емпіричні методи:

- *обсерваційні методи*: спостереження і самоспостереження;

- *експериментальні методи*: природний, лабораторний, формуючий;

- *психодіагностичні методи* (тести, анкети, опитувальники, соціометрія, інтерв'ю, бесіда),

- *метод аналізу* процесу та продуктів діяльності;

- *біографічний метод*;

- *близнюковий метод*;

- *моделювання*.

III. Методи обробки даних:

- *кількісні (статистичні) методи*;

- *якісні методи* (аналіз, диференціація даних за групами).

IV. Інтерпретаційні методи:

- *генетичний метод* (аналіз матеріалу в плані розвитку з виділенням фаз, стадій, критичних моментів і т.ін.);

- *структурний метод* (встановлення структурних зв'язків між різними сторонами психічного явища).

В психології широко поширений метод тестування.

Тест – це стандартизоване психологічне випробування, в результаті якого здійснюється спроба оцінити ступінь розвитку якогось психічного явища. Частіше за все використовуються тести визначення здібностей (вимірюються рівні розвитку психічних властивостей), тести успішності (визначається ступінь готовності до певної діяльності), проєктивні тести (встановлюється наявність певних психічних властивостей у людини завдяки тлумаченню нею якоїсь штучної події).

2. Опитування.

3. Бесіда.
4. Аналіз продуктів діяльності (напр. малюнки).
5. Анкетування.
6. Контент-аналіз (аналіз документів, друкованої інформації і т. ін).
7. Експертне оцінювання.

5.2. Класифікація методів психології

Нагадаємо, що **метод** - це шлях наукового дослідження або спосіб пізнання будь-якої реальності.

Методи психологічної науки звичайно поділяють на 4 групи.

1. Методи теоретичного дослідження - вони застосовуються на першому та другому етапі загальної методики психологічного дослідження і допомагають подумки пізнавати сутність певного психічного явища. До цієї групи методів належать *моделювання, реконструкція, типізація*.

Моделювання має за мету створення аналогу певного явища, в якому акцентовано головні закономірності цього явища і виключено другорядні, випадкові фактори.

Реконструкція полягає у змістовій або структурній перебудові явища з метою кращого його розуміння.

Типізація спрямована на визначення варіантів даного явища відповідно певним ознакам.

2. Методи емпіричного дослідження - вони застосовуються на третьому етапі загальної методики психологічного дослідження і допомагають реальній взаємодії дослідника з проявами психічного явища. Ці методи спрямовані на отримання фактичного матеріалу і застосовуються до певних носіїв психічних явищ: до людей-випробуваних, інколи до тварин, інколи - до самого дослідника (при застосуванні методу самостереження).

До цієї групи належать методи спостереження, експерименту, опитування, бесіди, тестів, аналізу продуктів діяльності та ін.

3. Аналітичні методи - вони застосовуються на четвертому етапі загальної методики психологічного дослідження і слугують об'єктивації отриманих результатів. Аналітичні методи поділяються на *якісні* та *кількісні*.

Якісні методи аналізу спрямовані на з'ясування причин високого чи низького рівня досягнень, розвитку здібностей, залежність їх від індивідуальних та вікових проявів особистості, умов життя та діяльності, стосунків у колективі, ставлення до діяльності тощо (до них можна віднести контент-аналіз, який застосовується у роботі з психологічно змістовними текстами і полягає у переводі змістової інформації в кількісну).

Кількісні методи аналізу спрямовані на обчислення коефіцієнтів правильного розв'язання завдань, частоти повторення спостережуваного психічного явища та інших характеристик (це такі методи математичної статистики, як варіаційний аналіз, кореляційний аналіз, регресійний аналіз, факторний аналіз та ін.).

4. Методи організації дослідження складають окрему групу методів; вони мають відношення не тільки до певного етапу загальної методики психологічного дослідження, але й до пізнавального циклу в цілому. До цієї групи належать *лонгітюдний* та *порівняльний* методи.

Лонгітюдний метод передбачає вивчення різних стадій розвитку певного психічного явища на одному й тому ж випробуваному протягом тривалого часу (на різних вікових етапах розвитку особистості тощо). Цей метод широко використовується у дитячій та віковій психології. Лонгітюдне дослідження є найбільш ефективним, коли воно базується на дослідженні різних варіантів розвитку. Організація лонгітюдного дослідження передбачає одночасне

застосування інших методів: спостереження, тестування, психографії та ін.

Порівняльний метод (метод зрізів) дозволяє вивчати паралельно й одночасно єдине психічне явище на різних випробуваних. Якщо він застосовується для порівняння психіки випробуваних різного віку, то дослідження називають порівняльно-онтогенетичним. Порівняння одного й того ж явища у здорових та психічно хворих випробуваних називають порівняльно-патологічним дослідженням. У випадку збору фактичного матеріалу про випробуваних, що знаходяться в однакових педагогічних умовах, мова йде про порівняльно-педагогічне дослідження.

Методика наукового дослідження становить собою певну послідовність пізнавальних дій. Загальна методика психологічного дослідження включає такі **основні етапи**:

1. *Визначення предмету дослідження* (у тому числі первинна його теоретизація). Предмет конкретного психологічного дослідження повинен бути включеним у предмет психології як науки - інакше таке дослідження буде якщо й науковим, але не психологічним; він має містити у собі певну пізнавальну проблему, якусь невизначеність.

2. *Теоретичне дослідження*. Воно передбачає розумову взаємодію із сутністю предмета дослідження, створення теоретичної концепції цього психічного явища.

3. *Емпіричне дослідження*. Воно передбачає взаємодію дослідника із реальними проявами досліджуваного психічного явища з метою підтвердження або заперечення вихідних теоретичних положень.

4. *Аналіз та інтерпретація емпіричних даних*. На цьому етапі дослідження здійснюється якісний та кількісний аналіз матеріалів дослідження, вирішується питання підтвердження об'єктивності висновків, отриманих емпіричних закономірностей.

5. *Презентація результатів.* Видання наукових праць: монографій, статей, дисертаційних робіт тощо.

Науковий метод в широкому розумінні цього слова утворюється в результаті поєднання методології з методикою та конкретними техніками.

5.3. Вимоги до застосування методів психології

Знання методів і вміння за їх допомогою вивчати особливості психічного розвитку людини - шлях до пізнання психологічних особливостей особистості і застосування цих знань у практичній діяльності.

Системний підхід - це спосіб теоретичного та практичного дослідження в психології, який передбачає, що кожний її процес, явище або стан людини - предмет вивчення - розглядається як система.

При цьому умови розгляду кожного предмета дослідження відповідають вимогам діалектики і конкретизуються положенням про взаємовідносини і взаємозалежність усіх психічних явищ. Усі психічні явища співвідносяться між собою.

Але врахувати і усвідомити всі відношення у цілісній системі психіки і її зв'язки з довкіллям практично неможливо. Тому системний підхід передбачає обмеження при дослідженні психічних явищ деякими з усіх можливих відношень, що мають суттєве значення для досягнення мети дослідження.

Отже, системний підхід дає можливість відшукувати невідомі елементи в системі, розкривати нові властивості цілісних систем, якими є психічні явища.

Психологія висуває до методів дослідження психічних явищ **такі вимоги:**

- психічні явища треба вивчати в їх розвитку, взаємозв'язку та взаємозалежності;

- обраний метод психологічного дослідження має відповідати предметові дослідження, розкривати істотні, а не випадкові, не другорядні особливості предмета дослідження - психічного процесу, стану або властивості.

5.4. Основні методи психології

Головним принципом психологічного дослідження є його **об'єктивність**.

До методів, які забезпечують об'єктивність розкриття природи досліджуваного психічного явища, відносять: самоспостереження, спостереження, експериментальне дослідження, аналіз продуктів діяльності (навчальної, трудової, спортивної), бесіда, інтерв'ю та інші.

Метод спостереження полягає в тому, що експериментатор збирає інформацію, не втручаючись у ситуацію. Існує принципова відмінність наукового спостереження від життєвого, яке обмежується реєстрацією фактів і має випадковий, неорганізований характер. На противагу йому, наукове спостереження базується на певному плані, програмі, фіксації фактів та особливостей ситуації, на аналізі та інтерпретації. Для наукового спостереження характерні перехід від опису фактів до пояснення їхньої суті, формування психологічної характеристики особистості.

Якщо ми вивчаємо явище без зміни умов, за яких воно здійснюється, то йдеться про просте *об'єктивне спостереження*. Спостереження поділяють за різними ознаками. Розрізняють *пряме* і *непряме* спостереження. Прикладом прямого спостереження може бути вивчення реакції людини на подразник або спостереження за поведінкою дітей у групі, якщо ми вивчаємо типи контактів. Прямі спостереження поділяють також на *активні (наукові)* й *пасивні* або *звичайні (життєві)*. Багато разів повторюючись, життєві спостереження акумулюються в прислі-

в'ях, приказках, метафорах і у зв'язку з цим становлять певний інтерес для культурологічного і психологічного вивчення. *Наукове* спостереження припускає цілком певну мету, завдання, умови спостереження. Проте якщо ми спробуємо змінити умови чи обставини, за яких здійснюється спостереження, то це вже буде *експеримент*.

Непряме спостереження застосовують у ситуаціях, коли ми хочемо за допомогою об'єктивних методів вивчити психічні процеси, непіддатливі прямому спостереженню. Наприклад, встановити ступінь втомлюваності або напруженості під час виконання людиною певної роботи. Дослідник може скористатися методами реєстрації фізіологічних процесів (електроенцефалограми, електроміограми, шкірно-гальванічна реакція тощо), які самі не розкривають особливостей протікання психічної діяльності, але можуть відображати загальні фізіологічні умови, що характеризують перебіг процесів, які вивчаються.

У дослідницькій практиці об'єктивні спостереження розрізняють також за низкою інших ознак.

За характером контакту - *безпосереднє* спостереження, коли спостерігач і об'єкт спостереження перебувають у безпосередньому контакті та взаємодії, та *опосередковане*, коли дослідник знайомиться зі спостережуваними суб'єктами побічно, за допомогою спеціально організованих документів - анкет, біографій, аудіо- або відеозаписів тощо.

За умовами здійснення спостереження - *польове* спостереження, яке відбувається в умовах повсякденного життя, навчання або роботи, та *лабораторне*, коли за суб'єктом або групою спостерігають у штучних, спеціально створених умовах.

За характером взаємодії з об'єктом розрізняють *включене* спостереження, коли дослідник стає членом групи, та його присутність і поведінка стають частиною

спостережуваної ситуації, та не включене (з боку), тобто без взаємодії і встановлення яких-небудь контактів з особою чи групою, яку вивчають.

Розрізняють також *відкрите* спостереження, коли дослідник відкриває спостережуваним свою роль (недоліком цього способу є зниження природної поведінки спостережуваних суб'єктів), і *приховане* (інкогніто), коли про присутність спостерігача групі або індивіду не повідомляють.

За впорядкованістю в часі розрізняють спостереження *суцільні*, коли хід подій фіксується постійно, та *вибіркові*, коли дослідник фіксує процеси, які спостерігає, тільки в певні проміжки часу.

За впорядкованістю в проведенні розрізняють спостереження *структуровані*, коли події, що відбуваються, фіксуються відповідно до раніше розробленої схеми спостереження, та *довільні (неструктуровані)*, коли дослідник вільно описує події, що відбуваються, так, як він вважає за доцільне. Таке спостереження звичайно проводять на пілотажній (орієнтовній) стадії дослідження, коли потрібно сформулювати загальне уявлення про об'єкт дослідження і можливі закономірності його функціонування.

За характером фіксації розрізняють *констатуюче* спостереження, коли спостерігач фіксує факти так, як вони є, спостерігаючи їх безпосередньо або одержуючи від свідків події, та *оцінювальне*, коли спостерігач не тільки фіксує, а й оцінює факти щодо ступеня їхнього відображення за заданим критерієм (наприклад, оцінює ступінь відображення емоційних станів тощо).

Об'єктивні методи спостереження розробляли для отримання достовірного наукового знання. Проте проводить спостереження людина, і тому суб'єктивний фактор завжди присутній в її спостереженні. У психології більше, ніж в інших дисциплінах, спостерігач ризикує через свої

помилки (наприклад, обмежень сприйняття) не помітити деяких важливих фактів, не взяти до уваги корисних даних, викривити факти внаслідок своїх упереджених уявлень тощо..

Помилки усереднення трапляються, коли спостерігач з тих чи інших причин почувається невпевнено. Тоді виявляється тенденція усереднювати оцінки спостережуваних процесів, оскільки відомо, що крайнощі трапляються рідше, ніж властивості середньої інтенсивності.

Логічні помилки виявляються, коли, наприклад, роблять висновок про інтелект людини за її красномовством, або про те, що люб'язна людина одночасно добродушна; цю помилку побудовано на припущенні тісного зв'язку між поведінкою людини та її особистими якостями, що аж ніяк не завжди відповідає істині.

Помилки контрасту може зумовити схильність спостерігача підкреслювати протилежні собі риси у спостережуваних індивідів.

Трапляються також *помилки, пов'язані з упередженнями, етнічними та професійними стереотипами, помилки некомпетентності спостерігача*, коли опис факту підміняє думка спостерігача про нього тощо.

Щоб підвищити достовірність спостереження й уникнути помилок, необхідно суворо дотримуватись факту, фіксувати конкретні дії і не піддаватися спокусі, робити висновки про складні процеси на підставі перших вражень. У дослідницькій практиці для підвищення об'єктивності спостереження нерідко звертаються до декількох спостерігачів, які роблять незалежні записи.

У науковій психології використовують також метод *самоспостереження*, який постає як засіб вивчення, аналізу та синтезу власних учинків і дій, порівняння своїх думок із думками інших людей. У процесі самоспостереження людина спирається на рефлексію, тобто на розміркову-

вання та переживання щодо власних психічних станів і якостей особистості. Однак при цьому слід урахувати схильність людини до суб'єктивізму і додатково застосовувати інші методи.

Головним методом психологічного пізнання вважають **експеримент**. Дослідник активно втручається в діяльність та поведінку досліджуємого для створення необхідних умов, за яких виявляються ті чи інші психологічні факти, явища, якості. В *експериментальному* дослідженні має бути обов'язковий контроль за умовами перебігу експерименту, за подразниками, що діють на людину, за її реакціями на них. Для встановлення загальних закономірностей розвитку та функціонування психіки до експерименту залучають велику кількість досліджуємих. Практикується й експеримент з однією особою.

Залежно від **рівня втручання** дослідника в перебіг психічних явищ експеримент може бути *констатуючим*, коли вивчають наявні психічні особливості без зовнішнього втручання, та *формуєчим*, коли психічні властивості особистості вивчають у процесі «штучного» цілеспрямованого розвитку з використанням засобів навчання і виховання людини.

За схемою *констатуючого* експерименту можна також вивчати природу психічних властивостей у процесі їхнього розвитку, для чого застосовують так звані поперечні та поздовжні зрізи. При поперечному зрізі одночасно порівнюють психічні властивості кількох груп піддослідних, які відрізняються за віком, щоб розкрити динаміку вікового розвитку досліджуваної психічної властивості. Однак при такому підході залишаються поза увагою індивідуальні особливості розвитку психіки. При поздовжньому зрізі простежуються зміни у психічних властивостях певних людей упродовж тривалого часу (місяці й роки). Це допомагає вивчати розвиток особистості в її цілісності.

За наявністю оснащення психологічний експеримент може бути *лабораторним* і *природним*. У *лабораторному* експерименті використовується спеціальна апаратура, наприклад, тахістоскоп - для обмеження обсягу уваги - або комп'ютер - для тестування. Дії піддослідного регламентовано інструкцією. *Природному* експерименту властиві звичайні умови, коли піддослідний не здогадується про власну участь у дослідах, а експериментальні умови обмежуються замаскованим включенням дій дослідника чи його асистента у спільну з піддослідним поведінку (скажімо, у гру дітей у дитсадку).

Формуючий експеримент передбачає цілеспрямований вплив на психічне явище з метою формування в ньому певних якостей.

Пошуковий експеримент спрямований на отримання принципово нової інформації у малодосліджених наукових сферах.

Уточнюючий – визначення меж в яких виявляється та розповсюджується дія певних явищ, теорій та законів.

Критикуючий – здійснюється з метою спростування існуючих законів або теорій новими фактами.

Відтворюючий – передбачає точне повторення експериментів попередніх дослідників для перевірки достовірності, надійності і об'єктивності отриманих ними результатів.

Методи психології спрямовані на вивчення психічних явищ у розвитку і зміні. При цьому вивчаються розвиток і зміна психіки в історії тваринного світу, в історії людства, при вікових особливостях, під впливом вправи, навчання та виховання, в результаті несприятливих впливів зовнішнього середовища, внаслідок захворювань. Кожен з цих аспектів вивчення психіки спирається на свої приватні методи. Вкрай важливо, щоб той чи інший вжи-

ваний метод був підпорядкований вирішуємо питання, адекватний йому.

Методи психології доцільно розділити на дві групи:

- пізнавальні (дослідницькі) методи;
- методи активного впливу на людей.

Розглянемо *першу групу* методів. Процес психологічного дослідження складається з низки етапів: підготовки, збирання, обробки, інтерпретації фактичних даних і формулювання висновків.

На підготовчому етапі вивчають стан досліджуваної проблеми, проводять попередні спостереження, бесіди, анкетування, визначають мету й завдання дослідження. Важливим елементом цього етапу стає *гіпотеза* - уявлення про очікуваний результат.

Усі вихідні моменти зумовлюють планування дослідження, вибір контингенту і кількість піддослідних, місця та часу проведення дослідів, технічне оснащення, отримання попередніх експериментальних даних, форми протоколів, план кількісної (статистичної) та якісної обробки й інтерпретації даних.

На етапі збирання фактичних даних використовують емпіричні методи (експеримент, спостереження, тестування, бесіди тощо). Експериментальні дані фіксують у протоколі, що має бути досить повним і цілеспрямованим, включаючи реєстрацію всіх необхідних параметрів експериментальної ситуації та психічних властивостей.

Етап обробки даних передбачає кількісний та якісний аналіз і синтез зафіксованих даних.

На останньому етапі дослідження здійснюють інтерпретацію даних та формулювання висновків, встановлюють їхню відповідність чи невідповідність вихідній гіпотезі, виявляють нові питання та проблеми, на основі яких формують програму дослідження.

Відповідно до етапів психологічного дослідження, доцільно розрізняти **чотири групи методів**:

- організаційні;
- емпіричні;
- методи обробки даних;
- інтерпретаційні методи.

До *організаційних методів* належать: порівняльний метод, який реалізується зіставленням груп піддослідних, які відрізняються за віком, видом діяльності тощо; лонгітюдний метод, що виявляється у багаторазових обстеженнях тих самих осіб упродовж тривалого часу; комплексний метод, коли той самий об'єкт вивчають різними засобами представники різних наук, що дає змогу різнобічно характеризувати особистість.

До групи *емпіричних методів* входять: спостереження і самоспостереження; експериментальні методи; психодіагностичні методи (тести, анкети, питальники, соціометрія, референтометрія, інтерв'ю, бесіда); аналіз продуктів діяльності; біографічний метод; трудовий метод.

Методи обробки даних - це кількісні та якісні методи. До кількісних методів належать, наприклад, визначення середніх величин і міри розсіювання, коефіцієнтів кореляції, факторний аналіз, побудова графіків, гістограм, схем, таблиць, матриць тощо. Якісний метод передбачає аналіз і синтез отриманих даних, їх систематизацію та порівняння з результатами інших досліджень.

До *інтерпретаційних методів* належать генетичний метод аналізу психологічних даних у процесі розвитку - з виокремленням стадій, критичних моментів, суперечностей тощо, а також структурний, системний метод, який передбачає встановлення зв'язків між усіма психічними якостями індивіда. Останній полягає в реалізації особистісного підходу, коли всі психічні властивості розглядаються у цілісній системі.

Психологічні дослідження мають спиратися на основні принципи та відповідати логіці їх проведення.

Основними принципами психологічного дослідження є наступні:

- принцип *детермінізму* (причинної обумовленості): не можна вивчити явище, не дослідивши причини, що його викликають;

- принцип *розвитку*: психічне явище слід вивчати в безперервному розвитку;

- принцип *системності*: досліджуючи той чи інший прояв психіки людини слід зважати на його взаємозв'язок з іншими проявами;

- принцип *об'єктивності*: знання, яке отримується в дослідженні, має бути достовірним, науковим та ін.

За умови дотримання вказаних принципів та правильної організації результати психологічного дослідження матимуть наукову і практичну цінність.

Явища, які вивчаються психологією, є настільки складними і різноманітними, що потребують неабиякої підготовки з боку дослідника. Його успіхи безпосередньо залежать від ступеня досконалості методів дослідження, які він використовує.

Методи психологічного дослідження повинні відповідати наступним вимогам: науковий метод перш за все має бути *об'єктивним, валідним та надійним*. Під **валідністю** розуміється така якість методу, яка виражається у відповідності тому, для вивчення і оцінки чого він призначений. Під *надійністю* мається на увазі якість методу дослідження, що дозволяє отримати одні й ті самі результати за умови багаторазового використання даного методу.

5.5. Допоміжні методи психології

Крім основних методів дослідження в дитячій психології застосовуються допоміжні методи. **Допоміжними** їх називають тому, що вони або застосовуються на додаток до спостереження до експерименту, або придатні тільки для вивчення будь-яких приватних сторін дитячого розвитку; або, важливі тільки для вирішення окремих питань.

У загальній психології виділяються психодіагностичні методи, метод аналізу продуктів діяльності, анкетування, бесіда або інтерв'ю, методи консультаційної, розвиваючої і психокорекційної роботи.

Психодіагностичні методи виявляють і вимірюють індивідуальні психологічні особливості людини, дозволяють визначити відмінності між людьми. Широко поширені в психодіагностики психологічні тести. **Тести** - стандартизовані методи, тобто пропонувані в них завдання, оцінка, умови проведення строго регламентовані і одноманітно. Їх результати ні в якій мірі не повинні залежати від того, хто проводить тест і обробляє результати. Перш ніж стати тестом, методика повинна пройти тривалу і багатосторонню перевірку. Саме завдяки цьому результати, отримані з того чи іншого тесту, є надійними і дозволяють зробити висновок про те, що людина має певні інтелектуальними чи особистісними особливостями, тобто сформулювати певний психологічний діагноз.

Розрізняють тести:

- *розумового розвитку* широко поширені у школах для перевірки знань і вмінь, тобто результатів спеціально організованого навчання;

- *досягнень* виявлять загальні розумові здібності індивіда, безпосередньо з навчанням не пов'язані;

- *особистості* дозволяють виявити особливості мотивації, потреб, емоцій, інтересів, волі, визначити характеристики ставлення до себе і т. ін.

Метод аналізу продуктів діяльності. Результати діяльності людей - це створені ними книги, картини, архітектурні проекти, винаходи і т. ін. За ними можна судити про особливості діяльності, яка призвела до їх створення, і включену в цю діяльність психічних процесах і якостях. Аналіз продуктів діяльності має велике значення і для науки і для практики. Так шкільний психолог, до якого батьки чи вчитель звертаються з приводу неуспішності учень, може отримати цінну інформацію з зошитів школяра, аналізуючи виконання ним класних і домашніх робіт, того, як він списує з дошки і як пише твори. Зроблені ним висновки можуть бути цінним доповненням до діагностичного обстеження, що проводиться іншими методами. Найбільш важливе значення має результат самостійної діяльності дітей, особливо малюнки, створені дитиною за задумом. Так, дитячі малюнки послужили багатьом дослідникам матеріалом для висновків про різні сторони психічного розвитку дитини. У них виражаються особливості сприйняття дітей і створених у них уявлень про зображуваних предметах. Продукти діяльності дають досить достовірний матеріал в тому випадку, якщо їх вивчення поєднується зі спостереженням за процесом їх створення.

Анкетування. За формою анкети схожі на особистісні опитувальники, проте, на відміну від останніх, не мають жорстких, стандартизованих критеріїв і відповідно стандартних схем інтерпретації. Анкети призначені, як правило, для отримання загальної інформації, що стосується історії життя людини, її інтересів, переваг, думку з того чи іншого питання і т. ін. На їх підставі не можна робити висновки про індивідуально-психологічні особливості людини, формулювати психологічний діагноз.

Розмова або інтерв'ю. Бесіда як метод психологічного дослідження - це з'ясування за допомогою системи спеціально підібраних питань тих чи інших особливостей психічних явищ або психічних якостей людини. Бесіда може бути стандартизованою, тобто складатися з заздалегідь сформульованих питань, які задаються в строго визначеному порядку і вільною. У вільній бесіді експериментатор має лише загальний план інтерв'ю і сам формулює питання, визначає їх порядок в залежності від того, як складається розмова. Для отримання надійних даних у бесіді використовуються різні типи питань. В деяких випадках зміст бесіди повністю визначається психологом. Йому належить активна роль в організації і проведенні бесіди, він домагається, щоб кожен якомога повніше і зрозуміліше відповідав на поставлені запитання. Така бесіда називається *керованою*. Чим більше бесіда стандартизована, тим більше вона керована. В інших випадках, навпаки, завдання психолога - створити умови для того, щоб людина, що бере участь в бесіді, могла взяти ініціативу розмови на себе. Це *слабо керованою* бесіда. Уміння взяти ініціативу - цінний діагностичний показник. Тут також можуть бути різні проміжні варіанти. Психолог, який проводить бесіду, за допомогою спеціальних засобів створює особливі умови для розмови. Дозволяють співрозмовнику говорити розкуто, вільно висловлювати свою точку зору. Найважливіше тут - **вміння слухати співрозмовника**. Цій меті служать техніки активного слухання, яким психолог спеціально навчається. Проте менш, ніж техніки, психолога необхідні справжня зацікавленість у змісті бесіди, в тому, що скаже співрозмовник, вміння ставити точні питання, давати співрозмовникові помовчати, але не відмовчуватися і т. ін.

Консультаційні психологічні методи - це перш за все різні форми бесід, способи ведення розмови психолога з консультованих. Консультації можуть стосуватися

як професійних, особистісних проблем самого консультуваного, так і особливостей його взаємодії з іншими людьми.

Розвиваючі психологічні методи - прийоми роботи психолога, спрямовані на формування здібностей, можливостей, інтересів у відповідності з уявленнями про деяку «правильну» модель розвитку. У різних напрямках психології, природно, по-різному розуміється «правильний» розвиток.

Психокорекційні методи - це засоби і способи роботи психолога, спрямовані на виправлення недоліків у розвитку тих чи інших психологічних характеристик людини.

Розвиваючі і психокорекційні методи, спрямовані на вивчення особистісних особливостей людини, характеристик його спілкування, нерідко позначаються як методи психотерапії.

Поняття **психотерапія** (від грец. psyshe – думка і therapea - лікування) - спочатку застосовувалося для позначення методу лікування хворих людей через вплив на його самосвідомість, уявлення, емоції, судження, погляди і т. ін. Проте надалі це поняття істотно розширилося і в даний час часто застосовується для позначення широкого кола психологічних методів впливу, що призводять до певних змін в особистісному розвитку людини, його психологічних особливостей, які застосовуються як до хворих, так і до здорових людей.

Методи психотерапії. Більшість конкретних психологічних методів можуть застосовуватися у всіх перерахованих напрямках роботи. Суттєвих відмінностей між ними не існує. Так, бесіда складає основу і консультаційної і розвиваючої, і психокорекційної роботи.

Метод конкретних ситуацій - навчання людини способів виходу їх складних для нього ситуацій, в також

вирішення нестандартних, нетипових завдань, вмінню приймати рішення в напружених умовах (наприклад, при дефіциті часу, інформації тощо).

Мозковий штурм, або мозкова атака - метод групового вирішення творчих проблем, який здійснюється за особливими правилами. Цей метод дозволяє зняти бар'єри, що заважають творчому рішенню проблеми, і таким чином домогтися повної реалізації творчих здібностей людини. **Бар'єрами** зазвичай є звичні, стереотипні способи вирішення проблеми, зайва критичність до власних і чужих ідей, боязнь невдач, страх виявитися смішним і т. ін. Для зняття цих бар'єрів мозковий штурм проводиться у кілька етапів. Спочатку всі учасники вільно викладають свої ідеї щодо вирішення проблеми. Їх завдання - висловити якомога більше ідей, не замислюючись про те, істинні вони чи хибні, відповідають наявним фактам чи ні. Будь-яка критика цих ідей заборонена повністю. Потім ідеї комбінуються, видозмінюються, після чого відбувається процес їх відбору та оцінки.

Психологічні ігри та вправи - метод групової роботи, в якому моделюються будь-які ситуації - виробничі, управлінські, міжособистісні і т.п.

У залежності від цілей психологічні ігри можуть бути побудовані за типом виробничих процесів (ділові ігри), можуть нагадувати дитячі ігри або імітувати будь-які життєві ситуації. Використання цього методу істотно скорочує час набуття соціального досвіду. Ігри можуть бути груповими та індивідуальними. Багато які з них запозичені з практики підготовки акторів і нагадують театральні етюди. Після гри проводиться обговорення, аналізуються поведінку і переживання різних учасників. Багато розвиваючі програми складаються з набору різних ігор.

Групова дискусія - обговорення у групі будь-яких проблем, значущих для більшості учасників, або індиві-

дуального минулого досвіду кого-небудь з учасників. У процесі групової дискусії стимулюється вираз власного ставлення, особистих переживань учасників, а не спільних поглядів, думок, абстрактних суджень або умовиводів.

5.6. Діагностичні методи інтелекту

Поняття **інтелекту** ще від часів перших інтелектуальних тестів перетерплювало різні зміни із боку підходів до тестування інтелекту як психічної реальності. Ще в 20-х роках XIX століття виникла кризова ситуація у психології інтелекту. Стало зрозуміло про існування терміна «інтелект» як психологічної категорії.

Інтелект традиційно досліджувався у межах двох основних напрямів тестологічного і експериментально-логічного.

Суть тестологічного напрямку у тому, що під **інтелектом** розуміється те, що вимірюють тести інтелекту, саме сукупність пізнавальних здібностей.

Криза у цьому напрямі у тому, що правове поняття «інтелект» було замінено поняттям «спроможність до вчення». Неотестологічні теорії інтелекту визнають IQ-концепцію, де за IQ стоять внутрішні когнітивні процеси: сприйняття, пам'ять, мислення та т. ін.

Отже, під **інтелектом**, як об'єктом виміру, в психодіагностиці розуміється структура пізнавальних властивостей людини, що виникає з урахуванням спадково закріплених задатків, що формуються у взаємодії із нею.

Середнє значення IQ відповідає 100 балам, найнижчі значення можуть наближатися нанівець, найвищі – до 200. Стандартне (тобто, середнє всіх груп) відхилення – 16 балів у кожен бік. У кожній третій людини IQ перебуває між 84-100 балами, і така сама частка осіб (34 %) з показником від 100 до 116 балів.

Отже, це переважна більшість (68 %) й вважається людьми із середнім інтелектом. Дві інші групи (по 16 % у кожному), результати відповідають крайнім показникам шкали, розглядаються як розумово відсталі (котрі мають IQ від 10 до 84) і які мають високими (вищий за середній) інтелектуальними здібностями (IQ від 116 до 180). Якщо результат дитини вище тестової норми, більш 116, то дитина вважається інтелектуально обдарованим.

Тести інтелекту є сукупністю методик, освічених у межах об'єктивного діагностичного підходу. Вони призначені для виміру рівня інтелектуального розвитку та є найпоширенішими в психодіагностиці.

Тести інтелекту - стандартизовані методики, створені задля виміру рівня здібності індивіда до вирішення широкого класу розумових завдань. Їх застосовують у різних галузях громадської практики як для діагностики, так і для наукових досліджень. Ці тести є хорошим діагностичним засобом та, крім аналізу структури інтелекту дозволяють визначати прогноз успіху респондентів у певних напрямках, наприклад, успішність у професійній та відповідній навчальній діяльності.

Головне завдання психодіагностика при застосуванні тестів інтелекту – переклад одержуваної об'єктивної діагностичної інформації мовою споживача. Без цього отримана інформація може бути неефективною чи шкідливою.

У вітчизняних дослідженнях нагромаджено певний досвід використання найвідоміших тестів інтелекту, свідчить про їх практичної цінності в диференціальній діагностики розумової відсталості, затримок психічного розвитку дітей, в судово-психологічній експертизі підлітків.

Соціометричні методи призначені для діагностики емоційного зв'язку, тобто взаємних симпатій та антипатій між членами групи.

Призначення соціометричної процедури може бути трояким:

- зміна ступеня об'єднаності - роз'єднаності у групі;
- виявлення «соціометричних позицій», тобто відносно авторитету членів групи за ознакою симпатії-антипатії, де на крайніх полюсах опиняються «лідер» групи та «знехтуваний»;

- визначення внутрішніх групових підсистем – об'єднаних утворень, на чолі яких можуть бути свої неформальні лідери.

За допомогою цього способу можна встановлювати популярність – непопулярність окремих членів групи, вивчати типологію соціальної поведінки в умовах колективної діяльності, виявляти ступінь соціально-психологічного сумісництва її членів і т. ін.

Важливим є дотримання наступних **правил соціометричного обстеження**:

- межі досліджуваної групи повинні бути чітко позначені;

- група повинна мати визначений досвід сумісницької діяльності (зазвичай не менше трьох місяців);

- опитування членів групи повинно проводитися сторонніми для даного колективу особами;

- весь вибір членами групи повинен робитися самостійно;

- питання повинні формуватися таким чином, щоб вони були зрозумілими для всіх членів групи;

- критерії повинні бути суттєвими для членів групи.

Обробка та надання отриманих соціометричних даних передбачає побудування соціоматриць і соціограм, а також побудування соціометричних індексів.

Соціометрична техніка – на сьогодні один з небагатьох способів, завдяки якому можна побачити найчастіше сховану від безпосереднього спостереження систему між-

собистісних взаємовідносин в малій групі. В той же час ці методи мають межі застосування, які необхідно враховувати під час дослідження малих груп.

Соціометрія, як і інші методи соціології, постійно розвиваються й удосконалюються. Перспективи подальшого їх розвитку насамперед пов'язані з удосконаленням процедури збору інформації та їх аналізу, застосування мови теорії графів і сучасної обчислювальної техніки, поєднання соціометричних та інших методів вивчення малих груп.

Метод проектів – система навчання, за якої учні отримують знання в процесі планування і виконання практичних завдань - проектів, що поступово ускладнюються.

Сучасний метод проектів покликаний суттєво збагатити навчальний процес, не припускати помилок минулого. Основні положення цього методу, розроблені зарубіжними і вітчизняними вченими, можна співвіднести з діяльнісним підходом у сучасній дидактичній системі.

Проектна діяльність сприяє розвитку творчих рис особистості. Якщо з раннього віку включати дітей у творчу діяльність, то в них розвиваються допитливість розуму, гнучкість мислення, пам'ять, здібність до оцінки, бачення проблеми, здатність до передбачення, до глибокого розуміння причинно-наслідкових зв'язків та інші якості, характерні для людини з розвиненим інтелектом.

Метод проектів передбачає самостійну творчу роботу учнів, виконувану під керівництвом учителя. Важливо, щоб проекти були реальними і доступними для реалізації учнями. Практичне втілення проектів включає обов'язкове складання обґрунтованого плану дій кожного з учнів на основі виявлення можливих рішень проблеми і обговорення найбільш оптимального шляху її реалізації. Завдання вчителя при цьому – досягти більшої самостійності учнів на усіх етапах виконання проекту – від ідеї до втілення її.

До безперечних переваг методу проектів належить формування навичок безконфліктного спілкування учнів; високий рівень організації, який має забезпечити здатність самостійно здійснювати різні види діяльності.

Спілкуючись з товаришами по класу, учень має використовувати технічні терміни для уточнення своїх концепцій або проектів. При цьому безперечна перевага віддається двом формам вираження – графічному зображенню та формулюванню технологічної послідовності запланованих дій.

Головною метою стає усвідомлення учнями зв'язку між використовуваним матеріалом і знаннями, які вони мають на даний момент. Усі запропоновані учнями технічні рішення необхідно розташувати в послідовності, це дозволяє краще осмислити зміни, що відбуваються..

Метод проектування забезпечує загальну ігрову основу навчання, сприяє формуванню творчо спрямованої особистості в умовах збереження емоційного і фізичного благополуччя, є одним з інноваційних методів навчання.



Питання для самоперевірки

1. Що таке методологія?
2. Назвіть функції методології
3. Що таке метод в психології?
4. Назвіть основні методи психології.
5. Назвіть методи психологічного дослідження.
6. Назвіть допоміжні методи психології.
7. Охарактеризуйте принцип цілісного вивчення психологічного явища.
8. Що вимагає принцип об'єктивності?
9. Яке місце займає принцип об'єктивності в межах педагогічного дослідження

6. ВИНИКНЕННЯ І РОЗВИТОК ПСИХІКИ

6.1. Психіка як функція високоорганізованої матерії

Психіка – здатність мозку відображати об’єктивну дійсність у формі відчуттів, уявлень, думок, вольових дій та інших суб’єктивних образів об’єктивного світу.

Слід звернути увагу на те, що людська психіка не дана у готовому вигляді людині з моменту народження і не розвивається сама по собі, не з’являється сама по собі людська душа, якщо дитина ізольована від людей. У процесі спілкування і взаємодії дитини з іншими людьми в неї формується людська психіка, в іншому у дитини нічого людського ні в поведінці, ні в психіці не виявляється (феномен Мауглі).

Таким чином, людська психіка формується тільки при житті у процесі засвоєння нею культури, створеної попередніми поколіннями. Психіка людини має **3 складові**:

- зовнішній світ, природа її відображення;
- повноцінна діяльність мозку;
- взаємодія з людьми, активна передача новим поколінням людської культури, здобутків.

Психічне відображення характеризується тим, що:

- дає можливість правильно відображати навколишню дійсність, правильність відображення підтверджується практикою;
- сам психічний образ формується у процесі активного життя людини;
- психічне відображення поглиблюється і вдосконалюється;
- забезпечує доцільність поведінки;
- переломлюється через індивідуальність мозку.

Психіка є властивість високоорганізованої матерії-нервової системи. У людини носієм психіки є **головний**

мозок. Нервова система здійснює дві найважливіші функції: зв'язок людини з навколишнім світом і узгодження, координацію роботи всіх частин організму, управління ним. Всі явища людської психіки виникають, формуються і розвиваються в процесі діяльності мозку, що відображає навколишню дійсність. Інакше кажучи, **вища нервова діяльність** - фізіологічна основа психіки. Ось чому для розуміння різноманітних проявів психічного життя потрібно бути знайомими з будовою і основними законами діяльності нервової системи. Нервова система людини відрізняється дуже великою складністю. Еволюція нервової системи йшла шляхом концентрації нервових клітин в нервові вузли, з яких поступово виділився складніший - головний. Основний її елемент - нервова клітина - **нейрон** (рис. 3).

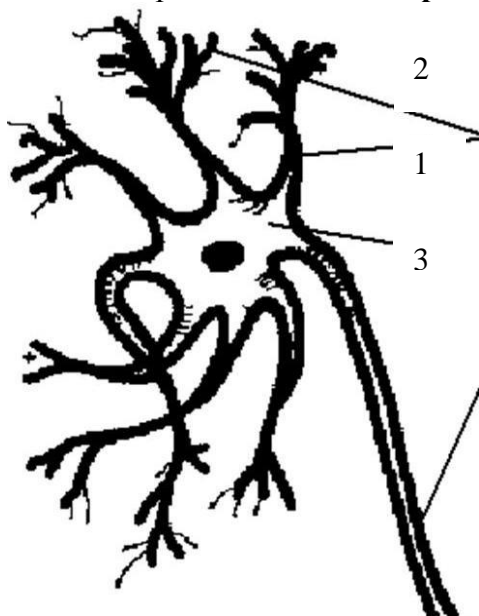


Рис. 3. Структура нейрону:
1 – тіло; 2 – дендрити; 3 – аксон;

Окремі нейрони з'єднуються один з одним за допомогою особливих контактних механізмів, які називаються **синапсами** («синапс» - від грецького слова «застібка»), які в безлічі покривають нейрон. За допомогою синапсів здійснюється перехід збудження від однієї нервової клітини до іншої. Скупчення нервових волокон із загальною сполучною оболонкою називаються **нервами**.

Нервова система – це інформаційно-регулятивний механізм організму, що складається із великої кількості (у людини біля 100 млрд.) взаємопов'язаних між собою нервових клітин – **нейронів**. Різні нейрони виконують різні функції. Одні – **рецептори** – перетворюють енергію зовнішнього світу в нервові імпульси (електричні розряди, що проходять по нейрону зі швидкістю від 3 до 100 м/с), що є закодованою інформацією про фізико-хімічні властивості оточуючого світу. Інші – **сенсорні нейрони** – проводять збудження від рецепторів до мозку. Треті – **моторні нейрони** – проводять команди мозку до м'язів та залоз внутрішньої секреції. І, нарешті, останні – **інтернейрони** – здійснюють обмін нервовими імпульсами між нейронами.

Нервова система функціонує як єдине ціле, але окремі її функції пов'язані з діяльністю певних її відділів.

В цілому нервова система виконує **дві взаємообумовлені функції**: взаємодії організму із зовнішнім середовищем (вища нервова діяльність) та об'єднання і регулювання роботи внутрішніх органів (нижча нервова діяльність).

Психічна діяльність базується на такому своєму нейрофізіологічному механізмі як **рефлекторне коло**, одні ланки якого забезпечують сприймання подразників, інші перетворюють їх в сигнали, треті – центральні - здійснюють планування, регулювання поведінки, четверті доводять команди центру до м'язів та залоз внутрішньої секреції.

ції, п'яті забезпечують зворотній зв'язок, завдяки чому коригуються дії організму.

Фізіологічним центром психічної діяльності є головний мозок, функціональна організація якого виглядає наступним чином (табл. 2):

Таблиця 2

Функціональна організація головного мозку

1 БЛОК	Енергетичний блок, який підтримує тонус, необхідний для нормальної роботи вищих відділів кори головного мозку (розміщений у мозковому стовбурі)	При пошкодженні функцій першого блоку увага стає нестійкою, з'являється байдужість, сонливість
2 БЛОК	Блок прийому, перероблення і збереження інформації (розміщений у задніх відділах обох півкуль, тім'яні, потиличні та скроневі відділи мозку)	Порушення нормальної роботи блоку призводить до втрати чутливості і глибокої втрати чіткості рухів
3 БЛОК	Блок, який забезпечує програмування, регулювання і контроль діяльності (розміщений у лобних долях кори)	Пошкодження блоку призводить до дефектів поведінки, зміни в сфері рухів

Головний мозок людини – найскладніший і найдосконаліший апарат у світі, вершина процесів еволюції. Про мозок відомо багато, але кожне десятиріччя вчені переконаються, що знають про нього мало. Відомо, що вага мозку від 1100 до 3000 грамів. Головний мозок має форму двох

півкуль (ліва і права), що складаються з підкоркових вузлів і кори, крім цього, кора головного мозку складається з мозочка, довгастого мозку.

Кожна ділянка мозку – це самостійна система. Рівень психічного розвитку визначається іншими особливостями мозку, про які мова буде йти нижче.

Головний мозок людини не представляє собою суцільний маси. Він складається з ряду відділів, пов'язаних один з одним (рис. 4). Нижній його відділ називається довгастим мозком, який сполучає спинний мозок з головним. Над довгастим мозком знаходяться середній мозок, мозочок, ще вище - проміжний мозок. Всі ці відділи зверху вкриті великими півкулями.

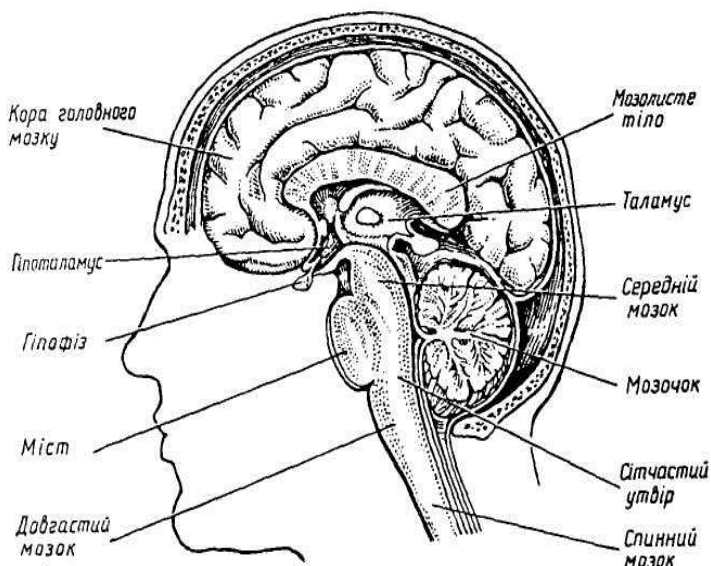


Рис. 4. Основні відділи головного мозку

Довгастий мозок грає важливу роль в життєдіяльності організму. У ньому розташовані центри, регулюючі дихання, серцево-судинну діяльність, діяльність органів їжі варення.

Середній мозок керує положенням та координацією тіла в просторі, регулює м'язовий тонус (напруга мускулатури).

Проміжний мозок (разом з підкірковими вузлами він утворює так звану підкірку, тому що розташований під корою великих півкуль) має велике значення в інстинктивних і емоційних проявах людини. Тут же знаходяться центри обміну речовин в організмі, центри терморегуляції тіла. У певні центри проміжного мозку надходять нервові імпульси від органів чуття. Ці імпульси потім передаються в кору великих півкуль. Порушення діяльності вказаних центрів приводить до розладу роботи органів почуттів.

У довгастому і середньому мозку знаходиться особлива нервова тканина, яка під мікроскопом має вигляд густої сіточки з нейронів з їх відростками особливого виду. Ця нервова тканина отримала назву ретикулярної формації (в перекладі «сітчасте утворення» від латинського слова «ретикуло» - сіточка). Дослідження останніх років показали, що ретикулярна формація відіграє найважливішу роль в життєдіяльності мозку. Вона є збудником кори великих півкуль. Посилаючи нервові імпульси в великі півкулі, ретикулярна формація приводить їх в стан неспання, підтримує їх активність. Людина з пошкодженої ретикулярної формацією впадає в так звану кому (кома - несвідоме стан, що нагадує глибокий сон). Він може прожити ще близько року, але буде абсолютно безпорадним.

Довгастий мозок знаходиться на кінці хребта, він контролює дихання, роботу серця, травлення та інші процеси. Саме тут розміщені всі закінчення головного мозку, які йдуть від головного мозку до спинного.

Ділянка ствола головного мозку регулює положення тіла (коли людина потрапляє на лід, вона губить рівновагу), але завдяки його роботі людина відновлює положення тіла.

У психічному житті людини особлива роль належить лобним долям, пошкодження яких знижує розумові здібності, порушується особистісна сфера людини.

Мозкова кора виконує складні завдання аналізу оточуючих обставин, зберігає в пам'яті сліди минулого досвіду, сприймає сигнали про результат дії, виправляє допущені помилки. Кора мозку є ведучим апаратом, керуючим поведінкою організму. У жаб зовсім відсутня кора великих півкуль, у ящірки вона тільки слабо розвинута; у мавпи й, особливо, у людини вона досягла вершин розвитку.

Мозочок регулює рівновагу і забезпечує координацію довільних рухів. При порушенні роботи або захворюванні мозочка тварина, наприклад, не може стояти і виробляє безперервні рухи головою, тулубом і кінцівками; не може координувати рухи кінцівок.

Мозочок знаходиться у задній частині черепа, під корою, він контролює рівновагу і координує роботу м'язів. При його ушкодженні людина не в змозі нормально рухатися.

Усі відділи мозку взаємопов'язані між собою і представляють єдину цільну систему. Проте в їх діяльності спостерігається строга ієрархія, тобто підпорядкування нижчих відділів мозку вищим відділам, над якими домінують великі півкулі.

Принципово важливим є те, що головний мозок побудований з двох півкуль – лівої та правої, переробка інформації в яких суттєво відрізняється за своїм змістом.

Ліва півкуля – це «формальний логік», що розрізняє хибні висловлювання і істинні, це орган рефлексії, свідо-

мості та регуляції довільних дій і когнітивного навчання. Ця півкуля відповідальна також за почуття «ми», соціальну систему значень. Крім цього, з її роботою пов'язані позитивні емоції та почуття гумору.

Права півкуля в цілому відповідальна за підсвідомі процеси, мимовільну увагу і її розподіл. Тут забезпечується сприймання безперервної картини світу, мимовільна та емоційна пам'ять. Ця півкуля мислить чуттєво, образно, здійснює інтуїтивну перевірку гіпотез. Суттєво, що вона має справу з актуальним часом, діями «тут і тепер». Права півкуля – це півкуля правди, бо все вона сприймає серйозно. Тому це також півкуля образу і депресії.

У процесі еволюції людини кожна півкуля одержала спеціалізацію, що особливо виявляється у користуванні правою рукою або лівою, розвитку мовлення, просторовій орієнтації, полярності емоційних станів.

У людини сигналами першої сигнальної системи є: конкретні образи, уявлення, які відіграють дуже важливу роль, регулюючи і скеровуючи її поведінку; поряд із першою сигнальною системою є друга, яка має виняткову перевагу. Сигналами цієї системи є слова.

Свідомість – властива людині функція головного мозку, яка полягає у відображенні об'єктивних властивостей предметів і явищ навколишнього світу, процесів, що відбуваються в ньому, своїх дій у попередньому мисленому накресленні їх та передбаченні наслідків, у регулюванні взаємовідносин людини з природою і соціальною дійсністю. Свідомість склалася як властивість високоорганізованої матерії – мозку. Вона криє в собі відображення дійсності за допомогою відчуттів і абстрактного **мислення**. Структурними елементами свідомості є також емоції, воля, самосвідомість, інтуїція. Людині, і тільки їй, властива вища форма прояву свідомості – понятійне мислення. Людська свідомість має суспільний характер, оскільки са-

ма людина є суспільною істотою. Свідомість є **вищою, інтегральною формою психіки**, результатом суспільно-історичних умов формування людини в процесі трудової діяльності при постійному спілкуванні (за допомогою мови) з іншими людьми.

Які ж найважливіші психологічні характеристики свідомості? *Перша* її характеристика полягає в здатності акумулювати знання про навколишній світ. Це явище відбувається на основі пізнавальних процесів: відчуття, сприйняття, пам'яті, мислення, уяви.

Друга характеристика свідомості – чітко закріплене в ній розрізнення суб'єкта та об'єкта, тобто розрізнення «Я» і «Не-Я» людини. Людина є єдиною з живих істот, яка здатна здійснювати самопізнання, вивчати й досліджувати саму себе.

Третя характеристика свідомості – забезпечення цілеспрямованої діяльності людини. До функцій свідомості належить формування мети діяльності. При цьому зважуються її мотиви, приймаються вольові рішення, береться до уваги перебіг дій, вносяться корективи тощо.

Четверта характеристика свідомості – наявність у її складі певного ставлення до когось чи чогось. Ставлення проявляється в почуттях, що їх можна назвати індикаторами міжособистісних стосунків. Наприклад, під час захворювань із порушенням свідомості відбувається розлад саме у сфері почуттів і ставлення: хворий може зненавидіти свою матір, яку доти гаряче любив.

Обов'язковою умовою формування і прояву всіх зазначених вище специфічних якостей свідомості є **мова**.

6.2. Будова мозку, ЦНС

Психіка являє собою властивість мозку, а психічна діяльність організму здійснюється за допомогою спеціальних фізіологічних механізмів.

Фізіологічним центром психічної діяльності є головний мозок. Ділянки головного мозку та їх місце у психічній діяльності людини було розглянуто раніше. Перейдемо до розгляду нервової системи.

Діяльність всієї нервової системи графічно зображено на рис. 5.

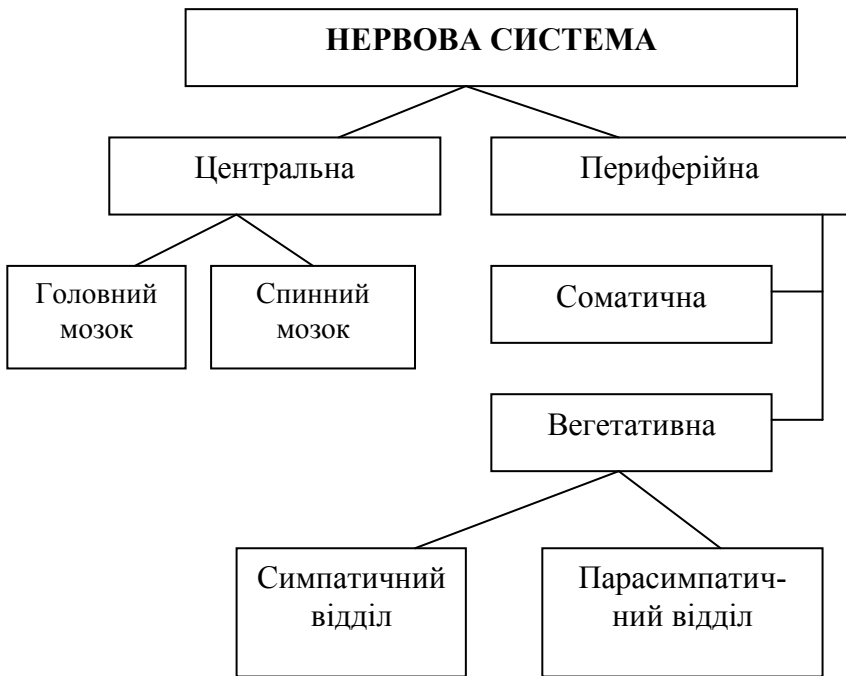


Рис. 5. Діяльність нервової системи

Розрізняють центральну і периферичну нервову систему (рис. 6). **Периферична** нервова система являє собою сукупність нервових волокон, що здійснюють зв'язок

центральної нервової системи з різними частинами тіла і внутрішніми органами.

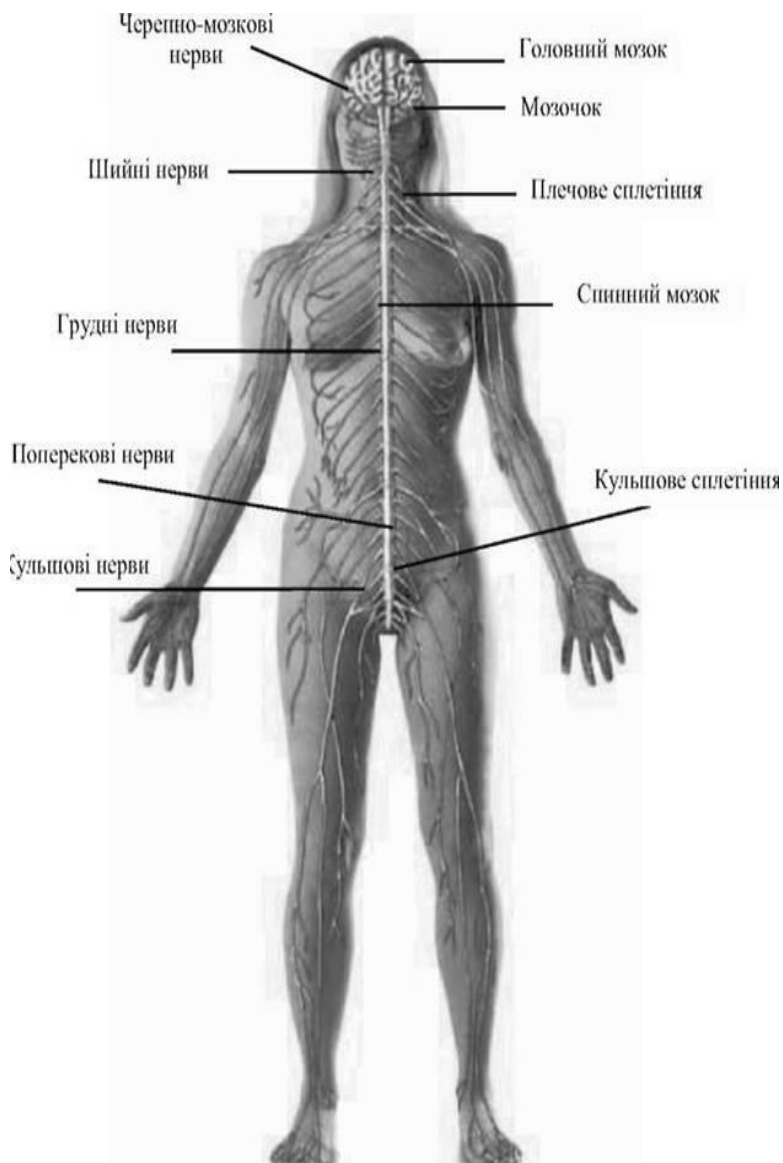


Рис. 6. Центральна і периферична нервова система

Центральна нервова система (ЦНС) складається зі спинного та головного мозку.

Спинний мозок розташований усередині хребетного стовпа і являє собою товстий шнур, що складається з нервової тканини. Поперечний розріз спинного мозку показує, що по краях його знаходиться біла речовина, а всередині - сіра речовина.

У спинному мозку розташовані центри цілого ряду вроджених безумовних рефлексів. Він регулює мускульні рухи людського тіла і кінцівок, а також роботу внутрішніх органів.

У спинному мозку знаходяться провідні шляхи, що складаються з пучків нервових волокон. За допомогою цих шляхів збудження передається від периферичних нервових закінчень в головний мозок і з головного мозку до периферії - до м'язів, шкірі, внутрішнім органам.

Для індивідуальних організмів, що мають нервову систему, з точки зору їх адаптації до навколишнього середовища, головне значення має саме умовно-рефлекторна діяльність. Саме вона дозволяє організмам пристосовуватися до безлічі умов, в яких вони існують. Активність умовно-рефлекторної діяльності обумовлена наявністю таких нервових процесів як **збудження** і **гальмування**. Збудження виникає завдяки впливу зовнішніх і внутрішніх подразників, що призводить мозкові клітини і пов'язані з ними робочі апарати організму в діяльний стан. Гальмування також виникає під впливом зовнішніх та внутрішніх подразників, але результатом цього є пасивний стан нервових клітин та робочих апаратів організму.

6.3. Рефлекс як основна форма взаємодії організму з середовищем

Базовою функцією фізіологічної діяльності півкуль головного мозку є формування **умовних рефлексів на базі рефлексів безумовних**.

Рефлекси - це закономірні реакції організму на певні подразники, що здійснюються за участю тих чи інших відділів центральної нервової системи.

Якщо безумовні рефлекси з'являються в процесі біологічної еволюції і передаються кожному організму в спадщину, то умовні рефлекси утворюються на основі безумовних рефлексів у процесі індивідуального життя. В основі виникнення умовного рефлексу лежить утворення нового, тимчасового нервового зв'язку між двома збудженнями (від умовного і безумовного подразника) у ділянках кори великих півкуль головного мозку, замикання шляху між ними.

Встановлено, що при слабкому напруженні процеси збудження або гальмування іррадіюють, тобто поширюються на інші зони кори головного мозку, при досить сильному напруженні ці процеси концентруються, а при надзвичайно сильному знов іррадіюють. Важливо також ураховувати ефект взаємної індукції в умовно-рефлекторній діяльності головного мозку. **Взаємна індукція** – це збудження певної ділянки кори, що супроводжується одночасним зниженням збудливості, гальмуванням суміжних ділянок і, навпаки, виникнення гальмування в даній ділянці тягне за собою підвищення збудливості інших ділянок кори.

Коли ми розглядаємо той вплив на умовно-рефлекторну діяльність головного мозку, який здійснюють процеси гальмування, то привертає увагу наявність їх різ-

них видів. Так, всі види гальмування загалом поділяються на **безумовне гальмування** (зовнішнє, пасивне) та **гальмування умовне** (внутрішнє, активне).

Рефлекс здійснюється через спеціальне структурне утворення нервової системи, яке називається *рефлекторною дугою*. В освіті рефлекторної дуги беруть участь три види нейронів: *чутливі, контактні і рухові*.

Вони об'єднуються в нейронні ланцюги. Рефлекторна дуга може бути утворена різним числом нейронів всіх трьох видів. У свою чергу в рефлекторній дузі розрізняють 5 ланок: *рецептор*, аферентний шлях, нервовий центр, еферентний шлях і робочий *орган*, або ефектор.

Рецептор - це утворення, що сприймає роздратування. Являє собою або розгалужені закінчення дендрита рецепторного нейрона, або спеціалізовані, високочутливі клітини, або клітини з допоміжними структурами, які утворюють рецепторний орган.

Аферентні ланка утворено рецепторним нейроном, проводить збудження від рецептора до нервового центру.

Нервовий центр утворений великою кількістю інterneйронів і рухових нейронів.

Це складне утворення рефлекторної дуги, що представляє собою ансамбль нейронів, розташованих в різних відділах центральної нервової системи, включаючи кору великих півкуль і забезпечують конкретну пристосувальну реакцію.

Нервового центру властиві **чотири фізіологічні ролі**: сприйняття імпульсів від рецепторів через аферентних шлях; аналіз і синтез сприйнятої інформації; передача сформованої програми по відцентровому шляху; сприйняття зворотної інформації з виконавчого органу про виконання програми, про скоєний дії.

Аферентну ланку утворено аксоном рухового нейрона, проводить збудження від нервового центру до робочого органу.

Робочий орган - той чи інший орган організму, який здійснює властиву йому діяльність.

Через рефлекторні дуги здійснюються відповідні пристосувальні реакції на дію подразників, тобто **рефлекси**.

Рецептори сприймають дію подразників, виникає потік імпульсів, який передається на аферентні ланка і по ньому надходить до нейронів нервового центру. Нервовий центр сприймає інформацію з аферентної ланки, здійснює її аналіз і синтез, визначає біологічну значимість, здійснює формування програми дії і у вигляді потоку еферентних імпульсів передає її до еферентної ланки. Аферентна ланка забезпечує проведення програми дії від нервового центру до робочого органу. Робочий орган здійснює властиву йому діяльність. Час від початку дії подразника до початку відповідної реакції органу називається *часом рефлексу*.

Спеціальна ланка зворотної аферентації сприймає параметри досконалого робочого органу дії і передає цю інформацію в нервовий центр. Нервовий центр сприймає зворотну інформацію з робочого органу про звершення дії.

6.4. Безумовний та умовний рефлекси

Рефлекси тварин і людини різноманітні, тому їх класифікують по ряду принципів: за природою на *безумовні* і *умовні*.

Безумовні рефлекси - це природжені, спадково передаються. Здійснюються безумовні рефлекси через сформовані рефлекторні дуги. Безумовні рефлекси є видовими, тобто властиві усім тваринам даного виду. Вони відносно

постійні і виникають у відповідь на адекватні подразнення певних рецепторів. Безумовні рефлекси **класифікуються**:

- за біологічним значенням на харчові, оборонні, статеві, статокінетичні і локомоторні, що підтримують **гомеостаз** і т. ін;

- за розташуванням рецепторів на екстероцептивні; інтероцептивні; проприоцептивні;

- за характером відповідної реакції на рухові, секреторні і т. ін.;

- за місцем знаходження центрів, через які здійснюються рефлекси: спинальні, бульбарні, мізенцефальні, дienceфальні, кортикальні.

Умовні рефлекси - це рефлекси, набуті організмом у процесі його індивідуального життя. Умовні рефлекси здійснюються через новосформовані рефлекторні дуги на базі рефлекторних дуг безумовних рефлексів з тимчасовою зв'язком в корі великих півкуль між тими чи іншими сенсорними зонами і кірковим представництвом нервового центру рефлекторної дуги безумовного рефлексу.

Кожен рефлекс має свою назву, в залежності від реакції, яку він забезпечує.

Рефлекси в організмі частіше здійснюються за участю залоз внутрішньої секреції, гормонів. Спільна рефлекторно-гормональна регуляція є основною формою регуляції в організмі.



Питання для самоперевірки

1. Яка властивість була присутня першим живим істотам?
2. Які реакції називаються тропізмами?
3. Що таке нейрон? Назвіть його основні складові.
4. Для чого існує аксон?
5. Що є фізіологічним центром психічної діяльності?
6. За що відповідає права півкуля головного мозку?
7. За що відповідає ліва півкуля головного мозку?
8. Що таке центральна нервова система (ЦНС)?
9. Що таке периферична нервова система?

7. РОЗВИТОК ПОГЛЯДІВ НА ПРИРОДУ ПСИХІЧНОГО

7.1. Основні джерела розвитку вищих психічних функцій у людини

Розвиток психіки на рівні людини згідно матеріалістичної точки зору йде в основному за рахунок пам'яті, мови, **мислення** і свідомості завдяки ускладненню діяльності та вдосконалення знарядь праці, які виступають як засобу дослідження навколишнього світу, винаходу і широкому використанню знакових систем. У людини поряд з нижчими рівнями організації психічних процесів, які йому дано від природи, виникають вищі.

Прискореному психічному розвитку людей сприяли три основні досягнення людства:

- винахід знарядь праці;
- виробництво предметів матеріальної і духовної культури;
- виникнення **мови**.

Удосконалення знарядь і виконуваних за їх допомогою трудових операцій вело, у свою чергу, до *перетворення* і поліпшення функцій руки, завдяки чому вона перетворилася з часом в саме тонке і точне з усіх гармат трудової діяльності. З розширенням знань про світ зростали можливості людини, він набував здатність бути незалежним від природи і по розумінню *змінювати свою власну природу* (мається на увазі людську поведінку і психіку).

Одна з найбільш актуальних проблем сучасної освіти та виховання пов'язана з питанням розвитку всіх психі-

чних процесів особистості в онтогенезі. Виділяють три сфери психіки, розвиток і функціонування яких забезпечує індивіду необхідні передумови оптимальної соціальної адаптації: **інтелект**, **воля** й емоції. Всі інтелектуальні, вольові та емоційні процеси взаємопов'язані і взаємозумовлені. Важливою умовою нормальної адаптації є відносна взаємної відповідності вольових, інтелектуальних та емоційних процесів. При порушенні такої відповідності можуть спостерігатися феномени дезадаптивної поведінки як у дорослих, так і у дітей. Переважання інтелектуальних процесів над вольовими й емоційними приводить людину до відходу від дійсності у світ ідей і теорій. Яскраво виражене емоційне реагування сприяє формуванню імпульсивного характеру, який не дає можливості встановлювати нормальні відносини з іншими людьми.

Вивчаючи проблеми розвитку особистості, Л.С. Виготський [21] виділив психічні функції людини, які формуються у специфічних умовах соціалізації і володіють деякими особливими ознаками. Ці функції він визначив як вищі, розглядаючи їх на рівні ідеї, поняття, концепції і теорії. В цілому їм було визначено два рівні психічних процесів: *природні* і *вищі*. Якщо природні функції дані індивіду як природному суті і реалізуються у спонтанному реагуванні, то *вищі психічні функції* (ВПФ) можуть бути розвинені **тільки** в процесі онтогенезу при соціальній взаємодії.

Вони не можуть виникнути у феральній людини (феральні люди, за визначенням До Ліннея [13], - це **індиві-дууми**, які вирости в ізоляції від людей і виховані в групі тварин). У таких людей відсутні основні якості ВПФ: складність, соціальність, опосередкованість і довільність.

Таким чином, одним з найважливіших якостей ВПФ є опосередкованість, пов'язана із загальним інтелектуаль-

ним розвитком людини і володінням численними знаковими системами.

Знакові системи, особливо **мова**, з самого початку їх використання людьми стали дієвим засобом впливу людини на саму себе, управління своїм сприйняттям, увагою, пам'яттю, іншими пізнавальними процесами. Поряд з першою, даної людині від природи сигнальною системою, яка представляла собою органи почуттів, людина отримала другу сигнальну систему, виражену в слові.

Друга сигнальна система стала потужним засобом **самоврядування** і саморегуляції людини. Сприйняття придбало такі якості, як предметність, константність, осмисленість, структурність; **увага** стала довільною, пам'ять - логічною, мислення - словесним і абстрактним. Практично всі психічні процеси людини внаслідок використання мовлення для керування ними вийшли за межі своєї природної обмеженості, отримали можливість подальшого, потенційно безмежного вдосконалення.

Слово стало основним регулятором людських вчинків, носієм моральних і **культурних** цінностей, засобом і джерелом цивілізації людини, його інтелектуального та морального вдосконалення. Воно ж виступило як головний чинник виховання і навчання. Завдяки слову людина - індивід стала людиною - особистістю. Особливу роль у розвитку людей зіграла мова як засіб спілкування. Її розвиток сприяв взаємному інтелектуальному і культурному збагаченню людей, що живуть у різних кінцях світу і розмовляють різними мовами.

Поступово, прискорюючи, із століття в століття удосконалювалися творчі здібності людей, розширювалися і поглиблювалися їхні знання про світ, все вище піднімаючи людини над усім іншим тваринним світом. З часом людина придумала і удосконалила безліч речей, які не мають аналогів у природі. Вони стали йому служити для задово-

лення власних матеріальних і духовних потреб і одночасно виступали в якості джерела для розвитку людських здібностей.

Якщо на мить уявити собі, що сталася всесвітня катастрофа, в результаті якої загинули люди, що мають відповідні здібності, був знищений світ матеріальної і духовної культури і вижили тільки малі діти, то в своєму розвитку людство було б відкинуто на десятки тисяч років тому, так як нікому і ні на чому було б навчати дітей ставати людьми.

7.2. Вищі психічні функції

Вищі психічні функції (ВПФ) – це складні, такі, що прижиттєво формуються системні психічні процеси, соціальні за своїм походженням.

Соціальні, а, отже, поза суспільством ці функції не розвиваються, людина так і не стає особою.

ВПФ як система володіють великою пластичністю, взаємозамінністю всіх компонентів.

У онтогенезі психіки розрізняють генетичне, внутрішньо обумовлене дозрівання, і формування під впливом середовища і виховання. Ось ця друга половинка онтогенезу, тобто формування під впливом середовища і виховання, відбувається в ході **інтеріоризації і екстериоризації**.

Формування ВПФ характеризується тим, що спочатку вони існують як форма взаємодії між людьми і лише пізніше – як повністю внутрішній процес. Перетворення зовнішніх засобів здійснення функції на внутрішні психологічні носить назву інтеріоризації.

В ході інтеріоризації дитина «впрощує», «привласнює» соціальні, знаково-символічні структури і засоби цієї діяльності і спілкування, на основі чого і формується його свідомість і особа.

Інтеріорізація (від латів. interior – внутрішній) – формування внутрішніх структур людської психіки завдяки засвоєнню структур зовнішньої соціальної діяльності.

Екстериорізація (від латів. exterior – зовнішній) – перехід внутрішніх, психічних актів в зовнішній план, в конкретні зовнішні реакції і дії людини.

Кожна з ВПФ пов'язана з роботою не одного «мозкового центру» і не всього мозку як однорідного цілого, а є результатом системної діяльності мозку, в якій різні мозкові структури беруть диференційовану участь.

7.3. Розвиток вищих психічних функцій

Свідомість як особливий рівень психіки виникає тільки в умовах суспільних відносин. В свою чергу, передумовою й результатом розвитку цих відносин є трудова діяльність людини, повне значення якої виглядає наступним чином.

Свідомість є найвищим рівнем психіки, який притаманний тільки людині та безпосередньо пов'язаний з мовою та суспільною діяльністю.

Якщо складна діяльність вищих тварин підкоряється природним зв'язкам і відношенням, оскільки будь-яка «діяльність» тварин спрямована на предмети біологічної потреби і спонукається цими предметами – предмет діяльності і мотив, який є біологічним, завжди зливаються, збігаються між собою. У людини діяльність підкоряється зв'язкам і відносинам суто суспільним.

Домінування соціокультурних факторів в процесах розвитку і самоорганізації - специфічна особливість людської психіки, становлення якої відбувається в певному соціокультурному контексті, завдяки засвоєнню або присвоєнню норм, цінностей, комунікативних засобів, знань, традицій, символів і інших продуктів певної культури.

Засвоєння суспільно-історичного досвіду – специфічно людський шлях онтогенезу, відсутній у тварин. У тварин генетичну основу поведінки складають безумовно-рефлекторні механізми, інстинкти. У ході індивідуального життя вони розвиваються, формуються, пристосовуються до мінливих елементів зовнішнього середовища – це процес «розгортання» спадкоємного досвіду.

Поведінка сучасної дорослої людини є результат двох різних процесів: **біологічної еволюції тварин і суспільно-історичного розвитку** людства.

У філогенезі це дві незалежні лінії. Пристосування людини до середовища викликає до життя принципово іншу, ніж у тварин, інакше організовану систему поведінки. Ця нова система поведінки формується при досягненні певного ступеня біологічної зрілості, однак без зміни біологічного типу людини.

В онтогенезі ці дві лінії злиті воєдино, дитина водночас формується і як біологічна істота, і як продукт культурно-історичного розвитку.

У свідомості людини дійсність відкривається їй в об'єктивній стійкості її властивостей, у її відокремленості, незалежності від суб'єктивного ставлення до неї людини, від її наявних потреб.

Це стає можливим тому, що узагальнене відображення дійсності, вироблене людством, фіксується в системі значень (понять, норм, знань, способу дій). Людина, з'явившись на світ, знаходить вже готову, історично сформовану систему значень і опановує нею так само, як вона опановує знаряддям.

Процес засвоєння людського видового досвіду відбувається при житті, в індивідуальному житті дитини, у її практичній діяльності, яка опосередковується дорослими.

Сутність свідомості полягає в узагальненому, оцінювальному, цілеспрямованому відображенні та творчому перетворенні дійсності, у попередній уявній побудові дій та передбаченні їх результатів, у розумному регулюванні та самоконтролюванні поведінки людини.

Свідомість як вищий рівень психічного відображення характеризується такими психологічними характеристиками:

По-перше, **свідомість** – це узагальнений людський досвід відносно оточуючої нас дійсності, це знання про природу та суспільство, а також про внутрішній світ людини. Цей досвід передається від людини до людини і не успадковується. Рівень свідомості знаходиться в прямій залежності від рівня та сукупності засвоєних знань і особистого досвіду людини. Знання, що входять до свідомості особистості, здобуваються людиною в процесі навчання і виховання.

По-друге, **завдяки свідомості** людина відокремлює себе в предметному світі як суб'єкта пізнання, тобто ми маємо розрізнення суб'єкта “Я” і об'єкта “не Я”, протиставлення людиною себе як особистості об'єктивному світу. Характерним у цьому відношенні є самопізнання, що стало основою для самосвідомості. Така особливість свідомості називається рефлексією. **Рефлексія** – це ставлення особистості не тільки до себе, а й до об'єктивної дійсності, до інших людей як того, що є її продовженням.

По-третє, **сукупність знань людини про оточуючий світ та про саму себе**, як ядро свідомості, супроводжується певними емоційними переживаннями. Життєдіяльність людини супроводжує світ емоцій і почуттів, що свідчить про те, що людина ставиться певним чином до того, що вона відображує. В свідомості людини представлені емоційні оцінки міжособистісних відносин та всієї системи

складних об'єктивних відносин, до яких залучена людина в суспільстві.

Четвертою **особливістю свідомості** є цілеспрямованість, планування власної діяльності й поведінки, передбачення її результатів. У функції свідомості входить формування цілей діяльності. Ця сторона свідомості виявляється у виборі мотивів дій, прийнятті вольових рішень, самоконтролі і коригуванні особистістю власних дій, їх перебудові та визначенні стратегій і тактик особистих дій відповідно до обставин.

По-п'яте, **свідомість** людини тісно пов'язана з мовою як системою значень, в якій відтворений суспільно-історичний досвід та суспільна свідомість, котрі людина засвоює та які стають елементами її особистого життя.

По-шосте, **людина живе в світі матеріальної і духовної культури**. Вона активна, діюча особа, тому свідомість – це також певна ідеальна діяльність, орієнтована не тільки на відображення, а й на перетворення дійсності, створення творчих, оригінальних продуктів.

Як головне надбання психіки людини свідомість знаходить своє завершення в самосвідомості. **Самосвідомість** – це усвідомлення людиною за допомогою мови себе самої, свого ставлення до природи і до інших людей, своїх ідей, думок та вчинків, на основі чого й формується її особистісна поведінка. Самосвідомість дозволяє людині критично відноситися до актів особистої свідомості, відокремлювати своє внутрішнє від всього, що відбувається зовні, аналізувати його і порівнювати із зовнішнім.

Розвиток самосвідомості людини виявляється у формуванні **самоспостереження**, в оцінюванні своїх позитивних і негативних сторін, тобто **критичного ставлення до себе, самовладанні, відповідальності** за свої вчинки.

Узагальнені результати пізнання себе та емоційно-ціннісного ставлення до себе закріплюються у відповідну

самооцінку, котра включається у регуляцію поведінки особистості як один із її визначальних моментів та визначає самопочуття людини.

Самооцінка може бути: *підвищеною, заниженою, адекватною (середньою, нормальною)*.

Сформована самооцінка відбивається в особливостях поведінки людини, у взаємовідносинах з іншими, у способах вирішення життєвих проблем, в досягненнях тощо. А також може стати джерелом конфлікту, як особистісного, так і міжособистісного.

Самооцінка є суб'єктивною основою для визначення **рівня домагань**, тобто тих завдань, які людина ставить перед собою в житті і до досягнення яких вважає себе придатною. Рівень домагань визначається в результаті дії простого фактора: людина прагне переживати успіх і запобігати невдач. Це визначає діапазон рівня домагань, який також може бути: *високим, підвищеним, нормальним (середнім, адекватним), заниженим, низьким*.

Рівень домагань також формується в процесі життєдіяльності та впливу інших значимих людей, а також не тільки завдяки передбаченню, але й реальній оцінці попередніх власних досягнень і невдач.



Питання для самоперевірки

1. Які основні досягнення людства сприяли розвитку психіки людини?
2. Назвіть основні психічні процеси.
3. На що спрямований процес навчання і виховання?
4. Що таке вищі психічні функції?
5. Що таке свідомість?
6. Що таке самооцінка?
7. Якою може бути самооцінка?

8. Що таке самосвідомість
9. Що таке рівень домагань?

8. ФІЛОГЕНЕЗ ПСИХІКИ

8.1. Розвиток психіки тварин

У поданні матеріалістів психічні явища виникли набагато пізніше того, як на Землі з'явилося **життя**. спочатку жива речовина мала лише біологічні властивості подразливості і самозбереження, що проявляються через механізми обміну речовин з навколишнім середовищем, власним ростом і **розмноженням**. Пізніше, вже на рівні більш складно організованих живих істот, до них додалися чутливість і готовність до навчання.

Перші ознаки **життя** на Землі з'явилися 2-3 мільярди років тому, спочатку у вигляді поступово ускладнюючих хімічних, органічних сполук, а потім і найпростіших живих клітин. Вони поклали початок біологічній еволюції, пов'язаній з властивою живому здатністю до розвитку, розмноженню, відтворенню та передачі придбаних, генетично закріплених властивостей у спадок.

Для подальшого розгляду розвитку психіки, розшифруємо такі поняття як філогенез та онтогенез.

Процес розвитку органічного світу в цілому або його окремих груп, інакше кажучи, *розвиток виду* називається **філогенезом**. *Розвиток індивіда* називається - **онтогенезом**.

Вся історія розвитку психіки та поведінки тварин, згідно з концепцією А.М.Леонт'єва та К.Е.Фарбі [17], ділиться на ряд стадій і рівнів (табл. 3).

Виділяється дві стадії елементарної сенсорної психіки та перцептивної психіки. Перша включає в себе два рівні: нижчий і вищий, а друга - три рівні: нижчий вищий і найвищий.

Стадія елементарної сенсорної психіки характеризується примітивними елементами чутливості, що не виходять за боковий вівтар найпростіших відчуттів. Ця стадія пов'язана з виділенням у тварин спеціалізованого органу, що здійснює складні маніпулятивні рухи організму з предметами зовнішнього світу. Таким органом у нижчих тварин є щелепи. Вони замінюють їм руки, які є тільки у людини і деяких вищих тварин. Щелепи зберігають свою роль як орган маніпуляцій і дослідження навколишнього світу протягом тривалого періоду часу, аж до звільнення передніх кінцівок тварини для цієї мети.

Таблиця 3

**Стадії розвитку психіки організмів у філогенезі
за О.М. Лентьєвим та К.Е. Фабрі [17]**

Стадії	Рівні	Орга-нізми	Нервова система	Функція психіки	Форма активності
I. Елементарна сенсорна психіка	Нижчий	Най-простіші, нижчі багатоклітинні	Ниткоподібна, сіткоподібна система провідних шляхів	Відчуття	Безумовні рефлекс
	Вищий	Безхребетні	Нервова система як певним чином організована сукупність нервових шляхів	Відчуття (відображення окремих властивостей предметів оточуючого світу)	Інстинкти
II. Перцептивна психіка	Нижчий	Вищі безхребетні	Головний мозок	Сприймання (відображення ціліс оточ <i>Закінчення табл. 3</i> ту)	Навички (набуття індивідуального досвіду в нових умовах)
	Вищий	Хребетні	Великі півкулі	Сприймання	Навички (набуття індивідуального досвіду в нових умовах)

Стадії	Рівні	Орга-нізми	Нервова система	Функція психіки	Форма ак-ності
				(відображення цілісного образу оточуючого світу)	буття індиві-ального дос-та його пере-сення в нові-умови)
	Найви-щий	Антропоїди, ссавці	Кора великих півкуль голо-вного мозку	Інтелект (наочний, прак-тичний, «руч-ний»)	Інтелектуа-лії (вирішен-складних пр-блемних зав-дань завдя-встановлен-міжпредмет-зв'язків)
III. Сві-домість	Специ-фіч-но люд-ський	Кора вели-ких півкуль головного мозку, в яких лобові долі набу-вають особ-ливого зна-чення	Інтелект (теоретичний, абстрактно-логічний) - виконання внутрішніх розумових операцій в умі завдяки абс-тагуванню від безпосередніх предметів. Свідомість (відображення та засвоєння суспільних відносин)	Інтелектуальні дії (вирішення складних про-блемних завдань завдяки встано-вленню опосе-редкованих між-предметних зв'язків) Суспільні дії, поведінка - ово-лодіння та відт-ворення суспі-льних норм, правил, цілесп-рямована, твор-ча, контрольова-на діяльність	

Нижчий рівень стадії елементарної сенсорної психіки, на якому знаходяться найпростіші і нижчі багатоклітинні організми, що живуть в одному середовищі, характеризується тим, що тут в досить розвиненому вигляді представлена подразливість - здатність живих організмів реагувати на біологічно значущі впливу середовища підвищенням рівня своєї активності, зміною напрямку і швидкості рухів. На перших порах вироблення такої індивідуально

мінливого поведінки відбувається відносно повільно, проте, незважаючи на це, його вдається спостерігати навіть в умовах експерименту. Індивідуальна поведінка найпростіших, різко відрізняє їх від рослин, змінюється відносно повільно, і виниклі зміни також повільно зникають.

Чутливість як зародкова форма психічного відображення, виникає в ході розвитку простої подразливості, притаманною будь-кому, навіть **найпростіший**, життєздатного тілу.

Біологічно незначущі, якщо тільки вони сигналізують про появи життєво важливих впливів. Інакше кажучи, тварини, навіть найпростіші, активно орієнтуються в навколишньому середовищі, шукають життєво важливі умови і реагують на будь-які зміни середовища.

Наступний, вищий рівень стадії елементарної сенсорної психіки, якого досягають живі істоти типу кільчастих хробаків і червононогих **молюсків**, характеризується появою перших елементарних відчуттів і щелеп як органу маніпулювання. Мінливість поведінки тут доповнюється появою здатності до придбання і закріплення життєвого досвіду через умовно рефлекторні зв'язки. На цьому рівні вже існує чутливість.

Якісний стрибок у розвитку психіки та поведінки тварин відбувається на наступній, **перцептивної** стадії. Відчуття тут поєднуються в образи, а зовнішнє середовище починає сприйматися у вигляді речово-оформлених, розчленованих на деталі у сприйнятті, але образно цілісних предметів, а не окремих відчуттів. У поведінці тварин з очевидністю виступає тенденція орієнтуватися на предмети навколишнього світу і відносини між ними. Поряд з інстинктами виникають і більш гнучкі форми пристосувального поведінки у вигляді складних, мінливих рухових навичок.

Дуже розвиненою виявляється **рухова активність**, що включає руху, пов'язані зі зміною напрямку і швидкості. Діяльність тварин набуває більш гнучкий, цілеспрямований **характер**. Все це відбувається вже на нижчому рівні перцептивної психіки, на якому, за припущенням, перебувають риби, інші нижчі хребетні, деякі види безхребетних і комахи. Наступний, вищий рівень перцептивної психіки включає вищих хребетних: птахів і деяких ссавців. У них вже можна виявити елементарні форми мислення, що виявляється в здатності до вирішення завдань у практичному, наочно-дієвому плані. Тут ми виявляємо готовність до навчання, до засвоєння способів вирішення таких завдань, їх запам'ятовування та перенесення в нові умови (в обмежених, щоправда, межах).

Найвищого рівня розвитку перцептивної психіки досягають мавпи. Їх сприйняття зовнішнього світу носить, очевидно, вже образний характер, а наочення відбувається через механізми наслідування і перенесення. Тварини виявляються здатними до дослідження і пізнання дійсності незалежно від готівкових потреб і до виготовлення елементарних знарядь. Замість щелеп органами маніпулювання стають передні кінцівки, які ще не повністю звільнені від функції пересування в просторі (**локомоція**). Дуже розвиненою стає система спілкування тварин один з одним, у них з'являється своя мова.

Дуже складно пояснити, як тварина приходить до інтелектуального вирішення завдання, і процес цей трактується різними дослідниками по-різному.

Жива клітина перша форма життя виникла внаслідок «мутації», яка сталася з психічною **енергією**, її раптового, вибухоподібного переходу в новий, більш досконалий стан. Подальший розвиток психічного відбувалося вже у зв'язку з появою у тварин нервової системи. У надрах її поступово накопичувалася психічна енергія, породжую-

чи внутрішнє напруження, яке на рівні людини призвело до виникнення нового еволюційного стрибка, на цей раз - думки і свідомість.

8.2. Становлення різних форм поведінки та психіки тварин

Узагальнюючи тему розвитку психіки у філогенезі та рівнів психічного відображення, можна стисло представити цю інформацію наступним чином (табл. 4):

Таблиця 4

Узагальнена інформація розвитку психіки у філогенезі та рівні психічного відображення

Рівень психічного відображення	Природні умови виникнення і функціонування	Зміст (форма) прояву	Вид активності організму
1. Елементарна сенсорна психіка	Нервова система має вигляд нитки (ланцюжка) – ниткоподібна або сіткі - сіткоподібна	Організм реагує на подразнення , на оточення, відчуває значимі для організму впливи у вигляді відчуттів (на дотик, укол)	Для цього рівня достатньо організму мати інстинкти , які передаються спадково і виявляються у моторно-сенсорних діях
2. Перцептивна психіка	Нервова система гангліозна , тобто має вузли (ганглії)	Організм відображає оточуючий світ у вигляді цілісних образів предметів і явищ оточуючого світу, а не лише окремих відчуттів	Поряд з відчуттями і інстинктами з'являються більш складні і змінливі форми активності – навички , які набуваються завдяки індивідуальному досвіду
3. Інтелект , який має 2 рівня: - практичний, наочний («ручний») - притаманний для вищих тварин; - теоретичний ,	Нервова система ускладнюється до рівня центральної нервової системи , де кора головного мозку стає головним природним органом, від якого залежить психічне	Організм здатний відтворювати та встановлювати міжпредметні зв'язки	Інтелектуальна поведінка характеризується досить складною поведінкою і діяльністю, складними формами відображення дійсності, що виявляється в тому, що організм відображає не тільки окремі предмети, а їх від-

Рівень психічного відображення	Природні умови виникнення і функціонування	Зміст (форма) прояву	Вид активності організму
абстрактно-логічний, при-таманий тільки людині	відображення Для другого рівня (для людини) головною умовою є оволодіння мовою		носини, тобто міжпредметні зв'язки та ситуацію в цілому. Завдяки цьому можливе вирішення проблем, завдань різного рівня складності, знаходити рішення в складних, в тому числі прихованих, неявних умовах
4. Свідомість (набувається після народження, за життя і при-тамання тільки людині)	Виникає завдяки розвитку людини в суспільстві та за-своєння суспільних відносин та поведінки, тобто головною умовою є життя в суспільстві, а також спілкування за допомогою мови , виконання спільної діяльності .	Відображення та відтворення суспільних зв'язків та відносин .	Суспільна поведінка , оволодіння та відтворення суспільних норм, правил, цілеспрямована діяльність.

8.3. Порівняльний аналіз розвитку психіки тварин і людини

Приблизно до середини XVII ст. багато хто думав, що між людиною і тваринами немає нічого спільного ні в анатомо-фізіологічному пристрої, ні в поведінці, ні тим більше в походженні. Потім була визнана спільність механіки тіла, але була роз'єднаність психіки та поведінки (XVII-XVIII ст.).

У минулому столітті теорія еволюції Ч. Дарвіна [23] хитким містком емоційної експресії перекрыла психологічну та поведінкову прірву, століттями розділяла ці два біологічні види і з тих пір почалися інтенсивні дослідження психіки людини і тварин.

Спочатку під впливом Дарвіна [23] вони стосувалися емоцій і зовнішніх реакцій, потім перекинулися на практичне мислення.

На початку цього століття дослідників зацікавили індивідуальні відмінності у темпераменті серед тварин (І. П. Павлов [19]), і, нарешті, останні кілька десятиліть ХХ в. виявилися пов'язаними з пошуками ідентичності в комунікації, групових формах поведінки та механізми навчання у людини і тварин.

Здавалося б, у психіці людини до теперішнього часу вже майже не залишилося нічого такого, чого не можна було б виявити у тварин. Насправді це не так.

У людини крім успадкованого та стихійного досвіду є ще свідомо регульований, цілеспрямований процес психічного і поведінкового розвитку, пов'язаний з навчанням і вихованням. Якщо, вивчаючи людини і порівнюючи його з тваринами, ми виявляємо, що за наявності однакових анатомо-фізіологічних задатків людина у своєму психології

і поведінці досягає більшого, ніж тварина, рівня розвитку, отже, це є результатом навчання, яким можна свідомо керувати через навчання і виховання. Таким чином, порівняльне психолого-поведінкове дослідження людини і тварин дозволяє більш правильно, науково обґрунтовано визначати зміст і методи навчання та виховання дітей.

Перша відмінність будь-якої діяльності тварин від діяльності людини полягає в тому, що вона є діяльністю безпосередньо біологічної. Інакше кажучи, діяльність тваринного можлива лише по відношенню до предмету, життєвої біологічної потреби, завжди залишаючись у межах їхніх інстинктивних, біологічних відносин до природи. Це загальний закон. У зв'язку з цим і можливості психічного відображення тваринами навколишнього їх дійсності також є принципово обмеженими, тому що включають лише сторони і властивості предметів, пов'язані із задоволенням їх біологічних потреб.

Тому у тварин на протигагу людині не існує стійкого об'єктивно предметного відображення дійсності. Таким чином, для тварини будь-який предмет навколишньої дійсності завжди виступає невіддільне від його інстинктивної потреби.

Ще одна особливість, яка відрізняє свідому діяльність людини від поведінки тварини, полягає в тому, що переважна більшість знань і умінь людини формуються шляхом засвоєння загальнолюдського досвіду, накопиченого в суспільній історії і передається в навчанні. Тобто переважна більшість знань, умінь і прийомів поведінки, якими володіє людина, не є результатом його власного досвіду, а отримується засвоєнням суспільно-історичного досвіду поколінь, що докорінно відрізняє свідому діяльність людини від поведінки тварини.



Питання для самоперевірки

1. Що є джерелом розвитку психіки?
2. Назвіть функції психіки на стадії елементарно-сенсорної психіки.
3. Назвіть функції психіки на стадії перцептивної психіки.
4. Назвіть рівні психічного відображення.
5. Назвіть основні функції психіки.
6. Чи притаманна чутливість як зародкова форма психічного відображення найпростішим?
7. Які з тварин досягли найвищого рівня перцептивності?
8. Що таке локомоція?
9. Назвіть основну відмінність будь-якої діяльності тварин від діяльності людини.

ЗАВДАННЯ ДЛЯ САМОСТІЙНОЇ РОБОТИ

1. Обґрунтуйте, чому елементарну чутливість вважають початковою формою власне психіки, а подразливість - лише актом відображення.

2. Встановіть взаємозв'язок між поняттями «розвиток», «саморозвиток», «виховання», «самовиховання».

3. Встановіть, що саме ви хочете змінити в собі або яким прагнете стати. Наведіть психологічні властивості ваших кумирів.

4. Обґрунтуйте вплив самооцінки на життя та поведінку людини, застосовуючи особистий досвід.

5. Опрацюйте теорію самоактуалізації А. Маслоу [1]: основні причини маніпулятивної поведінки людини (педагога).

6. Складіть характеристику внутрішнього світу свого товариша і порівняйте її з думкою інших людей.

7. Сформулюйте правила об'єктивної самооцінки. Спробуйте зробити самооцінку самого себе.

8. Проведіть характеристику якісних відмінностей інтелектуальних форм поведінки вищих тварин і людини.

9. Поясніть, чи можна закономірності психіки тварин переносити на психіку людини. Обґрунтуйте.

10. Проаналізуйте чому впродовж усієї історії розвитку людства організм людини і мозок не зазнавали практично ніяких змін, а у тварин кожний новий етап розвитку психіки супроводжувався змінами в організмі та нервовій системі.

11. Поясніть та обґрунтуйте, чому обмін сигналами, що має місце у тварин, не може ототожнюватися з мовою людини.

12. Поясніть, чому павук, посаджений у банку разом з мухою, не "впізнає" її, навіть коли він голодний, тоді як за звичайних умов умисно ловить мух у павутиння і поїдає їх.

13. Проаналізуйте та поясніть, чому складну поведінку бджіл не можна назвати працею.

14. Опишіть різні життєві і професійні ситуації, в яких необхідні психологічні знання та вміння.

15. Наведіть приклади прояву психічних процесів, властивостей і станів в різних життєвих ситуаціях.

16. Наведіть приклади задач, які вирішують різні галузі психології.

17. Згадайте декілька найбільш яскравих вражень із вашого життя. Які образи з'являються у вашій свідомості: зорові, слухові або ще деякі? Опишіть всі ті відчуття, які у вас виникли в цей час.

18. Наведіть приклади прояву в різних життєвих та професійних ситуаціях головних властивостей відчуття.

19. На білій стелі висить годинник, чорний циферблат годинника укладений в овал сріблястого кольору. Людина пильно вдивлюються у циферблат, намагається визначити місце розташування стрілок, а потім переводить погляд на білу стелю і раптом, вона «бачить» там годинник в трохи зміненому вигляді. Що являє собою дане явище?

20. На картині зображене червоне яблуко, яке лежить на білій тарілці. Ви уважно роздивляєтеся картину на протязі приблизно 30-60 сек, а потім переводите погляд на білий лист паперу. Якого кольору буде яблуко у вашому послідовному образі, що виник перед вами?

21. Якщо ви можете помітити різницю між 10 та 11 кг, то яку мінімальну вагу (в кілограмах) ви змогли б відрізнити від ваги в 50 кг?

СПИСОК РЕКОМЕНДОВАНОЇ ЛІТЕРАТУРИ

1. А. Маслоу, Р. Мэй, Г. Оллпорт, К. Роджерс. Екзистенціальна психологія/Підручник. – К.: Інститут загальногуманітарних досліджень «Ініціатива». – 2005.
2. Ананьєв Б.Г. Человек как предмет познания. - СПб.: Питер, 2001. - 288с.
3. Бакусов В. К. Г. Юнг. Парадоксы жизни и творчества. Психология бессознательного. - М., 1994 – С. 7–10.
4. Буль П. И. Основы психотерапии. — Л.: Медицина, 1974. —310 с.
5. Варій М. Й. Психологія/Підручник. – К.: Вид-во Центр учбової літератури. – 2009. – 288 с.
6. Виготський Л.С. Психологія/Підручник. - М.: Вид-во ЕКСМО-Пресс, 2000. - 1008 с.
7. Вундт У. Введення ЄІАС у психологію. — М., 1912.
8. Гегель Ф. Наука логіки [Текст]. – М., 1959.
9. Джеймс / Джой Джакомо // Всесвітня література в середніх навчальних закладах України. К.: Журнал "Всесвітня література". - 1999. - № 9.
10. Ельконін Д.Б. Вибіркові психологічні праці /За ред. В.В.Давидова, В.П. Зінченко. – М., 2009. – 555 с.
11. З. Фрейд. "Я і Воно"/ Хрестоматія з історії психології/ - М., 1980.
12. З. Фрейд. Психологія несвідомого./ Збірник творів. //Укладач М. Г. Ярошевський. - М., 1989.
13. Загальна психологія /За ред. акад. С.Д. Максименка/Підручник.- 3-тє вид. перероб. і доп.- Вінниця: Нова Книга. - 2006.- 688 с.
14. Карен Хорні Невротична особистість нашого часу./Збірник творів. - М., 2004.
15. Кузін Ф.А. Культура ділового спілкування: Практичний посібник. - 6 вид., перераб. і доп. - М.: Вісь - 89, 2007.

16. Максименко С.Д. Загальна психологія/Підручник. – 2000. – К.: Міжрегіональна академія управління персоналом. – 2000. – 256 с.
17. Москаленко В. Сучасні напрямки досліджень в економічній психології// Соціальна психологія. - 2004. - № 2 (4). - С.3-18.
18. М'ясоїд П.А. Загальна психологія /Підручник. – К.: Вид-во «Вища шк.». – 2006 – 488 с.
19. Павлов І.П. Умовний рефлекс /Вибрані твори . - К., 1949.
20. Петро М'ясоїд. Загальна психологія/Підручник. – К.: Вид-во «Вища шк.» - 2004ю. – 490 с.
21. Платон. Отривки из диалогов. - Соч. в 3 т. - М., 1968.
22. Сергеєнкова О.П., О.А.Столярчук, О.П.Коханова, Паска О.В. Загальна психологія/Навч.посібник. – К.: Центр учбової літератури. – 2012. – 296 с.
23. Скрипченко О.В. та ін. Загальна психологія /Підручник. – К.: Вид-во «Либідь». – 2005. – 465 с.
24. Трофімов Ю.Л. Психологія/Підручник. К.: Вид-во «Либідь». – 2001 -560 с.
25. Уотсон Дж. Поведение как предмет психологии (бихевиоризм и необихевиоризм) // Хрестоматия по истории психологии. / Под редакцией П.Я. Гальперина, А.Н. Ждан. - М.: Изд-во МГУ, 1980.

ЗМІСТ

1. ПСИХОЛОГІЯ ЯК НАУКА	4
1.1. Предмет психології як науки	4
1.2. Завдання психології	7
1.3. Галузі психології	10
Питання для самоперевірки	18
2. СИСТЕМАТИКА ОСНОВНИХ ПОНЯТЬ ПСИХОЛОГІЧНОЇ НАУКИ	19
2.1. Основні категорії загальної психології	19
2.2. Структура психічних явищ	21
2.3. Основні принципи психології	23
Питання для самоперевірки	32
3. МІСЦЕ ПСИХОЛОГІЇ В СИСТЕМІ НАУК	33
3.1. Психологічний простір	33
3.2. Міждисциплінарні зв'язки загальної психології з іншими галузями психології	34
Питання для самоперевірки	39
4. ІСТОРИЧНИЙ ЕКСКУРС СТАНОВЛЕННЯ ПРЕДМЕТУ ПСИХОЛОГІЇ	40
4.1. Стародавність інтересу до психологічних знань	40
4.2. Матеріалістичне та ідеалістичне розуміння душі	42
4.3. Напрямки та психологічні школи	47
Питання для самоперевірки	59
5. МЕТОДИ ПСИХОЛОГІЇ	60
5.1. Методологія, методи психології	60
5.2. Класифікація методів психології	64
5.3. Вимоги до застосування методів психології	67
5.4. Основні методи психології	68
5.5. Допоміжні методи психології	77
5.6. Діагностичні методи інтелекту	82

Питання для самоперевірки	86
6. ВИНИКНЕННЯ І РОЗВИТОК ПСИХІКИ	87
6.1. Психіка як функція високоорганізованої матерії	87
6.2. Будова мозку, ЦНС	95
6.3. Рефлекс як основна форма взаємодії організму з середовищем	99
6.4. Безумовний та умовний рефлекс	101
Питання для самоперевірки	103
7. РОЗВИТОК ПОГЛЯДІВ НА ПРИРОДУ ПСИХІЧНОГО	104
7.1. Основні джерела розвитку вищих психічних функцій у людини	104
7.2. Вищі психічні функції	107
7.3. Розвиток вищих психічних функцій	108
Питання для самоперевірки	112
8. ФІЛОГЕНЕЗ ПСИХІКИ	113
8.1. Розвиток психіки тварин	113
8.2. Становлення різних форм поведінки та психіки тварин	118
8.3. Порівняльний аналіз розвитку психіки тварин і людини	119
Питання для самоперевірки	121
ЗАВДАННЯ ДЛЯ САМОСТІЙНОЇ РОБОТИ	122
СПИСОК РЕКОМЕНДОВАНОЇ ЛІТЕРАТУРИ	124

Навчально-методичне видання

ЗАГАЛЬНА ПСИХОЛОГІЯ
(Модуль 1)

Конспект лекцій
для студентів напряму підготовки
«Психологія»

Укладачі: доктор психологічних наук
СЕРГЄЄНKOBA Оксана Павлівна,
ФЕДОРЧЕНКО Світлана Володимирівна

В авторській редакції

Підписано до друку 14.05.15. Формат 60x84/16. Бумага офсетна. Офсетний рук. Ум. друк. арк. 8 . Тираж 300 пр. Замовлення № 5.

Віддруковано в ПП РVM-print,
м. Київ, пр. Перемоги, 53, тел. 228-33-46.

