

УДК 72.01:77

**Трошкіна О.А.<sup>1</sup>** канд. арх., доц.  
Національний авіаційний університет, м. Київ, Україна

## **ДОСВІД ЗАСТОСУВАННЯ СЦЕНАРНОГО ПІДХОДУ У КУРСОВОМУ ПРОЕКТУВАННІ ПАРКУ**

*Процес сприйняття середовища має схожість із побудовою кінокадру, який має свої межі та композицію, а отже, його можна заздалегідь прогнозувати, вибудовувати, компоувати, тим самим, маніпулювати, впливати на нього і створювати потрібний сценарій сприйняття середовища. В статті описаний досвід застосування сценарного підходу при проектуванні парку на дисципліні «Ландшафтна архітектура» студентами 4 курсу спеціальності 191 «Архітектура та містобудування» в Національному авіаційному університеті.*

*Ключові слова: сприйняття архітектурного середовища, сценарний підхід до проектування, проектування ландшафтних об'єктів, архітектурний простір.*

**Постановка проблеми.** Починаючи із 1970-х років тема сценарного підходу до проектування архітектурного середовища час від часу стає головною у наукових публікаціях архітектурного профілю проте, не зважаючи їх значну кількість, досі залишається до кінця не вирішеною. Сценарний підхід до проектування як створення запрограмованих вражень використовувався ще у давнину, а більшість сучасних архітекторів (авторів вище згаданих публікацій) розглядають його у зв'язку із побудовою туристичного маршруту у історичних центрах міст, де потрібні враження справляють об'єкти архітектурної спадщини. Однак, майже відсутні наукові праці, де б на основі знань про театральні чи кіно- сценарії наводились методики написання сценарію для будь-якого архітектурного середовища і пояснювались би принципи програмування вражень і емоцій у користувачів. Ці задачі ми спробували розв'язати в ході вивчення дисципліни «Ландшафтна

---

<sup>1</sup>© Трошкіна О.А.

архітектура» зі студентами 4 курсу спеціальності 191– «Архітектура та містобудування» Національного авіаційного університету (2019р).

**Метою даної роботи** є опис досвіду застосування сценарного підходу у проектуванні парку, апробація методики навчання проектування парку за методом кіносценарію та узагальнення отриманих результатів, можливість їх використання у реальному проектуванні.

**Аналіз попередніх досліджень.** Як було сказано вище, не дивлячись на широке використання терміну «сценарний підхід» по відношенню до проектування архітектурного середовища, до сих пір не існує єдиної точки зору на це поняття, і тим більше, єдиної прийнятної чи універсальної методики його застосування. Здебільшого публікації стосуються питання програмування вражень в історичному середовищі міста, особливо при складанні туристичного маршруту [2], [3], [4], [11]; сценаріїв театралізованих дійств і вистав в існуючому міському чи парковому середовищі [5], [6] та історії паркобудівництва у різні епохи, коли парк сприймався як продовження палацу і розраховування на театральні вистави та маскаради [7].

В даній роботі нам стали в пригоді дослідження теоретиків театального та кіномистецтва, які а межах своїх напрямів розглядали питання написання сценаріїв [8], [9], [10], [14]. Окрім того, дана робота є продовженням попередніх публікацій автора, присвяченим порівнянню кіно-, фото- кадрів із природними кадрами та театралізації архітектурного середовища [12], [13].

**Основна частина.** У робочій навчальній програмі дисципліни «Ландшафтна архітектура» з самого початку темою практичних занять був проект тематичного парку. Оскільки нашою метою було застосування сценарного підходу до проектування парків та віднайдення його методики, то скоригована тема роботи звучала як «Проектування парку за сценарієм відомого фільму». На запитання чому саме кіносценарій має надихнути студента на творчість і побудову парків відповімо по-перше: кіно студенту більш відомий вид мистецтва аніж театр; по-друге: між написанням кіносценарію

## Проблеми розвитку міського середовища. Вип.1(24) 2019

та проектуванням парку майже немає суттєвої різниці, оскільки головним є забезпечення цікавості глядача (відвідувача парку). Кожну секунду він (кіноглядач чи відвідувач парку) повинен думати: «Цікаво, а що буде далі?».

Для досягнення поставленої мети значну кількість годин, відведених на практичні заняття прийшлося проводити як теоретичні (лекційні), адже студентам необхідно було розібратися у питаннях, пов'язаних із теорією кіномистецтва, таких як: що таке сценарій; чим театральний сценарій відрізняється із кіно- сценарієм; яка структура фільму; що таке точки-крючки (поворотні точки сценарію) тощо. Для цього студентам було прочитано відповідну лекцію та рекомендовано самостійно ознайомитись із теоретичними працями відомих сценаристів та кінознавців, а особливо (через простоту і доступність викладення матеріалу) із лекцією Сіда Філда [14].

Крім того, декілька годин було відведено на розділ з психології, а саме на психологію сприйняття, в ході якого розглядалися наступні питання: що таке емоції; як довго вони переживаються; що здатне викликати емоції; які емоції ми трактуємо як негативні, а які позитивні; як ми сприймаємо і трактуємо ті чи інші події на екрані; як конфігурація простору впливає на емоційний стан тощо.

Після такого теоретичного підготовчого періоду студентам, які працювали у творчих колективах по 3-4 чоловіка, було запропоновано обрати відомий фільм і проаналізувати його структуру, відобразивши це графічно на відповідній схемі.

За приклад як виглядають усі етапи проектування парку ми в даній статті наведемо роботи двох творчих студентських бригад-колективів, які обрали кіносценарії фільмів «Хлопчик у смугастій піжамі» англійського сценариста та режисера Марка Германа (рис.1) та «Зелена миля» (рис.2) американського режисера Френка Дарабонта. Перший фільм – це екранізація роману, написаного ірландським письменником Джоном Бойном і вперше опублікованого 2006 року, присвяченого подіям Другої світової

## Проблеми розвитку міського середовища. Вип.1(24) 2019

війни та голокосту. Другий – це відома містична драма за однойменним романом Стівена Кінга.

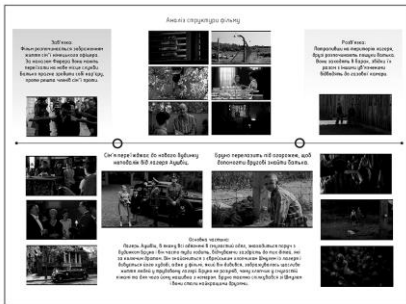


*Рис.1 Постер фільму «Хлопчик в смугастій піжамі» та обкладинка альбому креслень проекту парку студ. Розбицька А., Макух Н.*



*Рис.2. Постер фільму «Зелена миля» та обкладинка альбому креслень проекту парку студ. Галайба К., Дукельська А., Осадчук І, Поліщук А.*

Спочатку студенти визначали: головні частини фільму (зав'язка → основна частина, кульмінація → розв'язка); поворотні точки-крючки; ділили фільм на епізоди і сцени (рис.3,4).



*Рис.3. Структурний аналіз фільму «Хлопчик у смугастій піжамі» студ. Розбицька А., Макух Н.*



*Рис.4. Структурний аналіз фільму «Зелена миля» студ. Галайба К., Дукельська А., Осадчук І, Поліщук А.*

Далі студентами досліджувався темпоритм кінокартини (кількість сцен і епізодів у кожній частині фільму і частота їх зміни). Отримані результати відображались на схемі-графіку (рис.5,6).

# Проблеми розвитку міського середовища. Вип.1(24) 2019

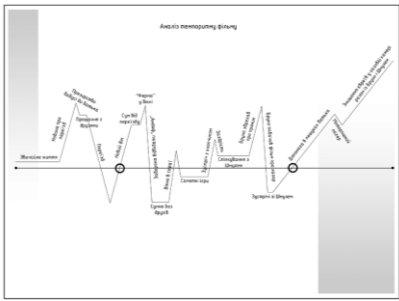


Рис. 5. Аналіз темпоритму фільму «Хлопчик у смугастій піжамі» студ. Розбицька А., Макух Н.

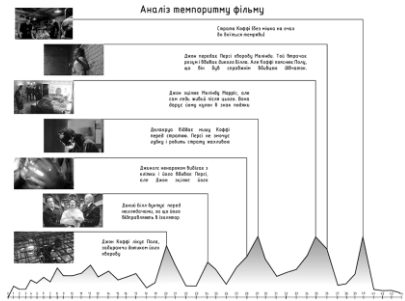


Рис.6. Аналіз темпоритму фільму «Зелена миля» студ. Галайба К., Дукельська А., Осадчук І., Поліщук А.

Наступною задачею став аналіз емоцій, які викликають сцени і епізоди фільму у глядача та їх графічне зображення (спочатку у вигляді простих ліній, а потім – у зображенні можливих планів просторів середовища). Далі – аналіз емоційних станів, що викликають епізоди та сцени фільму (рис.7,8).

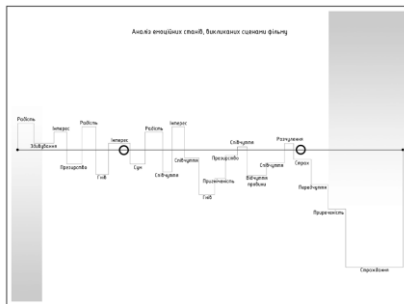


Рис.7. Аналіз емоційних станів, що викликає фільм «Хлопчик у смугастій піжамі» студ. Розбицька А., Макух Н.

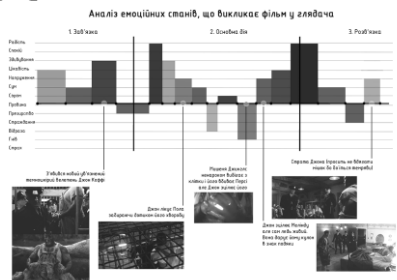


Рис.8. Аналіз емоційних станів, що викликає фільм «Зелена миля» у глядача студ. Галайба К., Дукельська А., Осадчук І., Поліщук А.

Заключним етапом аналітичної частини завдання стало графічне «написання» сценарію парку на основі проаналізованого сценарію обраного фільму (рис.9,10).



кульмінація – основна архітектурна чи природна домінанта; розв’язка – вихід. В залежності від темпоритму фільму, кількості та частоті зміни епізодів і сцен у парку проектувалися інші домінанти і оглядові точки. Композиційні вісі позначали головну і побічні сценарні напрямки розвитку композиції.

Загалом, для створення у парковому середовищі просторів, що викликають емоції, відповідно сценарію обраного фільму, студенти оперували такими поняттями як: простір (відкритий, закритий, напіввідкритий, напівзакритий); границі простору (жорсткі, пом’якшені, м’які (за Я. Гейлом)); видові точки; домінанти (архітектурні чи природні).

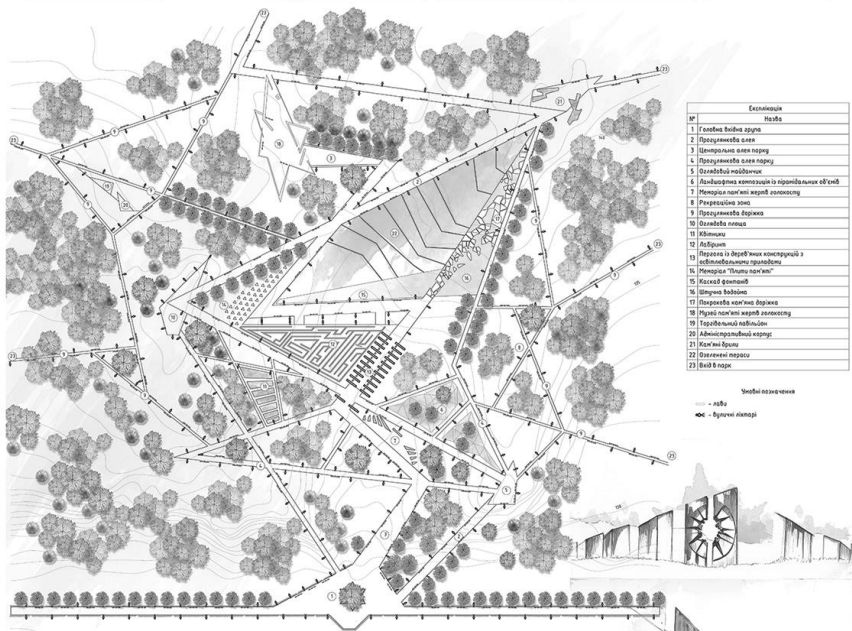
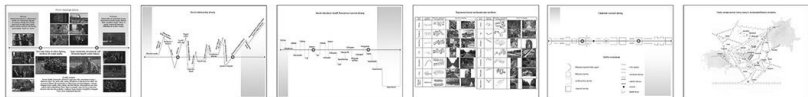
Таким чином, в результаті були запроєктовані парки в основу яких покладені сценарії відомих драматичних фільмів. Жанри цих кінокартин, їх темпоритм та емоції, що викликали епізоди та сцени знайшли своє відображення як у виборі тематики і функціонального типу парків («меморіальний» – у випадку із сценарієм фільму «Хлопчик у смугастій піжамі», «прогулянково-пригодницький та містичний» у випадку із сценарієм фільму «Зелена миля»; їх ландшафтно-просторової структури та рослинної композиції, а також у композиції побудови і розкриття архітектурного простору з запроєктованих видових точок (рис.13,14).

**Висновок.** Отже, на дисципліні «Ландшафтна архітектура» нами була вироблена і апробована методика сценарного підходу до проектування парку. Виявилось, що запрограмовані емоції у глядача (відвідувача парку) можна викликати шляхом маніпулювання із простором та його границями, які в ландшафтному об’єкті створюються як природними так і штучними матеріалами, елементами та об’єктами. Припускаємо, що дана методика може бути застосована і при проектуванні архітектурного середовища міста (нового міського кварталу, мікрорайону, району).

Подальші наукові розвідки повинні стосуватись розробки методики сценарного підходу у проектуванні і коригуванні існуючого міського середовища як історичного центру міста, так і спальних районів.

## МЕМОРИАЛЬНИЙ ПАРК ПАМ'ЯТІ ЖЕРТВ ГОЛОКОСТУ ЗА СЦЕНАРИЄМ ФІЛЬМУ: "ХЛОПЧИК У СМУГАСТІЙ ПІЖАМІ"

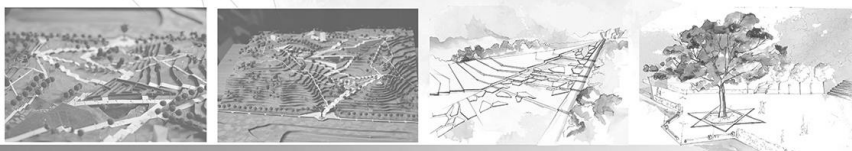
Режисер: Марк Герман  
 Ґрафік: Євген Володарський, Дмитро Соловйов,  
 Діана Гітченко, Ірина Рибачук, Ірина Білошанська,  
 Інесса Гітченко, Мелісса Гітченко,  
 Хіра Діана, Вікторія  
 Крутова Володарська, СДІА  
 Рр. 2018



Експлікація	
№	Назва
1	Головна вулиця зупини трамвая
2	Продуктивна алея
3	Меморіальна алея парку
4	Продуктивна алея парку
5	Складовий набір
6	Антивандальна конструкція із периметральних елементів
7	Меморіальна алея парку
8	Рекреаційна зона
9	Продуктивна алея парку
10	Складовий набір
11	Антивандальна конструкція
12	Антивандальна конструкція
13	Продуктивна алея парку
14	Меморіальна алея парку
15	Антивандальна конструкція
16	Меморіальна алея парку
17	Продуктивна алея парку
18	Меморіальна алея парку
19	Антивандальна конструкція
20	Меморіальна алея парку
21	Антивандальна конструкція
22	Меморіальна алея парку
23	Вулиця парку

Умовні позначення  
 - лінійні  
 - вулиця парку

Генеральний план парку М 1:1000





НАЦІОНАЛЬНИЙ АВІАЦІЙНИЙ УНІВЕРСИТЕТ  
 Факультет Архитектури, Будівництва та Дизайну



Виконали: студентки групи ФАБД-403  
 Макух Надія Сергіївна,  
 Розбицька Анастасія Володимирівна

Керівник: кандидат архітектури, доцент  
 Троянська Олена Анатоліївна

Рис. 13. Проект парку за сценарієм фільму «Хлопчик у смугастій піжамі» студ. Розбицька А., Макух Н.



**ПРОЕКТ ПАРКУ «ДОРОГА ЖИТТЯ» ЗА СЦЕНАРИЄМ  
КІНОФІЛЬМУ «ЗЕЛЕНА МІЛЯ»**



«Зелена міля»(ША)  
Прем'єра: 6 грудня 1999р.  
Режисер: Фрэнк Дарабонт  
Худ. Франс/Денніс

**Аналіз історичної філи**

**Аналіз архітектурної філи**

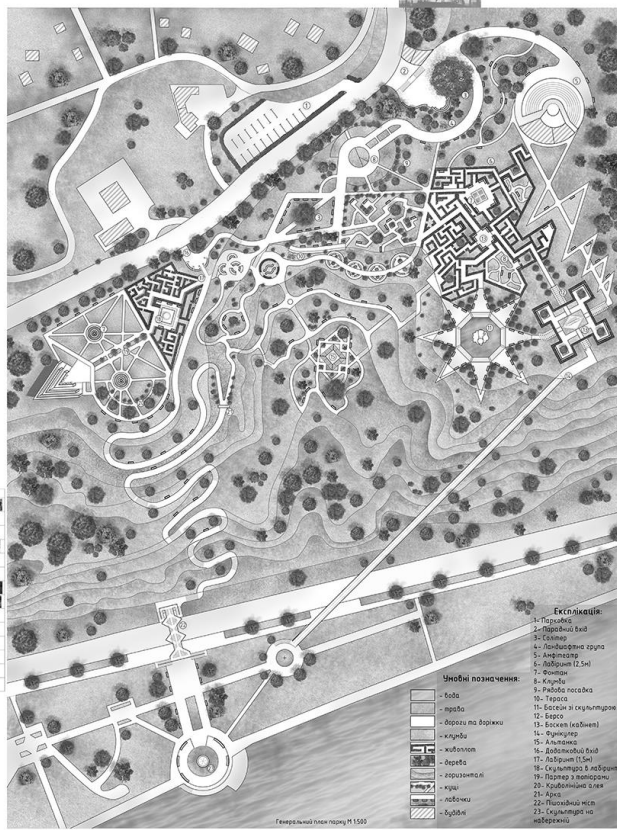
**Аналіз ландшафтної філи**

**Варіанти місць в ландшафтній концепції**

**Граничні сценарії філи**

**Система ландшафтної філи**

**Система ландшафтної філи**



**НАЦІОНАЛЬНИЙ АВАІАЦІЙНИЙ УНІВЕРСИТЕТ**  
Факультет архітектури, будівництва та дизайну

**Керівник:** к. арх., доцент  
Трошкіна Олена Анатоліївна

**Виконали:** студенти гр. ФАБД-402  
Галайба Катерина Вячеславівна  
Дукельська Анастасія Василівна

**Осадчук Ігор Володимирович**  
Поліщук Ганна Миколаївна  
Київ-2019

*Рис.14. Проект парку за сценарієм фільму «Зелена міля» студ. Галайба К., Дукельська А., Осадчук І., Поліщук А.*

**Список використаних джерел:**

1. Воробьева М.О. Принципы сценарного похода в организации общественно-рекреационных пространств на примере парков / М.О. Воробьева // Вестник Самарского государственного технического университета архитектурно-строительного института – Самара: 2017, Т. 7, № 2. – С.119-124.
2. Еровикова Д.М. Архитектурная сценография городской среды – как метод формирования туристического маршрута в малом городе / Д.М. Еровикова // Научный альманах 2018· N 4-2(42) [Электронный ресурс]: Режим доступа: <http://ucom.ru/doc/na.2018.04.02.253.pdf>
3. Исупова М.А. Сценарный подход в формировании рекреационно-оздоровительных комплексов Германии / М.А. Исупова // Наука ЮУрГУ: Материалы 67-й научной конференции секции социально-гуманитарных наук. – Челябинск: ЮУрГУ, 2014. – С.212-216
4. Крашенинников А.В. Сценарное проектирование городской среды // Architecture and Modern Information Technologies. – 2017. – No4(41). –С. 242-256 [Электронный ресурс]. – Режим доступа: [http://marhi.ru/AMIT/2017/4kvart17/18\\_krashennnikov/index.php](http://marhi.ru/AMIT/2017/4kvart17/18_krashennnikov/index.php)
5. Кузьмина О.В. Прогнозирование единого арт-пространства в процессе создания сценария праздничных форм культуры / О.В. Кузьмина, Е.М. Шварц // Центр научного сотрудничества «Интерактив плюс»: сб. науч. ст.[Электронное издание]: Режим доступа [www.interactive-plus.ru](http://www.interactive-plus.ru)
6. Литвинов Г.В. Сценография ландшафтного действия: учебное пособие / ЧГАКИ. – Челябинск, 2005. – 230 с.
7. Лихачев Д.С. Поэзия садов: к семантике садово-парковых стилей. Сад как текст. – 3-е изд., испр. и доп. — М.: Согласие: ОАО «Тип. «Новости», 1998. – 471 с.
8. Макки Р. История на миллион долларов: Мастер-класс для сценаристов, писателей и не только / Роберт Макки; Пер. с англ.–5-е изд. – М.: Альпина нон-фикшн, 2013. – 456 с.
9. Митта А. Кино между домом и раем: кино по Эйзенштейну, Чехову, Шекспиру, Куртсаве, Феллини, Хичкоку, Тарковскому.../Александр Митта. – М.: АСТ: Зебра Е; Владимир: ВКТ, 2010. – 508с.

10. Молчанов А. Букварь сценариста. Как написать интересное кино и телесериал /А. Молчанов – М.:ЭКСМО, 2015. – 352с.

11. Моргун Н.А. Архитектурная сценография городской среды – как проектная стратегия реконструкции исторического центра города и фактор укрепления его туристического имиджа / Н.А. Моргун, Л.М. Резницка, А.В. Скопинцев // Южное архитектурное общество союза архитекторов России [Электронный ресурс]: Режим доступа: <http://archrus.ru/Activities/Statqi/Arxitekturnaja-scenografija-gorodskoj-sredy>

12. Трошкіна О.А. Границі кінокадру та «природного» кадру при сприйнятті архітектурного середовища / О.А. Трошкіна // Проблеми розвитку міського середовища.: Наук.-техн. зб.– Київ.: НАУ, 2017. – Вип.1 (17) – С. 158-171.

13. Troshkina O. Theatricalization of architectural environment as human psychological need / O. Troshkina // Composition in architecture: publication of the Chair of Housing Environment: - Cracow: Faculty of Architecture Cracow University of Technology, 2015. - Edition 15. – P. 156-161.

14. Филд С. Киносценарий: основы написания / Сид Филд: [пер.с англ. А. Кононова, Е. Кручиной] – М.: Эксмо, 2018. – 384с.

### **Аннотация**

*Процесс восприятия среды имеет сходство с построением кинокадра, у которого есть свои границы и композиция, а следовательно, его можно заранее прогнозировать, выстраивать, компоновать, тем самым, манипулировать им, влиять на него и создавать нужный сценарий восприятия среды. В статье описан опыт применения сценарного подхода при проектировании парка на дисциплине «Ландшафтная архитектура» студентами 4 курса специальности 191 «Архитектура и градостроительство» в Национальном авиационном университете.*

*Ключевые слова: восприятие архитектурной среды, сценарный подход к проектированию, проектирование ландшафтных объектов, архитектурное пространство.*

### **Abstract**

*The process of perception of the environment is similar to the construction of a film frame that has own borders and composition, and therefore, it can be*

## **Проблеми розвитку міського середовища. Вип.1(24) 2019**

*predicted in advance, built, composed, thereby manipulate it, influence on it and create the necessary scenario of perception of the environment. The article describes the experience of applying the scenario approach in the design of the park in the discipline "Landscape Architecture" for 4th year students of the specialty 191 "Architecture and Urban Planning" at the National Aviation University.*

*Key words: perception of the architectural environment, scenario approach to design, design of landscape objects, architectural space.*

*Стаття надійшла до редакції у квітні 2019р.*