

**МІНІСТЕРСТВО ОСВІТИ І НАУКИ УКРАЇНИ**  
**НАЦІОНАЛЬНИЙ АВІАЦІЙНИЙ УНІВЕРСИТЕТ**  
**ФАКУЛЬТЕТ МІЖНАРОДНИХ ВІДНОСИН**  
Кафедра міжнародного туризму та країнознавства

ДОПУСТИТИ ДО ЗАХИСТУ  
Завідувач кафедри

\_\_\_\_\_ Дудник І.М.  
« \_\_\_\_ » \_\_\_\_\_ 2021 р.

**ДИПЛОМНА РОБОТА**  
(ПОЯСНЮВАЛЬНА ЗАПИСКА)

ЗДОБУВАЧА ВИЩОЇ ОСВІТИ ОСВІТНЬОГО СТУПЕНЯ «БАКАЛАВР»

на тему:

**ПІШОХІДНИЙ ТУРИЗМ В УКРАЇНСЬКИХ КАРПАТАХ**

Виконавець: здобувач вищої освіти групи 414 Бондар Олена Олексіївна

Науковий керівник: д.г.н., професор кафедри міжнародного туризму та країнознавства **Вишневський Віктор Іванович**

Нормоконтролер: \_\_\_\_\_  
(підпис)

**Борисюк Оксана Анатоліївна**  
(П.І.Б.)

КИЇВ – 2021

# НАЦІОНАЛЬНИЙ АВІАЦІЙНИЙ УНІВЕРСИТЕТ

Факультет міжнародних відносин  
Кафедра міжнародного туризму та країнознавства  
Спеціальність: 242 «Туризм»  
ОПП: «Туризмознавство»

ЗАТВЕРДЖУЮ  
Завідувач кафедри

\_\_\_\_\_ Дудник І.М.  
« \_\_\_\_ » \_\_\_\_\_ 2021р.

## ЗАВДАННЯ НА ВИКОНАННЯ ДИПЛОМНОЇ РОБОТИ

**Бондар Олени Олексіївни**  
(прізвище, ім'я, по батькові в родинному відмінку)

Тема дипломної роботи: «Пішохідний туризм в Українських Карпатах»,  
затверджена наказом ректора № 688 /ст від «29» квітня 2021 р.

2. Термін виконання роботи: з «17» травня 2021 р. по «20» червня 2021 р.
3. Вихідні дані до роботи: дослідження має теоретичний і практичний характер, виконане на основі аналізу матеріалів періодичних видань, нормативно-правових актів, статистичних даних незалежних організацій пішохідного туризму та інформаційних ресурсів мережі Інтернет.

4. Зміст пояснювальної записки:

Розділ 1. Найважливіші відомості Українських Карпат

Розділ 2. Популярні пішохідні маршрути Карпат

Розділ 3. Власні пропозиції пішохідних маршрутів

Висновки

Список використаних джерел

Додатки

5. Перелік обов'язкового ілюстративного матеріалу: таблиці, рисунки, діаграми, графіки: Рис.1.1. Кам'яні осипи – «Горган», Рис. 1.2. Річка Прут, Рис 1.3. Річка Дністер, Рис. 1.4. Річка Тиса, Рис. 1.5. Дубовий ліс, Рис. 1.6. Хвойні ліси, Рис. 1.7 Ужоцький перевал, Рис. 1.8 Воловецький перевал, Рис.1.9. Торунський перевал, Рис. 1.10. Перевал Легіонів, Рис.1.11. Яблуницький

(Яблунецький) перевал, Рис.1.12. Німчич, Турецька Вершадь, Рис.1.13. Перевал Дзоголь, Рис.1.14. Перевал Присліп, Рис. 2.1 Об'ємне зображення Українських Карпат, Рис.2.2. Схеми маршрутів г.Говерла, Рис.2.3. Озеро Синевир, Рис.3.1. Маршрут «Східні Горгани», Рис. 3.2. Показ Черногірської стежки від урочища Заросляк до с.Дземброня, Рис. 3.3 Дзембронські водоспади, Рис.3.4 Гора Смотрич, Рис.3.5. Озеро Марічейка, Рис.3.6. Обсерваторія Білий Слон, Рис.3.7. Гора Вухатий Камінь, Рис.3.8. Маршрут на гору Піп Іван, Таблиця 1.1. Список перевалів Українських Карпат, Таблиця 3.1. Технологічна карта пізоходного маршруту «Східні Горгани»

## 6. Календарний план-графік

№ з/п	Завдання	Термін Виконання	Відмітка про виконання
1.	Проаналізувати літературні та інші джерела з проблеми дослідження.	11.04.- 14.04. 2021	Виконано
2.	Обґрунтувати об'єкт, предмет дослідження, сформулювати завдання і мету. Написати вступ.	15.04.-17.04. 2021	Виконано
3.	Проаналізувати різноманітні джерела інформації щодо особливостей Українських Карпат. Написати перший розділ.	18.04-27.04. 2021	Виконано
4.	Проаналізувати сучасні популярні пішохідні маршрути. Написати другий розділ роботи.	28.04-5.05. 2021	Виконано
5.	Виявити цікаві місця в Карпатах, розробити власні пішохідні маршрути. Написати третій розділ роботи та висновки	6.05 – 10.05. 2021	Виконано
6.	Узагальнити результати проведеного дослідження, сформулювати висновки	11.05- 14.05. 2021	Виконано
7.	Підготувати доповідь на попередній захист, розробити демонстраційні матеріали.	05.06-06.06. 2021	Виконано
8.	Провести роботу над зауваженнями після попереднього захисту дипломної роботи.	07.06-08.06. 2021	Виконано
9.	Захист дипломної роботи.	18. 06.2021 р.	

7. Дата видачі завдання: «17» травня 2021 р.

Науковий керівник дипломної роботи \_\_\_\_\_ Вишневецький В.І  
(підпис керівника) (П.І.Б.)

Завдання прийняв до виконання \_\_\_\_\_ Бондар О.О  
(підпис випускника) ПІБ

## РЕФЕРАТ

Пояснювальна записка до дипломної роботи «Пішохідний туризм в Українських Карпатах»: 76 с., 21 рис., 8 табл., 46 літературних джерел.

**Об'єктом дослідження** є сучасна туристична індустрія і соціальноекономічні умови її функціонування і розвитку.

**Предметом роботи** є формування конкурентоспроможного Карпатського турпродукту із врахування існуючих міжнародних тенденцій та трендів.

**Метою роботи** є аналіз курортів та пішохідних маршрутів Карпат та обґрунтування перспектив розвитку курортно-рекреаційної галузі на основі кластерного підходу.

**Теоретична основа і методологічна база дипломної роботи.** Теоретичною основою дипломної роботи є монографії, наукові статті відомих вітчизняних та зарубіжних вчених з досліджуваної проблеми. Для дослідження були використані офіційні документи та статистична звітність Державного комітету статистики України, матеріали періодичних видань, інформаційні ресурси мережі Інтернет, а також первинні дані, зібрані в процесі виконання дипломної роботи. В процесі дослідження використовувалися системний аналіз, методи експертних оцінок, статистичного аналізу.

**Наукова новизна:** розроблено пішохідний похід в Карпати «Східні Горгани».

ВНУТРІШНІЙ ТУРИЗМ, КАРПАТИ, НАЦІОНАЛЬНИЙ ТУРИЗМ,  
РОЗВИТОК, КОНКУРЕНТОСПРОМОЖНІСТЬ, ПЕРСПЕКТИВИ,  
ПІШОХІДНИЙ ТУРИЗМ

## ЗМІСТ

ВСТУП.....	6
РОЗДІЛ 1.НАЙВАЖЛИВІШІ ВІДОМОСТІ УКРАЇНСЬКИХ КАРПАТ .....	9
1.1. Короткий огляд гірської системи .....	9
1.2.Природа Українських Карпат .....	13
1.3. Перевали Карпат.....	24
РОЗДІЛ 2.ПОПУЛЯРНІ ПІШОХІДНІ МАРШРУТИ КАРПА.....	32
2.1. Транспортна інфраструктура .....	32
2.2.Сходження на Говерлу .....	33
2.3. Маршрут походу на Синевір.....	41
РОЗДІЛ 3. ВЛАСНІ ПРОПОЗИЦІЇ ПІШОХІДНИХ МАРШРУТІВ .....	45
3.1. Піший похід «Східні Горгани» .....	45
3.2.Сходження на гору Піп Іван .....	50
ВИСНОВКИ .....	59
СПИСОК ВИКОРИСТАНИХ ДЖЕРЕЛ .....	62
ДОДАТКИ .....	66

## ВСТУП

**Актуальність дослідження.** Туризм як важлива сфера людської діяльності є надзвичайно динамічним, перспективним, багатограним за своєю сутністю явищем. Це – і суттєва частина економік багатьох країн, і можливість змістовного відпочинку для мільйонів людей, і вид спорту, і один із напрямків позашкільної освіти. В наш час збільшується мережа санаторно-курортних закладів, будинків відпочинку, пансіонатів і профілакторіїв, а також готелів у містах і особливо в туристичних та курортних центрах, зонах масового відпочинку; триває будівництво туристичних комплексів і баз, мотелів і кемпінгів, розвиваються туризм і екскурсійне обслуговування.

Україна має значний природний потенціал для розвитку курортно-рекреаційної галузі, а, отже, має всі передумови, щоб увійти до числа найбільш розвинених у цьому відношенні країн світу. Для економіки України значення курортно-рекреаційного комплексу полягає в тому, що, по-перше, це сфера швидкого обігу капіталу, при відносно невеликих капіталовкладеннях; по-друге, це ефективний засіб оздоровлення населення та модернізації інфраструктури; по-третє, це можливість створення нових робочих місць як у державній, так і в регіональній економіці.

Особливої актуальності курортно-рекреаційна галузь набуває в Карпатському регіоні, що пов'язано із сприятливим помірним кліматом, мальовничими гірськими краєвидами, чистим довкіллям і, особливо, наявністю великої кількості різних за хімічним складом мінеральних лікувальних і столових вод. Карпати – велика гірська система в Східній частині Європи. Її протяжність становить близько 1500 км, а ширина варіює від 420 до 1000 км. Найвища точка знаходиться на рівні 2655 метрів

Питання про розвиток курортно-рекреаційної галузі в Карпатському регіоні детально розглядаються в працях М. Вачевського, М. Долішнього, П. Жука, В. Кифяка, В. Кравціва, Ф. Мазура, Н. Недашковської, В.Торохтіна, І. Школи та інших. Разом з тим, до цього часу достатньо не вивчено техногенне

навантаження, яке створює курортно-рекреаційний комплекс на довкілля, не створено науково-методологічних засад щодо механізмів реалізації сталого розвитку в цій галузі, відсутні чіткі програми дій владних структур, розвитку курортно-рекреаційної галузі в Українських Карпатах.

**Об'єктом дослідження** є сучасна туристична індустрія і соціально-економічні умови її функціонування і розвитку.

**Предметом роботи** є формування конкурентоспроможного Карпатського турпродукту із врахування існуючих міжнародних тенденцій і трендів.

**Метою роботи** є аналіз курортів та пішохідних маршрутів Карпат та обґрунтування перспектив розвитку курортно-рекреаційної галузі на основі кластерного підходу.

Для досягнення поставленої мети необхідно вирішити наступні **завдання:**

- надати характеристику гірської системи Карпат;
- визначити основні курорти Українських Карпат;
- описати перевали Карпат;
- дослідити пішохідні маршрути на гору Говерла;
- проаналізувати маршрут походу на Синевір;
- визначити перспективи розвитку Карпатського туристичного регіону.

**Теоретична основа і методологічна база дипломної роботи.**

Теоретичною основою дипломної роботи є монографії, наукові статті відомих вітчизняних та зарубіжних вчених з досліджуваної проблеми. Для дослідження були використані офіційні документи та статистична звітність Державного комітету статистики України, матеріали періодичних видань, інформаційні ресурси мережі Інтернет, а також первинні дані, зібрані в процесі виконання дипломної роботи. В процесі дослідження використовувалися системний аналіз, методи експертних оцінок, статистичного аналізу.

**Наукова новизна:** розроблено пішохідний похід в Карпати «Східні Горгани».

**Практичне значення.** Дослідження зарубіжної теорії та практики розробки турпродукту та можливостей їх застосування у практиці вітчизняних підприємств має прикладне значення для українських туристичних компаній, а практичні розробки у цій сфері можуть стати ефективним інструментом для формування конкурентних переваг національного туристичного продукту.

**Структура дипломної роботи.** Дипломна робота складається зі вступу, трьох розділів, висновків, додатків і списку використаної літератури. У роботі міститься: 64 с., 21 рис., 3 табл., 46 літературних джерела, 2 Додатки.



# РОЗДІЛ 1. ЗАГАЛЬНА ХАРАКТЕРИСТИКА УКРАЇНСЬКИХ КАРПАТ

## 1.1. Короткий огляд гірської системи

Карпати – гірська система на сході Центральної Європи, яка простягається на території України, Угорщини, Чехії, Польщі, Словаччини, Румунії, Сербії та Австрії. Тягнеться від околиць Братислави до Залізних Воріт на 1 500 км, утворюючи опуклу дугу, що замикає Середньодунайську рівнину. Карпати — один з головних вододілів Європи між Балтійським і Чорним морем. Переважаючі висоти Карпат 800 – 1200 м, найбільша висота – 2 655 м (гора Герлаховський щит в Татрах в Словаччині) (Додаток А - Б). Найбільша ширина – 430 км. Площа цієї гірської системи – 24 тисячі км<sup>2</sup> [9, с. 81].

Існує багато різновидів і теорій щодо походження назви «Карпатські гори». Один з них полягає в тому, що назва гірського регіону походить від польського слова «капра». Це означає серйозні нерівності, стовбури та камені. В Україні, де Карпати простягаються до західної частини країни та найвищої точки Говерли (2061 м), заявляється давнє народне слово «шкарпа скеля». Це означає непрохідні нерівності на поверхні землі.

Теорія імені племені «карпи» – «гірські мешканці», що мешкали в Карпатах за часів Римської імперії, також вважається справедливою. Інша назва Карпат – Сарматські гори – може з'явитися у працях античних та середньовічних вчених. Ще до остаточного формування та формування палеозойських Карпат існував давній гірський масив, який називався «Пракарпати».

Значне накопичення осадових порід у Карпатах пов'язане з діяльністю стародавнього океану Тетіс, який здавна розділяв два стародавні континенти – Гондвану на півдні та Лавразію на півночі. Після того, як море в цьому місці зникло, гірські системи та рельєфні западини вже почали з'являтися. І вже під час кайнозою утворилися гори. Після того, як море в цьому місці зникло, почали з'являтися гірські системи та рельєфні западини. І вже під час

кайнозою утворилися гори – Апенніни, Піренеї, Альпи, Карпати, Балкани, Крим, Кавказ, Памір та інші [13, с. 47].

Цей величезний гірський масив простягається за широтою і складає увесь складчастий пояс Альпійських гір. Карпати в межах цього гірського масиву займають одне з центральних місць. Процес остаточного формування Карпат проходив поступово. Клімат Карпат характерний для гірських систем: середні температури січня від  $-2$  до  $-5^{\circ}\text{C}$ , на вершинах від  $-10$  до  $-15^{\circ}\text{C}$ , липня від  $17$  до  $20^{\circ}\text{C}$ , але на вершинах і влітку температура нижче нуля (від  $-4^{\circ}\text{C}$ ).

Опадів дуже багато: від  $600$  до  $2000$  мм на рік. Для Карпат характерна висотна поясність ландшафтів. Широколистяні і мішані ліси змінюються хвойними лісами, вище (місцями до  $1600 - 1800$  м) простягаються субальпійські чагарники, а найвищі вершини альпійські луки мають назву – полонини. Багато видів рослин є ендеміками. Іншими словами, це вид, який зустрічається лише в цій гірській місцевості. Через рідкісні види рослин і тварин Карпати (Карпатський в Україні, Татранський в Польщі, Татранський в Словаччині, Ретезат в Румунії та інші) мають національні парки та багато заповідників [13, с. 48].

Карпати утворюють гілку складчастої геосинклінальної області Європейських Альп. Є багато великих гірських елементів, структурно розтягнутих і розділених насувами:

- Передкарпатський передовий прогин,
- Зовнішні (флішеві, або Складчасті) Карпати,
- Внутрішні Карпати,
- Закарпатський тиловий прогин відхилення висоти фронту Карпат.

Загалом гірські хребти Карпат багаті різноманітними мінералами. Видобувають сірку, нафту, газ, озокерит, кам'яну сіль, калійну сіль, вугілля, вапняк та мрамур.

Горгани (укр. Горгани) – система гірських хребтів у зовнішній смузі Українських Карпат, розташованих в Івано-Франківській і Закарпатській областях. Простягаються на  $75$  км з північного заходу від долини Мізунки і

Ріки на південний схід до долини Пруту. Ширина із заходу на схід становить близько 40 км.



Рис.1.1. Кам'яні осипи – «Горган»

Назва походить від назви кам'яних осипів, які назвалися «Горган». Найвища вершина масиву Горган – гора Сивуля висотою тисяча вісімсот тридцять шість метрів. Район дуже популярний у туристів, тут проходять найбільш дикі маршрути в Карпатах.

В Горганах знаходиться перлина Карпат – озеро Синевир, Манявський водоспад, гірськолижний курорт Буковель та ще багато цікавих пам'яток [2, с. 15].

Верхньодністровські Бескиди (укр. Верхньодністровські Бескиди) – частина Східних Бескид в межах Львівської області. На північному сході межують з Прикарпаттям, на південному сході зі Святими Бескидами, на південному заході з Стрийсько-Сансько Верховиною. Середня висота 750 м, максимальна – 1021 м (гора Магура-Лімнянська).

Складаються з флішу. Корисні копалини: нафта, озокерит, кам'яна сіль, мінеральні води (Трускавець, Борислав, Східниця, Розлуч).

Переважає низькогірний рельєф з куполоподібними вершинами хребтів, які розчленовують притоки Дністра: Стривігор, Стрий та інші річки. Гори покриті хвойними і широколистяними лісами. Цей регіон, в порівнянні з

іншими частинами Карпат, густонаселений, з розвиненим землеробством. Також розвивається зелений туризм.

Покутсько-Буковинські Карпати (укр. Покутсько-Буковинські Карпати; польськ. Beskidy Pokucko-Bukowińskie) – гори у зовнішній смузі Українських Карпат в межах Івано-Франківської і Чернівецької областей. Простягаються з північного заходу на південний схід від верхів'я річки Лючки (басейн Пруту) до кордону з Румунією майже на 75 км [19, с.37]. Ширина до 25-30 км. З північного сходу прилягають Покутська і Чернівецька височини, з південного заходу – Верховинсько-Путильське низькогір'я. У рельєфі Покутсько-Буковинських Карпат виділяють низькогір'я (до 800 м) і крутосхильні середньогір'я (заввишки до 1483 м, гора Ротило). Гори являють собою систему хребтів (Карматура, Кам'янистий, Брусний, Сокальський, Шурдин, Томнатик, Чімірна і багато інших), розділені річковими долинами Пістинка, Рибниці, Черемошу, Сірету та їх притоками. Складаються з флішу. Схили до висоти 600-700 м, покриті переважно буковими і змішаними лісами, до висоти 1150 м – буково-ялиновими лісами, вище – смерекові ліси і гірські луки. Міжгірські долини густо заселені, 15-18% земель розорані.

В межах Покутсько-Буковинських Карпат простягається Національний природний парк «Гуцульщина» та Вижницький національний природний парк, а також Лунківський заказник. В горах чимало мальовничих водоспадів (Лужковський, Сикавка, Шешорський Гук, Яворівський Гук, і ін.), А також скель (на хребтах Сокальському, Протяте Каміння, Писаний Камінь, Камінь Багачка, Терношорская Лада). Є кілька цікавих перевалів – Німчич (586 м), Буковецький (810 м), Шурдин (+1173 м), а також перевали місцевого значення – Мочерка (970 м), Чімірнар (1000 м), Саді (1077 м-код) [22, с. 94].

У Карпатах поширені природнолікувальні ресурси: мінеральні води, грязі тощо. Також містяться в гірському районі невеликі родовища золота. Найбільш древні гірські породи Карпат виникли ще 1,2 мільярдів років тому. Взагалі під час льодовикового періоду 8 гірський ланцюг зазнав часткового зледеніння, тому відбулися зміни як в геологічній будові так і в складі

корисних копалин. Україна славиться своїми родючими чорноземами, хоча на території містяться також бурі та сірі лісові ґрунти, різні види болотних ґрунтів [4].

Сьогодні до Карпатського регіону прийнято відносити територію Львівської, Івано-Франківської, Закарпатської та Чернівецької областей, на яких розташовані Українські Карпати. Карпатський регіон займає площу 56,6 тис. км. кв., що становить 9,3% території України, тут проживає близько 6,4 млн. чоловік, що становить 12,3 % населення України [26, с. 55]. Рівень економічного розвитку Карпатського регіону оцінюється як середній.

## **1.2. Природа Українських Карпат**

Гірські річки в Карпатах – головна гордість регіону. Вода в них наймовірно чиста, оскільки поряд немає великих підприємств, заводів чи фабрик. Мільйони років їхні води стрімко розсікають берегову зону, просочуються крізь скелясті ущелини. Саме з цих річок відбувається забір води для продажу.

Прут – це стрімкі чисті води, що несуться прямо зі схилів Говерли. Початок річка бере на висоті в майже 1800 метрів. Вона настільки красива, що місцеві жителі складають безліч легенд про неї. Одна з них розповідає історію красуні Говерли й парубка на ім'я Прут, які закохалися один в одного і мріяли одружитися. Але батько Говерли, гірський владика, заборонив хлопцеві навіть наближатися до своєї доньки. Після цього дівчина зістрибнула з високої скелі, а хлопець просто зник. На честь закоханих назвали гору і річку біля неї – Говерла та Прут.

Чим же сьогодні приваблює туристів Прут? По-перше, своїми кристально чистими водами. Усі карпатські ріки відрізняються високим рівнем екологічної безпеки, але Прут – особливо. В будь-якій точці ріки купатися в ньому наймовірно приємно. Проте варто зазначити, що кам'янисте

дно і круті пороги не завжди підходять для сімейного відпочинку. Тому варто обирати спеціальні пляжі, яких по усій довжині об'єкту достатньо.

По-друге, ріка утворює безліч мальовничих об'єктів. Серед них:

- каньйон довжиною в кілометри, який закінчується біля гучного водоспаду Пробій;
- Прутський водоспад висотою в 80 метрів, який зустрічає туристів по дорозі на Говерлу.

Прут ідеально підходить для екстремальних видів туризму. Велика кількість порогів, стрімкі води й різкі повороти дозволяють займатися рафтингом. А в менш бурхливих частинах ріки є можливість сплавитися на каяках. Берег майже всюди оточують древні ліси.



Рис. 1.2. Річка Прут

Дністер – це друга за розмірами ріка в Україні, яка впадає прями́сінько в Чорне море. Вона ідеально підходить для спокійного пляжного відпочинку. Але й активні туристи зможуть чудово провести час у водах цієї річки. Головна особливість Дністра полягає в тому, що в різних частинах швидкість води різна, як і рельєф. Так, більшість баз відпочинку знаходяться на берегах тихої



частини, де дно вкрите білим піском і гладким камінням, а навколо – древні ліси.

Проте є локації і для активного туризму. Найбільш популярне місце – мальовничий Дністровський каньйон. У різні пори року тут можна легко сплавитися на каное чи каяці по тихій гладі води. Також є можливість випробувати свої сили в рафтингу.

Подібні ріки Карпат мають унікальну флору і фауну. В Дністрі водиться форель, севрюга, осетер та безліч інших видів риб. На спеціалізованих базах завжди можна порибалити, а також позасмагати на чистих теплих пляжах.



Рис 1.3. Річка Дністер

Тиса вважається найбільшою лівою притокою ріки Дунай і має довжину в майже 1000 кілометрів. Третина усієї її площі знаходиться в межах України. Водний об'єкт утворився з поєднання Чорної Тиси та Білої Тиси.

Потік цієї річки дуже хвилястий і різкий. В окремих місцях є затишні заводи, де можна відпочити. Головні туристичні об'єкти на Тисі – це соляний курорт Солотвіно, а також місто Хуст зі знаменитою Долиною нарцисів. У

Солотвіно є старовинні соляні бані та унікальні солоні озера. Хуст приваблює увагу туристів, які люблять старовинні замки.

Ріки в українських Карпатах часто використовуються для рафтингу, і Тиса – не виключення. Тут є безліч місцин для новачків, а деякі особливо круті повороти з високими порогами сподобаються професіоналам. У водах ріки можна зловити форель і навіть дунайського лосося.

Відпочинок на березі будь-якої карпатської річки – це чудова можливість яскраво провести відпустку. Чиста вода, гладке каміння та густі ліси стають ідеальним варіантом для оздоровлення і відновлення сил.



Рис. 1.4. Річка Тиса

Українські Карпати - країна чудових, різноманітних лісів, один з важливих лісових районів республіки. Пухнатим зеленим килимом вони вкривають передгір'я, нижні і середні частини гір. Висотні межі поширення деревних насаджень значно коливаються. Нижня межа лежить на висоті 150 м, верхня піднімається до 1500-1600 м. Під державними лісами знаходиться близько 37,3% площі Українських Карпат.

### *ДУБОВІ ЛІСИ*

Серед лісів рівнин і передгір'їв переважають сонячні світлі діброви. Фон лісу утворює південна форма дуба - звичайного і скельного. Дуб - порода



теплолюбна, невимоглива до вологи, потребує глибоких і родючих ґрунтів, любить рости "з відкритою головою і в теплій шубі" навколишніх дерев, не терпить затінення.

У минулому дубові ліси займали великі площі. Дуб піднімався високо в гори. До наших днів у поясі бучин збереглися реліктові лісостани дуба скельного. Такі надзвичайно цікаві насадження відомі на Свидовецькому масиві під г. Кобила на висоті 1180 м, в урочищі Рункул біля с. Ділове на висоті 1028 м, в урочищі Буковина на висоті 1028 м. Дуб пригнічений; 160-180-літні дерева досягають лише 15 м висоти, діаметр їх стовбурів не більше 20 см. Тепер дуб витіснений буком з гір у передгір'я і на рівнини. Але й тут дубові ліси дуже вирубані. Вони збереглися в найбільш зволжених пониженнях, на крутих схилах і невеликих вершинах у вигляді ізолюваних зелених масивів. Для рівнин характерні чисті, переважно вологі діброви; менш поширені свіжі і сирі діброви.

Волога діброва. Перший ярус насаджень утворений дубом. Зустрічаються 80-100-річні деревостої. Ствобури дуба досягають висоти 25-30 м і діаметра 50-60 см. У другий ярус входять: липа, граб звичайний, черешня, осика. Під поріділим, пронизаним сонцем пологом дерев розвивається густий підлісок чагарників: ліщина звичайна, бирючина звичайна, дерен справжній, глід одноматочковий, терен колючий та інші види.

Трав'яний покрив у дібровах добре розвинений, густий, високий, мозаїчно-барвистий. Переважає соковите лісове різнотрав'я: цвіте зірочник злаковидний і кадило карпатське; суцільні білі килими утворюють рано навесні анемона дібровна і білоцвіт весняний. Багато в травостої і злаків: просянка розлога, переліска поникла, тонконіг дібровний. Домішуються лучні трави: мітлиця біла, вероніка дібровна, коронарія зозуляча, первоцвіт полонинський, підмаренники, дзвоники і ситники.

Флористичною особливістю закарпатських дібров є омег банатський, який на схід від Карпат ні в луках, ні в лісах не зустрічається. На

пригрівах ростуть степові рослини: дивина, вероніка орхідна, чистець, хондрила та ін.

У вологих дібровах дуб поновлюється. Але таких високопродуктивних дібров залишилося мало. Деревостої цих лісів відносяться до I і II бонітету. У передгірних лісах основною лісоутворюючою породою також є дуб скельний. Однак чистих дібров тут майже немає. Ліс, як правило, мішаний. До дуба у великій кількості домішуються інші широколистяні породи: в'яз гладенький, в'яз шорсткий, клен звичайний, явір, липа, береза. В лісах багато граба звичайного. Зустрічається черешня, яблуня дика, груша звичайна. На цих висотах уже з'являється бук. Особливо дуже він поширений у Прикарпатті. Чисті діброви рівнин змінюються в передгір'ях грабовими і буковими судібровами. У сирих місцях з інтенсивним поверхневим зволоженням у широколистяних лісах оселяється ялина.

Мішані ліси звичайно багатоярусні і нерівномірні, розірвані великими трав'яними безлісними ділянками. Підлісок складається з основних чагарників, що асоціюються з дубом: глоду, різноманітних видів шипшини, терну колючого, ліщини звичайної. Під різновисотним шатром деревних і чагарникових крон розвивається досить густий, високий і строкатий килим трав. Дуб має багато супутників - трав. Із злаків до них належать: пирій собачий, тонконіг дібровний і тонконіг лучний, костриця лісова. До злаків домішуються типові лісові осоки: волосиста і лісова. Характерне також різноманітне дібровне різнотрав'я: медунка темна, анемони, маренка запашна, фіалки шершависта і запашна.

Судіброви Прикарпаття мають більш пригнічений характер і ознаки поверхневого заболочення. У наземному покриві багато гідрофілів. Загальний фон утворюють куничники. Серед таких дібров насаджують сосну. Відновлення дуба в лісах передгір'їв задовільне. Часта зустрічаються також колонії підростків граба, липи, клена. Підріст бука незначний.

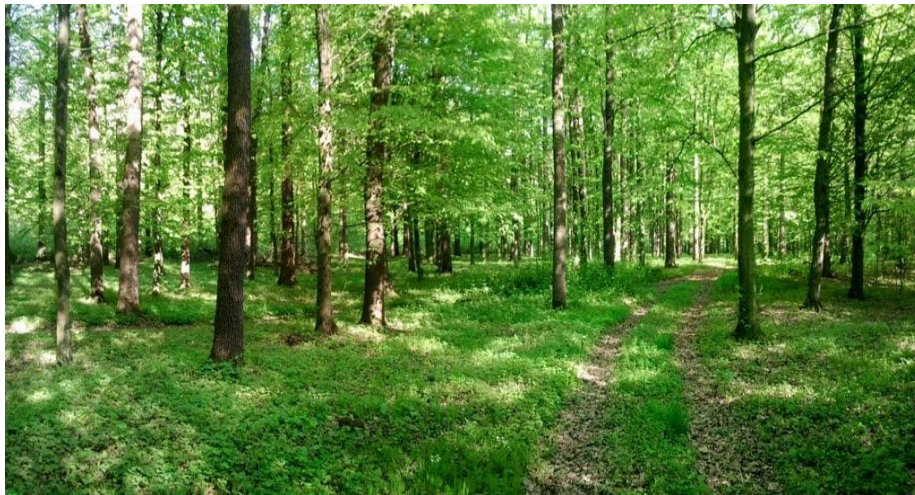


Рис. 1.5. Дубовий ліс

### *ГІРСЬКІ БУКОВІ ЛІСИ*

Букові ліси поширені в Українських Карпатах досить широко. Розкішні пухнаті шапки бучин вкривають карпатські низькогір'я від підшви (500 м) до висоти 900 м. Бук піднімається і вище, до 1150- 1320 м. Проте тут він поступається своєю могутністю і є лише одним з компонентів мішаних хвойно-широколистих лісів. Розвиток бука в смузі низькогір'я визначається наявністю помірного, досить зволоженого клімату. Дуб із передгір'їв заходить сюди, але не утворює чистих насаджень. Переважає в деревостоях бук. Він утворює чисті бучини і мішані ліси. На північно-східному схилі гір поряд з буком часто зустрічається біла смерека. Інших порід мало. Найбільш характерні з них: явір, граб, в'яз шорсткий, зрідка зустрічаються липа, ясен, береза.

Бук утворює густі, тінисті одноярусні деревостої. Переважають 70-80, 80-100-літні насадження висотою до 40 м з діаметром стовбурів 120-150 см. Зрідка піднімаються вгору гігантські стовбури смереки, величні явори і граби. Підлісок і трав'яний покрив розвинені слабо. Найбільш постійними супутниками бука в підліску є бузина червона, вовчі ягоди, жимолость чорна, бруслина бородавчата. Зустрічаються різні види верби: сілезька і вушката. Трав'яний покрив рідкий, розвивається лише на галявинах і в просвітах між деревами. Складається він в основному з мезофільних видів: ожини

волосистої, цибулі ведмежої, зубниці бульбистої, маренки запашної, вероніки гірської, анемони жовтецевої. Серед різнотрав'я пробиваються шорсткі щіточки осоки волосистої, біліють ніжні зірочки зірочника злаковидного і вербозілля. В сирих місцях мереживні зарості папоротників - аспленію і орляка. Ця волога чиста бучина I-Ід бонітетів поширена на схилах різної експозиції і крутизни.

Схили південних експозицій вкриті свіжою частою бучиною I бонітету. По днищах долин і на ввігнутих ділянках схилів простягнулися смуги сирої бучини I і II бонітетів з густим і високим покривом гідрофільних трав. На межі з субальпійськими луками, на південних схилах, у місцях, де верхню межу лісу утворює бук, розвинені волозі високогірні субучини. Насадження бука пригнічені. Висота дерев 9- 10 м, стовбури викривлені, крони низько опущені. У трав'яному покриві зустрічаються субальпійські рослини. У таких лісах можна провадити лише санітарні рубки. Доцільно заборонити тут випас худоби, під впливом чого верхня межа лісу невпинно відступає вниз. Рослинність нижнього ярусу гір дуже змінила людина. Величні букові праліси збереглися у малодоступних районах Чорногори, Свидовця і Горган. З ними можна ознайомитися в Ужгородському лісгоспі (гора Анталовецька Поляна і урочище Сухий Потік). Значні масиви букових лісів вирубано і спалено. На місці вирубок виникли широкі лучні галявини. Схили багатьох хребтів у Besкидах, Верховинських і Вулканічних Карпатах позбавлені свого лісового вбрання. Природне відновлення бука та інших дерев відбувається задовільно, але потрібно багато десятків років, щоб на місці вирубок знову зашуміли тіністі букові гаї.

### *ХВОЙНО-ШИРОКОЛИСТІ ЛІСИ*

У горах вище 900 м, в умовах прохолодного вологого клімату, розвиваються мішані хвойно-широколисті ліси. З підняттям у гори середовище для росту широколистих порід стає дедалі менш сприятливим. Сума активних температур скорочується до 1600-1000°. Період загальної вегетації не перевищує 135 днів. Вимогливим теплолюбам не вистачає тепла.

Бук переважає до висоти 1150 м. Верхньою межею поширення листяних порід є рівень 1250-1300 м. Гідротермічні умови середнього ярусу гір сприяють розвитку хвойних порід. Починаючи з висоти 1000 м значну роль у деревостоях починає відігравати ялина, багато в них і смереки.



Рис. 1.6. Хвойні ліси

Поширені смереково-букові і буково-ялинові ліси. Насадження в них, як правило, двоярусні. Верхній ярус утворюють величні стрункі смереки і ялини. Ніби сторожі-велетні, піднімаються вони над кучерявим пологом другого, букового, ярусу. Умови зволоження і затінення у хвойно-широколистих лісах такі, як і в бучинах. Тому підлісок і трав'яний покрив у них приблизно такий, як і в букових лісах. Але з вершин сюди вже спускаються деякі субальпійські види: підбілик альпійський, сольданела гірська, герань альпійська, фіалка двоквіткова.

### *ЯЛИНОВІ І СМЕРЕКОВІ ЛІСИ*

У верхньому ярусі лісової зони на висоті 1300-1600 м, в умовах помірнохолодного, надмірно вологого клімату, розвиваються хвойні ліси. Але чистих насаджень мало. Господаркою гір стає тут ялина звичайна. До ялини домішується смерека біла, сосна кедрова, в нижніх межах - граб, бук, тис. Темнохвойні породи утворюють густі високостовбурні ялинові і ялиново-

смерекові насадження. Дуже багато столітніх лісів. Трапляються дерева і значно старшого віку-120-150-літні праліси. Зрідка зустрічаються чотириста- і навіть п'ятисотлітні ялини-велетні, які гордо піднімають свої могутні крони на висоту 50 м.

Структура ялинових і ялиново-смерекових лісів проста. Деревя висотою 25-50 м утворюють один ярус. Чагарникам і травам не вистачає сонячного світла й тепла, тому в досягаючих деревостоях підліску практично немає. Лише зрідка під полог лісу проникають чагарники - брусниця і чорниця. У молодих, 30-40-літніх, насадженнях, з ще не зімкнутим деревним ярусом, по узліссях, прогалинах, на вирубках розвиваються густі зарості чагарників, які складаються з вересу, малини, таволги, смородини альпійської, глоду, шипшини тощо.

Трав'яний покрив у густих ялинових лісах бідний. Видовий склад трав своєрідний: це плауни - баранець колючий і різноманітні папороті, що на тонких ніжках піднімають віяла своїх витончених листочків, купина кільчаста і квасениця звичайна. В тіні причаїлись кущики фіалок двоквіткових і грушанки малої. Постійним компонентом трав'яного покриву є також нечуйвітер заокруглений. Зустрічається чудова реліктова лілейна рослина - стрептоп стеблообгортний.

Серед ялинових насаджень найбільш поширена волога ялинова су-рамінь. Вона одягає середні частини схилів (20-35°) з добре розвиненими (глибиною до 1 м) суглинковими бурими лісовими опідзоленими ґрунтами. Характерними чагарниками є малина, жимолость чорна і бузина червона. У трав'яному покриві - квасениця звичайна. Продуктивність цих ялинників найвища - вони належать до I і II бонітету. Запас деревини в насадженнях 130-150 років досягає 1000 м<sup>3</sup>/га. Природне відновлення добре. При розведенні лісових культур доцільно, крім ялини, вводити смереку, бук, явір і модринау сибірську.

На північно-західних схилах чисті ялинники змінюються ялиново-смерековими лісостоями.

На більш пологих (15-25°) теплих і сухих південно-західних схилах росте свіжа буково-смереково-ялинова сурамінь з густим підліском і травостоем. Рівні і ввігнуті схили з близьким заляганням ґрунтових вод покриті сирою смереково-ялиноюю сураменню. Рідкий підлісок утворений сілезькою і козячою вербами; великі площі вистелені зеленими мохами і сфагнумом. Насадження низької якості - III бонітету.

### *ВЕРХНЯ МЕЖА ЛІСУ*

Верхня термічна межа поширення деревної рослинності в найбільш високих масивах Черногори, Свидовця і Полонинського хребта лежить на схилах південної і західної експозицій на висоті 1650-1700 м. На північних і східних схилах межа знижується до висоти 1500-1550 м. Деревина на цих висотах пригнічені, їм не вистачає тепла. Тут на верхній термічній межі лісу розвивається неширока (до 20 м) смуга зрідженого і чахлого ялинового рідколісся і криволісся, що чергується з густими труднопрохідними заростями гірської сосни-стелючки. Поширені дерева-карлики висотою 5-7 м з тонкими (10-12 см), примхливо зігнутими і покрученими стовбурами та деформованою прапоровидною формою крон. Це сира зеленомохова ялинова рамінь.

Верхня термічна межа поширення деревної рослинності в багатьох місцях різко змінена і знижена. Деревина відступають вниз під натиском сильних гірських вітрів. Найбільшої сили (30 м/сек) вони досягають на гребенях хребтів і перевалах. Здуваючи і переносючи сніг, вітри сприяють утворенню снігових лавин. Вітри і лавини завдають величезної шкоди, знищуючи ліси на великих масивах. Так, у 1958 р. в Івано-Франківській і Закарпатській областях вони знищили 3 тис. га лісу. Сильні вітри знижують верхню термічну межу поширення деревної рослинності настільки, що на багатьох хребтах вона лежить у межах мішаних, хвойно-широколистих лісів на висоті 1200-1300 м, а іноді - 1100 м. У таких випадках до верхньої межі деревної рослинності знизу підступає не тільки ялина, а й бук. Такий тип лісу називається буковим криволіссям.

На крутих схилах і скелях Горган, Черногори та інших масивів на висоті



1200-1550 м простежується едафічна межа лісу - різкий контакт високостовбурних деревостоїв з кам'яними розсипищами, глиби яких зтягнуті лише плівкою лишайників.

У багатьох місцях Карпат сучасна верхня межа лісу є утворенням не природним, а штучним, її положення зумовлене багатомілітарною господарською діяльністю людини. Вирубка і спалювання лісів, беззмінний випас худоби сприяли зниженню верхньої межі лісу і розвитку в типово "лісових" висотах вторинних луків - строкатих царинок. Ступінь вторгнення людини в лісові масиви окремих частин Українських Карпат різний. Тому конфігурація сучасної верхньої межі лісу досить химерна. На деяких хребтах ця межа, порівняно з природною кліматичною межею, опущена на 300-400 м. Особливо дуже видозмінена і знижена межа в здавна густо заселених низькогір'ях Бескидів, Верховинських і Вулканічних Карпат, де вона проходить на висоті 1200-1100 і навіть 1000 м в смузі букових і хвойно-широколистих лісів. Низько вона лежить і в масиві Свидовець. Тут висока зімкнута стіна букового і ялинового лісу різко, без перехідної смуги рідколісся, змінюється безкрайніми полонинами. У Чорногорі, Рахівському масиві і Горганах, пізніше освоєних людиною, верхня межа лісу нерідко збігається із своєю природною кліматичною межею.

Верхня межа лісу непостійна. Вона змінюється залежно від зміни окліматичних умов і впливу людини.

### **1.3. Перевали Карпат**

При плануванні і побудові нитки маршруту туристського походу необхідно дотримуватися вимог Регламенту зі спортивного туризму, вимоги до туристично-спортивних заходів, пов'язаних з проходженням туристських маршрутів.



## Список перевалів Українських Карпат [15]

Вододільний хребет	Північно-східні перевали	Південно-західні перевали
Ужоцький (889 м)	Тухольські ворота (441 м)	Гусненській (898 м)
Русский Шлях (1190 м)	Лоєвський (570 м)	Подобовецький (731 м)
Верецький (841 м)	Вишковський (986 м)	Синевірський (793 м)
Средневерецькій (839 м)	Німчич (Турецька)	Присліп (Колочавський) (915 м)
Воловецький (Бескидський) (1014 м)	Вершадь (586,3 м)	Близько (1195 м)
Торунський (931 м)	Буковецький (810 м)	Липецький (315 м)
Німецький (1177 м)	Лучковський (670 м)	Копашновській (399,5 м)
Перевал Легіонів (1110 м)	Вижницький (470 м)	Грунковській (350 м)
Яблунецький (Ясинівський) (931 м)	Мочерка (970 м)	Калинський (674 м)
Вороненковській (880 м)	Фальковський (987 м)	Чучок (717 м)
Кополаський (1500 м)	Чімірнар (1000 м)	Кобилецький (880 м)
	Садів (1077 м-код)	Рахівський (1024 м)
	Шурдин (1173,5 м)	Присліп (937,6 м)
	Клімецькій верхній (1001 м)	Шешульській (+1591 м)
	Клімецькій нижній (932 м)	Ухил (552 м)
	Кривопільського (967 м)	
	Столи (1130 м)	
	Плосківський (971 м)	
	Семенчук (1414 м)	
	Джоголь (1155 м)	
	Лопушнянський (+1169 м)	

Розглянемо основні перевали Українських Карпат.

**Ужоцький перевал** (чеськ. Užocký průsmyk, Užocké sedlo, польск. Przełęcz Użocka, угор. Uzsoki-hágo). Він проходить через Вододільний хребет, на кордоні між Закарпатською та Львівською областями України поблизу польського кордону. Становить 889 метри заввишки.

Через перевал проходять залізниця та шосе Львів-Ужгород. Під час Першої світової війни перевал був полем битви між російськими та австро-угорськими військами.

З північного боку перевалу є джерело річки Сонце, з південної – річки Уж.



Рис. 1.7. Ужоцький перевал

Джерело: [11]

Воловецький перевал (Бескидський, Скотарське) проходить через басейн Карпатських гір в Україні. Він розташований на кордоні Сколівського району Львівської області та Воловецького району Закарпатської області, в басейнах річок Опіл та Віш. Висота 1014 м. Південні схили круті, а північні – пологі. Він складається з пісковика та сланців. Доріжка погано заліснений і на ньому переважають вторинні луки. Під переходом тунелю проходить залізниця Мукачево-Стрий-Львів. Через перевал немає дорожнього сполучення, а дорога непрохідна.

Найближчий населений пункт: с. Опорець, с. Скотарське.



Рис. 1.8. Воловецький перевал

Джерело: [11]

Торунський перевал – один з найзручніших перевалів через Карпати. Він розташований у верхів'ї річки Мізунка, між басейном і Горганами. Висота- 930,6 м. Він розташований (звідси і назва) між селами Вишків та Торунь на кордоні між Івано-Франківськом та Закарпатською областю.

Через перевал проходить автодорога Долина-Хуст. Схил на південному боці перевалу крутий, дороги звивисті, а північна більш полого. З травня по грудень снігу немає.

Найближчий населений пункт: с. Вишків, с. Торунь.

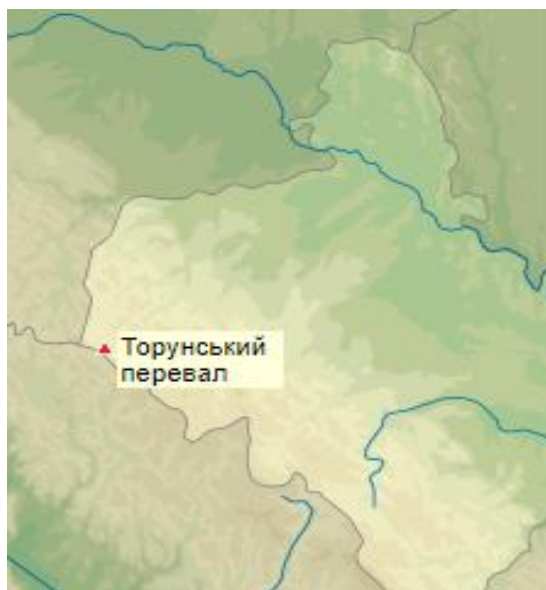


Рис. 1.9. Торунський перевал

Джерело: [11]

Перевал Легіонів – проходить Карпатами. Він розташований на кордоні між Івано-Франківською (Надвірнянський район) та Закарпатською областю (Тячівський район). Висота 1110 м. Знаходиться між горами Тавпіширка (1503 м) і Пантира (1225 м) в Горганах.

У жовтні 1914 р. Через перевал була прокладена дорога. Перевал був названий тому, що його побудував польський 3-й піхотний полк австро-угорської армії. Ця дорога була призначена для швидкого перекидання військ на Східний фронт під час Першої світової війни.

В даний час дорога через перевал непрохідна, і до неї можуть під'їхати лише візки та позашляховики. Пропуски взимку не приймаються. Недалеко від перевалу на південному схилі знаходиться легіонерський табір.

Найближчий населений пункт: с. Бистриця (Надвірнянський район) та с. Лопухів (Тячівський район).



Рис. 1.10. Перевал Легіонів

Джерело: [11]

Яблуницький (Яблунецький) перевал проходить через Східні Карпати, що з'єднує долини річок Прут і Чорна Тиса. Звужне сідло Яблуницького хребта сягає 921 м над рівнем моря.

Він розташований у південно-західному передмісті села Яблуниця на території Гуцульщини на межі між сучасною Закарпатською областю та Івано-Франківською областю.

У 13 столітті монгольська татарська армія пройшла через перевал Ябрунця і увійшла на південний захід Європи.

Це один із важливих шляхів між Галицьким князівством та Угорщиною, а згодом між Польщею та Трансільванією.

Під час війни між Польщею та Україною українські війська переправилися через Ябруницький перехід із Західноукраїнської Народної Республіки в Карпатську Русь.

Тепер через перевал проходить шосе Н 09.



Рис.1.11. Яблуницький (Яблунецький) перевал

Джерело: [15]

Німчич, Турецька Вершадь – перевал в Покутсько-Буковинських Карпатах. Розташований на кордоні Путильського та Вижницького районів Чернівецької області, на вододілі річок Виженки і Черемоша. На південно-західному схилі перевалу розташований Вижницький національний природний парк. Висота 580 м. Схили круті, дорога йде серпантинном з численними поворотами. Поблизу перевалу – виходи залізистих мінеральних вод. Низькогірні ландшафти з ялицево-смереково-буковими лісами. Через перевал раніше проходила автодорога Чернівці – Вижниця – Путила. Після завершення будівництва нової ділянки Вижниця – Підзахаричі – Хорови уздовж Черемоша, перевалом більше не користуються. Німчич – об’єкт туризму, з нього починається пішохідний маршрут до пам’ятника природи місцевого значення скель пронизаний Камені [13, с. 5].

Найближчі населені пункти: с. Виженка, с. Хорови.



Рис.1.12. Німчич, Турецька Вершадь

Джерело: [11]

Найближчий населений пункт: І. Виженка, с. Хор.

Джоголь – перевале в Карпатах України. Він розташований у Петильському районі Чернівецької області, в басейнах річок Сучави та Яловичера. Висота – 1155 м. Місцева дорога проходить через перевал, що з’єднує Шепот і село Верхній Яловець. Дорога ґрунтова. Підйом супроводжується крутим серпантинном. Потрібно бути особливо обережним, виходячи з перевалу. Гравій та великі купи каменю можуть бути небезпечними для спуску для автомобілів та велосипедистів, особливо у дощову погоду.

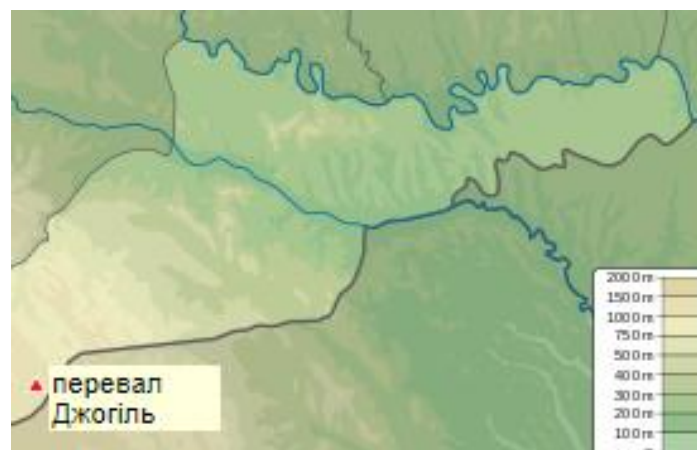


Рис.1.13. Перевал Джоголь

Джерело: [15]



Присліп – перевал в Українських Карпатах. Він розташований на межі Міжгірського та Тячівського району Закарпатської області, в басейнах річок Тересва і Тересва, між хребтами Красна (на південь) і Стрімба (на півночі). Висота – 915м. Місцева дорога проходить через перевал, що з’єднує села Німецька Мокра і Колочава. Дороги ґрунтові та важко проїхати, що робить їх придатними для гужового транспорту, мотоциклів та позашляховиків. Взимку перевалом не користуються.



Рис.1.14. Перевал Присліп

Джерело: [11]

У Карпатах є ще кілька місцевих перевалів, які називаються Присліп, наприклад, в Горганах, у Верхньо-Дністровських Бескидах.

## РОЗДІЛ 2. ПОПУЛЯРНІ ПІШОХІДНІ МАРШРУТИ КАРПАТ

### 2.1. Транспортна інфраструктура

До курортів Карпат можна дістатися різними засобами пересування. Розглянемо можливі варіанти з м.Києва.

#### До Славського

Доїхати до селища міського типу можна прямими поїздами з Києва. Можливо доїхати на потягах №81 Київ-Ужгород (квитки купе від 603,5 грн.) і №17 Харків-Ужгород (квитки купе від 709 грн.). Також можна доїхати поїздом №749 (Київ – Відень), який їздить щодня.

#### До Драгобрату

Їхати потрібно через столицю колишньої «Гуцульської республіки» – селище Ясиня Рахівського району Закарпаття. До Ясині можна дістатися поїздом №357 Київ-Рахів (плацкарт від 245 грн.) і №015 Харків-Рахів (купе від 768 грн.). Перший поїзд відправляється з Києва о 14:28, а прибуває в Ясиню в 8:48, другий же – відправляється в 1:17 і приїзжає о 13:22. З Києва в Ясиню можна доїхати і прямим автобусом за 500 грн.

Також можна дістатися через Івано-Франківськ: в цьому допоможуть поїзди №007 Київ-Івано-Франківськ, №150 Кременчук-Ворохта або №244 Бердянськ-Івано-Франківськ. Вартість проїзду на плацкарті від 223 грн., в купе – від 470 грн. Далі з Івано-Франківська до Ясині (єдиного населеного пункту, звідки можна дістатися до Драгобрату) можна дістатися поїздом (за 70 грн) або електричкою (в два рази дешевше). З Ясині до Драгобрату щорічно курсує таксі-позашляховик (від 600 грн за машину).

#### До Буковелю

Найпопулярніший гірськоколийний курорт України надає можливість відпочити і влітку. Це і піші прогулянки в найближчі гори, в тому числі і на Говерлу, рафтинг, тролейна переправа, оренда квадроциклів і велосипедів і багато іншого. Дістатися можна через Львів чи Івано-Франківськ, а звідти



маршруткою вартістю від 90 грн. Також з Києва до Івано-Франківська є авіарейси, які будуть коштувати від 2,5 тис. грн. Або можна організувати трансфер автомобілем зі столиці, що буде коштувати від 8 тис. грн. разом зі всіма пасажирами.

### **До Буковеля**

Ще одне курортне містечко в Івано-Франківській області може потішити своїми водоспадами, стежками Довбуша, мальовничими скелями і природою. Поруч розташовані курорт Буковель. З Києва є прямий автобус до курортного містечка. Квитки коштуватимуть на нього в 650-700 грн. Також можна дістатися на поїздах №015 Харків-Рахів (купе від 709 грн.), №150 Кременчук-Ворохта (плацкарт від 237 грн.), №357 Київ-Рахів (купе від 357 грн.), або з Івано-Франківська, звідки до Яремче за 116 грн. їздить маршрутка.

### **До Поляни**

Доїхати можна на поїздах напрямків Київ-Ужгород (№081, №029) або №017 Харків-Ужгород (купе в трьох потягах від 646 грн.) до Сваляви. Далі індивідуальний трансфер або маршрутка до Поляни (20 км).

## **2.2. Сходження на Говерлу**

Важливими вимогами до туристичних маршрутів є наявність цікавих об'єктів, реальність подолання, доступність за відстанню і грошовими витратами. Цим вимогам цілком задовольняють Українські Карпати.

Популярності їх відвідувань сприяє прекрасна природа лісистих гір, численні водойми та добре розвинена туристична інфраструктура. Також в самих Карпатах особливої уваги потребує найвищий хребет Чорногора, на якому розташована найвища в Україні гора Говерла (2061 м). Як і більшість хребтів у Карпатах, хребет Чорногори характеризуються розширенням з північного заходу на південний схід. Хребти здебільшого розділені глибокими гірськими долинами. Тому доцільно здійснити пішохідну прогулянку хребтом (Рис.2.1).



Рис. 2.1. Об'ємне зображення Українських Карпат

Вершина гори Говерла – найвища точка в Україні. Висота 2061 метр. Незважаючи на не самий простий для неспортивної людини підйом, в теплу пору року сюди сюди приїжджають щодня сотні туристів, причому багато – не високої фізичної підготовки: діти, люди похилого віку, підлітки [6, с. 36].

Складність підйому на гору Говерла можна оцінити за висотою, яку потрібно подолати. Висота Заросляка близько 1260 м. Це означає, що вам потрібно перевищити 800 м у висоту, щоб піднятися на гору. Можна піднятися на дві траси довжиною 3,8 км та 4,3 км. Час сходження без рюкзака становить 2,5 години та 3 години відповідно. З рюкзаком він збільшиться близько на годину. Туристи переважно обирають короткий маршрут, позначений синьою та двома білими смугами.

На Говерлі знаходяться символи кількох українських держав. Коли погода хороша, з гір відкривається прекрасний вид, який можна знайти в Інтернеті. Звідси видно червоний дах табору "Заросляк" та дві будівлі південніше. Одна - метеостанція Пожежевська (неподалік), а друга - стаціонар

Інституту екології гір. Стовпи, вигравірувані латинськими літерами S та P, можна побачити на протилежному боці гори Говерла та кількох сусідніх гір. Ці стовпи були встановлені насамперед у 1920 р., коли вершина гори перетнула чехословацько-польський кордон, а потім - у 1939 р. - територія увійшла до складу Радянського Союзу.

Розглянемо та порівняємо декілька маршрутів на гору Говерла.

### *Маршрут на Говерлу із Заросляки*

Із Заросляка на вершину Говерли стартують два маршрути. Вони мають синє і зелене маркування. Ще одне маркування жовтого кольору веде на середину Черногірського хребта до вершини Туркул і озера Несамовите. Зелений маршрут сходження на Говерлу довший, але більш пологий; синій маркер веде на вершину прямо «в лоб», місцями по досить крутій стежці.

Щоб побачити більше, при гарній погоді рекомендується підніматися на вершину по синьому маршруту, а спускатися – по зеленому. Це більш безпечно і комфортно з позиції туриста, адже в такому випадку спуск буде трохи більше пологим. Якщо під час підйому погода змінилася в гіршу сторону або не вистачає часу – слід обрати той шлях, яким піднімалися, – тоді не виникне варіанту заблукати.

Маршрут починається від триповерхової спортивної бази, до якої можна дістатись з Івано-Франківська через Ворохту. Але останні 12 км шляху доведеться подолати або на власному авто, або на трансфері – рейсові автобуси в Заросляк не ходять.

Минаючи гірський потік Козьмеській, перший кілометр підйому треба пройти по стежці по мальовничому ялиновому лісі. Далі густий і тінистий ліс зміниться чагарниковою рослинністю – заростями ялівцю і гірської сосни. Стежка в цьому місці вузька і досить кам'яниста; треба бути обережним, щоб не спіткнутися, не порвати або не втратити спорядження.

Пройшовши ялівцеві зарості, та вийшовши на східне плече Говерли, ліворуч можна буде побачити Говерлянський водоспад. Звідси бере свій початок оспівана в легендах річка Прут. Трохи відпочивши і помилувавшись

красою гірських пейзажів, які вже відкриваються перед очима, необхідно пройти ще близько 250 метрів набору висоти. Це складна, але в той же час і найкрасивіша ділянка підйому. Спускатися з вершини Говерли на Заросляк можна за іншою стежкою, з зеленим маркуванням [38, с. 78].

Особливості маршруту на Говерлу з Заросляка:

- довжина маршруту в один бік по синьому маркуванню – 3,7 км, по зеленому – 4,3 км;
- набір висоти – 770 м;
- підйом займає 2,5 – 3,5 години, спуск – 2 – 2,5 години;
- найкоротший маршрут підйому і спуску;
- можливість піднятися на вершину Говерли і спуститися з неї всього за один день
- найпопулярніший маршрут, тому на ньому завжди багатолюдно;
- місцями кам'яниста і дуже слизька після дощу стежка;
- потрібен трансфер до спортбази Заросляк або добирання на своєму авто;

#### *Маршрут на Говерлу з Козьмещика*

Маршрут сходження на Говерлу з Козьмещика довший, ніж із Заросляка за часом і кілометражем, але значно більш живописніший, адже стежка проходить по північно-західному відрозу, звідки Говерла показується у всій своїй красі, як гострокутна вершина пірамідальної форми. Відкриваються види на круті обриви і стрімкі скелі, до яких можна наблизитися впритул. Північний відріг Говерли досить довгий і має пологі, майже рівну ділянку, крокуючи якою можна споглядати суворий Петрос з самого вдалого ракурсу.

Від Козьмещика підйом на Говерлу йде через затишний ялицевий ліс, і на висоті 1350 м виходить на полонину Гропа. З Гропа вже можна побачити вершину Говерли, оточену крутими схилами, але ще краще вид на карпатську красуню відкриється з пологої ділянки відрозу на висоті 1650 м.

Маршрути на цьому маршруті позначені жовтим кольором. На вершині підйому на Говерлу знаходиться невеликий дерев'яний будиночок, зручний

для відпочинку та пиття чаю або пеерчікування негоди. Деякі туристи кажуть, що цей фінальний підйом є найскладнішим, а інші кажуть, що він вже досить теплий, щоб одним махом подолати останні кілька метрів через досить плавну висоту.

Особливості маршруту від Козьмещика до Говерли:

- довжина маршруту в один бік – 7,7 км, загальний приріст висоти – 1200 м;
- плавно піднімається з набором досить рівномірної висоти.
- спуск дуже плавний і рівномірний, можна насолоджуватися видом на Карпати;
- на підйом потрібно від 4 до 4,5 годин, а на спуск приблизно 3 години.
- один з найкрасивіших маршрутів Говерли – види на круті скелі, круті схили та глибокі каньйони;
- легкий під'їзд до Лазещини на регулярному транспорті, звідки за 2 години можна дійти пішки до Козьмещика або скористатися послугами таксі.
- проживання в затишному гірському будиночку у Козьмещику (краще, ніж Заросряк) і мати можливість піднятися на Говерлу та Петрос без важкого рюкзака;
- людей набагато менше, ніж гірських стежок із Заросляка, а на шляху до вершини набагато більше дикої природи [45, с.5].

Серед екскурсій – відвідування водоспадів Пробій, Женецький Гук і Труфанец, джерело з мінеральною водою в Квасах, атракції і видові локації Буковеля, сувенірний ринок в Яремчі.

*Сходження на Говерлу з боку Петроса і в поході по Черногірському хребту*

Для тих, кому буде мало одного сходження на Говерлу, і хто бажає насолодитися Карпатами сповна, існує ще два цікавих варіанти підйому на найвищу вершину України. Адже можна пройти всі двотисячники України в

одному поході. Для цього найкраще починати подорож в Квасах, пройти весь Чорногірський хребет від Петроса (2020 м) і до Попа-Івана Чорногорського (2028 м), і фінішувати в Шибеному або в Дземброні.

Маршрут проходить по високогір'я Карпат і підійде як новачкам, так і досвідченим туристам. Переваги маршруту на Говерлу під час походу по Чорногірському хребту:

- майже стовідсоткова ймовірність успішного сходження на вершину через те, що є більша кількість днів;
- сходження на саму вершину за відчуттями буде легше, адже перші два дні походу перед цим допоможуть добре розім'ятися і увійти в похідний ритм;
- набір висоти в день сходження на вершину буде відносно невеликим, адже ви вже будете перебувати на висоті близько 1500 м над рівнем моря;
- за кілька днів походу ви зможете повністю зануритися в атмосферу карпатських гір, відчути їхню енергетику та силу;
- за шість днів походу дуже велика ймовірність застати гарну погоду в високогір'ї і побачити чудові краєвиди з висоти 2000 метрів;
- можливість побачити все розмаїття рослинного світу Карпат в різних погодних умовах, побачити диких птахів і звірів;
- відчути гуцульське гостинність і колорит, спробувати полонинській сир і парне молоко прямо в горах!
- познайомитися в поході з цікавими людьми, провести з ними кілька днів в горах в незабутній похідній атмосфері;
- знайти вірних друзів, адже всі людські якості найкраще розкриваються саме в таких умовах, в гірському поході.

Для тих, у кого не так багато часу, є варіант піднятися на дві найвищі вершини Українських Карпат – Петрос і Говерлу за три дні. Маршрут зручно починати як в Квасах, так і в Козьмешик. Шлях з Квасів довше, але цікавіше,

до того ж на старті можна спробувати відомої мінеральної води з джерела. Плюс маршруту на Петрос і Говерлу з Козьмещика в тому, що можна вийти на Петрос радіально (без важких рюкзаків), а потім продовжити свій шлях до Говерли. Маршрут рекомендований новачкам, під силу він і дітям [33, с. 96].

Як одягатися на Говерлу – Для похідної одягу є золоте правило: на тіло треба надягати термобілизну, далі – фліс, якщо на вулиці холодно, і поверх усього вітровку.

На сходження варто брати:

- термобілизну;
- флісову кофту або теплий светр, якщо підйом не в жарку погоду;
- вітровку (бажано з захистом від дощу);
- шапку і рукавички, якщо піднімаєтеся не в жарку погоду, бандану або кепку влітку;
- баф або шарф, які закривають шию від вітру на вершині і на ділянці сходження від Малої Говерли;
- трекингове взуття.

Від Заросляка стартують цілих три маркованих маршрути: синій, зелений і червоний. Ще один, жовтий, закінчується на Несамовитому, однак по ньому можна вийти на Говерлу через гору Пожежевську.



Рис.2.2. Схеми маршрутів г.Говерла

Джерело: [15]

Біля підніжжя гори розташовано кілька населених пунктів, з яких можна почати своє сходження на Говерлу. До них найкраще дістатися автобусом або машиною з Івано-Франківська. Найкоротший маршрут підйому на вершину – зі спортивної бази «Заросляк», також досить популярний варіант підйому з боку села Лазещина і селища Козьмещик.

На Говерлу веде два туристичні маршрути, позначені на карті синім і зеленим кольорами. Карта є прямо біля старту маршрутів за санаторієм Заросляк і немає необхідності завантажувати додатки на смартфон або купувати паперовий варіант заздалегідь.

Синій маршрут проходить по більш крутому схилу. У людини без особливої підготовки, а й без проблем зі здоров'ям, підйом по ньому займає 2 години. Саме за цим маршрутом ведуть туристичні групи. Але вони зазвичай піднімаються повільніше: години за 3-4, роблячи в дорозі тривалі привали і орієнтуючись на найслабших учасників сходження.

Зелений маршрут проходить по більш пологому схилу і за часом займає від 2,5 годин. Спуститися можна години за два, якщо не зупинятися у кущів чорниці та малини і не робити паузи на перекури. Тут майже безлюдно. І його вважають найкращим деякі туристи-одинаки. Незважаючи на відсутність людей, заблукати складно і на ньому – маршрут якісно промаркований [23, с. 57].

Обидва маршрути починаються з приблизно 20-хвилинної прогулянки лісом (якщо виходити з розрахунку сходження за дві години), потім – близько 20 хвилин подорожі між заростей ялівцю. Остання частина, найзначніша проходить по відкритій місцевості. Стежка кам'яниста, схили вкриті травою.

Для ідеальної подорожі варто підніматися різким синім маршрутом і спускатися більш пологим зеленим. Невелике спрощення не особливо оптимізує підйом – тільки робить його довше. Проте пологий спуск розслабляє і дозволяє насолодитися пейзажами від душі. А вони гарні по обидва боки.



Потреби в гіді по цьому маршруті немає. Однак, перевага здійснення походів організованими групами – туристів підвезуть прямо до гори і не доведеться шукати таксі на зворотний шлях.

У випадку організованого підйому, то потрапити на Говерлу можна з будь-якого більш-менш великого туристичного центру в Івано-Франківській області. Також можете знайти варіанти з виїздом з Києва, передоплаченим проїздом, проживанням і продуманою програмою на пару днів.

Користуються популярністю й інші варіанти підйому – з Квасова або Ясиня із заходом на вершину Петрос; значно рідше туристи піднімаються у високогір'ї довгим серпантином з однойменного села Говерла. Мандрівники, які під час походу Карпатами вирішили зійти на все двотисячники України, зазвичай піднімаються або спускаються з Говерли в бік Брескула, в такому випадку Говерла є проміжною вершиною у п'яти-шестиденному поході.

### **2.3. Маршрут походу на Синевір**

Озеро Синевір утворилася в результаті зсуву, який перегородив русло струмка близько 10 тисяч років тому. Але у народі ходять інші тлумачення походження цього дива Карпат. Синь і Вир – це закохані один в одного красуня знатного роду і простий пастух. Батькові Сині не сподобалися відносини дочки з простолюдином і він наказав вбити Вира, скинувши на нього камінь. Синь, прибігши до місця загибелі коханого, була невтішна і плакала так довго, що на тому місці утворилося озеро.

Друга частина походу проходить по одному з найбільш важкодоступних районів Горган – гори Молода і Яйко Ілемське.

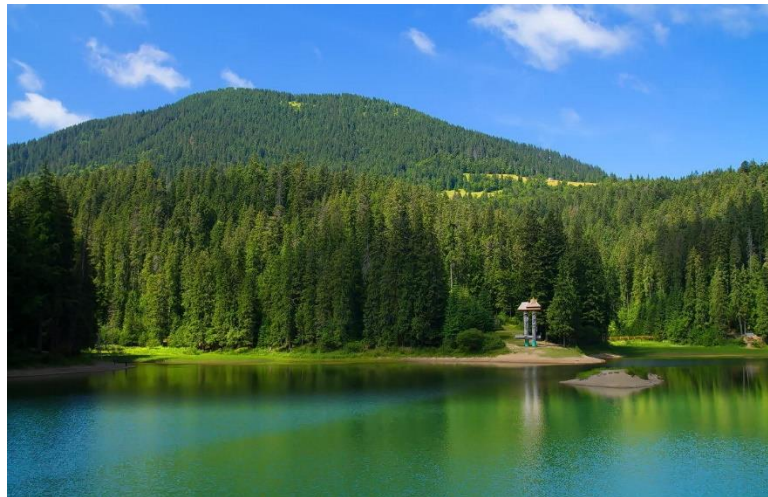


Рис.2.3. Озеро Синеvir

Джерело: [42]

- 1 день. Пер. Торунський – пол. Озірна

Група збирається в Івано-Франківську. Зазвичай це залізничний вокзал. В автобусі їдуть до перевалу Торунський. Цей перевал іноді помилково називають Вишковський. Насправді, це різні перевали, хоч і розташовані близько один до одного – між ними 7 кілометрів. Тут, на перевалі починається маршрут. Перша половина проходить по досить відкритому хребту з незначними підйомами та спусками з видами на вершини Західних Горган: Мунчель, Яйко Ілемське, Молода, Грофа, паренки, Кам'янка, Озірна, Негровець. Другу половину шляху йдемо по лісах. Завдання маршруту – вивести туристів на полонину Озірна з видом на озеро Синеvir.

- 2 день. М. Озірна (Озерна), озеро Синеvir.

Протяжність 6 км.

Організовано радіальні виходи до озера Синеvir та на вершину гори Озірна. Маршрут побудовано навколо озера. Воно знаходиться в оточенні лісистих гір. Можна запланувати підняття на одну з вершин. Гора Озірна (Озерна) височіє прямо над озером і з вершини простягається ландшафт озера як на долоні. Після активного походу для туристів слід організувати приготування вечері на традиційному вогнищі та провести майстер-клас з

випікання хліба на багатті, як це робили запорізькі козаки в своїх військових походах.

- 3 день. Підлога. Озірна – пол. Гича

Невелике село Свобода завдяки своїй віддаленості від великих поселень зберегло багато своїх самобутніх рис, які не зіпсованих цивілізацією. Ночівля біля річки за селом або далі на полонині Гича.

Протяжність 9,5 км.

- 4 день. підлога. Гича – пол. Солотвинка

У цей день похід буде пролягати через Горганський ліс. Час від часу туристи виходитимуть на невеликі галявини – прекрасне місце для відпочинку і можливість озирнутися навкруги, отримати задоволення від ландшафтів та пейзажів. На полонині Солотвинка розкладемо табір і далі здівйнимо радіальний вихід на вершину Молода. Це одна з найбільш примітних вершин в цьому районі, з неї також гарні краєвиди і можна побачити досить далекі вершини. Іноді, коли повітря прозорий, можна побачити навіть Говерлу, а це більше 70 кілометрів [21, с. 16].

Протяжність 13 км.

- 5 день. Солотвинка – Лолинська – Укерні – Моганець – г. Яйко Ілемське – пол. Мшана

У 5 день походу заплановано пройти рештою вершин Яйко-Ілемського масиву. Це характерні для Горган вершини з розсипами каміння, заростями альпійської сосни, килимом з низькорослої трави і мохів, чагарників брусниці та інших ягід.

Навпаки ж тягнеться хребет Тавпіширка, на схилах якого (скоріше в ущелинах) розташовано декілька озер. Найвідоміше з них – Россохан.

Ночівля або на полонині Мшана або біля річки Правич

Протяжність 13 км.

- 6 день. Полонина Мшана – р. Правич – р. Свіча – с. Мислівка.

Протяжність 8 км.

В останній день слід продовжити спуск з гори Яйко Ілемське. Велика частина проходить уздовж річки Правич, однієї з приток річки Свіча. Подекуди можна побачити залишки вузькоколійної залізниці, якою сотні років тому вивозили ліс. Деякі ділянки діяли порівняно до недавнього часу. Одну з ділянок нещодавно відновили і організували екскурсійний маршрут «Карпатський трамвай». Так, уздовж річки маршрут виведе у село Мислівка, звідки на автобусі туристи повернуться до Івано-Франківська.

## РОЗДІЛ 3. ВЛАСНІ ПРОПОЗИЦІЇ ПІШОХІДНИХ МАРШРУТІВ

### 3.1. Піший похід «Східні Горгани»

Цікавий і пізнавальний похід в Карпати, який познайомить з барвистим гірським масивом Горгани і на три дні відірве гостей туру від звичного життя. Безкраї простори Карпат, густі ліси, потріскує багаття і панорамні види ще довго будуть зігрівати душу охочим туристам.

Похід по Східним Горганам – не найлегший маршрут, адже вершини гір тут вкриті величезними валунами, часто зарослими низькорослою альпійською сосною. Але труднощі роблять враження яскравішими, допомагаючи поглянути на звичні речі в новому ракурсі і надаючи впевненості в повсякденному житті.

Тривалість: 3 дні

Відстань: ~ 45 км

Старт: Івано-Франківськ до 9:00

Фініш: Івано-Франківськ після 17:00

Умови проживання: в наметах

Рівень складності: середній

#### Маршрут походу в Карпати

Івано-Франківськ – Татарів – Женецький водоспад – гора Хом'як (1542 метра) – гора Синяк (1665 метрів) – гора Малий Горган (одна тисяча п'ятсот дев'яносто два метри) – річка Зубринка – Яремче – Івано-Франківськ

– *Перший день*

17 km | 950 m | 250 m

Похід в Карпати починається у Івано-Франківську, звідки ми відправимося до початку пішої частини маршруту на березі річки Прут. Підгін спорядження, інструктаж і колоритний підвісний міст будуть першим етапом нашого походу по Східним Горганам.

По звивистій дорозі ми вирушимо до першої пам'ятки на маршруті – Женецького водоспаду Гук, недалеко від витоків якого ми сьогодні будемо ночувати. Якщо буде бажання, можна буде скупатися в холодних водах швидкої карпатської річки.

А далі нас чекає набір висоти, казковий ліс, полонина біля підніжжя вершини Хом'як і перші захоплюючі види. Похід «Східні Горгани» насичений красивими видами, побачивши яких забуваєш про всі складнощі підйому і за спиною виростають крила.

Якщо дозволить погода, спробуємо піднятися на Хом'як, щоб занести в скарбничку першу вершину на маршруті і помилуватися красивим видом. З гори Хом'як добре видно основні карпатські хребти – Черногорський і Свидовець, а також гірський масив Горгани, по східній частині якого у нас проходить маршрут.

Після спуску з Хом'яка почнеться довгоочікуваний момент першого дня походу, вечір та вечірні збори біля багаття. У ясну погоду над головою буде всіяне зорями небо, яке можна розглядати будь-цілу ніч. Але завтра буде насичений день, так що засиджуватися довго не будемо.



Рис.3.1. Маршрут «Східні Горгани»

– *Другий день*

15 km | 400 m | 900 m

День буде не з легких, тому прокинемося раніше, щоб у нас був запас часу. Сніданок на тлі гір, ранкова кава, або чай і збори в дорогу. Сьогодні буде дуже цікавий день походу по Східним Горганам.

Звивиста стежка поведе нас в уже знайомий ялиновий ліс, дерева в якому будуть ставати все нижче і нижче, поки ми на зміну струнким смерек не

прийдуть зарості низькорослої альпійської сосни. Під ногами з'являться перші камені, які будуть ставати все більше і більше, у міру наближення до вершини Синяк.

Стежки в Горганах – це окрема цікавинка, адже часто стежка практично губиться серед величезних зелених валунів, які будуть наполегливо перегороджувати нам шлях. Але крок за кроком ми будемо рухатися вперед, поступово привчаючи себе балансувати на фактурних каменях і пробираючись крізь зарості жерепу (як називають альпійську низькорослу сосну в Карпатах).

Вершина Синяк дещо непримітна, та її легко можна було пройти, якби не купа каміння, що позначає вершину. Це буде найвища точка маршруту, де ми зробимо привал і спробуємо зберегти цей особливий момент.

Далі буде перехід до вершини Малий Горган, який не раз перевірить на міцність взуття і вміння знаходити місце для наступного кроку. Згодом ми звикнемо до непередбачуваності стежки і до того, що навіть величезні валуни можуть бути нестійкими.

Малий Горган буде останньою вершиною на маршруті, з якої відкривається чудовий вид на сусідній хребет Добушанка і Ведмежик, усіяний такими ж зелено-сірими кам'яними брилами. Гірський масив Горгани для сильних духом, так що можна буде пишатися собою.

Попереду буде останнє випробування на сьогодні – спуск на заповітну полонину. На перший погляд нездоланна перешкода закінчиться вже через 30 хвилин, коли ми по трав'янистому схилу будемо скидати останню сотню метрів.

На полонині буде запланований обід і відпочинок. До кінця дня ще трохи скинемо висоту, спустившись до гучної гірській річці, біля якої і заночуємо. Увечері можна буде скупатися, якщо не злякає температура води.

Останній вечір в горах і тривалі посиденьки біля багаття завершать цей насичений день, за який ми встигли пройти гірський хребет, піднятися на парочку вершин, в черговий раз розширити свої можливості і свої сили.

– *Третій день*

13 km | 150 m | 500 m

Останній день походу почнеться як завжди, вмиваючись, поснідавши і зібравши речі, ми вирушимо в дорогу.

Найвищою точкою останнього дня буде перевал Переслоп, після якого ми будемо тільки спускатися. Зовсім скоро ми доберемося до гірської річки, уздовж якої і будемо бадьоро крокувати до гучного селищу Яремче. По дорозі заїдемо подивитися на водоспад «Дівочі сльози», заирнемо до вольєрів з дикими тваринами і, якщо буде час, прогуляємося до водоспаду Пробій.

Фактично в Яремче і закінчиться наш організований похід в Карпати, який познайомить туристів з незвичайним гірським масивом Горгани, допоможе повірити в себе і розширити свій кругозір. До Івано-Франківська туристи доберуться на автобусі, перед поїздом відвідавши кафе.

У таблиці 3.1 представлено технологічну карту туру.

Таблиця 3.1

Технологічна карта пішогодного маршруту «Східні Горгани»

<b>Назва туристичної організації</b>	<b>ТОВ «Перлина Карпат»</b>
Назва маршруту	Івано-Франківськ – Татарів – Женецький водоспад – гора Хом'як (1542 метра) – гора Синяк (1665 метрів) – гора Малий Горган (одна тисяча п'ятсот дев'яносто два метри) – річка Зубринка – Яремче – Івано-Франківськ
Тип маршруту	Пішохідний
Вид транспорту	Автобусом до старту маршруту
Основні пункти маршруту	гора Хом'як (1542 метра) – гора Синяк (1665 метрів) – гора Малий Горган (одна тисяча п'ятсот дев'яносто два метри) – річка Зубринка – Яремче
Вид маршруту	лінійний
Кілометраж	км
Тривалість маршруту в днях (календарних)	3 дні
Кількість туристичних груп	1
Всього туристів по маршруту	10



Затрати по екскурсійному обслуговуванню	200 грн. на особу
Тривалість роботи керівника туристичної групи	3 доби
Вартість путівки на туристичну групу	20000 грн.
Вартість путівки на одну особу	2000 грн.

Джерело: розробка автора

Попередньо для організації подорожу буде підготовлено технологічну документацію, яка повинна відповідати нормативним вимогам туристичних заходів, спрямованих на захист прав споживачів. Вони контролюються в процесі проведення сертифікації туристської продукції. Інформаційний супровід для кожного туру обов'язково включає [27]:

1. Технологічну карту туристської подорожі за маршрутом – це документ, наочно й лаконічно дає всі необхідні для роботи відомості й дані по туру. У ряді випадків, залежно від специфіки маршруту й обслуговування, деякі пункти можуть бути відсутні.

2. Інформаційний лист до путівки туристської подорожі містить розділи обов'язкової й додаткової інформації з маршруту, призначеної для туристів, є невід'ємним додатком до туристської путівки або ваучера.

3. Ваучер – документ, що підтверджує статус особи або групи осіб як туристів, і гарантує надання туристові (групі) всіх оплачених послуг. Він призначений для надання його постачальникам туристських послуг і для внутрішнього обліку у звітності туроператора й виконується у формі стандартного бланка, завіреного печаткою й підписом керівництва туристського підприємства.

4. Бланки договорів із клієнтами – турагентами на придбання туру – складається згідно ЗУ «Про основи туристської діяльності» на базі типового договору про купівлю-продажу

5. Карта-схема маршруту – складається для лінійних і кільцевих маршрутів з метою наочності шляхів.

### 3.2. Сходження на гору Піп Іван

Підняття на Говерлу дає змогу продовжити свій шлях гірським Чорногірським хребтом до г.Піп Іван. Престижність подолання цього маршруту полягає в тому, що він проходить найвищим і водночас найвідомішим хребтом в Україні. Відомою є й гора Піп Іван, яка є третьою за висотою – вона становить 2028 м. Існують дещо інші дані щодо висоти, але відмінність невелика. Головна ж родзинка цієї гори полягає в наявності на її вершині унікальної споруди, про яку детальніше сказано далі.

Дістатися із Заросляка до г. Піп Іван можна протягом одного дня. Насправді потрібно враховувати те, що нічліг на г. Піп Іван небажаний через низьку температуру, сильний вітер і відсутність води. Між тим, на спуск з цієї гори до найближчого с. Дземброя (точніше – Верхня Дземброя) потрібно 5 год. Необхідно враховувати і те, що сходження на Говерлу також потребує певного часу і чимало зусиль. Це означає, що на цьому маршруті доцільно зробити щонайменше одну, а краще дві ночівлі. Тим самим перехід стає триденним. Оскільки маршрут охоплює основну частину Чорногірського хребта, цю стежку варто назвати Чорногірською (рис. 2.4).

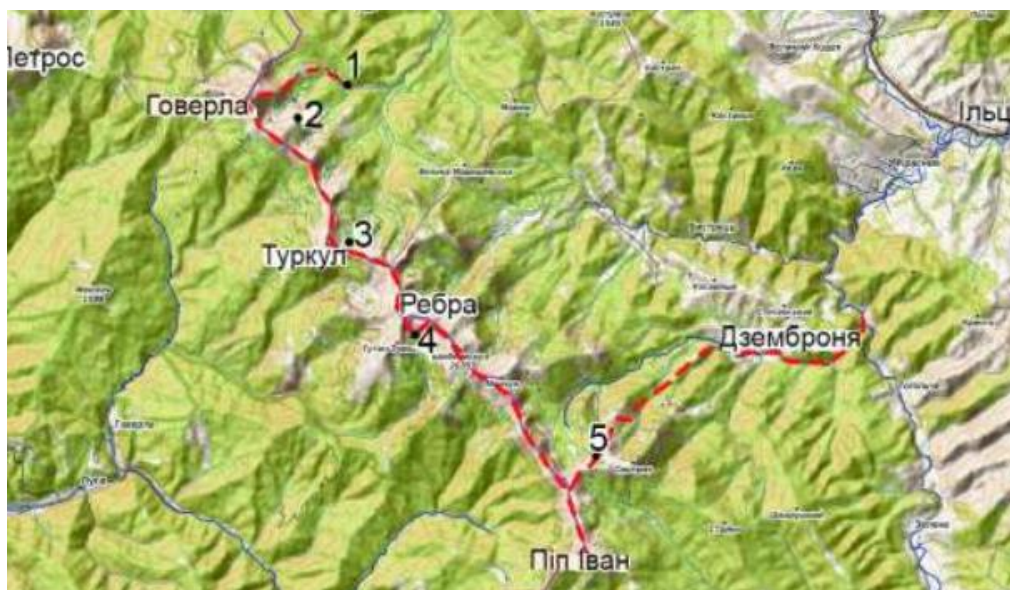


Рис. 3.2. Показ Чорногірської стежки від урочища Заросляк до с.Дземброя

Поп-Іван Чорногірський - унікальна вершина: на ній в кінці 30-х років була побудована кам'яна обсерваторія, яка стоїть і донині. І хоча наукові дослідження тут не проводяться вже понад півстоліття, будівля приваблює багатьох туристів і донині. Крім того, з Поп-Івана починається Чорногорський хребет, на якому зібрані 6 найвищих вершин України. Звідси можна пройтися ними всіма.

Піднятися на висоту 2028 метрів можна через гірське озеро Марічейка від КПП Шибене, а можна і з Дземброні через Смотрицькі водоспади і г. Вухатий Камінь (альтернативний маршрут в цьому ж напрямку - через вершину г. Смотрич). Вийшовши з Дземброні рано вранці, після обіду вже можна опинитися на Поп-Івані.

*Вухатий камінь (1864 м).* Для ділянки, на якій розташована г. Вухатий Камінь, властива значна крутосхилість, що вимагає особливої обережності. Нижче крутизна зменшується – таким є перехід через ялиновий ліс. На цій лісовій ділянці в місцях перетину двох улоговин зустрічаються потужні струмки, на другому з яких утворений водоспад. На виході з лісу є зручна галявина для ночівлі, поряд з якою є джерело. На верхній околиці с. Верхня Дземброня можна побачити молочну ферму, де звичайно є змога купити молочні продукти. Висота місцевості у с. Верхня Дземброня, куди потрібно дістатися пішки, становить 870 м.

На Вухатому Камені закінчується складна частина підйому на Піп-Іван, залишається тільки зробити останній ривок і вийти до старої кам'яної Попіванської обсерваторії.

Якщо вибирати маршрут на Піп-Іван між сходженням через Вухатий Камінь та підйомом через Смотрич, прийміть до відома наступне:

1. маршрут через Смотрич коротше, тому швидше, однак підйом переважно лісом і до вершини Смотрича доведеться йти по стежці круто вгору - сумнівне задоволення, хоча і економить час;

2. маршрут через Вухатий Камінь проходить чудовими Смотрицькими водоспадами, він, хоч і довше, але простіше і живописней, та й сама гора Вухатий Камінь заслуговує на окрему увагу туристів.

*Дзембронські водоспади.* Потік високогірного струмка Мунчель утворює серію прекрасних каскадів, сумарна висота яких досягає 100 м. Якщо вимірювати кожен каскад окремо, то найзначніший скидає воду з висоти в 10 м.

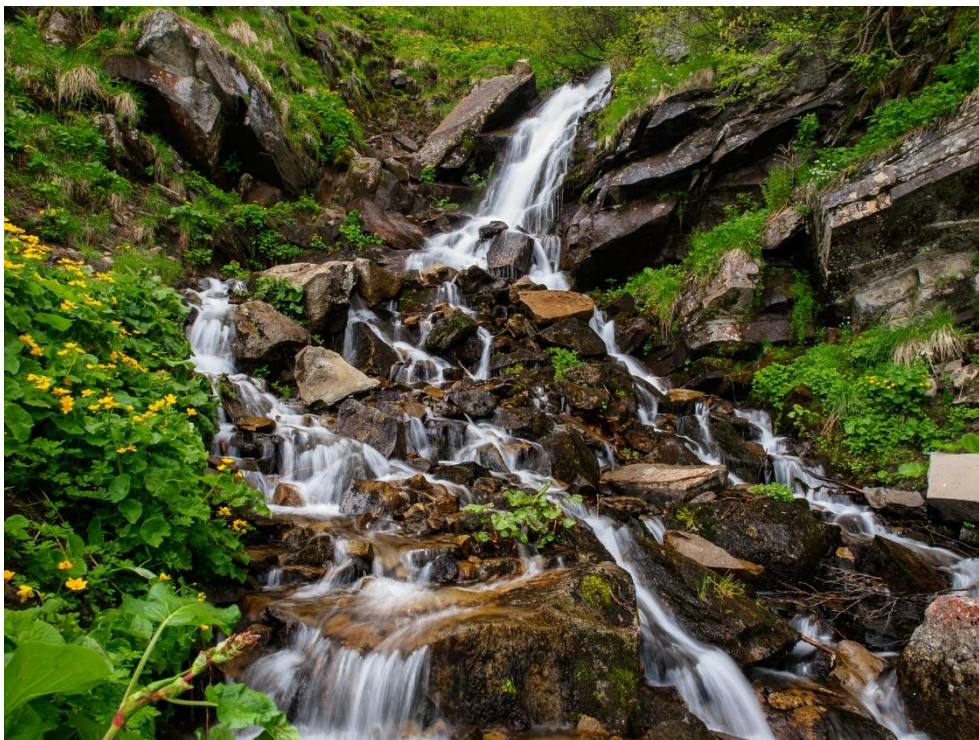


Рис. 3.3. Дзембронські водоспади

Гора Смотрич (1898 м). Має стрімкі, подекуди обривисті схили, на підходах до вершини - скелясті виступи, вершина повністю кам'яна. Через Смотрич можна підніматися на Піп-Іван, якщо хочете зберегти трохи часу і відчуваєте в собі впевненість швидше пройти по крутому схилу на цю вершину, чим довше йти пологими стежками, що ведуть через Вухатий Камінь.





Рис.3.4. Гора Смотрич

Різниця у відстанях: тривалість маршруту з Дземброні через Смотрич до обсерваторії - 10 км. А через Вухатий Камінь - близько 12 км.

### **1 маршрут**

Маршрут: КПП Шибене - пол. Веснарка - оз. Марічейка (1510 м) - Чорна Гора (2020 м) - г. Вухатий Камінь (1864 м) - с. Дземброня (Берестечко).

Дистанція: 19 км

Тривалість: 1 день

Темп: середній

*День 1. 14 км*

Вранці поїзд привозить туристів до Івано-Франківська, звідки на рейсовому автобусі вони відправляються у Верховину. Звідси замовний автобус забирає туристів в гори.

Піша частина маршруту починається з КПП Шибене, звідки учасники проходять дуже красивим маршрутом через Дівочий ліс повз озеро Марічейка, яке оповите таємницями і легендами.



Рис.3.5. Озеро Марічейка

Після біля озера учасники продовжують шлях до головної мети маршруту - гори Піп Іван Чорногірський (Чорна Гора). Це унікальна вершина - саме з неї починається найвищий гірський хребет в українських Карпатах - Чорногорський хребет. А ще саме тут знаходиться відома обсерваторія Білий Слон. Обсерваторія не функціонує вже більше 70 років, але добре збереглася.



Рис.3.6. Обсерваторія Білий Слон

## День 2. 12 км

Рано вранці учасники встають і насолоджуються світанковим сонцем. Починається неспішний спуск, що проходить через гору Вухатий Камінь. Цю гору можна легко впізнати серед інших карпатських вершин завдяки високим скельним виходів з тіла гори. У народі їх називають «церквами» або «вухами».



Рис.3.7. Гора Вухатий Камінь

Учасники продовжують маршрут через Смотрицькі водоспади, висота яких досягає 100 метрів. Учасники милуються каскадом потоку Мунчель, а найсміливіші - зможуть скупатися в крижаній воді!

Потім учасники виходять на полонину, дорога через яку дуже скоро виведе до с. Дземброня. Звідси туристів забирає замовний автобус до Верховини, а далі на рейсовому автобусі учасники відправляються до Івано-Франківська. Тут можна буде повечеряти в затишному кафе, а ввечері поїзд відвезе учасників додому.

### 2 маршрут

Маршрут: с. Дземброня - пл. Щівка - Вухатий камінь - г. Смотрич - г.Піп Іван - озеро Марічейка - с.Шибене

Дистанція: 21 км

Тривалість: 1 день

Темп: середній



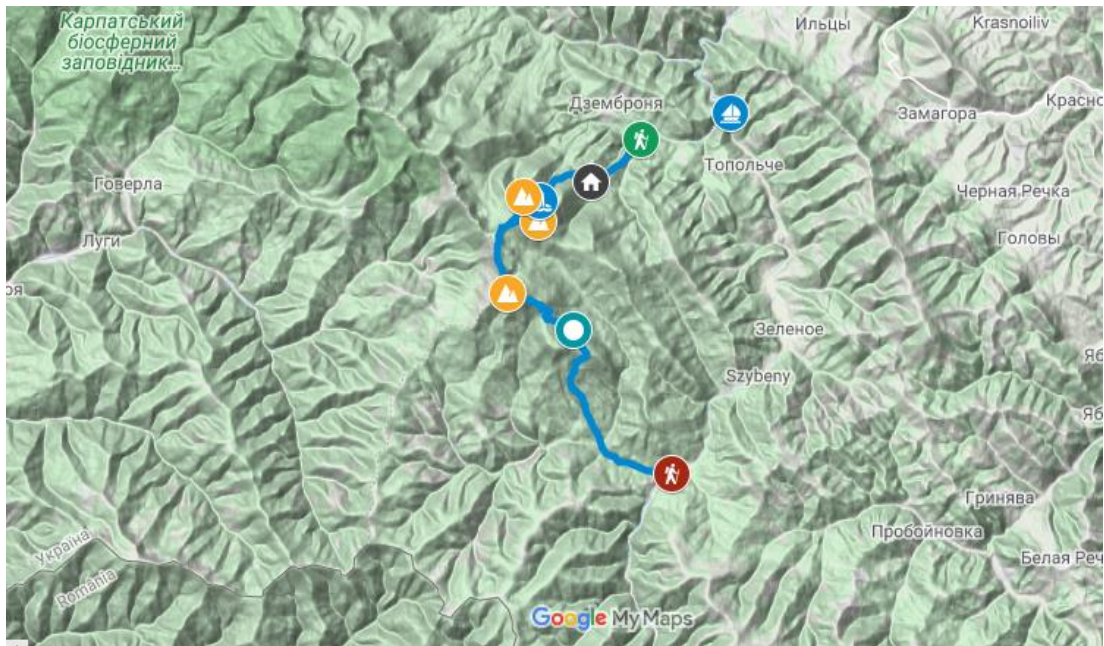


Рис.3.8. Маршрут на гору Піп Іван

Зустріч на залізничному вокзалі в Івано-Франківську о 8:00 або в тому місці де потрібно забрати групу.

Автобусом туристи хдуть до села Дземброня. Від туди і починається підйом на Черногірський хребет. Трансфери вибираємо в залежності від кількості людей і вашого бажання.

На шляху вода є скрізь крім вершини. Місцевість лісиста тільки біля підніжжя масиву.

Підйом стабільний, без будь-яких жорстких перепадів. Найважчу ділянку біля гори Смотрич.

З вершини відкриваються захоплюючий дух картини Карпат: хребти Чорногори, Свидовець, Мармаросів, а для повноти враження, польські Татри і території румунських Карпат (за умови ясної погоди).

Каскад водоспадів «Дзембронські» - це явище місцевої природи дуже вражає. Учасники їх побачать на підході до Вухатого каменю.

Якщо спускатися в Шибене, то на шляху буде гарне льодовикове озеро Марічейка.



Фініш село Шибене або Дземброня. Відправляємося туди автобусом на Івано-Франківськ. Прибуття в Івано-Франківськ 20:00.

### **3 маршрут**

Маршрут: Сел. Верховина - м Кринта - г. Кринта - полонина Скупова - Угорські скелі - Угорські скелі - полонина Лудова - Пол. Лудова - сел. Шибене - пол. Веснарка - оз. Марічейка - Оз. Марічейка - г. Піп-Іван (2020) - Дземброньські водоспади - сел. Дземброня -

Дистанція: 69,5 км

Тривалість: 7 днів

Темп: середній

*День 1. 9.5 км.*

Група зустрічається в Івано-Франківську о 10:30 ранку, переїжджає в село Верховина і виходить штурмувати прилеглу вершину Кринта. Дорога йде по мальовничому карпатському селу, потихеньку відходячи в гори. До вечора, втомлені і задоволені, учасники вийдуть на майданчик з видом на тепер таку далеку Верховину.

Набір висот: підйом 750 м.

*День 2. 13 км.*

Від Кринта в сторону Румунії тягнеться рівний безліса хребет. Приємно, що рівний: сьогодні буде легко йти по маршруту. І приємно, що безліса: звідси видно далекий Піп-Іван - мета цього маршруту. До вечора група прийде до Угорських скель. Тут так мальовничо, що не можна поруч не встати табором.

Набір висот: підйом 100 м, спуск 200 м.

*День 3. 11 км.*

Від Угорських скель група піде в карпатські ліси, стародавні і колоритні. А все для того, щоб до кінця дня вийти на полонину Лудова.

Набір висот: підйом 200 м.

*День 4. 14.5 км.*

Першу половину дня туристи будуть спускатися в село Шибене. А потім - підніматися до гірського озера Марічейка. Озеро сховалося серед дрімучих

смерек, і не можна зрозуміти, де воно, поки не підійдеш впритул. Проте це одне з наймальовничіших карпатських озер.

Набір висот: спуск 600 м, підйом 650 м.

*День 5. Днювання на озері Марічейка.*

Відпочинок перед завтрашнім сходженням на Піп-Іван.

*День 6. 15 км.*

Спочатку туристи вийдуть на громаду Піп-Івана, оглянуть обсерваторію і Черногорський хребет, який лежить під вершиною. Потім буде сходження популярними Дземброньськими водоспадами, захованими під одним зі схилів. А до вечора фініш буде в будинку, де з'явиться можливість прийняти душ та охочим - лазню перед завтрашнім переїздом.

Набір висот: підйом 500 м, спуск 1200 м.

*День 7. Від'їзд додому. 0 км*

Не поспішаючи, поснідавши, група сідає в спеціальний транспорт і виїжджає в Івано-Франківськ.

## ВИСНОВКИ

Відповідно до поставленої мети та завдань, які зазначені у вступі дослідження, були зроблені наступні висновки.

1. Серед великих за площею та важливих за своїм природно-ресурсним, еколого-економічним та туристично-рекреаційним значенням регіонів Європи досить вагоме місце посідають Карпати. Вдале географічне положення Карпат на стику кількох країн, відносно добрий рівень розвитку транспортних сполучень, загалом задовільний стан довкілля разом з унікальними етнографічним розмаїттям і багатим історико-культурним надбанням створюють додаткові можливості для прискореного розвитку різних галузей господарства, але передовсім для туризму та рекреації. Карпатський регіон має чи не найбільші у Європі запаси лікувальних мінеральних вод та грязей, які необхідними для оздоровлення мільйонів людей в умовах зростаючої інтенсифікації виробництва, загострення стресових ситуацій, поширення різних видів захворювань та потреби профілактики стану здоров'я.

2. Карпатський регіон має значний потенціал для розвитку різних видів туризму. Мальовничі пейзажі, рельєф, кліматичні умови створюють надзвичайно сприятливий фон для короткотривалого відпочинку. Карпати – єдиний регіон держав, умови якого придатні для розвитку гірськолижного спорту на рівні світових стандартів. Вони мають високий потенціал рекреаційної місткості території. Площа використуваних та за резервованих для рекреації ландшафтів становить 616,7 тис.га, а їх разова місткість при екологічно допустимих навантаженнях оцінюється у 1434,7 тис. осіб.

Карпати – прекрасні та суворі одночасно, тут на туристів чекають гучні водоспади і безкраї простори гірських хребтів, густі смерекові ліси і кам'яні розсипи, мальовничі вершини і потопають у зелені полонини, смачна джерельна вода, потріскуюче багаття, нові знайомства і дивовижні історії. Карпатські гори не завжди бувають привітними, але вони не залишать туристів

байдужими. Саме такі фактори найбільше приваблюють туристів спробувати свої сили у походах.

3. Випробовування себе в суворих умовах гір та духовне наповнення, дикий відпочинок – це вибір активних та спортивних людей. Однак, громада регіону також повинна бути зацікавленою у задіянні свого природно-рекреаційного багатства. Так, досить актуальним стає питання включення цього виду відпочинку у всі можливі взаємозв'язки: міжгрупові (колективні) та міжособисті, міжгалузеві, міжрегіональні, що формуються конкретними економічними і соціальними інтересами жителів області. Проте, зусиллями одного, хай і дуже авторитетного та досвідченого у справах екотуризму, Карпатського біосферного заповідника проблеми не розв'язати. Державне агенство з розвитку туризму періодично організовує он-лайн конференції з представниками регіонів для презентації нових туристичних маршрутів, які функціонуватимуть у 2021 році. З умовами карантинів та наслідками вірусу COVID-19 розвиток туристичних дестинацій, особливо походів хребтами Карпат в Україні, – актуальний напрямок організації відпочинку. Розвиток пішохідного туризму можливий за умов спільних зусиль усіх зацікавлених сторін і за активної підтримки держави ці зв'язки потенційно можуть стати новою реальністю суб'єктивних відносин галузі. Коли вони працюють, вони формують сприятливіші інвестиційні умови для подальшого розвитку регіону. Багатоетнічні та традиційні гірські райони регіону добре підходять для досліджень, освіти, етнічного та сільського туризму.

4. Саме значний рекреаційний потенціал Карпатського регіону, на нашу думку, є провідною передумовою активізації процесів розвитку туризму на регіональному рівні. Власне, населення регіону, яке формує його інтелектуальний потенціал, є джерелом ділової активності і забезпечує в сучасних умовах прогресивні тенденції розвитку окремих сфер регіональної економіки.

5. Висока мобільність населення Карпатського регіону, безумовно, також сприяє активізації транскордонного співробітництва та

зовнішньоекономічних зв'язків. Рекреаційний потенціал регіону, який базується, головним чином, на наявних природних та історико-культурних ресурсах, також активізує транскордонну співпрацю. Отже, за своєю сутністю активізація розвитку рекреаційної та туристичної діяльності в регіоні є теж одним із напрямків трансформації економіки Карпатського регіону у напрямку розвитку туризму в Україні.

## СПИСОК ВИКОРИСТАНИХ ДЖЕРЕЛ

1. Активне впровадження та використання альтернативних джерел у Буковелі. URL: <https://versii.if.ua>
2. Байцар А. П. Верхня межа лісу в ландшафтах Українських Карпат, її охорона та оптимізація // Вісник Львів. ун-ту серія географ. Вип. 45. Львів, 2014. С. 15-19.
3. Гобела В. В. Огляд економічних, соціальних та екологічних загроз Карпатському регіону // Науковий вісник НЛТУ України. 2017. Випуск 20. С.81-87.
4. Гудзь П. В. Механізм розвитку курортно-рекреаційних територій у сучасних умовах: Автореферат дис... д.е.н.: 08.10.01. Донецьк, 2013.36 с.
5. Гюнтер П. Синя Економіка. 10 років, 100 інновацій, 100 мільйонів робочих місць. Доповідь Римського Клубу. Видання «Risk Reduction Foundation», 2017. 320 с.
6. Гаман П. І. Формування механізмів прискореного інноваційного розвитку рекреаційного потенціалу Карпатського регіону України // Економіка та держава. 2018. С. 82-83.
7. Гобела В. В. Огляд економічних, соціальних та екологічних загроз Карпатському регіону / В.В. Гобела // Науковий вісник НЛТУ України. 2010. Вип. 20.13. С. 81-87.
8. Голод А.П. Екологічна безпека туризму в регіоні: суть та шляхи забезпечення // Науковий вісник НЛТУ України. 2012. Вип. 22.03. С. 84-88.
9. Гаврилюк С.П. Конкурентоспроможність підприємств у сфері туристичного бізнесу: Навчальний посібник. К.: Київський нац. торг-екон. ун-т, 2016. 180 с.
10. Гілецький Й. Р. Географія Івано-Франківської області: Посібник для 8- 9 класів загальноосвітніх шкіл. 2015. 59 с.

11. Гілецький Й. Р. Географія Українських Карпат: лекції з курсу «Фізична географія України». 2017. 177 с.
12. Жученко В. Б «Розвиток туристсько-рекреаційної діяльності на Україні: передумови та перспективи» // Регіональні перспективи. 2015. №1 (14). С. 45-51.
13. Жученко В. Б. Стратегічні проблеми розвитку рекреаційно-туристичного комплексу України // Економіка України. 2018. № 1. С 174.
14. Державна служба статистики України. URL: <http://www.ukrstat.gov.ua>
15. Діденко О.А. Розвиток кластерних систем як засіб конкурентоспроможності національної економіки // Формування ринкових відносин в Україні. 2018. № 1. С. 37-42.
16. Дейнека О. І. Кластери та конкурентоспроможність прикордонних територій // Регіональна економіка. 2018. № 2. С. 276-279.
17. Долішній М. Регіональна соціально-економічна політика // Регіональна економіка. 2017. № 2. С.16-27.
18. Денисик Г. І. Сучасне антропогенне ландшафтознавство та основні напрями його розвитку // Україна : географія цілей та можливостей. К. : Лисенко М. М., 2012. Т. 1. С. 94- 97.
19. Денисик Г. І. Антропогенне ландшафтознавство: навчальний посібник. Ч. І. Глобальне антропогенне ландшафтознавство. Вінниця: Едельвейс і К, 2015. 336 с.
20. Зазгарська И.Б. Проблемы и перспективы развития туризма на территории украинских Карпат. URL: <http://tourlib.net>.
21. Зобов А. Инновационные кластеры: системный подход // Маркетинг. 2016. № 3. С. 14-21.
22. Іванов Є. Ландшафти гірночно-промислових територій. Львів: Видав. центр ЛНУ ім. Івана Франка, 2017. 334 с.
23. Карпати інфо. URL: <http://www.karpaty.info/>

24. Славсько - курорт Карпат. URL: <http://slavsko.info/podyomniki-slavsko.html>]
25. Клапчук О. Гірськолижний туризм у Львівській області: сучасний стан та перспективи розвитку // Наукові записки. Серія: географія. 2015. С. 123-129.
26. Карти Українських Карпат. URL: [http://www.rastermaps.com/?page\\_id=77](http://www.rastermaps.com/?page_id=77)
27. Кравців В.С. Регіональна політика сталого розвитку гірських територій України: сучасний стан та напрямки вдосконалення / // Сталий розвиток Карпат та інших гірських регіонів Європи. Ужгород, 2010. С.21-27.
28. Міхелі С. В. Українські ландшафтознавчі школи: історія становлення, теоретико-методологічний фундамент, основні напрями // Історія Української географії та картографії. Тернопіль, 2007. С. 55-59.
29. Менеджмент туристичної індустрії. За ред. І.М. Школи. Чернівці: Книги XXI, 2005. 596 с.
30. Манів З. О. Регіональна економіка. Львів: Магнолія, 2006. 638 с.
31. Офіційний сайт горнолыжного курорта «Буковель». URL: <http://bukovel.com/ru/>.
32. Офіційний сайт Закарпатської обласної державної адміністрації. Обласний комітет з економічних реформ. Програма створення Наукового парку «Ужгородський національний університет. URL: <http://www.carpathia.gov.ua/ua/publication/content/5180.htm>.
33. Портер Майкл. Конкуренція // Пер. с англ.; Уч. пос.М.: Дом «Вільямс», 2001.496 с.
34. Семенов В. Регіональний рекреаційний кластер у контексті структурної перебудови економіки регіону // Регіональна економіка. 2016. №3. С.78-89.
35. Смаль І. В. Основи географії рекреації і туризму; Ніжинський держ. педагогічний ун-т ім. Миколи Гоголя. Ніжин: Видавництво НДПУ ім. Миколи Гоголя, 2014. 264 с.

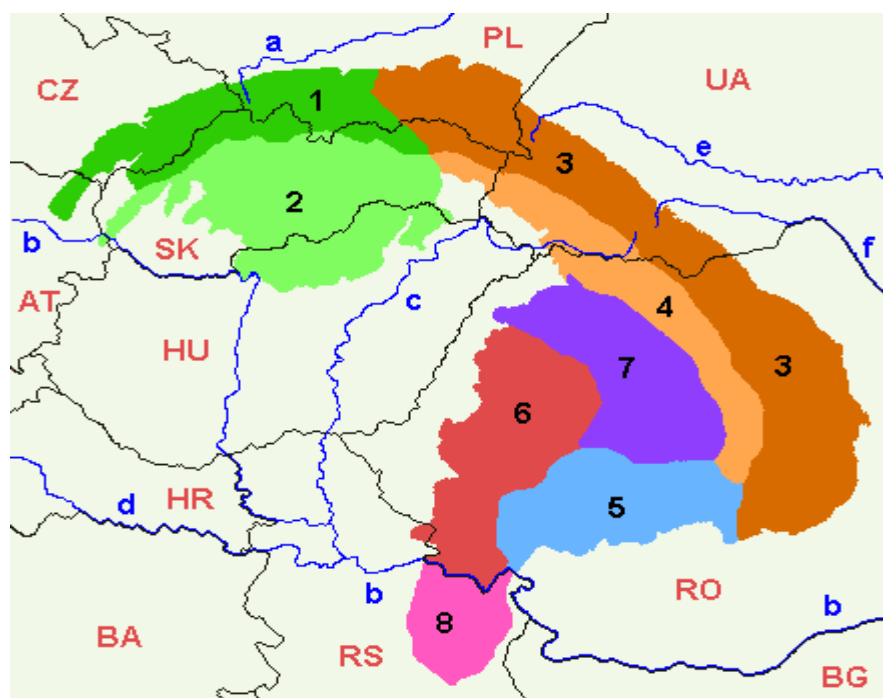


36. Стратегія розвитку та маркетингу туризму Івано-Франківської області. URL: <http://frtt.if.gov.ua/>
37. ТОП-5: Лучшие горнолыжные курорты Украины. URL: <http://kultura.eizvestia.com/full/top-5-luchshie-gornolyzhnye-kurorty-ukrainy>.
38. Тринько Р. І. Туризм як фактор соціально-економічного відродження // Науковий вісник НЛТУ України. 2017. Вип. 22.8. С. 54–63.
39. Тодосійчук В.Л. Регіональна економіка. Вінниця: ВДАУ, 2008. 434 с.
40. Химинець В. В. Еколого-економічні засади сталого розвитку Закарпаття Монографія. Ужгород: Карпатська Вежа. 2004. 212 с.
41. Химинець В. В. Еколого-економічні засади сталого розвитку Карпатського регіону // Карпатська конференція з проблем охорони довкілля CARPATIAN ENVIRONMENTAL CONFERENCE CEC-2011: матеріали міжнар. наук.-практ. конф., Мукачєво-Ужгород, 15-18 травня 2018 р. С.10-18.
42. MasterCard Global Destination Cities Index. URL: Access to the resource <http://newsroom.mastercard.com/digital-press-kits/mastercard-global-destination-cities-index-2015/>

## ДОДАТКИ

## ДОДАТОК А

### Карта Карпатських гір (рельєф)



### Гори Карпати

1. Зовнішні Західні Карпати
2. Внутрішні Західні Карпати
3. Зовнішні Східні Карпати
4. Внутрішні Східні Карпати
5. Трансильванські Альпи (Південні Карпати)
6. Західні Румунські Карпати
7. Трансильванське плато
8. Сербські Карпати

Карта Карпатських гір



Структура гірськолижних курортів Карпатського регіону



## Карпатські курорти за типами

№ п/п	Тип курорту	Характеристика
1.	<b>ГІРСЬКОЛИЖНІ КУРОРТИ</b>	
	<b>Закарпатська область</b>	Драгобрат, Жденієво, Ізки, Красія, Подобовець, Пилипець, Поляна, Рахів, Синяк, Солочин, Ясиня
	Івано-Франківська область	Буковель, Яблуниця, Косів, Шешори, Вишків, Верховина
	<b>Львівська область</b>	Волосянка, Орявчик, Розлуч, Славсько, Тисовець
	Чернівецька область	Мигово
2	<b>SPA-КУРОРТИ</b>	
	Цей тип курортів ще називають бальнеологічними, оскільки вони пропонують лікування та оздоровлення за допомогою мінеральних вод.	
	Закарпатська область	Поляна, Солочин, Шаян, Кваси, Солотвино, Берегове, Косонь, Лумшори, Вигоградів
	Львівська область	Великий Любінь, Моршин, Східниця, Медобори
3.	<b>СІЛЬСЬКИЙ ЗЕЛЕНИЙ ТУРИЗМ</b>	
	Такий вид туризму передбачає відпочинок у сільському середовищі, не знижуючи та не змінюючи його, натомість використовуючи його цінності. Головними принадами цього відпочинку є екологічно чисте середовище, сільгоспродукти з власного господарства, культура і звичаї місцевого населення. В Україні таким відпочинком помилково вважають будь-яке перебування в сільській місцевості.	
	Гуцульщина	Верховинський район, Косівський район (села Шешори, Прокурава)
	Бойківщина:	Рожнятівський район
4.	<b>КУЛЬТУРНО-ІСТОРИЧНО-ПІЗНАВАЛЬНИЙ ТУРИЗМ</b>	
	<b>Закарпатська область</b>	Виноградів, Мукачево, Ужгород, Хуст
	<b>Івано-Франківська область</b>	Галич, Коломия, Косів, Криворівня, Манява, Рогатин, Яремче
	<b>Львівська область</b>	Жовква, Замки Львівщини, Львів, Урич (Тустань)
5.	<b>МІСЦЯ ДЛЯ СПОКІЙНОГО ВІДПОЧИНКУ</b>	
	<b>Закарпатська область</b>	Кваси, Малий Березний
	<b>Івано-Франківська область</b>	Гута, Кузьминець, Осмолода, Прокурава, Шешори
	<b>Львівська область</b>	Розлуч
6.	<b>АКТИВНИЙ ВІДПОЧИНОК ВЛІТКУ</b>	
	<b>Закарпатська область</b>	Малий Березний, Тур'я Пасіка
	<b>Івано-Франківська область</b>	Буковель, Осмолода
	<b>Львівська область</b>	Орів, Славсько