

МІНІСТЕРСТВО ОСВІТИ І НАУКИ УКРАЇНИ
НАЦІОНАЛЬНИЙ АВІАЦІЙНИЙ УНІВЕРСИТЕТ
Кафедра організації авіаційних робіт та послуг

ДОПУСТИТИ ДО ЗАХИСТУ

Завідувач кафедри

_____ /Разумова К.М./

«_____» _____ 2021 р.

**ДИПЛОМНА РОБОТА
(ПОЯСНЮВАЛЬНА ЗАПИСКА)**

**ВИПУСКНИКА ОСВІТНЬОГО СТУПЕНЯ
«БАКАЛАВР»**

Тема: «Забезпечення ефективності організації вантажних перевезень»

Виконавець: Сашка Владислав Вікторович

Керівник: Клименко Вікторія Вікторівна

Консультант: Клименко Вікторія Вікторівна

Нормоконтролер: Герасименко Ірина Миколаївна

Київ 2021

НАЦІОНАЛЬНИЙ АВІАЦІЙНИЙ УНІВЕРСИТЕТ

Факультет транспорту, менеджменту і логістики

Кафедра організації авіаційних робіт та послуг

Спеціальність 275 «Транспортні технології (на повітряному транспорті)»

Спеціалізація 275.04 «Транспортні технології (на повітряному транспорті)»

Освітньо-професійна програма «Мультиmodalьний транспорт і логістика»

ЗАТВЕРДЖУЮ

Завідувач кафедри

_____ /Разумова К.М./

«_____» _____ 2021 р.

ЗАВДАННЯ

на виконання дипломної роботи

Сашки Владислава Вікторовича

1. Тема дипломної роботи (проекту): «Забезпечення ефективності організації вантажних перевезень» затверджена наказом ректора від «26» квітня 2021 року № 656/ст.
2. Термін виконання проекту (роботи): з 17 травня 2021 р. по 20 червня 2021р.
3. Вихідні дані до роботи (проекту): загальна та статистична інформація ТОВ «Нова Пошта».
4. Зміст пояснювальної записки: загальна характеристика підприємства, аналіз виробничо-фінансової та зовнішньоекономічної діяльності ТОВ «Нова Пошта», ефективність діяльності транспортних підприємств, основні напрями розвитку організації вантажних перевезень ТОВ «Нова Пошта», методи підвищення ефективності організації і управління вантажними перевезеннями.
5. Перелік обов'язкового графічного (ілюстрованого) матеріалу: динаміка показників виробничо-фінансової та зовнішньоекономічної діяльності ТОВ «Нова Пошта», 11 рисунків, 10 таблиць.

6. Календарний план графік

№ п/п	План дипломної роботи	Термін виконання	Відмітка про виконання
1.	Збір статистичної інформації щодо виробничих показників ТОВ «Нова Пошта».	15.04.2021 – 20.04.2021	виконано
2.	Збір статистичної інформації щодо фінансово-господарської діяльності ТОВ «Нова Пошта».	21.04.2021 – 07.05.2021	виконано
3.	Написання аналітичної частини. Аналіз статистичних показників, визначення проблем і перспектив розвитку транспортно-логістичного підприємства.	08.05.2021 – 10.05.2021	виконано
4.	Написання проектної частини. Визначення основних напрямів розвитку організації вантажних перевезень ТОВ «Нова Пошта» підприємства, методи підвищення ефективності організації і управління вантажними перевезеннями.	11.05.2021 – 25.05.2021	виконано
5.	Написання та оформлення вступу та висновків дипломної роботи.	26.01.2021 – 04.06.2021	виконано
6.	Оформлення пояснювальної записки та підготовка презентації.	05.06.2021 – 10.06.2021	виконано

7. Дата видачі завдання: «17» травня 2021 р.

Керівник дипломної роботи (проекту) _____ Клименко В.В.
(підпис керівника)

Завдання прийняв до виконання _____ Сашка В.В.
(підпис випускника)

РЕФЕРАТ

Пояснювальна записка до дипломної роботи «Забезпечення ефективності організації вантажних перевезень»: 58 сторінок, 11 рисунків, 10 таблиць, 21 використане джерело.

КЛЮЧОВІ СЛОВА: ВАНТАЖНІ ПЕРЕВЕЗЕННЯ, ОРГАНІЗАЦІЯ ВАНТАЖНИХ ПЕРЕВЕЗЕНЬ, ЕФЕКТИВНІСТЬ, ОСОБЛИВОСТІ ПЕРЕВЕЗЕННЯ, ВАНТАЖОВІДПРАВНИК, ПЕРЕВІЗНИК.

Об'єкт дослідження – товариство з обмеженою відповідальністю «Нова Пошта».

Предмет дослідження – ефективність організації перевезення вантажів ТОВ «Нова Пошта».

Мета дипломної роботи - дослідження теоретичних та практичних аспектів, обґрунтування практичних рекомендацій щодо підвищення ефективності вантажних перевезень на підприємстві.

Методи дослідження. Методологічну і теоретичну основу дослідження склали праці вітчизняних і зарубіжних науковців. У своєму дослідженні автор застосовує системний, структурно-функціональний методи аналізу, статистичний метод, метод порівняння та узагальнення.

В аналітичній частині проаналізовано загальну транспортну діяльність ТОВ «Нова Пошта».

У проектній частині запропоновано шляхи підвищення ефективності вантажоперевезень ТОВ «Нова Пошта».

Матеріали дипломної роботи рекомендується використовувати у навчальному процесі і в практичній діяльності фахівців з транспортних технологій.

ЗМІСТ

ПЕРЕЛІК УМОВНИХ ПОЗНАЧЕНЬ, СКОРОЧЕНЬ, ТЕРМІНІВ.....	6
ВСТУП.....	7
1. АНАЛІТИЧНА ЧАСТИНА.....	9
1.1. Загальна характеристика діяльності підприємства ТОВ «Нова Пошта».....	10
1.2. Аналіз виробничо-фінансових показників ТОВ «Нова Пошта».....	19
1.3. Аналіз зовнішньоекономічної діяльності ТОВ «Нова Пошта».....	27
2. ПРОЕКТНА ЧАСТИНА.....	33
2.1. Ефективність діяльності транспортних підприємств.....	34
2.2. Основні напрями розвитку організації вантажних перевезень ТОВ «Нова Пошта».....	43
2.3. Методи підвищення ефективності організації і управління вантажними перевезеннями.....	48
ВИСНОВКИ.....	53
СПИСОК ВИКОРИСТАНИХ ДЖЕРЕЛ.....	56

ПЕРЕЛІК УМОВНИХ ПОЗНАЧЕНЬ, СКОРОЧЕНЬ, ТЕРМІНІВ

ТЗ – транспортний засіб;

ТОВ – товариство з обмеженою відповідальністю;

ПДВ – податок на додану вартість;

ЗЕД – зовнішньоекономічна діяльність;

ДСТУ – Державні стандарти України;

УКТ ЗЕД – український класифікатор товарів;

СНД– Співдружність незалежних держав;

Млн. – мільйони

Рис. – рисунок

Рр. – роки

Табл. – таблиця

Тис.грн. – тисячі гривень

Л/год.–людино-години

ВСТУП

Кафедра організації авіаційних робіт та
послуг

НАУ 21.04.19 001 ПЗ

Виконав	Сашка В.В.			Літера	Арк.	Аркушів
Керівник	Клименко В.В.			Д	8	2
Консультант	Клименко В.В.			ФТМЛ 275.04 ⁷ МТ-402Б		
Н. контр.	Герасименко І.М.					
Зав. каф.	Разумова К.М.					

Автомобільний транспорт: галузь транспорту, що відповідає потребам населення та суспільному виробництву при перевезенні пасажирів та вантажів автомобільним транспортом. Низька інвестиційна привабливість, високі процентні ставки за позиками, несприятливі очікування компанії призводять до обмеження інвестиційних проектів, зниження попиту та споживання, уповільнення економіки в цілому, що, отже, це впливає на обсяг перевезень на ринку транспортних послуг, які за своєю природою забезпечують потреби населення та суспільне виробництво у транспорті вантажів. В таких умовах, особливо з огляду на значне зростання цін на паливо, яке головним чином зумовлене падінням національної валюти, виникає питання ретроспективного аналізу ситуації на ринку транспортних послуг, який окреслює існуючі тенденції та майбутні прогнози.

Варто відзначити місце транспортних послуг у структурі логістичного ринку та спеціалізацію компаній, що реалізують транспортну функцію: або для власних потреб, або для надання послуг третім особам.

В цій роботі під час дослідження буде приділено особливу увагу компанії ТОВ “Нова пошта”, для якої транспортна функція є профілем та визначальним фактором отримання прибутку. Ми проаналізуємо діяльність компанії з точки зору прибутковості та рентабельності вантажного транспорту різної місткості та призначення. Також розглянемо джерело доходу компанії, а саме механізм формування ставок транспортних послуг, проведемо аналіз зовнішньоекономічної діяльності, аналіз виробничо-фінансових показників товариства. Звернемо увагу на основні напрями розвитку організації вантажних перевезень. Запропонуємо методи підвищення організації ефективності та продуктивності вантажного транспорту шляхом запровадження автоматичного обладнання для спрощення навантажувально-розвантажувальних робіт.

1. АНАЛІТИЧНА ЧАСТИНА

Кафедра організації авіаційних робіт та
послуг

НАУ НАУ 21.04.19 001 ПЗ

Виконав	Сашка В.В.			АНАЛІТИЧНА ЧАСТИНА	Літера	Арк.	Аркушів
Керівник	Клименко В.В.				Д	9	23
Консультант	Клименко В.В.				ФТМЛ 275.04 ⁹		
Н. контр.	Герасименко І.М.				МТ-402Б		
Зав. каф.	Разумова К.М.						

1.1. Загальна характеристика діяльності підприємства ТОВ «Нова Пошта»

Заснована у 2001 році «Нова Пошта» - українська компанія, що забезпечує сервіс експрес-доставки документів, вантажів і посилок для фізичних та юридичних осіб. Група «Нова Пошта» пропонує своїм клієнтам - як юридичним особам, так і приватним особам - повний спектр логістичних і поштових послуг. У Групу входять українські та закордонні підприємства, які схематично представлені на рис. 1.1, зокрема «Нова Пошта», «НП Логістик», «ПОСТ ФІНАНС» і «Нова Пошта Ітернешнл». «Нова Пошта» - лідер логістичного ринку експрес-перевезень, що забезпечує просту доставку кожному клієнту – у відділення, поштомати, на адресу – і дозволяє тисячам підприємців створювати і розвивати бізнес не лише в Україні, але й за кордоном.

Мережа підприємства нараховує понад 2671 відділень по всій території України, а кількість відправлень перевищила 146 млн., за 2019 рік. «НП Логістик» - компанія, що надає послуги фулфілменту: зберігання товару на складах, комплектацію та відправку замовлень отримувачу. «ПОСТ ФІНАНС» - завдяки небанківській фінансовій установи, клієнти компанії здійснювали грошові перекази та операції з електронними грошима. «Нова Пошта Ітернешнл» розвиває та виходить на міжнародну мережу, щоб надавати клієнтам послуги експрес-доставки не лише в Україні, але й за кордоном. Група «Нова Пошта» працює із дотриманням усіх норм українського законодавства. У сукупності, Група перерахувала в бюджет країни близько 1,5 млрд грн податків і зборів за останні роки 2016-2020.



Рис. 1.1 Структура Групи «Нова Пошта»

Загальний штат працівників компанії перевищує 30 000 осіб.

Місія підприємства – спрощувати життя своїм клієнтам, робивши доставку легкою для життя і бізнесу. Для цього команда «Нова Пошта» впроваджує та удосконалює нові продукти і послуги, орієнтуючись на світові стандарти та кращий міжнародний досвід. Окрім відправки та отримання посилок та вантажів, у відділеннях «Нова Пошта» можна замовити додаткові послуги, щорозроблені з урахуванням побажань клієнтів. Нарис. 1.2 зображено кількість відділень, розташованих у всіх куточках України. Отже, як показує історія динамічного розвитку, вже понад 18 років компанія пропонує своїм клієнтам зручну, доступну та якісну послугу – доставку вантажів і кореспонденції в будь-яку точку України.

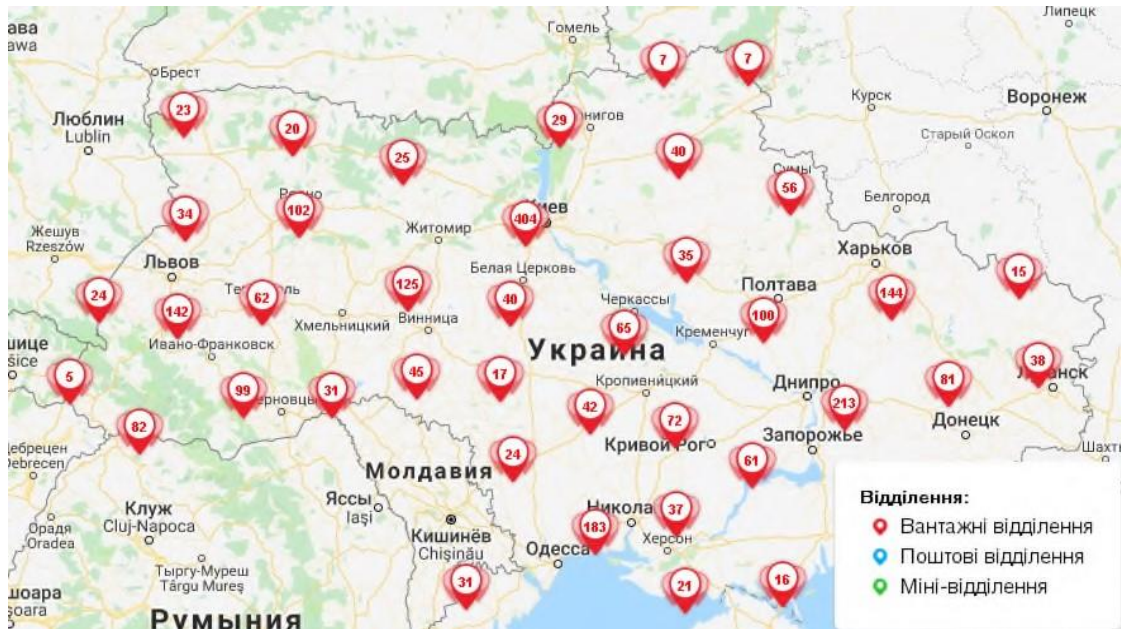


Рис. 1.2. Географія розташування відділень ТОВ «Нова Пошта»

Компанія ТОВ «Нова Пошта» пропонує наступні технології доставки

1. Двері – Двері.

Отримання вантажу або пошти заадресою з відправника та його доставку заадресою отримувача.

2. Склад – Двері.

Доставка вантажу з відділення компанії ТОВ «Нова Пошта» заадресою знаходження отримувача.

3. Двері – Склад.

Отримання вантажу заадресою відправника та його доставку до відділення компанії ТОВ «Нова Пошта» в місті отримувача.

Додаткові послуги які пропонує ТОВ «Нова Пошта» є такі:

1. Доставка та повернення вантажів до роздрібних мереж – передбачає доставку товару клієнта в будь-які торгово-роздрібні мережі (супермаркети, філіали, представництва, мережі автозаправок тощо) у будь-яку точку України. Цей вид партнерства дозволяє оптимізувати і спростити логістичні та організаційні процеси, відповідно до специфіки задоволення клієнтів.

2. Доставка палетованного вантажу – передбачає формування палети з окремих вантажів або перевезення сформованих палет за зниженими тарифами.

3. Доставка автомобільних шин і дисків – передбачає перевезення шин і дисків за зниженими цінами.
4. Зворотня доставка – передбачає повернення документів за вантаж відправнику.
5. Післяплата за товар – передбачає розрахунок за вантаж, суму вартості якого відправник доручає одержати транспортній компанії. Одержана сума надходить на банківський рахунок відправника.
6. Виклик машини – передбачає надання відправнику відповідного транспорту на обумовлений час під завантаження.
7. Переадресація – передбачає зміну типу послуги або адреси доставки вже оформленого вантажу за бажанням клієнта відправника.
8. Підйом вантажу на поверх – передбачає підйом вантажу на поверх при доставці за адресою. Маса одного місця вантажу не повинна перевищувати 75 кг. Замовити послугу може тільки клієнт відправника. Якщо вага відправлення поодній товарно-транспортній накладній менше 30 кг, послуга надається безкоштовно (без попереднього замовлення).
9. Зберігання вантажу – передбачає зберігання вантажу у відділенні ТОВ «Нова Пошта» 1 (один) календарний місяць з дня надходження вантажу. Безкоштовно вантаж може зберігатися протягом 5-ти робочих днів, включаючи день, коли він мав бути одержаний отримувачем. За зберігання вантажу на складі більше 5-ти днів нараховується доплата у розмірі 20% від вартості перевезення вантажу, без урахування суми комісії за кожний наступний робочий день.
10. Упаковка вантажу – передбачає пакування вантажу у найбільш зручний вид упаковки. Зазначимо, що послуга надається в кожному відділенні ТОВ «Нова Пошта». Пакування вантажу застосовується для уникнення пошкоджень при транспортуванні, складуванні, зберіганні, а також для захисту від впливу зовнішнього середовища.

Види упаковки: фірмові пакети, розраховані на 1-2 кг; картонний конверт; картонні коробки різних розмірів; мішок поліпропіленовий; обрешетування дерев'яне; палетування. Для захисту відправлення існують додаткові види

пакування: картонні коробки різних розмірів з ущільнювачем; повітрянопухирчаста плівка; стрейч-плівка; поролон; гофро-картон.

Впроваджена програма лояльності збільшує можливості - це винагорода активним клієнтам ТОВ «Нова Пошта». Мета її полягає в нарахуванні балів за кожну послугу з використаннями карти учасника і подальшим обміном накопичених балів на послуги компанії та спеціальні подарунки.

З кожним роком оператор збільшує кількість відділень в Україні. Так, їх динаміка представлена на рис. 1.3.

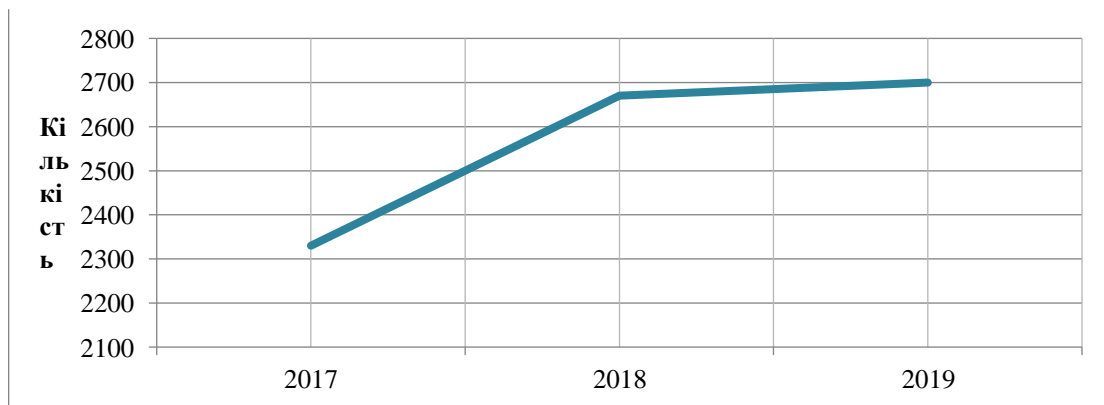


Рис. 1.3. Динаміка відкриття нових філій ТОВ «Нова Пошта» по Україні протягом 2017 – 2019 рр.

Організаційна структура ТОВ «Нова Пошта» дуже розгалужена, як це видно з рис. 1.4. Виходячи із даної організаційної структури підприємства ТОВ «Нова Пошта», можна побачити, що кожен підрозділ самостійний, але безпосередньо взаємно пов'язаний з іншими підрозділами організаційної системи підприємства. Результати роботи будь-якого підрозділу апарату управління оцінюються показниками, що характеризують реалізацію ними своїх цілей і завдань. По кожній підсистемі формуються «ієрархія» послідовності, а також правил роботи, охоплюючи всю організацію від верху до низу.

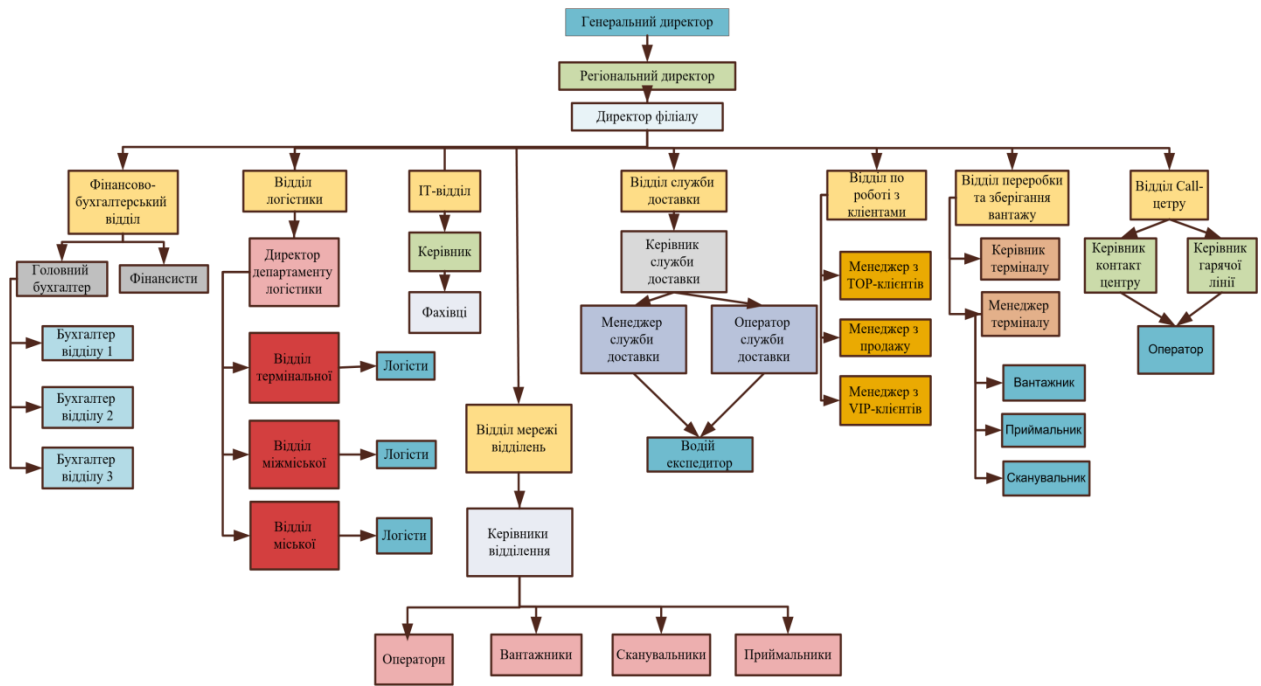


Рис. 1.4. Організаційна структура компанії ТОВ «Нова Пошта»

Далі представимо характеристику кожного з відділів компанії. Фінансово-бухгалтерський відділ в компанії ТОВ «Нова Пошта» працює з різними категоріями і групами клієнтів, розробляючи та втілюючи фінансові системи та інструменти, які забезпечують прибутковість компанії. Їх вплив є визначальним при виборі стратегічного напрямку, розробки портфолію чи планів розширення.

Бухгалтерський відділ забезпечує досягнення бізнес-результатів компанії, при веденні точних та своєчасних облікових записів згідно вимог законодавства. На основі даних бухгалтерського, податкового та управлінського обліку, компанія щодня приймає рішення щодо найвигідніших інвестицій, їх окупності та подальших планів.

Департамент логістики. Даний відділ підпорядковує під себе найбільшу завантаженість на ефективну роботу ТОВ «Нова Пошта». Оскільки в їх обов'язках є контроль міжміської логістики, міської логістики та термінальної логістики.

IT-відділ. Без IT – відділу неможливе ефективне управління сучасними інформаційними системами. За його допомогою забезпечується безперервна

робота ІТ – інфраструктури і таким чином активне функціонування всього бізнесу.

Основні функції ІТ-відділу:

- дослідження і відстеження новітніх інформаційних технологій;
- забезпечення безперервної роботи устаткування і користувачів;
- проектування, розробка, впровадження та супровід програмних продуктів;
- регулярне відстеження ситуації в бізнесі для задоволення інформаційних потреб компанії;
- формування потреб в капіталовкладеннях в технологічну інфраструктуру;
- підтримання високого рівня освіченості співробітників в сфері інформаційних технологій.

Відділ мережі відділень. Відділення ТОВ Нова Пошта є самостійним структурним підрозділом організації до яких звертаються по питанням отримання та відправлення вантажу.

Основними завданнями відділень є:

- прийом, огляд та видача вантажу клієнтові;
- надання цілісної та ефективної упаковки для відправлення вантажу;
- прийом заяв на переадресування, повернення вантажу, зміни дати доставки та зміни даних щодо одержувача вантажу;
- надання клієнтові інформації щодо роботи організації.

Відділ по роботі з клієнтами. Основне завдання цього відділу полягає у виконання поставлених планів продажу, пошуку нових та обслуговування вже існуючих клієнтів з дотриманням високих стандартів клієнтського сервісу. Менеджери відділу особисто зустрічаються з клієнтом, розроблюють комерційну пропозицію, узгоджують його потреби, за необхідності заключають договір та супроводжують клієнта на всіх етапах співпраці з нами. Важливість цього відділу для компанії важко переоцінити, адже його частка перевезень у структурі складає щонайменше 37%, що представлено на рис. 1.5.

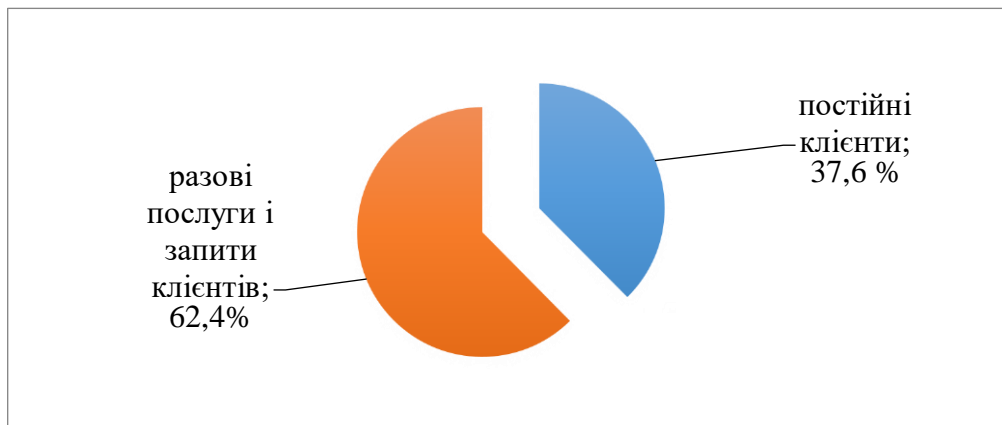


Рис. 1.5. Частка клієнтів в загальному обсязі наданих послуг за 2019 рік

Таким чином, можна зазначити, що компанія «Нова Пошта» - надійний партнер для більше ніж 80000 компаній, серед яких національні виробники та роздрібні мережі, мережі автозаправок, інтернет-магазини, представництва іноземних компаній та багато інших.

Далі проаналізуємо ринок конкурентів ТОВ «Нова Пошта».

1. ПП «Нічний експрес» здійснює регулярні вантажоперевезення по встановлених маршрутах по Україні з 2001 року. Для цього необхідно привезти вантаж в офіс «Нічного експреса» в місті відправлення або оформити заявку на виїзд. Отримувач може забрати його в будь-який зручний для нього час. Вартість доставки від 10 грн.

2. Ін - Тайм - експрес доставка вантажів по Україні. Доставляє вантажі вагою від 100 грам до 10 тонн на будь-який населений пункт України. Компанія пропонує:

- доставку вантажу протягом 1-2 робочих днів, на деяких напрямках - до 3 днів;
- вигідні тарифні пакети, зручну систему розрахунків;
- безкоштовне зберігання вантажу на складі до 10 днів;
- упаковку вантажів різних типів (від конверта до палети);
- дбайливе ставлення до вантажів, безпеку перевезення;
- програму «Ін-Тайм на ринках» (відкриті представництва на оптових ринках України).

3. «Автолюкс». З 1998 року компанія «Автолюкс» розпочала діяльність з перевезення вантажів. Цей вид послуг став першою організованою системою в нашій країні. Обладнано 80 офісів в 54 містах України для організації відправки та прийому вантажу. Все устаткування, транспортні засоби і велика частина нерухомості підприємства є власністю компанії. Виконує експрес-доставку не тільки вантажів в та пошти але і пасажирські перевезення. Вартість доставки від 13 грн.
4. Гюнсел - компанія заснована в 1997. З початку свого заснування метою компанії було забезпечити безпечне і комфортне перевезення пасажирів; а у вантажних перевезеннях - постійно розширюючись завдяки постійним інвестиціям, створити мережу, яка охоплювала б всю країну. Вартість доставки від 14грн .
5. Євро Експрес - компанія заснована в 2003 році і на сьогоднішній день налічує понад 700 співробітників в 82 представництвах по всій Україні. Перевезення від 0,01 кг до 20 т за 24 - 48 годин в більшості міст України. Вартість доставки від 20грн .
6. САТ - терміново доставляє вантажі від 5 грам до 5 тонн з виїздом до відправника та доставкою до дверей одержувача більш ніж в 250 населених пунктів України. Мережа підрозділів в 36 містах і щоденні рейси дозволяють доставляти товари одержувачам за 24-48 годин. Вартість доставки від 7грн .
7. Делівері - основна місія, це надати компаніям доступ до максимально широкого спектру послуг, забезпечити для кожного клієнта, незалежно від розміру компанії та обсягу бізнесу, високі стандарти обслуговування . Компанія здійснює автоперевезення відповідно до графіка вантажних перевезень. Існують наступні схеми доставки вантажу: «Складсклад», «Склад-Двері», «Двері-Склад», «Двері–Двері».
8. Укр пошта – це понад 12,8 тис. об'єктів поштового зв'язку: поштамти, поштові відділення, пересувні, сезонні відділення поштового зв'язку та точки присутності по всій Україні.

В рамках компанії сформувалося кілька векторів розвитку, серед яких - міжнародний напрямок («Нова пошта Інтернешнл»). У 2014 році «Нова пошта» відкрила представництва в Грузії та Молдові, а через рік вийшла на ринок міжнародної доставки в 200 країн світу.

У 2016 році американське видання Inc. включило компанію «Нова пошта» до рейтингу топ-5000 європейських компаній, що демонструють найшвидший темп розвитку.

Отже варто зауважити, що для глобальних перевізників, які в основному орієнтовані на міжнародні відправлення, головною проблемою сьогодні є митне законодавство, що гальмує розвиток міжнародних експрес-перевезень. Решта проблем чинить менший вплив на розвиток бізнесу транснаціональних компаній, і їх рішення залежить скоріше від самих компаній-операторів ринку експрес-доставки. Для національних операторів залишається на першому місці вирішення питання впровадження передових ІТ-технологій та повноцінних інвестиції в навчання персоналу. В цілому ринок на сьогоднішній день продовжує зберігати високі, за світовими стандартами, темпи зростання, що привертає все нових і нових гравців і тим самим підвищує конкуренцію.

1.2. Аналіз виробничо-фінансових показників ТОВ «Нова Пошта»

Економічний аналіз діяльності компанії передбачає надання об'єктивної інформації про використання наявного, інтелектуального та фінансового виробництва. Аналіз економічного та фінансового стану компанії проводиться із застосуванням коефіцієнтів, що дозволяють встановити взаємозв'язок одного показника з іншим. У світовій практиці існують групи показників, що описують стан власності на компанію; ліквідність компанії; економічна ефективність; фінансова стійкість (платоспроможність) компанії та прибутковість господарської та фінансової діяльності.

Основним узагальнюючим показником господарської діяльності ТОВ «Нова Пошта» є прибуток, порядок використання якого визначає вищий орган засновника. Джерелами формування доходів, а в подальшому і прибутку підприємства є:

- доходи, одержані від реалізації товарів та послуг, а також від інших видів фінансово-господарської діяльності;
- кредити банків та інших кредиторів;
- безоплатні або благодійні внески;
- майно, придбане підприємством на засадах, не заборонених чинним законодавством.
- приріст балансової вартості запасів;
- доходи від виконання довгострокових договорів; □ та інші доходи.

Проведемо аналіз основних економічних показників діяльності ТОВ «Нова Пошта» за період 2017-2019 рр. (табл 1.1). Даний аналіз дає змогу оцінити загальний поточний стан підприємства та фінансові можливості для подальшого розвитку.

Таблиця 1.1.

**Основні економічні показники фінансово - господарської діяльності ТОВ
«Нова Пошта» за період 2017 – 2019 рр., тис.грн.**

Вид доходів	Роки			Відхилення			
				абсолютне, +/-		відносне, %	
	2017	2018	2019	2019/ 2018	2019/ 2017	2019/ 2018	2019/ 2017
Дох.від реал.прод.	4746	4778	5833	755	787	22,1	22,9
Собіварт..реал.продук.	3409	3441	4231	790	822	22,9	24,1
Вал.приб. (збиток)	1337	1337	1602	265	265	19,8	19,8
Фінанс.результ. від опер. діяльності	626	790	1039	249	413	31,5	65,9
Чистий прибуток (збиток)	513	648	852	204	339	31,5	66,1

З наведених даних бачимо, що протягом 2017 – 2019 рр. дохід від реалізації продукції з кожним роком збільшувався. Найбільший за останні роки чистий дохід від реалізації продукції був у 2019 році і становив 5,833 млн. грн, що на 22,1% більше, ніж у минулому році і на 22,9 % більше ніж у 2017 році.

У 2019 р. відбулось підвищення собівартості виробленої продукції – на 790 тис.грн, що становить 22,9% в порівнянні з 2018 р., та на 822 тис.грн. (24,1%) в порівнянні з 2017 роком, це пов'язано зі збільшенням обсягів виробництва. Динаміку зміни основних економічних показників відобразимо на рис. 1.6.

Протягом аналізованого періоду часу ТОВ «Нова Пошта» має позитивний результат діяльності, спостерігається тенденція до підвищення: 2019 р. чистий прибуток збільшився на 339 тис. грн., тобто на 66,1% в порівнянні з 2017 р., порівняно з 2018 роком чистий фінансовий результат збільшився на 204 тис. грн. (31,5%). Тож, головним завданням, забезпечення організації ефективності вантажних перевезень ТОВ «Нова Пошта» є удосконалення логістичної діяльності підприємства; вибір вигідних маршрутів вантажних автомобільних перевезень, організація складської роботи на вантажних терміналах, депо, відділеннях.



Рис.1.6. Динаміка зміни основних економічних показників фінансової діяльності підприємства ТОВ «Нова Пошта» за 2017-2019 рр., тис. грн

Оцінка інтенсивності та ефективності діяльності підприємства повинна проводитися не тільки за показниками прибутку, але і за показниками прибутковості. Рентабельність - це відносний показник, який характеризує рівень ефективності, тобто прибутковість підприємства або його окремої складової.

Показники прибутковості більш повно характеризують кінцеві результати діяльності підприємства, ніж прибуток, оскільки їх величина показує взаємозв'язок між прибутком та наявними або використаними ресурсами. Показники прибутковості розраховуються на основі валового прибутку, операційного прибутку, загального прибутку або чистого прибутку. Формули розрахунку показників рентабельності наведені в табл. 1.2.

Таблиця 1.2.

Система показників рентабельності.

Назва показника рентабельності	Методика розрахунку показника
Валова рентабельність продаж	Відношення величини валового прибутку до суми виручки від реалізації продукції
Операційна рентабельність продаж	Відношення величини операційного прибутку до суми виручки від реалізації продукції
Чиста рентабельність продаж	Відношення величини чистого прибутку до суми виручки від реалізації продукції
Рентабельність продукції за валовим прибутком	Відношення величини валового прибутку до собівартості реалізованої продукції
Рентабельність власного капіталу	Відношення величини чистого прибутку до середньорічної вартості власного капіталу підприємства

Розрахуємо основні показники рентабельності ТОВ «Нова Пошта» та узагальнимо дані розрахунків у таблиці 1.3.

Таблиця 1.3.

Показники рентабельності ТОВ «Нова Пошта» за 2017-2019 роки, %

Показники	Роки			Абсолютне відхилення, +,-	
	2017	2018	2019	2019/ 2018	2019/ 2017
Валова рентабельність продаж	28,2	28,0	27,5	-0,5	-0,7
Операційна рентабельність продаж	13,2	16,6	17,8	1,2	4,6
Чиста рентабельність продаж	10,8	13,5	14,6	1,1	3,8
Рентабельність продукції (послуг) за валовим прибутком	39,2	38,9	37,9	-1,0	-1,3
Рентабельність власного капіталу	30,2	32,6	38,5	5,9	8,3

Аналізуючи діяльність ТОВ «Нова Пошта» за 2017-2019 рр. спостерігається збільшення загальної рентабельності. Але треба відмітити, що показник валової рентабельності продаж знизився, у 2017 р. він становив 28,2%, а у 2019 р. 27,5%, це пов'язано з тим, що була проведена неефективна політика ціноутворення.

У результаті зростання у 2017-2019 рр. фінансових результатів від операційної діяльності та чистого доходу від реалізації продукції - операційна рентабельність продаж зростала з кожним роком, у 2019 р. вона становила 27,5%, це на 4,6% більше ніж у 2017 р.

Чиста рентабельність продажів також зростала з кожним роком, у 2017 р., вона дорівнювала 10,8 %, а вже у 2019 р. – 14,6 %, а рентабельність власного капіталу зросла на 8,3 % за 3 роки та склала 38,5 % у 2019 р.

За аналізованій період, зменшився показник рентабельності продукції (послуг) на 1% та склав у 2019 році 37,9 %, це також пов'язано з не дуже ефективною політикою ціноутворення(рис. 1.7).



Рис.1.7. Динаміка показників рентабельності ТОВ «Нова Пошта» за 2017-2019 рр., %

Зааналізований період - 2016-2019 роки, прибуток отриманий від основної діяльності постійно збільшується (Рис.1.8).

Таким чином, можна зробити висновок, що компанія в цілому функціонує стабільно та прибутково. Економічна та фінансова діяльність компанії з точки зору короткострокової перспективи оцінюється за допомогою показників ліквідності та платоспроможності. Ліквідність компанії - це здатність та швидкість перетворення оборотних активів у грошові кошти з метою сплати поточних зобов'язань як у міру їх сплати, так і в простроченні. Можна зробити висновок, що всі розраховані коефіцієнти ліквідності зростають протягом трьох років. Коефіцієнт абсолютної ліквідності на кінець 2019 року становить 0,34, що на 0,04 більше від значення показника на кінець попереднього року.



Рис. 1.8. Динаміка доходів ТОВ «Нова Пошта»
протягом 2016 – 2019рр., тис. грн.

Поточний індекс ліквідності протягом 2018 - 2019 років залишався незмінним, але збільшився на 0,05 порівняно з показником на кінець 2017 року. Швидкий індекс ліквідності на кінець 2018 року має значення, що перевищує аналогічний показник на кінець 2017 року - на 0,12 . Зростання динаміки ліквідності компанії свідчить про поліпшення ситуації з оборотними коштами. Але важливо розглянути можливі напрямки покращення ліквідності і платоспроможності підприємства.

Загалом, оптимізація ліквідності компанії може здійснюватися за допомогою оперативного механізму фінансової стабілізації, тобто системи заходів, спрямованих на зменшення фінансових зобов'язань та збільшення грошових активів, які ці зобов'язання забезпечують.

Компанія може здійснювати свою фінансово-господарську діяльність спокійно і систематично лише тоді, коли у неї стабільне фінансове становище.

Стійкість фінансового стану компанії залежить від структури активів та джерел капіталу, а також балансу активів і пасивів компанії на функціональних засадах. Коефіцієнти, що характеризують фінансову стійкість підприємства та його характеристики, наведені в табл.1.4.

Система показників оцінки фінансової стійкості

Назва коефіцієнта	Характеристика коефіцієнта	Нормативне значення
Коефіцієнт автономії	Коефіцієнт визначається як відношення загальної суми власних коштів до підсумку балансу та характеризує ступінь незалежності підприємства від зовнішніх запозичень	$> 0,5$
Коефіцієнт забезпеченості власними оборотними коштами	Відображає ту частину оборотних активів, яка фінансується за рахунок власного капіталу	$> 0,1$
Коефіцієнт структури капіталу (фінансування)	Коефіцієнт характеризує залежність підприємства від залучених коштів	≤ 1

Коефіцієнт фінансової стійкості (платоспроможності або автономії) майже не змінюється, коливаючись з 2017 р. по 2019 р. в межах 0,98 – 0,99. Він не змінився у порівнянні даних 2018 і 2017 рр. На кінець 2019 р. порівняно з 2018 р. питома вага власного капіталу в загальній сумі коштів, авансованих в його діяльність зменшилась на 0,01.

Рівень залежності підприємства від повернутих засобів, згідно розрахованого коефіцієнта структури капіталу, мінімальний, у 2019 році порівняно з 2018 роком, цей показник виріс на 0,06. Значення наближається до одиниці, то це означає, що власники повністю фінансують своє підприємство, але все ж таки треба оптимізувати структуру капіталу, що може здійснюватись за такими критеріями: зменшення середньозваженої вартості сукупного капіталу; зростання рівня прибутковості (рентабельності) власного капіталу; мінімізація рівня фінансових ризиків.

1.3. Аналіз зовнішньоекономічної діяльності ТОВ «Нова Пошта»

Головною умовою зовнішньоекономічної діяльності є її ефективність. Компанії часто зазнають значних збитків через недостатнє техніко-економічне обґрунтування ефективності зовнішньоекономічної діяльності, відсутність оцінок вибору валюти ціни, валюти платежу та інших грошово-фінансових умов угоди.

На рівні бізнесу економічна ефективність зовнішньої торгівлі розуміється як ступінь збільшення доходу від зовнішньоторговельних операцій.

Критерієм ефективності є прибуток як основний показник ефективності.

Визначення ефективності зовнішньоекономічної діяльності визначає ступінь зацікавленості компанії у виході на світовий ринок, дозволяє обґрунтувати певні позиції щодо купівлі-продажу певних товарів чи послуг. Отримані дані можуть бути використані при розробці експортних планів, при оцінці структури та напрямків зовнішньої торгівлі.

Зовнішньоекономічна діяльність також є суттєвим фактором розвитку національного виробництва.

Ефективна зовнішньоекономічна діяльність ТОВ «Нова пошта» зміцнює експортний потенціал країни, підвищує конкурентоспроможність українських товарів та послуг на світових ринках, формує раціональну структуру експорту, залучає іноземні інвестиції, переоснащує сучасні компанії тощо. Отже, здійснення систематичної оцінки ефективності зовнішньоекономічної діяльності дозволяє підприємству розробити відповідні заходи щодо її вдосконалення.

Місія ТОВ «Нова пошта» - ефективно управляти потенціалом компанії. Завдання управління зовнішньоекономічною діяльністю ТОВ "Нова пошта": розширення зовнішніх ринків продажу послуг компанії; покращити якість послуг, що надаються, що експортуються за кордон; збільшити асортимент

товарів та послуг, що експортуються за кордон; збільшення суми прибутку від експортних операцій.

Водночас ТОВ «Нова пошта» орієнтується на своїх клієнтів, оскільки місія часто визначається з урахуванням купівельних інтересів та запитів, які задовольняє компанія.

В рамках компанії сформовано кілька векторів розвитку, включаючи міжнародне керівництво (Нова пошта Інтернешнл).

Доставка клієнтам за кордон здійснюється за адресою. Область доставки охоплює країни СНД, Європу, Північну та Південну Америку, Азію, Австралію та Океанію. Вартість послуги залежить від часу доставки - 3 або 7 днів - та ваги упаковки. На кожному етапі ви можете відстежувати рух упаковки.

Зараз «Нова пошта» працює за кордоном через таких партнерів, як UPS, DPD, DB Schenker і паралельно розвиває власну логістичну мережу. Центральна сортувальна станція знаходиться в Україні.

Поштові відділення вже є в Грузії та Молдові, де компанія працює більше 6 років. Серед переваг доставки до Молдови та Грузії є дзеркальні ставки імпорту-експорту без жодних прихованих комісій, фіксований час доставки та регулярні транспортні рейси. Завдяки своїм представництвам в обох країнах, Нова Пошта пропонує можливість надсилати та отримувати як з адреси, так і з відділення. У той же час компанія пропонує пришвидшене митне оформлення в ексклюзивній митній зоні та повне митне оформлення. Крім того, нещодавно було відкрито представництво в Чехії, яке незабаром з'явиться у Польщі. Крім того, наступного року вони планують відкрити офіси в Китаї та США.

Що стосується конкурентів «Нової пошти», понад 20 великих українських компаній (наприклад, ПАТ «Національний оператор») надають послуги з міжнародної поштової доставки та невеликих вантажів.

"Укрпошта", національний поштово-логістичний оператор ТОВ "Міст Експрес", "Нічний експрес"). Вони укладають контракти з інтернет-магазинами

Європи, США та Китаю. Поставки з найбільших інтернет-магазинів Китаю AliExpress, Taobao, Tmall та китайського підрозділу eBay окремим потоком йдуть через "Укрпошту".

Також "Укрпошта" розширила сферу послуг з консигнаційної консигнації "Consignment", завдяки якій клієнт може швидко отримати або відвантажити товари з Німеччини, Чехії, Словаччини та Естонії.

Крім того, в країні працюють представники іноземних кур'єрських служб, таких як FedEx, DHL, UPS та TNT Express, а також багато дрібних перевізників.

За допомогою статистичних даних ми проаналізуємо динаміку міжнародних послуг ТОВ «Нова пошта» (табл. 1.5).

Таблиця 1.5.

Динаміка загальної кількості відправлень та динаміка надання міжнародних послуг ТОВ «Нова Пошта» за 2017 – 2019 рр

Показники	Роки			Абсолютне відхилення, +/-	
	2017	2018	2019	2019/2018	2019/2017
у натуральному виразі, млн. шт					
Загальна кількість відправлень	102,1	145,8	174,2	28,4	72,1
з них, міжнародних відправлень	1,1	4,8	6,3	1,5	5,2

Слід зазначити, що питома вага міжнародних вантажів

ТОВ «Нова пошта» за останні роки значно зросло (рис. 1.9). Частка загальних статей на вітчизняному ринку поштових послуг також суттєво зростає.

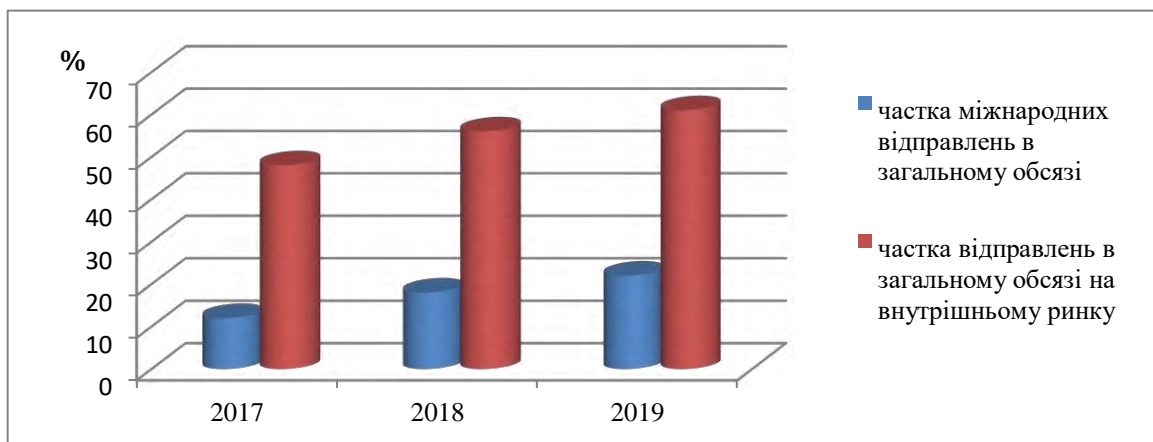


Рис.1.9. Частка відправлень ТОВ «Нова пошта»

Зовнішні операції ТОВ «Нова Пошта» у 2017 – 2019 роках, проводились із 117 країнами світу. Розглянемо географічну структуру міжнародних відправлень, яка наведена у табл. 1.6.

Таблиця 1.6.

Динаміка географічної структури міжнародних відправлень ТОВ «Нова Пошта» за 2016 -2018 роки, тис.шт.

Показники	Роки			Абсолютне відхилення, +/-	
	2017	2018	2019	2019/2018	2019/2017
Обсяг міжнародних відправлень у тому числі до:	1100000	4800000	6300000	1500000	5200000
Країн СНД	602000	2200000	2700083	500083	2098083
Європи	201050	1021500	1500030	478530	1298980
Азії	120500	742449	925751	183302	805251
Америци	144865	723000	810100	87100	665235
Австралії та Океанії	3353	12045	140050	128005	136697

Обсяг міжнародних послуг країнам СНД зріс за цей період із 602 000 у 2017 році до 27 00083 мільйони у 2019 році відповідно. Обсяг міжнародних відправлень до європейських країн у 2017-2019 роках збільшився на 1,3 мільйона відправлень, як показано на рисунку 1.10.

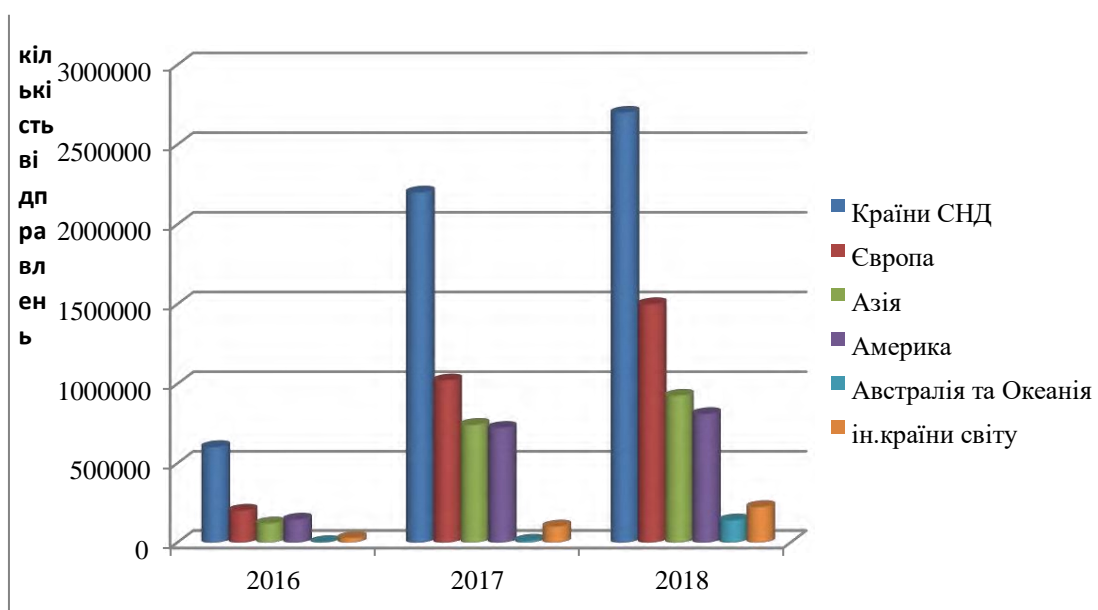


Рис. 1.10. Динаміка міжнародних відправлень ТОВ «Нова Пошта» за 2017 - 2019 роки, тис. шт.

Одним з найважливіших показників результативності ЗЕД ТОВ «Нова Пошта» є прибутковість.

До основних видів міжнародних відправлень, які були найпоширеніші і принесли найбільше прибутку компанії за 2017-2019 роки, відносяться: бандеролі та посилки. Проаналізуємо динаміку обсягів реалізації основних видів міжнародних відправлень ТОВ «Нова Пошта» за 2016-2018 роки (табл. 1.7.)

Таблиця 1.7.

Динаміка обсягів реалізації основних видів міжнародних відправлень ТОВ «Нова Пошта» за 2017-2019 роки.

Показники	Роки			Відхилення			
				абсолютне, +,-		відносне, %	
	2017	2017	2019	2019/ 2018	2019/ 2017	2019/ 2018	2019/ 2017
Обсяг реалізації у натуральному виразі, шт.							
Бандероль	572661	695063	692168	-2895	119507	-0,51	20,87
Посилки	32881	60360	75179	14819	42298	45,07	128,64
Обсяг реалізації у грошовому виразі, тис.грн.							
Бандероль	9754837	10054051	17451442	7397391	7696605	73,58	78,90
Посилки	698707	1156627	2693645	1537018	1994938	132,89	285,52
Разом	10453544	11210678	20145087	8934409	9691543	79,70	92,71
Обсяг реалізації за кордон у натуральному виразі, шт.							
Бандероль	297783	361337	352870	-8467	55087	-2,34	18,50
Посилки	17098	31421	39208	7787	22110	24,78	129,31
Обсяг реалізації за кордон у грошовому виразі, тис.грн.							
Бандероль	7158017	4730596	11309606	6579010	4151589	139,07	58,00
Посилки	357568	350813	1086895	736082	729327	209,82	203,97
Разом	7515585	5081410	12396501	7315091	4880916	143,96	64,94





За період з 2017 по 2019 рік обсяг відвантажених пакетів збільшився на 119 507 тонн або 20,87%, а обсяг відвантажених пакетів збільшився на 42 298 тонн або 128,64%. Сума виручки від відправлених пакетів за 2017-2019 роки

зросла на 7696605 тис. Грн., Або 78,9%, а сума виручки від відправлених пакетів зросла на 1994938 тис. Грн. або 285,52%. Загалом за останні 3 роки дохід ТОВ «Нова пошта» зріс на 8 934 409 тис. Грн. або 92,71%.

Загалом показники компанії виглядають, як показано втабл. 1.8.

Таблиця 1.8.

Показники компанії ТОВ «Нова Пошта».

Показник	Од. виміру.	Значення
 Своєчасно до відділення	%	94,99
 Своєчасно до дверей	%	88,88
 Своєчасно забраний вантаж	%	98,67
 NPSГотовність рекомендувати	%	75,00

2. ПРОЕКТНА ЧАСТИНА

Кафедра організації авіаційних робіт та послуг				НАУ 21.04.19 001 ПЗ			
Виконав	Сашка В.В.			ПРОЕКТНА ЧАСТИНА	Літера	Арк.	Аркушів
Керівник	Клименко В.В.				Д	33	19
Консультант	Клименко В.В.				ФТМЛ 275.04 ³³		
Н. контр.	Герасименко І.М.				МТ-402Б		
Зав. каф.	Разумова К.М.						

2.1 Ефективність діяльності транспортних підприємств

Ефективна діяльність транспортної компанії в короткостроковій та довгостроковій перспективі, головним чином спрямована на забезпечення економічного зростання та підвищення конкурентоспроможності будь-якого суб'єкта господарювання, значною мірою залежить від побудови економічного механізму управління його діяльністю. Економічна ефективність транспортної компанії - це вид ефективності, який характеризує ефективність діяльності суб'єкта господарювання як економічної системи та забезпечує комплексну оцінку раціонального використання його ресурсного потенціалу, одночасно відображаючи взаємозв'язок між ефектом (результатом) та вартістю матеріалів, трудовими та економічними ресурсами для його досягнення протягом певного періоду часу.

Економічний механізм управління ефективністю діяльності транспортних підприємств відображає оптимальний набір форм, методів, засобів та функцій управління, який формується за допомогою економічних важелів, що враховують основні фактори внутрішнього та зовнішнього середовища та вказують на досягнення максимального економічного ефекту транспортних компаній з урахуванням реальних експлуатаційних параметрів.

Формування методичних підходів щодо оцінки ефективності функціонування підприємств транспорту визначається в контексті загальних напрямів за якими визначається ефективність, а саме:

- оцінювання ефективності транспортного підприємства з врахуванням стратегічного аспекту функціонування направлено на забезпечення оптимальної стратегії управління ресурсним потенціалом підприємства, що включає комплексну оцінку ефективності використання фінансових, матеріальних та трудових ресурсів підприємства;
- дослідження ефективності підприємства з метою визначення його привабливості як потенційного об'єкта інвестування: при цьому портфельні

інвестори, як правило, задовольняються фінансовими показниками ефективності, а стратегічних здебільшого цікавить комплексна її оцінка.

- аналіз ефективності підприємства на макрорівні з боку держави, адже в умовах ринку торговельні підприємства відіграють важливу соціальну та економічну роль на макрорівні та є ваговою складовою розвитку економіки держави в цілому.

Необхідною умовою побудови економічного механізму управління ефективністю діяльності транспортних компаній є вдосконалення механізму всебічної оцінки ефективності діяльності транспортних підприємств з урахуванням системного підходу, включаючи техніко-економічні аспекти, фінансово-економічні, соціально-економічна та інтегрована оцінка підприємств бізнесу. Важливо не тільки оцінити ефективність комерційного суб'єкта протягом певного періоду часу, але і розробити багатовимірні моделі розвитку економічного потенціалу транспортної компанії за різних параметрів її діяльності. Методологічний підхід до визначення ефективності роботи транспортної компанії досі добре відомий: результати діяльності порівнюються із витратами або ресурсами, що забезпечують цей результат.

Реальним визначенням ефективності бізнесу є оцінка його результатів. Ці результати можуть бути обсягом товарообігу в натуральній формі або вартістю та прибутком. Однак величина цих результатів сама по собі не дозволяє робити висновки про ефективність чи неефективність транспортної компанії, оскільки невідомо, за якою ціною були отримані ці результати. Тому для отримання об'єктивної оцінки ефективності функціонування транспортного підприємства необхідно врахувати оцінку тих витрат або ресурсів, що дали змогу одержати ті чи інші результати. Виходячи з цього, на нашу думку, показники ефективності повинні бути відносними величинами. Важливе значення для розкриття суті категорії "ефективність" має встановлення критеріїв її оцінки, однак серед економістів у цьому питанні немає однастайності. Здійснюючи формування економічного

механізму управління ефективністю діяльності транспортного підприємства, виникають складності у побудові єдиного показника оцінки ефективності його функціонування. Враховуючи практичні аспекти діяльності транспортного підприємства, виникає необхідність у розробці сукупності якісних та кількісних показників ефективності діяльності торговельної системи загалом та окремих її рівнів, які б забезпечували найдостовірнішу оцінку ефективності діяльності підприємства з позицій комплексного і системного підходу. З метою оцінки економічного механізму управління ефективністю діяльності підприємств транспорту, важливим етапом економічної діагностики його функціонування є побудова комплексної системи оцінки кількісних та якісних параметрів діяльності, що передбачає застосування наступних методів: кількісного аналізу основних показників функціонування підприємства; синтезу та комплексного підходу; аналізу ієрархій його діяльності та використання структурно-функціонального підходу; економічного прогнозування тощо.

Формуючи систему показників ефективності діяльності транспорту, доцільно дотримуватися певних принципів, а саме:

- 1) забезпечення органічного взаємозв'язку критерію та системи конкретних показників ефективності діяльності;
- 2) Відображення ефективності використання всіх видів застосовуваних ресурсів;
- 3) Можливості застосування показників ефективності до управління різними ланками виробництва на підприємстві (діяльності в організації);
- 4) Виконання провідними показниками стимулюючої функції в процесі використання наявних резервів зростання ефективності виробництва (діяльності).

Система показників економічної ефективності роботи транспортних систем є інструментом підвищення її роботи, оскільки розробка і використання її засновані на пізнанні економічних законів та направлені на

досягнення високих кінцевих результатів. Для транспортних систем показники економічної ефективності можна систематизувати (табл. 2.1).

Таблиця 2.1.

Показники економічної ефективності роботи транспортних систем.

№ п/п	Показники
1	<p>Узагальнюючі:</p> <ol style="list-style-type: none"> 1) обсяг доставленого вантажу, т, од; 2) дохід на 1 т; 3) прибуток на 1 т; 4) собівартість транспортування 1 т; 5) рентабельність.
2	<p>Часткові:</p> <ol style="list-style-type: none"> 1) виробіток на 1 людину виробничого персоналу; 2) виробіток на 1 водія; 3) виробіток на 1 ремонтного робітника.
3	<p>Ефективності:</p> <ol style="list-style-type: none"> 1) трудомісткість доставки 1 т; 2) долі приросту обсягів (доходів) від доставки вантажів за рахунок зростання продуктивності праці; 3) абсолютне і відносне вивільнення виробничого персоналу за рахунок зростання продуктивності праці; 4) абсолютна і відносна економія фонду заробітної плати.
5	<p>Ефективності використання палива та електроенергії:</p> <ol style="list-style-type: none"> 1) витрати палива та електроенергії на доставку 1 т вантажу; 2) коефіцієнт корисного використання палива

6	<p>Ефективності якості продукції:</p> <ol style="list-style-type: none"> 1) частка вантажів, строки доставки яких не перевищили нормативних; 2) частка вантажів, які доставлені збереженими; 3) доходи (збитки) через скорочення (подовження) термінів доставки вантажів на 1 грн доходів (збитків); 4) збитки через доставку вантажів не збереженими на 1 грн витрат.
---	--

Будь-яка організація, яка впроваджує логістику та формує логістичну систему, що відповідає її цілям, прагне в основному оцінити її реальну чи потенційну ефективність. В ході розвитку логістики в промислово розвинених країнах сформувалася система показників, які загалом оцінюють її ефективність та результативність, що загалом включає:

- загальні логістичні витрати;
- якість логістичного обслуговування;
- тривалість логістичних циклів;
- продуктивність праці;
- окупність інвестицій в логістичну інфраструктуру.

Ці показники можна назвати ключовими або комплексними показниками ефективності логістичної системи. Вони є основою форм звітності компаній та систем показників логістичних планів різних рівнів. Існують загальновизнані процедури порівняльної оцінки компаній (порівняльний аналіз) у галузі логістики, засновані на аналітичних та експертних методах, що використовують ці комплексні показники. Таким чином, ключові / інтегральні показники ефективності логістичної системи є основними показниками ефективності використання ресурсів на підприємстві для існуючої логістичної системи, в комплексі вони оцінюють ефективність логістичного управління та є основою планування, обліку та логістики контроль.

Спільні логістичні витрати - це сукупні витрати, пов'язані з комплексом функціонального управління логістикою та управління логістикою в логістичній системі. Як частину загальних логістичних витрат можна виділити такі основні групи витрат:

- витрати на виконання логістичних операцій / функцій (операційні, експлуатаційні та логістичні витрати);
- збитки внаслідок логістичних ризиків;
- витрати на адміністрування логістики.

Більшість звітів про виконання логістичного плану містять показники логістичних витрат, згруповані за функціональними сферами логістики, такі як витрати на обробку матеріалів, витрати на операції фізичного розподілу та в межах цих сфер за логістичними функціями. Загальноприйнятим є призначення та облік витрат на транспортування, зберігання, обробку вантажів, управління запасами, управління замовленнями, інформаційну та комп'ютерну підтримку тощо. Використання цього показника (або окремих його компонентів) зумовлене вимогами корпоративної стратегії. Основним фактором підвищення конкурентоспроможності компанії є термін. Показники: технічна швидкість, вантажопідйомність та час простою рухомого складу під навантаженням та розвантаженням, що характеризують цей тип та модель автомобіля, можуть бути різного розміру залежно від норм пробігу та часу простою за нормами навантаження та розвантаження. Зі зменшенням транспортної відстані різниця у величині продуктивності автомобілів великої вантажопідйомності порівняно з машинами середньої та малої вантажопідйомності зменшується. Вибір рухомого складу лише на основі продуктивності не є остаточним, оскільки машини з більш високою продуктивністю не завжди пропонують мінімальні експлуатаційні витрати. Показник продуктивності не відображає економічну ефективність використання рухомого складу. Тому для остаточного вирішення цієї

проблеми необхідно порівняти рухомий склад обраних моделей за економічними показниками, такими як вартість та рентабельність перевезень.

Транспортні витрати є загальним показником для оцінки ефективності використання моделі рухомого складу на роботі. Таким чином, рухомий склад буде вигідним, в якому вартість транспортних витрат буде мінімальною. Порівнюючи рухомий склад із транспортною вартістю, останні слід розрахувати для конкретних умов транспортування за даного коефіцієнта використання траси та вантажопідйомності. Другим показником для оцінки економічної ефективності використання різного рухомого складу є рентабельність перевезень, яка обчислюється як відношення прибутку до вартості виробничих фондів. Однак визначити цей показник для рухомого складу різних моделей досить складно, оскільки необхідно знати собівартість виробничих фондів (основних та нормованих оборотних фондів), які враховуються вагоном кожної моделі. Такі розрахунки будуть досить умовними. Завдання вибору найбільш раціонального рухомого складу вимагає значної кількості розрахунків продуктивності, вартості та рентабельності транспорту для багатьох видів та моделей вагонів та автопоїздів.

Методологію вибору раціонального рухомого складу для нещодавно спроектованих підприємств слід доповнити розрахунком таких показників, як:

- капітальні вкладення та експлуатаційні витрати моторизованих транспортних компаній;
- капітальні вкладення та експлуатаційні витрати власників вантажів;
- вартість перевезеного товару;
- витрати на будівництво та експлуатацію автомобільних доріг.

Після остаточного вибору рентабельного рухомого складу визначається його необхідна кількість на основі даних про обсяг вантажу, що

перевозиться, або про оборот вантажу та продуктивність одиниці рухомого складу.

В оперативному транспортному плануванні, коли встановлюються транспортні маршрути, вибирається рухомий склад конкретного типу та моделі, необхідна кількість рухомого складу для кожного маршруту визначається окремо щодо показників ефективності на цьому маршруті. Розрахунки проводяться в такій послідовності:

- визначають час одного обороту рухомого складу на заданому маршруті;

- знаючи вантажопідйомність одиниці рухомого складу та очікуваний час роботи на маршруті, визначте необхідну кількість рухомого складу через розрахункову максимальну вагу вантажу на одній із поїздок, здійснених на цьому маршруті.

Продуктивність рухомого складу для автомобільних вантажних перевезень оцінюється за двома взаємозалежними показниками: кількість перевезеного вантажу (обсяг перевезень) у тоннах Q та кількість виконаних тонн-кілометрів (обсяг вантажу) P на одиницю погоди. Необхідність введення двох показників продуктивності рухомого складу розуміється під існуючим вимірюванням продукції вантажних перевезень автомобільним транспортом у тоннах та тоннах кілометрів.

Крім того, значення цих показників значною мірою залежить від транспортної відстані. Чим менша відстань, тим більше тонн вантажу можна перевезти (за інших рівних умов) в цей час, але продуктивність у тон-кілометрах зменшується. Показник відстані транспортування вантажу не залежить від роботи автотранспортного підприємства, тому при визначеній або сформованій кількості підприємства повинні прагнути отримати більше продукції на кожен одиницю рухомого складу. Цього можна досягти за рахунок збільшення таких показників, як коефіцієнт використання пробігу,

коефіцієнт використання вантажу, швидкість та зменшення простою під навантаженням та розвантаженням.

При плануванні роботи рухомого складу продуктивність обчислюється за формулами.

Кількість перевезеного вантажу Q у тоннах:

– одиницею рухомого складу за одну поїздку: $Q = q \underline{h} * \underline{\gamma} \underline{c}$;

– одиницею рухомого складу за Z їздок: $Q = q \underline{h} * \underline{\gamma} \underline{c} * z$

Кількість виконаних тонно-кілометрів P :

– одиницею рухомого складу за одну поїздку: $P = q \underline{h} * \underline{\gamma} \underline{c} * \underline{l} \underline{v}$

– одиницею рухомого складу за Z їздок: $P = q \underline{h} * \underline{\gamma} \underline{c} * \underline{l} \underline{v} * z$

В тонокілометрах продуктивність визначається з врахуванням відстані перевезення: $W = \frac{q * \underline{\gamma} * \beta * v * l}{l * \beta * v * t}$.

Фактична продуктивність рухомого складу визначається відповідно до даних, що подаються як продуктивність одиниці рухомого складу за одиницю часу (година, день, місяць, квартал, рік) у тоннах та тоннах-кілометрах загальної накладної. Підвищення продуктивності автомобільного транспорту є найважливішим завданням у діяльності дорожніх підприємств, оскільки цей показник відображає рівень ефективності соціальної роботи та ступінь задоволення потреб національної економіки у транспорті вантажів.

Підвищення продуктивності автомобільного транспорту повинно забезпечуватися як за допомогою організаційно-технічних заходів, так і шляхом вдосконалення економічного механізму, головним чином системи планування основних технічних та експлуатаційних показників та форм матеріального стимулювання працівників. Для ефективного управління логістикою та зменшення транспортних витрат потрібно вирішити низку важливих проблем, пов'язаних із спільним плануванням процесів з логістичними функціями інших підрозділів.

2.2. Основні напрями розвитку організації вантажних перевезень ТОВ «Нова Пошта»

Сьогодні велика кількість українських підприємств активно бере участь у зовнішньоекономічній діяльності, це безпосередньо пов'язано з тим, що внутрішній ринок України не в змозі забезпечити споживання всіх товарів і послуг, пропонує виробниками, тому компанії змушені збільшувати свої ринки. ТОВ «Нова Пошта» виходить на зарубіжні ринки, де дуже сильна конкуренція з боку іноземних компаній, адже компанія займає лідируючу позицію в рамках своєї держави і тому в змозі продемонструвати технологічність транспорту. Для того щоб зайняти певну нішу на зовнішньому ринку, необхідно визначити стратегію розвитку, поліпшити ефективність діяльності, підвищити якість послуг, які використовуються - це дозволить отримати довгострокову конкурентну перевагу.

Основна мета формування структури управління зовнішньоекономічною діяльністю ТОВ «Нова пошта» - отримання максимального прибутку в довгостроковій перспективі від участі в міжнародному бізнесі. Ця структура на підприємстві вимагає постійного розвитку та вдосконалення, адаптації до постійних змін зовнішнього середовища і управління. Форми і методи управління зовнішньоекономічною діяльністю в ТОВ «Нова пошта» повинні постійно змінюватися.

Для підвищення ефективності доставки вантажів «Нової пошти» необхідно виявити ті заходи, які є привабливими для реалізування, вивчити існуючі зовнішньоекономічні зв'язки. Компанія повинна провести ретельний аналіз системи міжнародної торгівлі, вивчити економічне середовище країни, в яку вона повинна безпосередньо проникнути, а також обов'язково враховувати політичні, культурні та правові особливості свого середовища. Для того щоб компанія була конкурентоспроможною на зовнішньому ринку,

товариство повинно сформулювати стратегію, тобто основний напрям, який буде зосереджено на внутрішніх можливостях компанії і ринкових умовах, в яких вона працює.

Цей варіант стратегії повинний враховувати такі фактори:

1. формування точних цілей виходу на зовнішній ринок.
2. попит на цей товар або послугу.
3. потенціал і розмір зовнішнього ринку.

Компанія, яка прагне здійснити ефективну транспортну діяльність, доцільно вдосконалити маркетинговий компонент своєї діяльності. Це вимагає більш ефективної маркетингової та рекламної діяльності.

Для пошуку шляхів росту ефективності діяльності вантажних перевезень компанії "Новій пошті" потрібно:

- вивчити динаміку розвитку транспортної діяльності компанії;
- проаналізувати раціональне використання всіх ресурсів, зацікавленість споживача в послугах і продуктах компанії.;
- дослідити ефективність та проблеми розвитку зовнішньоекономічна діяльність;
- визначити напрямки вдосконалення системи управління зовнішньоекономічними зв'язками компанії;
- вдосконалення організаційно-економічних заходів щодо підвищення конкурентоспроможності компанії.

Більшість витрат на логістичну діяльність припадає на транспортну складову. Встановлено, що більшу частину структури послуг експрес доставки займає автомобільний транспорт. Складність та послідовність у прийнятті рішень важливі для більш ефективного розвитку транспортної логістики: єдність технічної, технологічної, економічної, інформаційної та управлінської складових. Вибираючи тип і тип транспортного засобу, необхідно враховувати його позитивні та негативні характеристики та розраховувати ймовірні ризики втрати або втрати прибутку. Аналіз сильних і

слабких сторін може призвести до наступних висновків. На даний момент ТОВ «Нова пошта» має досить стабільні позиції на ринку. На думку експертів, ринок послуг експрес-доставки в Україні є одним з найбільш перспективних і динамічних в Україні, і компанія "Нова пошта" завдяки своєму досвіду, орієнтації на клієнта та доступності, безумовно, збільшить свою частку в національній та міжнародний ринок. Одним істотним недоліком є недокатні технічні засоби закріплення, відбірні інфомаційні технологічні засоби забезпечення монітопінху пуху власних тпанцпоптних закупів, побудова оптимальних хімічних речовин, що виходять на міжнародний ринок. Зовнішньоекономічна діяльність підприємства тісно пов'язана з транспортом, що є однією з важливих складових процесу організації доставки товарів від місця виробництва до місця споживання. Тож, найголовнішим завданням, забезпечення ефективності організації вантажних перевезень ТОВ «Нова Пошта» є покращення логістичної діяльності підприємства; вибір найбільш вигідних маршрутів міжнародних вантажних автомобільних перевезень; укладання договору з закордонним транспортно-експедиторським або поштовим підприємством про спільну діяльність.

Формування тарифів на перевезення має великий вплив на ефективність транспорту посилок.

Під час розрахунку вартості обирається:

1. Фактична або об'ємна вага посилки.
2. Маршрут посилки. Варіант тарифу, по місту або по Україні.
3. Оціночна вартість посилки.
4. Забір або доставка кур'єром.
5. Післяплата.

Схема побудови тарифів відображена на рис. 2.1

Відправлення

(діючий тариф / новий тариф)

Вага ³ до (включно), кг	Між відділеннями ¹								Доплата за адресний забір або доставку
	В межах міста ²		В межах області		По Україні (тарифні зони)				
	було	стало	було	стало	1	2	3	4	
0,5	30	35	35	40	було		стало		+20 за 1 відправлення
1	35	40	40	45	40		45		
2	40	45	45	50	45		50		
5	45	50	50	55	50		55		+25 за 1 відправлення
10	55	60	60	65	55		60		
20	75	80	80	85	65		70		
30	95	100	100	105	85		90		
Доплата за 1 кг понад 30 кг	1,5		2		3	3,5	4,5	6	+75 за кожні 100 кг

Рис. 2.1 Схема побудови тарифів на перевезення

Від планування тарифу залежить дохідність компанії та змога платити податки державі за діяльність яку розвертає компанія. Підвищення ефективності виробництва характеризується більш повним задоволенням потреб суспільства, у зв'язку з чим головним показником економічної ефективності виробництва виступає виробництво продукції у натуральному вираженні з характеристикою її стандартних властивостей. Продукцією транспортної системи є транспортування або переміщення вантажів. Виникає необхідність визначення факторів, які впливають на рівень ефективності роботи транспортної системи табл. 2.2.

Наведена класифікація показує нам залежність рівня ефективності від усіх груп факторів, дозволяє дізнатись вплив на рівень ефективності як окремих факторів так і їхніх груп.

**Класифікація факторів, що впливають на економічну
ефективність роботи транспорту**

№ п/п	Фактори
Технічні:	1) тип рухомого складу; 2) тип навантажувально-розвантажувальних машин; 3) тип місця розвантаження; 4) технічний стан доріг
Технологічні:	1) номенклатура вантажів, розмір вантажної партії; 2) час доставки вантажів; 3) тривалість оборотного рейсу рухомого складу; 4) використання вантажопідйомності рухомого складу; 5) часу простою під вантажними операціями, порожнього пробігу; 6) схеми встановлення рухомого складу під навантаження; 7) схеми перевантажувальних робіт в пунктах перевалки; 8) коефіцієнти використання робочого часу перевантажувального складського обладнання; 9) надійність засобів транспортування, перевантажувального складського обладнання; 10) інтенсивність перевантажувальних робіт.
Економічні:	1) тарифи на транспортування, перевантаження і зберігання вантажів; 2) експлуатаційні витрати на транспортування, перевантаження із зберігання вантажів; 3) вартість основних виробничих фондів, оборотних засобів у вантажах; 4) премії за дострокову обробку рухомого складу;

Організаційні:	1) рівень наукової організації праці, управління і виробництва; 2) впровадження АСУ; 3) оперативне планування, аналіз і облік переміщення вантажів; 4) укріплення трудової дисципліни; 5) організація перспективного планування розвитку транспорту
----------------	---

Суть проблеми підвищення ефективності виробництва (діяльності) полягає в тому, щоб на кожну одиницю ресурсів (витрат) – трудових, матеріальних і фінансових досягати максимально можливого збільшення обсягу виробництва (доходу, прибутку). Виходячи з цього, єдиним макроекономічним чинником ефективності виробництва (діяльності) стає зростання продуктивності суспільної (живої та уречевленої) праці. Кількісна визначеність і зміст критерію відображаються в конкретних показниках ефективності виробничо-господарської та іншої діяльності суб'єктів господарювання.

2.3 Методи підвищення ефективності організації і управління вантажними перевезеннями.

ТОВ “Нова Пошта” здійснює перевезення вантажів автомобільним транспортом, який перевозить вантажі нерельсовими дорогами. Основні сфери застосування компанією автомобільного транспорту - розвезення і підвезення вантажів до відділень компанії, перевезення вантажів для торгівлі

і будівництва та інших сфер діяльності, можливість доставки вантажів «від дверей до дверей», та доставка вантажу до поштоматів. На великі відстані автомобільний транспорт перевозить вантажі швидко і сувні, особливо цінні, що вимагають швидкої доставки, в тих випадках коли незручно підключати інші види транспорту. Сьогодні без автомобільного транспорту неможлива жодна галузь економіки.

Концентрація автомобілів у великих транспортних компаніях дозволила не тільки збільшити частку автомобільного транспорту в транспорті, але і постійно вдосконалювати транспортний процес, впроваджувати передові методи транспорту (централізований привід "плечима", широке використання контейнерів, піддони тощо), покращують транспортне обслуговування - відправка, зменшують ірраціональний транспорт, організовують прямі перевезення товарів від виробника до споживача, та починають впроваджувати безконтактну доставку малогабаритного вантажу. Таким чином, актуальність розвитку та вдосконалення транспортних логістичних мереж і, особливо, мультимодальних мереж зростає.

Щоб підвищити показники ефективності та вийти на прибутковий рівень, потрібно починати з найнижчих ланок системи, а закінчувати найвищими. Це стосується:

1. планування правильних маршрутів;
2. організації навантажувально-розвантажувальних робіт;
3. залучення продуктивних співробітників;
4. створення вигідних та конкурентноспрожних тарифів;
5. зменшення витрат на паливо та використання більш вигідних видів автомобільного транспорту.

Тож, щоб отримати бажанні показники, потрібно звернути увагу на ці перелічені фактори.

Розглянемо розрахунок ефективності організації навантажувально-розвантажувальних робіт на прикладі продуктивності одного з вантажних депо компанії ТОВ “Нова пошта”. Слід зазначити, що такі методи як автоматизація та механізація сканування і фасування вантажу безпосередньо впливає на продуктивність роботи складу та ефективність рухомого складу.

Наприклад, одневантажне депо ТОВ« Нова Пошта» за 30 днів роботи обробляє 750000 одиниць вантажу. В роботі задіяно 30 осіб, які працюють 8 годин. Зіх числа 25 осіб – це вантажники та 5 осіб – сканувальники вантажу. Щоб розрахувати продуктивність роботи потрібно порахувати кількість л/год(людино-годин), помножити чисельність працівників на робочі години за 30 днів.

$$30 \times 8 = 240 \text{ л/год (кількість л/год за один день)}$$

$$30 \times 240 = 7200 \text{ л/год (кількість л/год за 30 днів)}$$

Далі порахуємо продуктивність, для цього нам потрібно поділити кількість вантажу на кількість л/год.

$$750000 \div 7200 = 104.1 \text{ (продуктивність за 30 робочих днів вантажного депо)}$$

Ми розрахували кількість л/год та продуктивність вантажного депо за 30 днів безперебійної роботи.

Щоб забезпечити більшу продуктивність, пропонуємо встановити конвеєр автоматичного сканування та фасування вантажу. Ця технологія пришвидшить навантажувально-розвантажувальні роботи, тим самим зменшить простій транспортних засобів на рампах депо, що дуже добре вплине на ефективність, швидкість доставки вантажу, швидкість передачі вантажу та випуску транспортних засобів на ділянках адресного обслуговування, ділянках обслуговування поштоматів штат співробітників складу скоротиться до 23 осіб, 20 осіб вантажників, 2 особи оператори конвеєру, 1 особа технік конвеєру.

Порахуємо продуктивність Депо зі штатом 23 особи.

$$23 \times 8 = 184 \text{ (кількість л/год за один день)}$$

$$30 \times 184 = 5520 \text{(кількість л/год за 30 днів)}$$

$$750000 \div 5520 = 135.8 \text{(продуктивність за 30 робочих днів вантажного депо).}$$

Аналізуючи розрахування можна зробити висновки, що автоматизація та механізація навантажувально-розвантажувальних процесів позитивно впливає на продуктивність роботи вантажного депо, тим самим забезпечуючи підвищення ефективності роботи транспортних засобів.

Усі елементи логістичних каналів повинні працювати майже безперервно, щоб уникнути зупинки виробничого процесу або виснаження споживчих запасів, оскільки безпосередній контроль за рухом товарно-матеріальних цінностей є основною метою. Звідси випливає, що швидкість навантажувально-розвантажувальних робіт є важливою частиною логістичної системи: цей повинен мати ряд необхідних властивостей і відповідати певним вимогам для створення інноваційних систем збору та розподілу товарів. По-перше, перевезення повинні бути достатньо гнучкими, щоб забезпечити процес перевезення, який можна регулювати щотижня або навіть щодня, щоб забезпечити частину, цілодобову доставку вантажів до розсіяних та віддалених пунктів, щоб своєчасно обслуговувати клієнтів. і уникати простоїв або нестачі клієнта. Водночас транспорт повинен мати можливість перевозити невеликі партії вантажів через короткі проміжки часу відповідно до змін запитів користувачів та умов дрібного виробництва. Основними організаційними структурами, які належать ТОВ “Нова пошта” та відповідають вищезазначеним вимогам, є засновані “Урбан Депо”, що виконують роль перевалочних пунктів для збору та розподілу посилок, що забезпечують перевезення на короткі відстані до відділень нашого міста. Ці депо часто транспортують вантаж невеликими партіями та економлять витрати, використовуючи власний термінал для збору та розподілу товарів замість розподільчого центру компанії, який спрямований на всі напрямки України. Саме ці перевалочні пункти обслуговують певні райони міста у

кожному регіоні та несуть витрати на утримання товарно-матеріальних цінностей. Організація руху рухомого складу під час транспортування повинна забезпечити найвищу продуктивність і найменші транспортні витрати.

Автоматизація забезпечує: найвищий ступінь завантаження розвантажувально-розвантажувальних робіт, застосування технічних засобів та систем управління, за яких основні та допоміжні операції виконуються машиною та механізмами автоматично без присутності людини (мова йде про окремі операції в логістиці нішевих систем транспорту). Основним завданням автоматизації в компанії ТОВ "Нова пошта" є підвищення продуктивності робіт НР шляхом ручного розрахунку безпосередньої участі в процесі прийому, перетворення, передачі та використання енергії, матеріалів або інформації. Людина виконує функції "контролю" он-лайн, точного або складного процесу навантажувально-розвантажувальних робіт.

Організаційно-технічними передумовами автоматизації транспортно-логістичних процесів є:

1. необхідність вдосконалення виробничого процесу та його організації, тобто необхідність переходу до швидких технологій та безперебійного використання всіх ресурсів складу;
2. необхідність поліпшення умов роботи працівників;
3. складність технологічних систем, управління якими без використання автоматики є неможливим;
4. оптимізація комплексних виробничих процесів, що можливе лише із введенням систем автоматизації та механізації.

ВИСНОВКИ

Кафедра організації авіаційних робіт та				НАУ 21.04.19 001 ПЗ			
В аналітичній частині дипломної роботи				було проведено аналіз			
Виконав	Сашко В.	«Нова Пошта»	на ринку експрес-перевезень	Литера	Г.А.Ж.	«Архив»	Аркушів
Керівник	Клименко В.В.			Д	53		3
Консультант	Клименко В.В.			ФТМЛ 275.04 ⁵³ МТ-402Б			
Н. контр.	Герасименко І.М.						
Зав. каф.	Разумова К.М.						

Пошта» – це приватнотранспортно-експедиційна компанія, її організаційно-правова форма – товариство з обмеженою відповідальністю. На ринку експрес-перевезень компанія існує з 2001 року та займає одну з лідируючих позицій.

В роботі були проаналізовані основні показники виробничо-господарської діяльності. Так, аналіз динаміки доходів діяльності ТОВ «Нова Пошта» протягом останніх років показав на їх щорічне збільшення.

Аналіз показників витрат показав, що найбільш питому вагу мають витрати по оплаті праці, та витрати по купівельній вартості. Дослідження показало, що в цілому компанія працює стабільно та прибутково.

В рамках компанії сформувалося кілька векторів розвитку, серед яких - міжнародний напрямок («Нова пошта Інтернешнл»). Доставка клієнтам закордон здійснюється адресно. Територія доставки охоплює країни СНД, Європу, Північну і Південну Америку, Азію, Австралію та Океанію.

Проведений аналіз діяльності ринку конкурентів показав, що для національного оператора залишається на першому місці вирішення питання впровадження передових ІТ-технологій та повноцінних інвестицій в навчання персоналу.

За період з 2017-2019 роки транспортна діяльність ТОВ «Нова Пошта» була ефективною.

В цілому, якщо оцінювати сьогоdnішній стан підприємства, то можна зробити висновок, що за останні роки воно здійснило важливі кроки по реформуванню.

В проектній частині дипломної роботи було запропоновано започаткувати систему автоматизації та механізації навантажувально-розвантажувальних робіт задля підвищення продуктивності та ефективності транспортування вантажу від відправника до отримувача. Всі запропоновані заходи добре вплинуть на роботу всіх вантажних депо та терміналів компанії ТОВ «Нова пошта» і, зокрема, сприятиме збільшенню оборотів вантажу, тим

самим відбудеться приріст доходу компанії. Багато європейських логістичних центрів вже використовують автоматизоване обладнання для визначення та розподілу вантажу. Такі системи вже запровадженні в міжнародних аеропортах. Також це рішення зможе позитивно вплинути і на конкурентоспроможність компанії в цілому. На мою думку ці заходи вкрай важливі.

СПИСОК ВИКОРИСТАНИХ ДЖЕРЕЛ

1. Андрієнко М. Оцінка ефективності контейнерних перевезень на транспорті // Ефективна економіка № 10, 2011. – URL: <http://www.economy.nauka.com.ua/?op=1&z=728>.
2. Ачкасова Л. Оцінка ефективності процесу перевезення вантажів // Економікатранспортногокомплексу, вип. 24, 2014. – С. 117-124.
3. Ачкасова Л. Обґрунтування факторів ефективності перевезення вантажів // Економікатранспортногокомплексу, вип. 25, 2015. – С. 145-153.
4. Аулін В., Голуб Д., Біліченко В., Замуренко А. Формування показників оцінки ефективності транспортного процесу перевезень // Вісник машинобудування та транспорту No1(11), 2020. – С. 4-9.
5. Гонтарева І. В. Умови формування та властивості системної ефективності діяльності підприємства / І.В. Гонтарева // Економіка розвитку. – 2014. – № 4. С. 79–82.
6. Горяїнов О. Оцінка ефективності міжміських вантажних перевезень // Научно-технический сборник. - № 76. – С. 332-336.
7. Клименко В.В. Венчурне фінансування інноваційного розвитку: світовий досвід і Україна // Науковий вісник Інституту міжнародних відносин НАУ. Серія: Економіка, право, політологія, туризм: Зб. наук. ст. – К.: Вид-во Нац. авіац. ун-ту «НАУ-друк», 2010. – Вип. 1. – С. 35-42
8. Малярець Л. М., Моргун Г. В. Аналіз ефективності експортно - імпоротної діяльності підприємства для її стратегічного контролінгу. Бізнес Інформ. – 2015. – № 1. – С. 165–171.
9. Офіційний сайт ТОВ “Нова пошта”<https://novaposhtha.ua/>

10. Янчук М. Б. Торсійна гіпотеза обґрунтування економічної інтеграції високотехнологічних підприємств / М. Б. Янчук // *Problems of Economy*. – 2020. – № 1.
11. Менеджмент: Понятійно-термінол. словник/ Ред. Щокін Г. В., Головатий М. Ф., Антонюк О. В. та ін. - К.: МАУП, 2007. - 744 с.
12. Яковлев А. І. Удосконалення методів визначення ефективності ЗЕД / А. І. Яковлев // *Фінанси України*. – 2010. – № 9. – С.25-27
13. Янчук М.Б., Чердніченко К.В. Проблеми організації авіаційних, мультимодальних перевезень та застосування авіації в галузях економіки: VII міжнар. наук.-практ. конф., 21 листопада 2019 р. – К.: НАУ, 2019. – С. 12-17.
14. Шкурупій О. В. Зовнішньоекономічна діяльність підприємства: навч. посіб. / О.В. Шкурупій, В.В. Гончаренко, І.А. Артеменко. – К.: Центр учбової літератури, 2012. – 248 с.
15. Шкрабалюк, Ю. О. Теоретико-практичні аспекти механізму взаємодії зовнішньоторговельної динаміки та валютного курсу в умовах України / Ю. О. Шкрабалюк // *Актуальні проблеми міжнародних відносин*. – 2013. – № 115 (1). – С. 238.
16. Шестак М. Л. Теоретичний аналіз змісту та особливостей застосування категорії «економічна ефективність». Економічний форум. – 2014.
17. Меліхов А.А. Конкурентні переваги як чинник забезпечення конкурентоспроможності підприємств / А.А. Меліхов // *Теоретичні і практичні аспекти економіки та інтелектуальної власності*. – 2013. – № 1(3). – С. 168-172.
18. Томляк С., Поляков А. Шляхи підвищення ефективності перевезення вантажів автомобільним транспортом // *Міжвузівський збірник "НАУКОВІ НОТАТКИ"*. Луцьк, 2014. Випуск №46. – С. 529-537.

19. Давідіч Ю. О. Ефективність транспортних процесів» / Ю. О. Давідіч, Г. І. Фалецька ; Харків. нац. ун-т міськ. госп-ва ім. О. М. Бекетова. – Харків: ХНУМГ ім. О. М. Бекетова, 2017. –36 с.
20. Zhavoronkova G. , Zhavoronkov V. , Klymenko V. Economic aspects of the development of information and communication technologies in Ukraine / G. Zhavoronkova, V. Zhavoronkov, V. Klymenko // Scientific Technical Union of Mechanical Engineering "Industry 4.0". - 2018. - 3. - pp. 97-100.
21. Marintseva K. V., Sharifov F. A. O., Yun G. N. A problem of airport capacity definition / G. N. Yun, K. V. Marintseva, F. A. O. Sharifov // Aeronautica. – 2014. – Т. 3. – №. 1. – С. 1-13.