

У.В. Петренко, Н.В. Бжезовська
(Національний авіаційний університет, Україна)

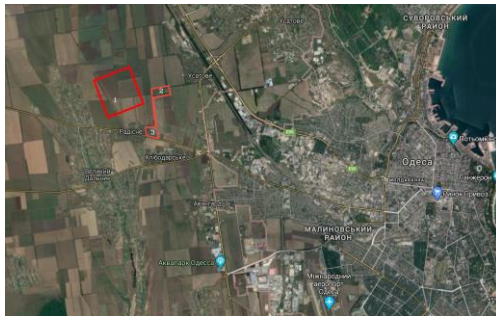
Архітектурно-планувальна організація селища для проживання робітників підприємства по виготовленню авіаційної військової оборонної техніки.

Надані пропозиції щодо архітектурно-планувальної організації селища міського типу для проживання працівників підприємства по виготовленню авіаційної військової оборонної техніки. Використані сучасні методи містобудування та планування території.

Актуальність проблеми. Особливості економіко-географічного положення, а саме розташування селища поблизу військової частини та запланованого підприємства по виготовленню військової оборонної техніки сприяють тому, що переважна більшість працездатного населення буде забезпечена роботою.

Мета роботи. Надати проектні пропозиції щодо архітектурно-планувальної організації селища міського типу для комфортного проживання працівників підприємства по виготовленню авіаційної оборонної військової техніки. Передбачити комфортні зв'язки житлових утворень з місцем прикладання праці та виходи на зовнішні напрямки.

Основні результати. Для реалізації проекту було обрано земельну ділянку загальною площею 130,23 га, яка межує з такими населеними пунктами: смт. Великий Дальник, смт. Хлібодарське, смт. Радісне та смт. Усатове (рис. 1). Територія має рівнинний рельєф. Клімат помірно-континентальний з м'якою, малосніжною зимою (-1,8°, -5,8° у січні) і жарким, сухим літом (+21°, +22,9° у липні). На території переважають чорноземні звичайні ґрунти. Зелені насадження – переважно діброви (дуб, клен, граб, ясен, липа). Селищна зона має зручну транспортну розв'язку, що забезпечує легку доступність до м. Одеса та інших міст Одеської області.



1- ділянка забудови; 2- навчальний полігон; 3- військова частина
Рисунок 1. Територія розміщення населеного пункту

Селище міського типу розраховане на постійне проживання 2400 осіб. На території плануються: багатопверхові, блоковані та індивідуальні житлові будинки, громадські структури (поліклініка, адміністрація), культурно-спортивний комплекс, церква, 3 дитячих садочки, 2 школи, торгова площа-ринок, ТРЦ та магазини, автопарк для громадського транспорту, автостанція, складська забудова, пожежне депо, дитячі майданчики для різних вікових груп, зона для прогулянок та рекреацій (рис. 2). Селище має зручну сітку автосполучення та забезпечене усім необхідним для повноцінного життя та відпочинку всіх верств населення.

Багатоквартирні житлові будинки розташовані по головній вісі селища (головна дорога) та займають більшу половину його центральної частини. Блокована забудова знаходиться переважно зі східної та південно-східної частини селища. Садибні будинки займають західну, південно-західну та північну частину. Блок громадських споруд розташовується перпендикулярно до головної дороги та являє собою вертикальний "громадський" центр містечка.



Рисунок 2. Схема функціонального зонування території

Найбільша поверховість споруд на території селища становить 7 поверхів, найменша – 1 поверх. В середньому поверховість забудови селища складає 2-3 поверхи. Особливістю торгової зони є розміщення приміщень в рівні перших поверхів багатопверхівок. Такий підхід дозволяє зекономити площу земельних ділянок та є більш комфортним для жителів.

В селищі міського типу передбачена чітко організована схема руху транспорту та пішоходів, зокрема: укладання середніх (3-4м.) та малих (до 3 м.) пішохідних шляхів відповідно до кількісної величини людського потоку та укладання доріг для транспортного руху. Під'їзди до житлових та громадських будинків мають зручну конфігурацію та оснащені розворотними майданчиками. Територія має пішохідну досяжність до громадських об'єктів та до зупинок громадського транспорту селища.

З північного заходу, півночі, північного сходу, сходу та південного сходу територія селища захищена лісовим бар'єром, який також є лісопарковою рекреаційною зоною. Селище максимально озеленено, передбачається велика

кількість скверів, алей, квітників та парків. Планується висадка хвойних та широколистяних дерев, кущів, розроблено особливий дизайн композиції квітників. Покриття доріг та стежок на озелених ділянках виконано переважно ФЕМ та піщаником.

При проєктуванні були вжиті заходи для забезпечення потреб маломобільних груп населення згідно вимоги чинних нормативних документів ДБН В.2.2-17:2006 та дотримано всіх вимог щодо пожежної безпеки згідно чинного ДБН В.1.1-7-2002.

Таблиця 1

Основні показники генерального плану

Розташування населеного пункту		Одеська область, Біляївський р-н.		
Адміністративний статус		Селище міського типу		
Містоформуюче підприємство		Завод авіаційної оборонної техніки		
Ч.ч.	Назва показника	Одиниця виміру	Існуючий стан	Етап 15-20 р.
1	Населення	тис. осіб	2,4	4,6
2	Територія в межах населеного пункту, всього:	га	130,23	249,6
	у т.ч.: житлової забудови, всього	-	22,8	43,7
	садибної	-	15,36	29,44
	блокованої	-	5,12	9,81
	багатоквартирної	-	2,32	4,45
	Громадської забудови, всього	-	2,6	4,98
	Виробничої, всього	-	6,75	7
	Комунальної, всього	-	7,6	12,5
	Складської, всього	-	0,98	2,3
	Транспортної інфраструктури, всього	-	13,44	16,84
	у т.ч. вулично-дорожньої мережі	-	13,44	16,84
	Ландшафтно-рекреаційної та озелененої, всього	-	73,53	125,67
	у т.ч. загального користування	-	65,68	96,48
3	Житловий фонд, всього:	тис. м ²	228	437
		Кількість квартир	857	1642,6
	у т.ч.: непридатний житловий фонд	-	-	-
	Розподіл житлового фонду за видами забудови:	-		
	садибна	-	128	220
	блокована	-	128	220
	багатоквартирна	-	601	1203
	Середня житлова забезпеченість населення загальною площею	м ² /чол.	95	105
4	Об'єкти громадського обслуговування:	-		
	дитячі дошкільні заклади, всього	місць	360	690
	загальноосвітні школи, всього	-	480	920

	лікарні, всього	ліжок	300	1200
	поліклініки, всього	відвідувань за зміну	450	700
	амбулаторії, всього	-	300	
	пожежні депо, всього	Об'єкт	1	1
		пожежних автомобілів	2	4
5	Вулично-дорожня мережа та транспорт населеного пункту			
	Довжина вулиць і доріг, всього	Км	24,68	34,63
	у т. ч. для міських магістралей	-	3,24	5,7
	Щільність вулиць і доріг, всього	км/км ²	0,35	0,84
	у т. ч. для міських магістралей	-	-	-
	Довжина подвійного шляху ліній міського (сільського) пасажирського транспорту, всього	км	15,62	24,52
	у т. ч. автобуса	-	5,95	8,52
	Щільність мережі наземного пасажирського транспорту	км/км ²	0,085	0,17
	Загальний рівень автомобілізації	Машин на 1 тис.чол	105	120
	у т. ч. рівень автомобілізації легкового автомобільного транспорту	-	95	105
	Кількість місць постійного зберігання автомобілів (за складом парку та видами зберігання гаражі, відкриті автостоянки)	Машино-місць	209	257

Висновки

Пропозиції щодо планувальної організації селища передбачають, насамперед, формування комфортного поселення зі створеними умовами для розвитку підприємницької діяльності та зручним зв'язком з підприємством, що є актуальним в економічних умовах і сприятиме збільшенню інвестиційної привабливості селища та виникненню нових робочих місць.

Список літератури

1. Чемакіна О. В., Агєєва Г. М., Бжезовська Н. В. Теорія містобудування: практикум. Київ : НАУ, 2018. 36 с.
2. Бжезовська Н.В. Проблеми впливу авіаційного шуму на людину і навколишнє середовище та засоби їх вирішення / Бжезовська Н.В., Наконечна А.О., Науково-технічний збірник «Проблеми розвитку міського середовища», Вип.2(21) Київ: НАУ, 2018- С.26-34
3. ДБН Б.2.2-12:2019 «Планування і забудова територій».