

МІНІСТЕРСТВО ОСВІТИ І НАУКИ УКРАЇНИ
НАЦІОНАЛЬНИЙ АВІАЦІЙНИЙ УНІВЕРСИТЕТ
ФАКУЛЬТЕТ НАЗЕМНИХ СПОРУД І АЕРОДРОМІВ
КАФЕДРА АЕРОКОСМІЧНОЇ ГЕОДЕЗІЇ ТА ЗЕМЛЕУСТРОЮ

ДОПУСТИТИ ДО ЗАХИСТУ

Завідувач випускової кафедри

_____ Юрій ВЕЛИКОДСЬКИЙ

«___» _____ 2024 р.

**КВАЛІФІКАЦІЙНА РОБОТА
(ПОЯСНЮВАЛЬНА ЗАПИСКА)**

ЗДОБУВАЧА ОСВІТНЬОГО СТУПЕНЯ «БАКАЛАВР»

**Тема: «Особливості використання земельної ділянки для потреб рекреації
на прикладі міста Києва»**

Виконавець: Саламанов Олександр Петрович , студент групи ЗК– 410 Б

Керівник: PhD, доцент Скрипник Лілія Русланівна _____

Нормоконтролер: PhD, доцент Іщенко Наталія Федорівна _____

КИЇВ 2024

НАЦІОНАЛЬНИЙ АВІАЦІЙНИЙ УНІВЕРСИТЕТ

Факультет наземних споруд і аеродромів
Кафедра аерокосмічної геодезії та землеустрою
Спеціальність 193 «Геодезія та землеустрій»
Освітньо–професійна програма «Землеустрій та кадастр»

ЗАТВЕРДЖУЮ

Завідувача випускової кафедри

_____ Юрій ВЕЛИКОДСЬКИЙ

« ____ » _____ 2024 р.

ЗАВДАННЯ

на виконання дипломної роботи

Саламанову Олександрю Петровичу

1. Тема роботи: «Особливості використання земельних ділянок рекреаційного призначення на прикладі міста Києва», затверджена наказом ректора від 22.04.2024 року № 601/ст.

2. Термін виконання роботи: з 20 травня 2024 р. по 16 червня 2024 р.

3. Вихідні дані роботи: Нормативно–правова база України у сфері регулювання земельних відносин в Україні: Конституція України, закони України, Державної служби України з питань геодезії, картографії та кадастру. Екологічні дані, дані бази міського земельного кадастру, публікації, сайти та наукові статті за тематикою роботи.

4. Зміст пояснювальної записки: У першому розділі розглянуто Організаційно–правові аспекти використання земельних ділянок рекреаційного призначення. В другому розділі Аналіз стану земель рекреаційного призначення міста Києва в контексті сучасних тенденцій ландшафтного планування. У третьому розділі обґрунтовано практичні аспекти землеустрою та перспективні напрями щодо використання земель рекреаційного призначення на прикладі Києва щодо впровадження інноваційних технологій для підвищення ефективності використання рекреаційних зон у місті Києві.

5. Перелік обов’язкового ілюстративного матеріалу: 4 таблиць, 20 рисунків

6. Календарний план–графік

№ з/п	Завдання	Термін виконання	Підпис керівника
1.	Отримання теми та завдання на кваліфікаційну роботу	20.05.24	
2.	Дослідження теоретичного матеріалу	21.05.24 – 24.05.24	
3.	Формування першого та другого розділів пояснювальної записки	25.05.24 – 28.05.24	
4.	Дослідження практичної частини дипломної роботи	28.05.24 – 01.06.24	
5.	Надання оцінки результатам дослідження	02.06.24– 04.06.24	
6.	Формування висновків	05.06.24– 07.06.24	
7.	Підготовка до дипломної роботи	08.06.24– 10.06.24	

Дата видачі завдання: «20»травня 2024 р.

Керівник дипломної роботи: _____ Скрипник Л.Р.

Завдання прийняв до виконання: _____ Саламанов О.П.

РЕФЕРАТ

Кваліфікаційна робота на тему: «Особливості використання земельних ділянок рекреаційного призначення на прикладі міста Києва»: 77 сторінок, 20 рисунків, 4 таблиць, 24 літературних джерел.

Об'єктом дослідження кваліфікаційної роботи є процес землекористування рекреаційного призначення на прикладі міста Києва.

Предмет дослідження кваліфікаційної роботи є сукупність теоретичних та практичних аспектів щодо використання земельних ділянок рекреаційного призначення з урахування сучасних тенденцій ландшафтного планування.

Мета роботи: обґрунтування способів просторового розвитку, правових аспектів використання земель, екологічних вимог до облаштування рекреаційних зон, а також аналіз ефективності існуючих проєктів рекреаційного зонування, застосування інновацій у сфері ландшафтного планування з огляду на забезпечення благоустрою міста Києва.

Основні методи дослідження які використовувались в процесі написання дипломної роботи: Аналіз нормативно правових актів, що регулюють процес відведення земельної ділянки; системний підхід – дослідження системи земельного законодавства; узагальнення отриманих знань та навичок; абстрактно–логічний підхід – здійснення узагальнень та виявлення концепцій побудови роботи статистичний аналіз – для оцінки стану та визначення основних тенденцій використання земельної ділянки рекреаційного призначення. Географічні інформаційні системи (ГІС)

Результати бакалаврської роботи рекомендую використовувати в управлінні земельними ресурсами, а також курсового, дипломного проєктування та в практичній діяльності фахівців–землевпорядників.

ЗЕМЛЕУСТРІЙ, ОБ'ЄКТИ РЕКРЕАЦІЙНОГО ПРИЗНАЧЕННЯ, ЗЕЛЕНІ ЗОНИ, ЛАНДШАФТНЕ ПЛАНУВАННЯ, ЗЕМЕЛЬНА ДІЛЯНКА.

ЗМІСТ

ВСТУП.....	6
РОЗДІЛ 1. ОРГАНІЗАЦІЙНО–ПРАВОВІ АСПЕКТИ ВИКОРИСТАННЯ ЗЕМЕЛЬНИХ ДІЛЯНОК РЕКРЕАЦІЙНОГО ПРИЗНАЧЕННЯ.....	9
1.1. Поняття та класифікація земель рекреаційного призначення.....	9
1.2. Правовий режим та екологічні стандарти щодо використання земель рекреаційного призначення.....	15
1.3. Обґрунтування міжнародного досвіду щодо використання земель рекреаційного призначення.....	25
РОЗДІЛ 2. АНАЛІЗ СТАНУ ЗЕМЕЛЬ РЕКРЕАЦІЙНОГО ПРИЗНАЧЕННЯ МІСТА КИЄВА В КОНТЕКСТІ СУЧАСНИХ ТЕНДЕНЦІЙ ЛАНДШАФТНОГО ПЛАНУВАННЯ.....	33
2.1. Характеристика рекреаційного землекористування в межах міста Києва.....	33
2.2. Проблемні питання в управлінні та використанні земельних ділянок для формування рекреаційних зон.....	38
2.3 Сучасні тенденції ландшафтного планування міського землекористування та їх взаємозв'язок із формування рекреаційних зон	
РОЗДІЛ 3. ПРАКТИЧНІ АСПЕКТИ ТА ПЕРСПЕКТИВНІ НАПРЯМИ ЩОДО ВИКОРИСТАННЯ ЗЕМЕЛЬ РЕКРЕАЦІЙНОГО ПРИЗНАЧЕННЯ НА ПРИКЛАДІ КИЄВА.....	50
3.1.Формування документації щодо відведення земельної ділянки для утримання зелених насаджень.....	50
3.2. Перспективи розширення зелених зон на прикладі міста Києва.....	55
3.3. Впровадження інноваційних технологій для підвищення ефективності використання рекреаційних зон у розрізі перспектив ландшафтного планування міського середовища на прикладі міста Києва.....	65
ВИСНОВКИ.....	70
СПИСОК ВИКОРИСТАНИХ ДЖЕРЕЛ.....	73
ДОДАТКИ.....	76

ВСТУП

Земельні ділянки рекреаційного призначення – це тип нерухомості, який використовується для різноманітних видів дозвілля та активного відпочинку на свіжому повітрі. Це може бути чудовою інвестицією для землевласників, які хочуть продати свою землю для відпочинку та створити місце для розваг для себе чи інших. Землі рекреаційного призначення також можуть приносити екологічні, соціальні та економічні вигоди, такі як збереження природних ресурсів, сприяння здоров'ю та благополуччю, а також отримання доходу від туризму або здачі в оренду.

З метою раціонального використання та охорони земель рекреаційного призначення на прилеглих територіях у разі потреби створюють охоронні зони. Розміри та режим охоронних зон визначають відповідно до цільового призначення земель, на яких створюються такі зони. , враховуючи характер господарської діяльності на прилеглих територіях та результати оцінки її впливу на навколишнє середовище. Будівництво промислових та інших об'єктів, розвиток господарської діяльності, які можуть призвести до негативного впливу на землі рекреаційного призначення, не повинні здійснюватися. дозволено в охоронних зонах. Оцінка такого впливу визначається за результатами екологічної експертизи. Наголошується, що важливим завданням є вдосконалення режиму використання земель рекреаційного призначення, першочерговим завданням якого має бути надання особливо цінним із них особливого статусу.

Проаналізувавши сучасну та вітчизняну літературу, можна зробити висновок, що мегаполіс і приміська зона складають єдине ціле в функціональний, економічний, соціальний та екологічний порядок. Історично склалося, що розвиток приміських територій було пов'язано зі збільшенням в міське населення.

Найбільш розвиненими серед таких територій є приморські рекреаційні зони, які за кількістю відпочиваючих конкурують лише зі світовими столицями, що активно відвідуються туристами. Природні парки представляють собою унікальне поєднання інтересів охорони природи та рекреації. Вони є місцями з мало освоєною природою або з цінними природними та культурними атрибутами.

Лісопарки та лісопаркові зони використовуються для короткочасного відпочинку, поєднуючи рекреаційні можливості з архітектурно–художніми, санітарно–гігієнічними, пізнавальними та лісогосподарськими функціями. Вони надають можливості для туризму, екскурсій, прогулянок та інших видів активного відпочинку на свіжому повітрі.

Ці функції мають важливе значення для розвитку міст і є невід'ємною частиною їх ідентичності. Розуміння того, як ці функції поєднуються та взаємодіють, допомагає оптимізувати використання територій. У цьому контексті особливу увагу слід звертати на рекреаційне землекористування в передмістях, що є ключовою темою досліджень.

Об'єктом дослідження кваліфікаційної роботи є процес землекористування рекреаційного призначення на прикладі міста Києва.

Предметом дослідження кваліфікаційної роботи є сукупність теоретичних та практичних аспектів щодо використання земельних ділянок рекреаційного призначення з урахування сучасних тенденцій ландшафтного планування.

Мета роботи: детально ознайомитися із рекреаційною діяльністю в місті Київ, визначити її еколого–економічне значення для міста та призначення у його межах, проаналізувати принципи формування та функціональне використання рекреаційних зон у мегаполісі.

Для досягнення поставленої мети в кваліфікаційній роботі необхідно вирішити наступні завдання:

- Ознайомитись з організаційно правовими аспектами використання земельних ділянок.
- Класифікувати землі рекреаційного призначення.
- Переглянути екологічні стандарти щодо використання земель рекреаційного призначення.
- Перейняти досвід міжнародного суспільства щодо використання таких земель.
- Охарактеризувати стан земель рекреаційного призначення в межах міста Києва.
- Вирішити сучасні проблеми та ознайомитись з тенденціями ландшафтного планування.
- Навести приклад формування документації для відведення та утримання зелених насаджень.
- Показати перспективи для впровадження інноваційних технологій для підвищення ефективності розширення зелених зон в місті Київ.
- Зробити висновки для розуміння ефективності даних інновацій.

Методи дослідження. Теоретичною й методологічною основою кваліфікаційної роботи є фундаментальні закони України, постанови Кабінету Міністрів та інші нормативно–правові акти у галузі земельного права, методичні та теоретичні розробки сучасних досліджень, різноманітні аспекти планування рекреаційних територій та підходи щодо виділення рекреаційних земель; аналіз існуючих правових джерел щодо виділення та використання земель рекреаційного призначення.

Результат кваліфікаційної роботи. Рекомендується використовувати для міських планувальників та архітекторів у розробці концепцій розвитку рекреаційних зон у місті Києві та використовуватися для покращення якості життя мешканців та відвідувачів міста.

РОЗДІЛ 1. ОРГАНІЗАЦІЙНО–ПРАВОВІ АСПЕКТИ ВИКОРИСТАННЯ ЗЕМЕЛЬНИХ ДІЛЯНОК РЕКРЕАЦІЙНОГО ПРИЗНАЧЕННЯ

1.1. Поняття та класифікація земель рекреаційного призначення.

Ділянки рекреаційного призначення в місті Київ забезпечують екологічні, соціальні та економічні вигоди, такі як збереження природних ресурсів, сприяння здоров'ю та благополуччю, а також отримання доходу від туризму чи оренди. Однак не всі землі рекреаційного призначення однакові. Існують різні категорії та види використання земель рекреаційного призначення, залежно від місця розташування, розміру, особливостей та правового статусу об'єкта нерухомості. У цьому розділі ми розглянемо деякі з найпоширеніших типів земель рекреаційного призначення та їх використання.

Відповідно до статті 51 Земельного Кодексу України до земель рекреаційного призначення належать:

- земельні ділянки зелених зон і зелених насаджень міст та інших населених пунктів,
- земельні ділянки навчально–туристських та екологічних стежок, маркованих трас,
- земельні ділянки, зайняті територіями будинків відпочинку, пансіонатів, об'єктів фізичної культури і спорту, туристичних баз, кемпінгів, яхт–клубів, стаціонарних і наметових туристично–оздоровчих таборів,
- земельні ділянки будинків рибалок і мисливців, дитячих туристичних станцій, дитячих та спортивних таборів, інших аналогічних об'єктів,
- земельні ділянки, надані для дачного будівництва і спорудження інших об'єктів стаціонарної рекреації.

Майданчики для занять спортом на відкритому повітрі, об'єкти фізичної культури і спорту, які не є об'єктами нерухомості, можуть бути розміщені на земельних ділянках усіх категорій земель [2].

Зелені зони та насадження в містах і селищах відіграють важливу роль у створенні комфортного та здорового середовища для мешканців. Парки та сквери великі території з деревами, кущами, газонами, квітниками та іншою рослинністю. Парки являються місцями відпочинку, прогулянок, спортивних заходів та культурних подій. Алеї та насадження вздовж доріг прикрашають вулиці міста, забезпечують затінення та покращують якість повітря. Сади та ботанічні сади місця для вивчення рослинного світу, а також для відпочинку та насолоди природою. Зелені зони в містах не лише прикрашають середовище, але й мають позитивний вплив на психологічне та фізичне здоров'я людей, сприяють зменшенню шуму, покращують якість повітря та допомагають зберегти біорізноманіття.

Туристичні території можуть мати стежки, стежки або маршрути, що відрізняються за довжиною, складністю та пейзажем. Туристична місцевість також може мати такі об'єкти, як оглядові майданчики, водоспади, печери чи мости. Земля для пішохідних прогулянок може бути джерелом винагороди для землевласників, які пропонують свою землю туристам чи велосипедистам або стягують плату за доступ до стежки чи її обслуговування. Піші прогулянки також можуть принести користь для здоров'я, наприклад покращити фізичну форму, зменшити стрес і підвищити настрій.

На таких територіях існують туристичні стежки – це маршрути, які прокладені через природні або культурні об'єкти для відвідування туристами. Вони можуть проходити через ліси, гори, річки, озера або історичні місця. Такі стежки дозволяють людям насолоджуватися природою, досліджувати нові місця та отримувати фізичне навантаження. Згідно Розпорядження КМДА [1]. Яке стосується впровадження основних туристичних маршрутів та локацій в місті Києві. Тобто управління міського розвитку та архітектури Києва

визначило ключові туристичні маршрути та місця, які рекомендується відвідати для підвищення привабливості міста для туристів. Такі заходи можуть сприяти розвитку туризму та популяризації культурно–історичного спадку Києва. КМДА затвердила 3 головні туристичні маршрути столиці які зображені на (рис 1.1)

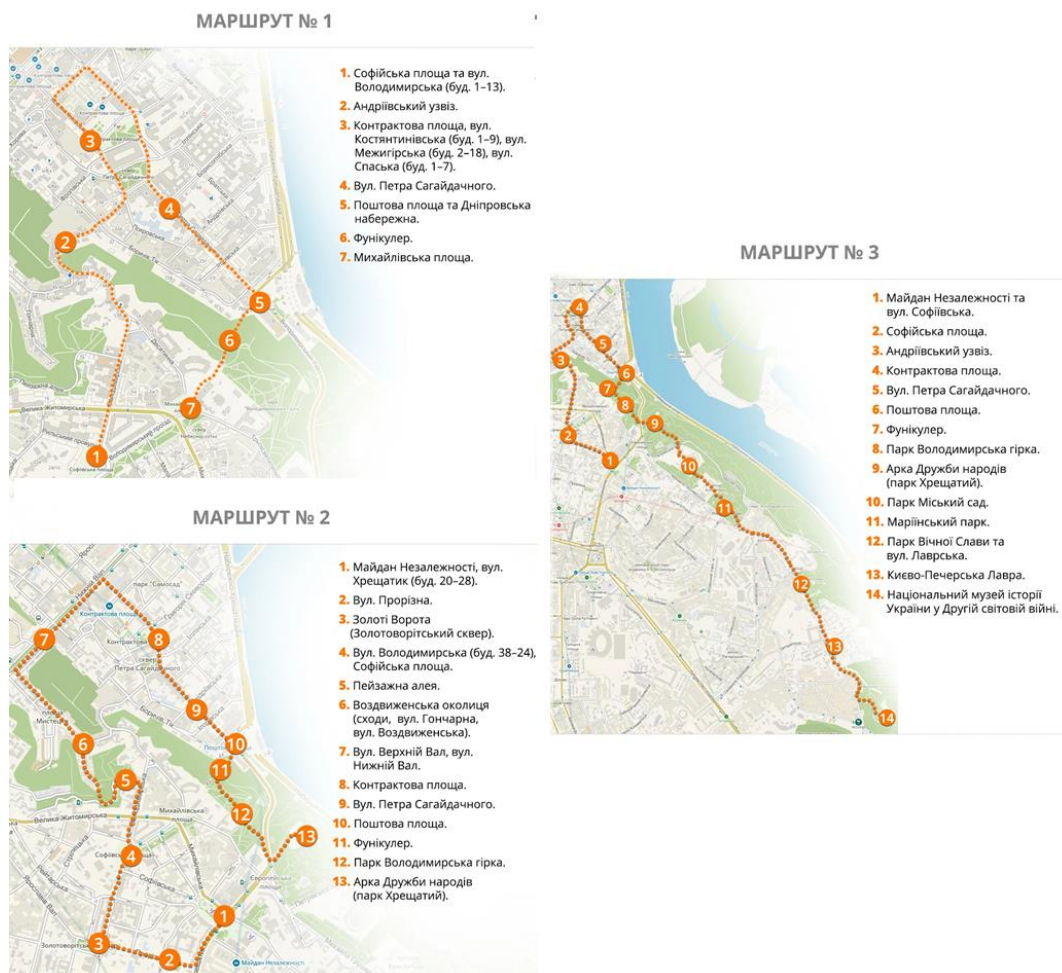


Рис 1.1 – Головні туристичні маршрути столиці [23].

Відпочинкові будівлі – це спеціально обладнані споруди для відпочинку та розваг. Це можуть бути кафе, ресторани, готелі, санаторії, спа–центри, барбекю–зони тощо. Ці будівлі створюють комфортну атмосферу для відпочинку та релаксації. Спортивні майданчики та об'єкти фізичної культури й спорту можуть бути розміщені на будь–яких категоріях земель. Сюди входять стадіони, спортивні зали, басейни, тенісні корти, футбольні поля, спортивні майданчики для баскетболу, волейболу та інших видів спорту.

Туристичні бази, кемпінги, яхт-клуби, табори для відпочинку, будинки для рибалок та мисливців, дитячі станції та спортивні табори.

Розглядаючи територію для кемпінгу може варіюватися від примітивної до забудованої, залежно від рівня доступних зручностей і послуг. Територія для кемпінгу може мати такі елементи, як вогнища, столики для пікніка, туалети, душові чи електрику. Земля для кемпінгу може бути популярним джерелом доходу для землевласників, які здають свою землю в оренду кемперам чи хостелам або стягують плату за місця для кемпінгу чи зручності. Земля для кемпінгу також може надавати соціальні вигоди, такі як розвиток спільноти, просування освіти та заохочення до пригод. В основному така земля використовується для кемпінгу в наметах, автофургонах або будиночках.

Територія для кемпінгу може варіюватися від примітивної до забудованої, залежно від рівня доступних зручностей і послуг. Територія для кемпінгу може мати такі елементи, як вогнища, столики для пікніка, туалети, душові чи електрику. Земля для кемпінгу може бути популярним джерелом доходу для землевласників, які здають свою землю в оренду кемперам або хостелам або стягують плату за місця для кемпінгу чи зручності. Земля для кемпінгу також може надавати соціальні вигоди, такі як розвиток спільноти, просування освіти та заохочення до пригод.

Існують також угіддя для риболовлі які включають ставки, озера, річки, струмки або прибережні зони, де є види риб і точки доступу. Рибальські землі також можуть мати такі елементи, як доки, пірси, човни або каюти. Рибальські угіддя можуть бути прибутковим джерелом доходу для землевласників, які здають свої землі в оренду рибалкам або гідам або продають дозволи чи ліцензії на риболовлю. Рибальські угіддя також можуть принести екологічні переваги, такі як підтримка якості води, підтримка водного життя та підвищення біорізноманіття.

Труханів острів являється місцем поєднання території для туристичних баз, кемпінгів, яхт-клубів, таборів для відпочинку, будинків для рибалок та

мисливців, дитячих станцій та спортивних таборів в Києві, його пляж є популярним серед жителів та гостей столиці, однак територія довкола досить велика, тож ви без проблем знайдете місцинку для власного намету (рис 1.2.).

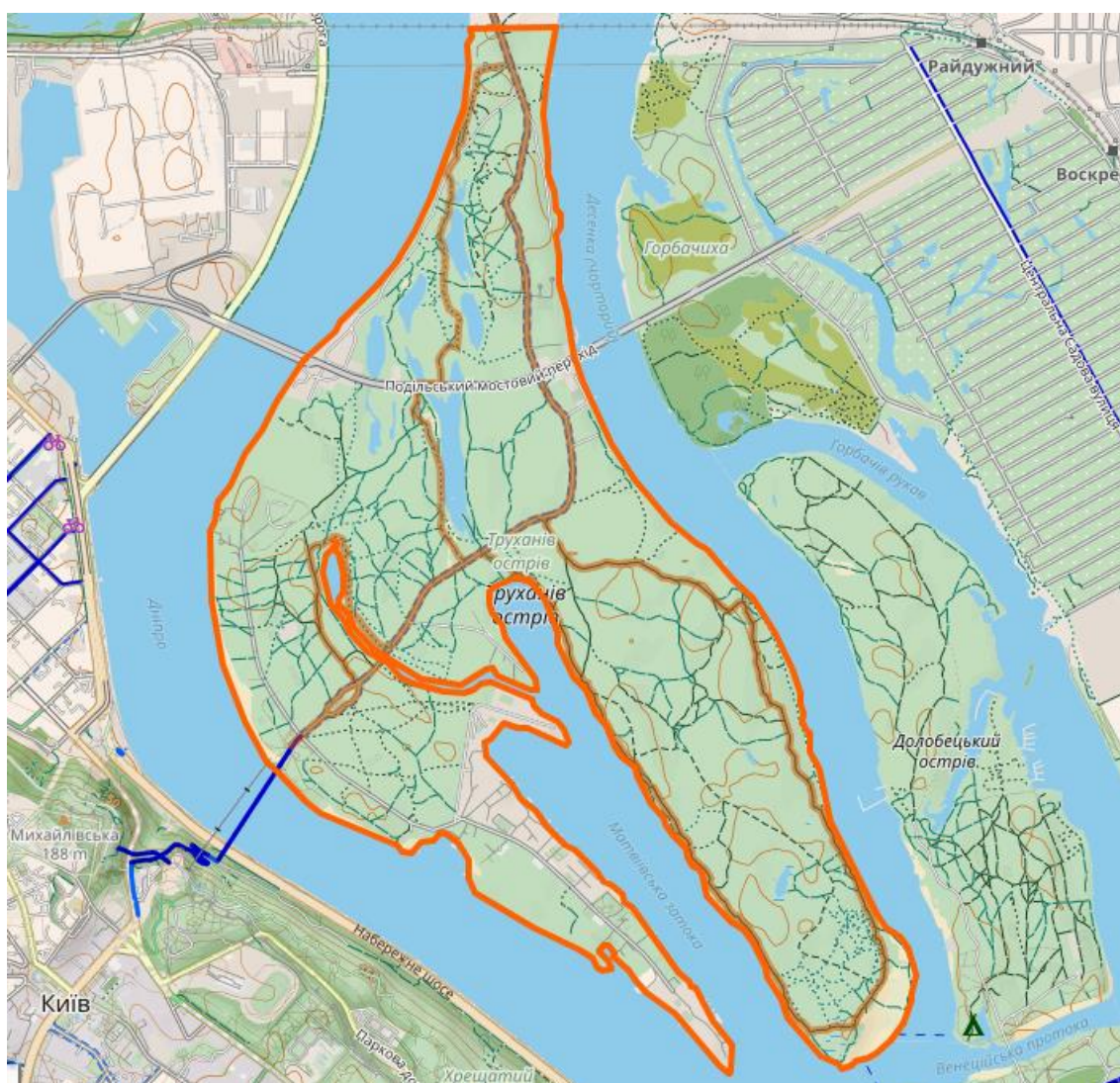


Рис 1.2 – Труханів острів GPS знімок [19]

Труханів острів у Києві має великий потенціал для розвитку у рекреаційному плані. Потенційно, частину острова можна використати для створення парків, скверів та зелених зон, які стануть популярними місцями для відпочинку, прогулянок та пікніків для мешканців та відвідувачів міста. Розвиток спортивних майданчиків, велосипедних доріжок, місць для занять фітнесом та інших рекреаційних об'єктів може зробити острів привабливим для спортивного відпочинку. Зважаючи на розташування острова біля Дніпра, розвиток водних видів відпочинку, таких як пляжі, спортивні майданчики для

водних видів спорту та прогулянкові набережні, також може бути цікавим напрямом розвитку. Створення майданчиків для культурних заходів, концертних площадок, а також майданчиків для освітніх заходів та майстер-класів може збагатити рекреаційну інфраструктуру острова. Розвиток кафе, ресторанів, магазинчиків та інших об'єктів інфраструктури для відпочинку може зробити Труханів острів привабливим місцем для проведення часу.

В загальному на острові місця вдосталь – особливо біля Матвіївської затоки, або з виходом до Дніпра, або на березі Десенки з іншого боку острова. На Трухановому вам і магазини, і бари, і кінний клуб. А для тих, хто приїде на власному залізному коні, є велодоріжка, яка частково пролягає сосновим лісом.

Вище наведено одні із поширених типів рекреаційних земель та їх використання. Однак існує багато інших типів рекреаційних земель, таких як землі для катання на лижах, квадро циклів або пейнтболу, які також можуть забезпечити розваги та цінність для землевласників і користувачів. Вид і використання земель рекреаційного призначення залежать від уподобань, потреб і цілей землевласника і користувача. Тому важливо ретельно досліджувати та планувати, перш ніж купувати, продавати чи використовувати рекреаційну землю.

В Києві є спеціально відведені території в межах міської території, які призначені для рекреаційних цілей та проведення дозвілля. Ці простори необхідні для надання мешканцям можливостей для відпочинку, фізичних вправ, соціальної взаємодії та насолоди в міському середовищі. Землі такого призначення в місті можуть включати різні типи об'єктів та зручностей, такі як парки, дитячі майданчики, спортивні майданчики, громадські центри, пішохідні та велосипедні доріжки, місця для пікніків тощо.

Наявність рекреаційних територій у містах має вирішальне значення для сприяння фізичному та психічному здоров'ю, підвищення якості життя мешканців та зміцнення почуття спільноти. Ці простори дають можливість

людям і сім'ям займатися активним відпочинком, спілкуватися з природою, брати участь у спортивних і фітнес–програмах, відвідувати культурні заходи і просто відпочивати від метушні міського життя.

Спостереження показують, що міські планувальники та політики віддають перевагу розвитку та утриманню рекреаційних територій, щоб забезпечити мешканцям доступ до зелених насаджень та рекреаційних об'єктів, що сприяють зміцненню здоров'я та підвищенню рівня життя громади. Парки, сквери та дитячі майданчики, які правильно сплановані, також сприяють покращенню якості повітря, зменшенню стресу, розвитку біорізноманіття та створенню більш стійкого міського середовища.

1.2. Правовий режим та екологічні стандарти щодо використання земель рекреаційного призначення.

В Україні законодавство, що стосується земель рекреаційного призначення та їх використання, охоплює ряд законів та нормативних актів. Один із основних нормативних актів це Закон України «Про землеустрій». Цей закон визначає загальні принципи та правила використання земельних ділянок, включаючи рекреаційні зони. Однак, такі землі можуть бути регульовані різними положеннями цього закону, а також іншими нормативно–правовими актами, які стосуються земельних відносин. Деякі з основних статей Закону України «Про землеустрій», які мають важливий вплив на землі рекреаційного призначення. (Рис 1.3).

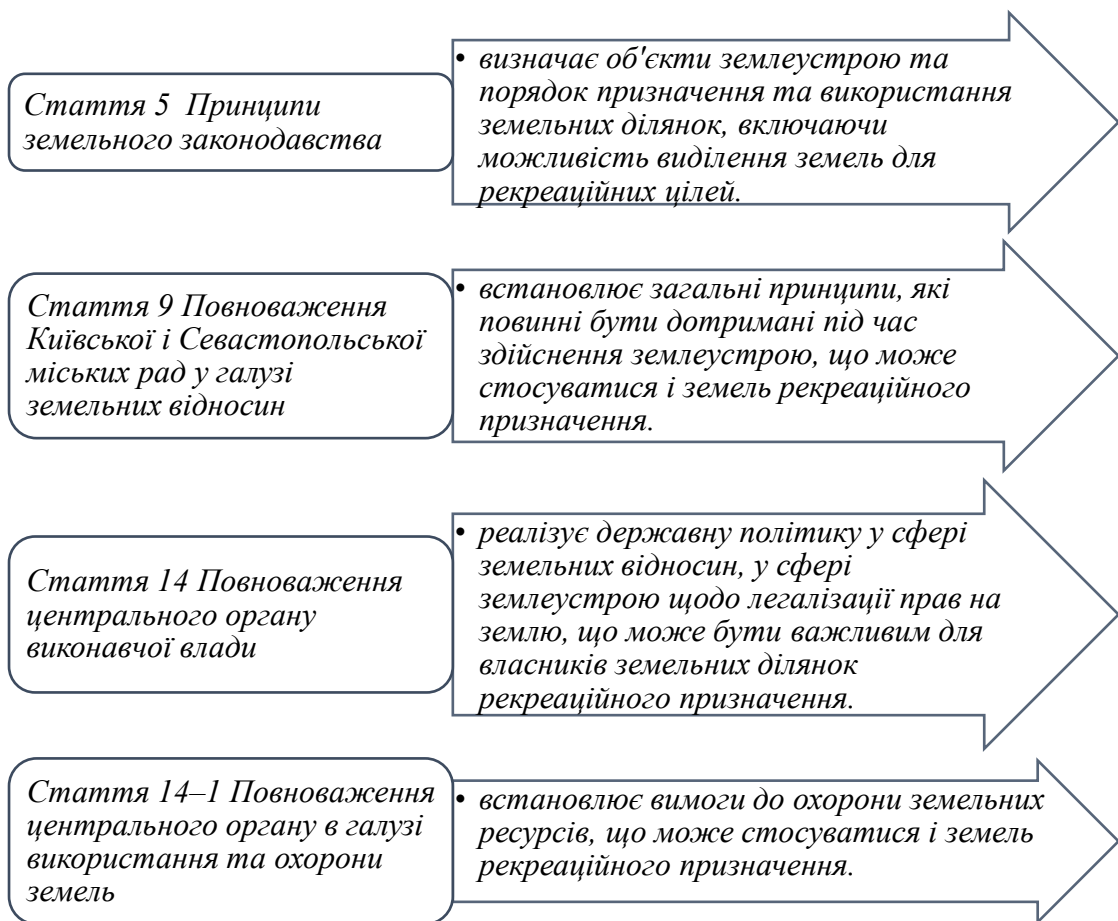


Рис.1.3 Основні статті ЗКУ щодо регулювання земель рекреаційного призначення [4].

Також щодо Закону України «Про охорону навколишнього природного середовища» який містить положення про регулювання використання земель з огляду на їх вплив на природне середовище. Він містить декілька статей, які стосуються регулювання рекреаційних ділянок та їх використання основоположних статей. (Рис.1.4.)



Рис.1.4. – Нормативні акти Закону України «Про охорону навколишнього природного середовища»[3]

Держава використовує також нормативно-правові акти, такі як ДБН – Державні будівельні норми, санітарні норми і правила планування територій, контроль та дотримання стандартів, відіграють важливу роль у суспільстві. Державні будівельні норми визначають правила та вимоги, які стосуються будівництва, реконструкції, експлуатації будівель і споруд. Він регулює процес будівництва, встановлює вимоги до якості будівельних матеріалів, безпеки побудов та інші аспекти, що стосуються будівництва. Санітарні норми і правила планування територій нормативно-правовий акт який встановлює вимоги до організації простору для забезпечення здоров'я та безпеки громадян. Вони регулюють водопостачання, водовідведення, утилізацію відходів, планування населених пунктів тощо.

Контроль та дотримання стандартів включає в себе механізми контролю за дотриманням законодавства та стандартів у галузях будівництва, санітарно-

епідеміологічного благополуччя, охорони навколишнього середовища тощо. Контроль дозволяє забезпечити безпеку громадян, які користуються побудовами та інфраструктурою. Це лише загальний огляд основних законодавчих актів та нормативних документів, які регулюють використання рекреаційних земель в Україні.

Правовий режим земель рекреаційного призначення його властивість полягає в тому, що воно визначається в багатьох випадках місцевими землевпорядними та проектними актами і з огляду на це має певну специфіку при установці для кожної конкретної земельної ділянки. Це режим значною мірою визнається ініціатором створення зони відпочинку або заклади відпочинку в проектах організації. За потреби власники земель рекреаційного призначення землевпорядним організаціям може бути доручено розробку внутрішньогосподарських проектів облаштування земельних ділянок. Відповідно до п. 3 ч. 3 ст. 186 ЗК України такі проекти підлягають погодженню з власниками земель рекреаційного призначення та центральною владою органами виконавчої влади, які здійснюють державну політику в галузі охорони навколишнього середовища.

В основі організація земель рекреаційного призначення може передбачати їх функціональне зонування з виділенням зон особливої охорони, пізнавальних зон, зон обслуговування. відвідувачів, господарського призначення та інші зони, передбачені проектами землеустрою (Рис.1.5).

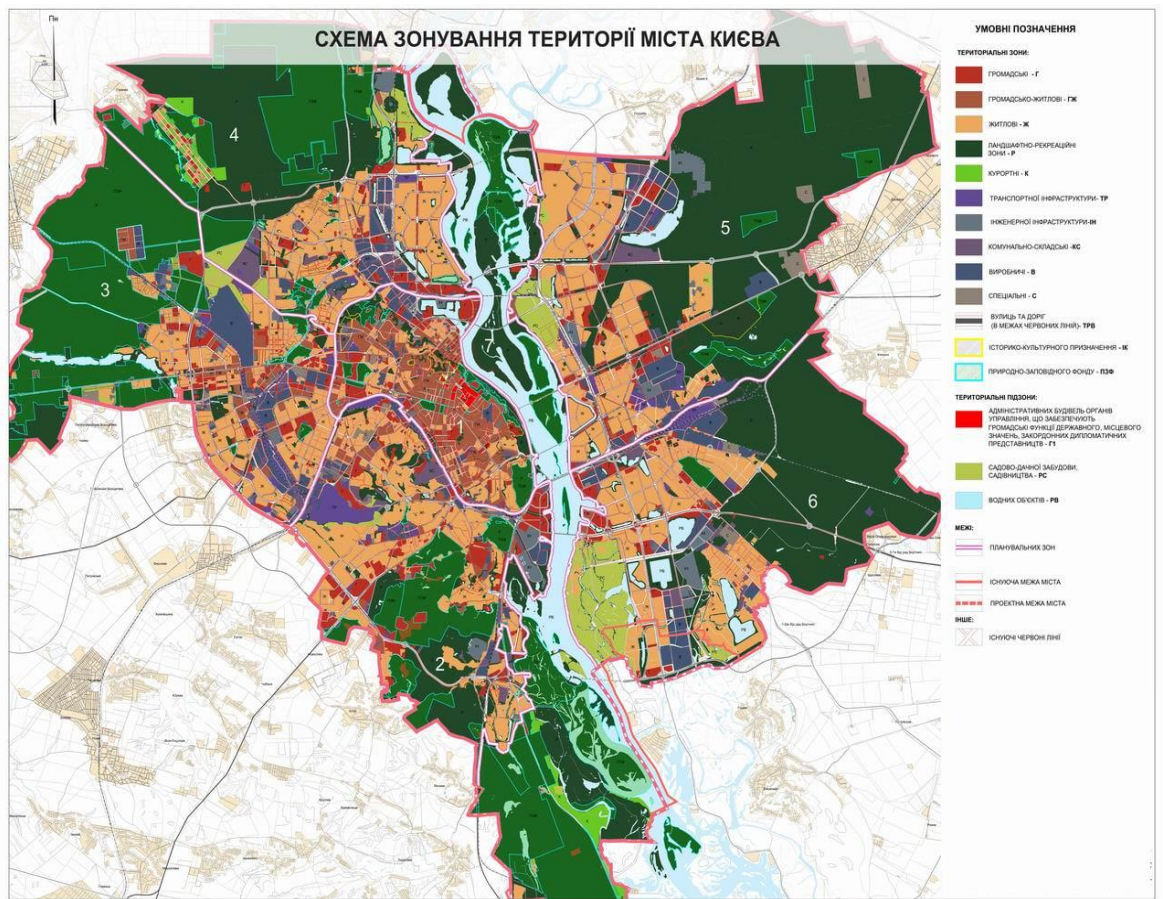


Рис.1.5. Загальна схема зонування території міста [25].

До них належать різні землі рекреаційного призначення за характером та організаційно–правовою формою землі. Ця категорія земель зобов'язана мати свого землекористувача або входити до складу інших видів землекористування.

На даний час землі рекреаційного призначення, цінність яких полягає в їх здатності впливати на здоров'я людини, у можливості використання їх для відпочинку, а також для туристичної, спортивної, культурно–розважальної діяльності тощо. (Рис.1.6).

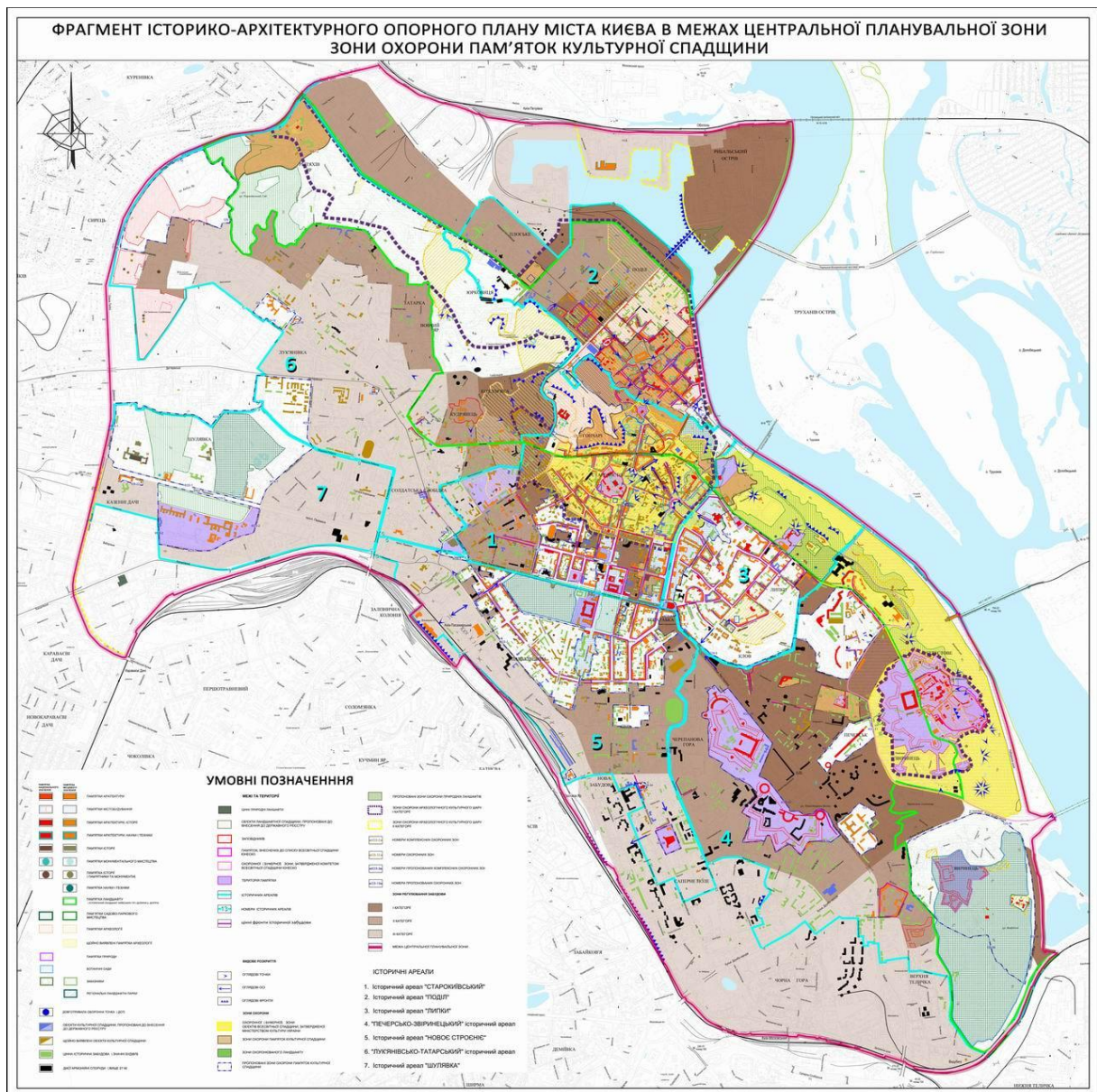


Рис.1.6. Центральна схема історико–культурної спадщини міста [25].

У сучасному світі переважною тенденцією є розвиток урбанізованих зон відпочинку, які зазвичай розташовані в курортних поселеннях або великих історичних містах. За допомогою використання таких зон мешканці мають змогу відновлювати життєві сили і працездатність, але через стрімкий занепад відновлювальних зон в наслідок військових дій в країні, наша держава з часом почала втрачати свою привабливість для відпочиваючих із зарубіжних країн.

Однією із основних проблем такого занепаду це відсутність універсального Закону України «Про використання земель рекреаційного призначення» який повинен визначати правові основи використання земель

рекреаційного призначення, їх класифікацію, встановлювати вимоги до рівня забезпечення потреб населення в організації відпочинку, туризму, спорту та культурно–розважальні заклади. На превеликий жаль через його відсутність це створює значні труднощі із залученням іноземних інвестицій, приватизацією рекреаційних об'єктів, розмежуванням земель державної та комунальної власності.

Щоб вести контроль над такими ділянками існує окремий правовий режим – який використовують для спеціальних видів земель рекреаційного призначення, вони відзначаються своєю специфікою правового регулювання. Його особливістю є те, що режим встановлюється для зелених зон і зелених насаджень в населених пунктах, туристично–оздоровчих закладах, дачних ділянках, землях вільних економічних зон туристично–рекреаційного типу; землі, призначених для туристичної діяльності; земель, на яких розташовані споруди для проведення спортивних заходів; ділянок, на яких розташовані музеї, не віднесені до пам'яток культурної спадщини.

Одна із особливостей такого правового режиму, є емансипація від сплати земельного податку для об'єктів фізичної культури і спорту, які повністю утримуються за рахунок коштів державного або місцевих бюджетів. Крім цього, від сплати земельного податку звільняються такі установи як : ГО–(громадські організації), фізкультурно–спортивного спрямування, бази олімпійської та параолімпійської підготовки, перелік яких затверджується Кабінетом Міністрів України. Але податковий відсоток за земельні ділянки (в межах населених пунктів) на територіях та об'єктах рекреації, використання яких не пов'язане з функціональним призначенням цих категорій, оплачується в п'ять раз більше згідно з Податковим кодексом України.

Якщо переглянути Цивільний кодекс України, а саме ст. 162, землі рекреаційного призначення підлягають особливому захисту. Закон України «Про екологічну мережу України» він надає можливість для залучення сучасних земель рекреаційного призначення до екологічної мережі України

відповідно схемам формування екологічної мережі, а також визначення територій, що мають особливе рекреаційне значення, та планування перенесення їх до категорії земель рекреаційного призначення згідно з відповідною схемою формування екологічної мережі приклад якої зображений на Рис.1.7.

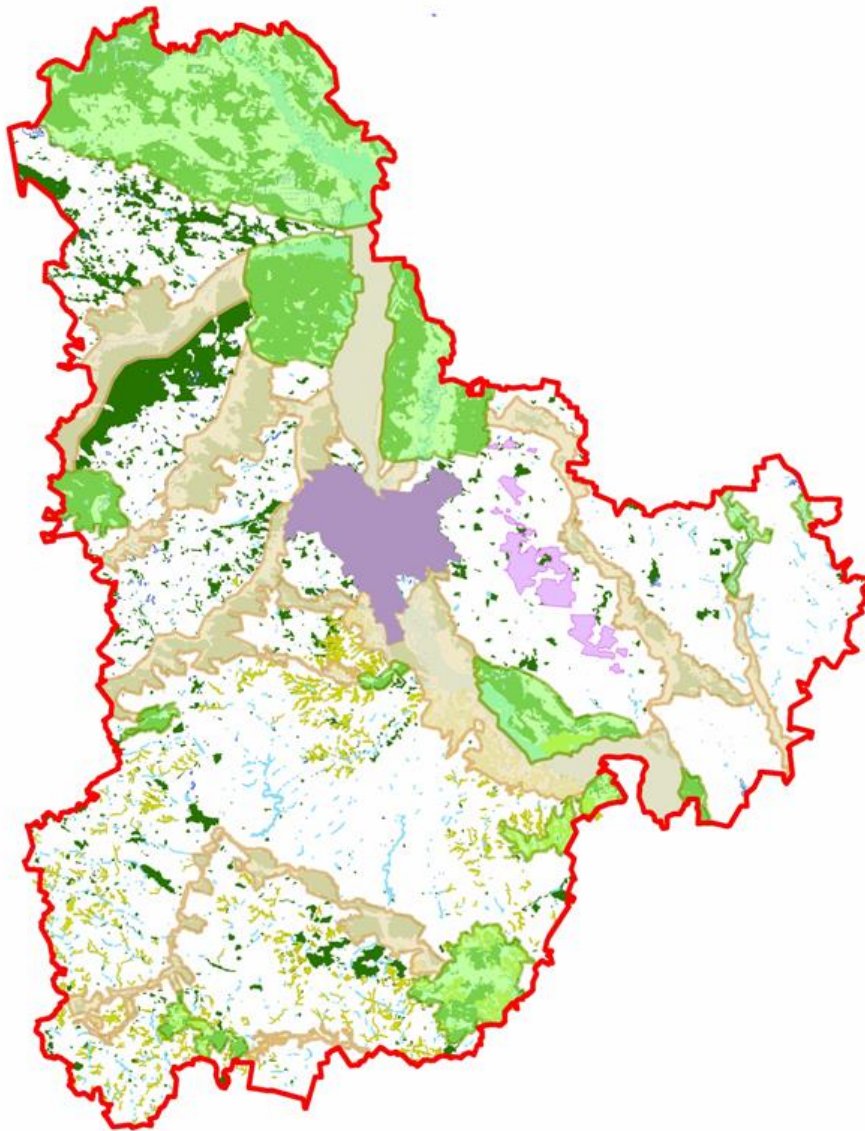


Рис.1.7. Приклад регіональної схеми екологічної мережі Київської області [24].

В наш час використання та забезпечення охорони земель є одним із пріоритетних напрямів державної політики у сфері природокористування, екологічної безпеки і охорони навколишнього природного середовища і є невід’ємною умовою сталого економічного і соціального розвитку.

Довгий час точилися дискусії про те, чи існує така сфера, як використання природних ресурсів та охорона навколишнього середовища та їх стандартизація. Але у зв'язку з інтенсивним зростанням антропогенного навантаження на навколишнє середовище, яке стало особливо помітним у ХХІ столітті, через певний час науковці прийшли до висновку, що без конкретних нормативних документів неможливе управління процесами охорони довкілля.

Одним із шляхів вирішення проблеми сталого землекористування є створення цілісної системи національних норм, положень і стандартів, які мають забезпечити регулювання діючих нормативних актів і розробку нових життєздатних екологічних норм і правил.

Нормування та стандартування в галузі охорони земель спрямоване на забезпечення екологічної та санітарно–гігієнічної безпеки громадян шляхом визначення вимог до якості земель, родючості ґрунтів та допустимого антропогенного навантаження та господарського освоєння земель приклад нормативного забезпечення наведений на Рис.1.8.

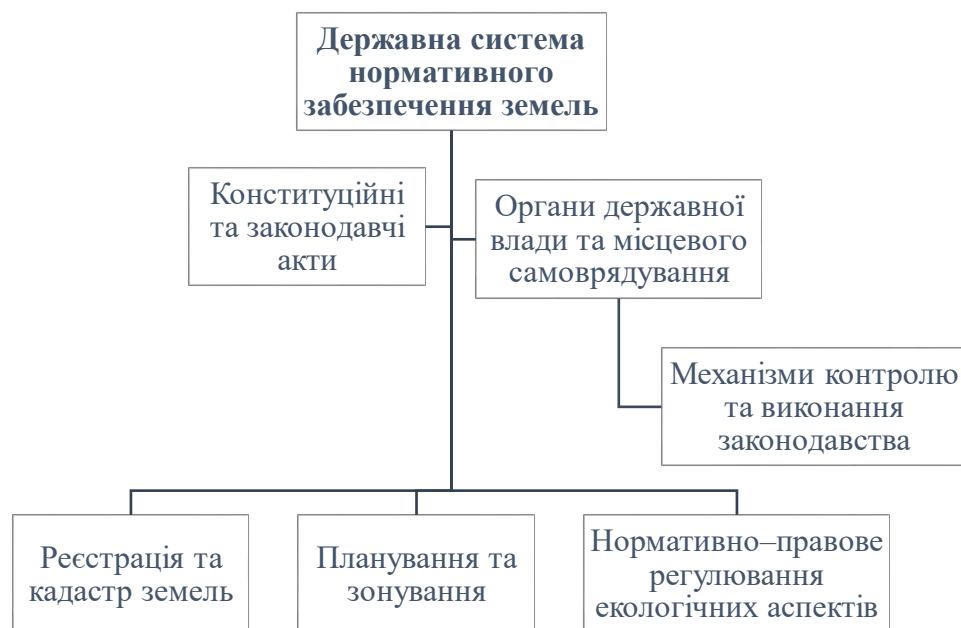


Рис.1.8. Структура для забезпечення ефективного управління земельними ресурсами

Метою стандартизації у сфері використання та охорони земель є створення комплексу документів для системного нормативного забезпечення

існуючого використання та охорони земель та досягнення їх гармонійного та екологічно безпечного використання.

В Києві нерідко забудовники, відводять землю для рекреаційних цілей тому що їх основна ціль полягає в власному збагаченні, через це вони і не враховують інтереси громадян. Такими діями вони порушують права людей на відпочинок, оздоровлення та проведення спортивних змагань, тим самим забудовники порушують положення статті 49 Конституції України, згідно з якою держава піклується про розвиток фізичної культури і спорту, забезпечує санітарне та епідемічне благополуччя.

Щоб цього не відбувалося, існує структура фонду нормативної документації з нормування охорони земель, створена із взаємоузгоджених документів відповідних рівнів.

Документи першого рівня – це закони та нормативні акти органів державної влади, а також міжнародно–правові документи.

Документи другого рівня – це міжнародні, міждержавні та національні стандарти України з питань сталого землекористування, які впроваджуються центральним органом виконавчої влади у сфері стандартизації. Відповідно до законодавства та міжнародної практики цей орган здійснює свою роботу через технічні комітети (ТК) зі стандартизації. Щодо затвердження та розробки нормативно–правових актів у сферах збалансованого землекористування, охорони та екологічного стану земель, то крім існуючих ТК 82 «Охорона навколишнього природного середовища України» та ТК 142 «Ґрунтознавство», важливо встановити ТК «Збалансоване землекористування», функції якого виконуватиме Держземагентство України та який взаємодіятиме з іншими ТК для координації розробки нормативно–правових актів у сфері сталого землекористування.

Документи третього рівня – це нормативні документи Міністерства екології, Мінагрополітики та Державного агентства охорони навколишнього природного середовища України, які приймаються відповідним центральним

органом виконавчої влади. Ці документи повинні конкретизувати документи першого та другого рівнів і не суперечити їм.

Отже, стандарти забезпечують організацію роботи в галузі охорони та раціонального використання земель, а також зміст діяльності як засобу досягнення сталого землекористування. Але для того, щоб такі засоби були ефективними, необхідно визначити цілі діяльності з використання та охорони земель шляхом встановлення стандартів у цій сфері. Відповідно до Закону України «Про охорону земель» у сфері охорони земель і відновлення родючості ґрунтів встановлюються нормативи гранично допустимого забруднення ґрунтів, якості ґрунтів, оптимального співвідношення земель та показників деградації земель і ґрунтів.

1.3. Обґрунтування міжнародного досвіду щодо використання земель рекреаційного призначення.

На сьогоднішній день забезпечення процесу рекреаційного землекористування в Україні здійснюється через інституційно–правову базу, положення якої закріплені в Конституції, кодексах, законах України та інших нормативно–правових актах, властиві правовому регулюванню відносин у сфері земельних відносин, рекреації та містобудівної діяльності. Відповідні стратегічні стандарти розвитку рекреаційного землекористування також мають бути трансформовані та адаптовані відповідно до вимог європейського законодавства.

Через це такі вимоги зазначають надзвичайну актуальність розвитку інституційних засад рекреаційного природокористування у напрямку європейського співробітництва. Водночас інституційний розвиток неможливий без фінансування цієї сфери. В умовах ринкової трансформації перед Україною постає суттєва проблема корекції механізму управління та розвитку відповідних територій з урахуванням соціально–екологічних та економічних аспектів євроінтеграційних процесів. Процес таких

інституційних змін може прискорити ринок інновацій, тому опираючись на досвід європейських країн, саме інституційна трансформація повинна бути зосереджена на:

- удосконалення нормативно–правової бази у сфері регулювання використання та розвитку землі рекреаційного призначення (прийняття закону «Про землі рекреаційного призначення» з урахуванням інституційних змін, прийняття Містобудівного кодексу України з зазначення чітких норм щодо використання земель рекреаційного призначення тощо);

- формування інноваційних структур, які забезпечуватимуть можливість розвитку рекреаційні проекти на засадах державно–приватного партнерства;

- модернізація інформаційної бази оцінки кількісного та якісного стану рекреаційне землекористування та створення банку даних відповідних територій;

- удосконалення відносин власності в системі рекреаційного землекористування для посилення зв'язків державно–приватного партнерства з урахуванням необхідності підвищення рекреаційних територій;

- розроблення та прийняття загальнодержавних та місцевих цільових програм, планів заходів щодо сталого розвиток рекреаційних зон.

- забезпечення зацікавленості у фінансуванні рекреаційних проектів ключових стейк холдерів, постійне інформування забезпечення потенційних інвесторів;

- забезпечення доступу до зовнішніх ринків надання рекреаційних послуг;

- проведення громадських слухань, семінарів та інших інформаційних заходів з питань розвитку та реалізація стратегії розвитку рекреаційних територій;

- орієнтація екологічної політики у сфері рекреаційного землекористування не на ліквідацію, а на попередження негативних явищ.

Необхідно орієнтуватися на нове, перспективне еколого–правове механізми, які зараз розробляються в ЄС;

– залучення громадськості до вирішення екологічних питань використання земель рекреаційного призначення.

У Європі також існує концепція загального громадського простору яка співіснує з концепцією територій, які чітко та законодавчо визначені як приватна власність, що належать фізичним або юридичним особам, таким як компанії чи організації. Межі чітко позначені, часто парканом або стіною, і зареєстровані та визнані офіційною установою, такою як земельний кадастр або муніципалітет. Незалежно від типу власності на землю, органи державної влади за допомогою законів про зонування також можуть визначати, як конкретні території мають використовуватися, наприклад, для житлових, комерційних, промислових чи сільськогосподарських цілей.

Адже досконале інституційне середовище рекреаційного землекористування має являти собою взаємоузгоджену діяльність державних, бізнесових та громадських інституцій щодо операцій та інших видів земельних відносин. Це найважливіша умова рекреаційного використання земель. Враховуючи зазначені вище аспекти можливого розвитку рекреаційної сфери, в умовах нестабільного стану української економіки формування комплексної програми земельної стратегії може стати ефективним механізмом її модернізації та впровадження інноваційних технологій у сфера земельних відносин. В загальному, для розробки стратегії інноваційного розвитку рекреаційного землекористування найбільш актуальним є використання методології форсайт–досліджень.

Сучасні міста, які претендують на лідерство у світі, вже не можуть дозволити собі жити так, як вони жили раніше, і почали працювати над створенням свого соціального майбутнього та активно залучати до цього процесу населення та акторів, що діють на своїй території. Ці завдання вимагають використання інноваційних механізмів взаємодії стейкхолдерів,

вирішення суперечок навколо великих міських проектів та міських стратегій. Фортсайт дослідження стають тим інструментом, який дозволяє впорядкувати цей складний процес взаємодії та координації, управління комунікаціями в ситуації різноспрямованих інтересів і стратегій.

Міжнародний досвід використання земель рекреаційного призначення може варіюватися в залежності від культурних, економічних та природних умов кожної країни. Кожна країна має свої унікальні особливості та підходи до організації рекреаційних зон для своїх громадян та відвідувачів.

Сполучені Штати Америки: У США існує велика кількість національних парків, лісових резерватів, державних парків та інших територій, які призначені для рекреації громадян. Ці землі зазвичай підтримуються урядом та мають розвинуту інфраструктуру для туристів.

Норвегія: У Норвегії значна частина країни є доступною для загального користування, що означає, що громадяни можуть вільно користуватися лісами, горами та іншими природними територіями для відпочинку та рекреації.

Японія: У Японії існують різноманітні форми рекреації, включаючи парки, сади, термальні курорти та традиційні японські сади. Японці мають велике повагу до природи і старанно доглядають за зеленими зонами у містах.

Нова Зеландія: У Новій Зеландії широко поширене використання земель для активного відпочинку, таких як велосипедні маршрути, треки для пішоходів та водні види спорту. Країна славиться своїми прекрасними ландшафтами, які приваблюють багатьох туристів.

Європейські країни мають інший підхід до використання земель для рекреації. Наприклад Нідерланди відомі своїми міськими парками та зеленими зонами, які використовуються для відпочинку та спорту мешканцями міст. Тут широко поширені велосипедні доріжки, а також парки для прогулянок та пікніків. А ось в Швейцарії гори та озера створюють чудові умови для активного відпочинку. Тут популярні гірські походи, лижні курорти, альпінізм та велосипедні маршрути. Така країна як Швеція вона

велика в основному увага приділяється доступності природних зон для рекреації. Людям надається можливість користуватися лісами, озерами та іншими природними об'єктами для відпочинку та занять спортом. Париж і не тільки славиться своїми прекрасними французькими парками та садами які є важливою частиною культури країни. Парки, такі як Версальський палац або парки у Парижі, приваблюють як місцевих мешканців, так і туристів.

Використання рекреаційних територій в Україні та країнах Європи може відрізнятися за різними параметрами приклад наведений в табл. 1.1

Таблиця 1.1

Порівняння України та зарубіжних країн в використанні рекреаційних територій.

	Україна	Країни ЄС	Країни Великої Сімки (G7)	Країни Азії
Розмір та доступність	має велику кількість рекреаційних зон, але доступність може бути обмеженою через погану інфраструктуру та віддаленість деяких районів.	У багатьох країнах Європи рекреаційні території можуть бути більш доступними та легше досяжними для мешканців через розвинену систему громадського транспорту та інфраструктуру	Велика частина G7 країн має значну кількість рекреаційних територій, таких як національні парки, заповідники та прибережні зони, які широко доступні для громадськості.	Країни такі як Японія, Китай, Таїланд, мають різноманіття природних ландшафтів, включаючи гори, пляжі, джунглі та історичні місця.

Різноманітність пропозицій	Має свою різноманітність природних ландшафтів, які можуть бути привабливими для туристів та мешканців.	Можуть мати більш різноманітні рекреаційні зони, включаючи гори, ліси, озера, моря та пляжі.	Мають унікальну культурну спадщину, яка поєднується з рекреаційними територіями, створюючи цікавий досвід для відвідувачів.	Кожна країна має свою унікальну культурну спадщину, яка може впливати на розвиток рекреаційних територій. Наприклад, у Японії популярними є термальні spa-курорти (онсени), в Китаї — пейзажні сади та буддистські храми, в Таїланді — тропічні пляжі.
Інфраструктура та сервіс	Поступовий розвиток своєї туристичної інфраструктури, але цей процес може бути менш швидким.	Розвиненіше сервісне обслуговування та інфраструктура на рекреаційних територіях, такі як готелі, ресторани, спортивні заклади тощо.	Зазвичай мають розвинену інфраструктуру для активного відпочинку, таку як велосипедні доріжки, туристичні маршрути, спортивні майданчики тощо.	Деякі країни Азії мають дуже розвинену туристичну інфраструктуру, зокрема для активного відпочинку та екотуризму.
Екологічна сталість	Україна працює над зменшенням викидів шкідливих речовин та покращенням якості повітря. Використовує відновлювані джерела енергії для збереження природних ресурсів.	У ЄС було прийнято регулювання викидів парникових газів, захист біорізноманіття та використання відновлюваних джерел енергії. Працюють над зменшенням впливу на навколишнє середовище	G7 країни часто приділяють увагу екологічним аспектам управління рекреаційними територіями, включаючи збереження біорізноманіття та використання сталих практик.	Азія активно працює над збереженням природи та сталим управлінням рекреаційними територіями.

У кожній країні ситуація з використанням рекреаційних територій може визначатися конкретними умовами, культурними особливостями та стратегіями управління природними ресурсами. Незважаючи на це, обидві країни стикаються з викликами щодо екологічної сталості, такими як забруднення повітря, управління водними ресурсами та використання природних ресурсів. Але країни продовжують приймати заходи для поліпшення стану навколишнього середовища та збереження природних ресурсів як в ЄС, так і в Україні.

Отже, відштовхуючись від вище зазначеної інформації можна зрозуміти що основними напрямками державного екологічного управління та інституційного забезпечення сталого розвитку рекреаційних територій мають бути: забезпечення дотримання вимог нормативно–правових актів щодо сталого розвитку рекреаційного землекористування; ; залучення міжнародної допомоги у відповідній сфері; виведення національної інституційної основи на європейський рівень шляхом впровадження кращих світових практик у сфері розвитку національного туризму; формування національної та входження до міжнародної екологічної мережі рекреаційних територій; екологізація загальних функцій з управління землекористуванням рекреаційного призначення; розвиток національного та міжнародного екологічного партнерства у сфері рекреації та туризму.

За цих умов можлива реалізація європейських ініціатив у рекреаційній галузі України. Тому враховуючи результати дослідження, основними напрямками державного екологічного управління та інституційного забезпечення сталого розвитку рекреаційних територій мають бути: забезпечення дотримання вимог нормативно–правових актів щодо сталого розвитку рекреаційного землекористування; ; залучення міжнародної допомоги у відповідній сфері; виведення національної інституційної основи на європейський рівень шляхом впровадження кращих світових практик у сфері

розвитку національного туризму; формування національної та входження до міжнародної екологічної мережі рекреаційних територій; екологізація загальних функцій з управління землекористуванням рекреаційного призначення; розвиток національного та міжнародного екологічного партнерства у сфері рекреації та туризму. За цих умов можлива реалізація європейських та міжнародних ініціатив у рекреаційній галузі України.

РОЗДІЛ 2. АНАЛІЗ СТАНУ ЗЕМЕЛЬ РЕКРЕАЦІЙНОГО ПРИЗНАЧЕННЯ МІСТА КИЄВА В КОНТЕКСТІ СУЧАСНИХ ТЕНДЕНЦІЙ ЛАНДШАФТНОГО ПЛАНУВАННЯ

2.1. Характеристика рекреаційного землекористування в межах міста Києва.

Місто Київ забезпечує своїх жителів різноманітними зонами для рекреації та відпочинку мешканців та гостей міста. Столиця відома своїми парками, які є популярними місцями для відпочинку та прогулянок. Найвідомішими парками є Пейзажна Алея, Гідропарк, Феофанія, Труханів острів та інші Спортивні майданчики: У місті є багато спортивних майданчиків для занять спортом, таких як футбольні поля, баскетбольні майданчики, тенісні корти тощо.

Набережні Дніпра – в основному це місця для прогулянок, велосипедних поїздок та відпочинку біля води. Тут також можна знайти кафе, ресторани та спортивні майданчики.

У місті є ботанічний сад та паркові комплекси, де можна насолоджуватися рослинним світом та красою природи. Є один із самих красивих садів м. Київ це Ботанічний сад Національної академії наук України та інші зелені зони міста також пропонують можливості для вивчення рослинного світу та відпочинку на природі.

Також часто проводяться культурні заходи, фестивалі, концерти та виставки, які створюють можливості для розваг та культурного розвитку. В основному місто організовує культурні заходи навіть під час військових дій, фестивалі, концерти та виставки, які створюють можливості для розваг та культурного розвитку.

Існують навіть спеціалізовані зони для відпочинку, такі як дитячі майданчики, місця для пікніків, зони для гри в бадмінтон або шашки, багато

спортивних майданчиків для занять спортом, таких як футбольні поля, баскетбольні майданчики, тенісні корти тощо.

Таке раціональне використання земель різних категорій спрямоване на суттєве збільшення рекреаційного потенціалу міста, розширення площі об'єктів природно–заповідного фонду, охорону водних об'єктів, організацію водоохоронних зон і прибережних смуг, збереження культурної спадщини об'єктів. культурну спадщину.

Одним із пріоритетів містобудівного природокористування в місті є охорона земельного фонду як складової біосфери та просторово–просторової основи життя. Це буде досягнуто шляхом зонування земель, встановлення особливого режиму використання особливо охоронюваних територій, запровадження обмежень на використання земельних ресурсів, охорона земель від ерозії, зсувів, забруднення тощо У системі заходів щодо вдосконалення міського землекористування значно зростає роль землеустрою. Землепорядкування спрямоване на створення ефективної системи планування використання та охорони земель із підвищенням інвестиційної привабливості, гарантування права власності на землю та забезпечення охорони земель в інтересах територіальної громади міста Києва.

Аналізуючи екологічний паспорт міста Київ за 2022.р [1] переглянувши структуру земельного фонду, було відокремлено такий вид земель як ліси та лісовкриті площі в межах міста Києва вони мають велике значення з екологічної, соціокультурної та рекреаційної точок зору. (табл. 2.1).

Таблиця 2.1

Структура земельного фонду м. Київ [1].

Основні види земель та угідь	2018 рік		2019 рік		2020 рік		2021 рік		2022 рік	
	усього, тис. га	% до загальної площі території	усього, тис. га	% до загальної площі території	усього, тис. га	% до загальної площі території	усього, тис. га	% до загальної площі території	усього, тис. га	% до загальної площі території
1	2	3	4	5	6	7	8	9	10	11
Загальна територія	83,6	100	83,6	100	83,6	100	83,6	100	83,6	100
у тому числі:										
1. Сільськогосподарські угіддя, з них:	4,4	5,3	4,4	5,3	4,4	5,3	4,4	5,3	4,4	5,3
рільня	0,5	0,6	0,5	0,6	0,5	0,6	0,5	0,6	0,5	0,6
перелог	–	–	–	–	–	–	–	–	–	–
багаторічні насадження	3,3	4	3,3	4	3,3	4	3,3	4	3,3	4
сіножаті	0,6	0,7	0,6	0,7	0,6	0,7	0,6	0,7	0,6	0,7
пасовища	0	0	0	0	0	0	0	0	0	0
2. Ліси та інші лісовкриті площі	35,1	41,7	35,1	41,7	35,1	41,7	35,1	41,7	35,1	41,7
з них вкриті лісовою рослинністю	34,9	41,7	34,9	41,7	34,9	41,7	34,9	41,7	34,9	41,7
3. Забудовані землі	37	44,3	37	44,3	37	44,3	37	44,3	37	44,3
4. Відкриті заболочені землі	0,2	0,2	0,2	0,2	0,2	0,2	0,2	0,2	0,2	0,2
5. Відкриті землі без рослинного покриву або з незначним рослинним покривом (піски, яри, землі, зайняті зсувами, щебенем, галькою, голими скелями)	0	0	0	0	0	0	0	0	0	0
6. Інші землі	6,9	8,3	6,9	8,3	6,9	8,3	6,9	8,3	6,9	8,3
Усього земель (суша)	76,9	92	76,9	92	76,9	92	76,9	92	76,9	92
Території, що покриті	6,7	8	6,7	8	6,7	8	6,7	8	6,7	8

Лісові масиви Києва, можна назвати найціннішою територією тому що це найважливіша природо утворювальна частина довкілля. Ліси в межах міста Києва сприяють очищенню повітря, поглинають вуглекислий газ та інші забруднюючі речовини, зберігають біорізноманіття та є житловим середовищем для багатьох видів рослин і тварин. Лісовкриті площі надають можливості для відпочинку та рекреації мешканців міста. Вони є місцем для прогулянок, спортивних занять, пікніків та інших видів активного відпочинку. Ліси в межах міста сприяють пом'якшенню клімату, регулюючи температуру повітря та забезпечуючи природний затінок. Природні ландшафти сприяють покращенню фізичного та психологічного здоров'я людей, допомагаючи знижувати стрес та покращувати настрій.

Насадження формують комфортне середовище для відпочинку населення: поліпшують температурний і радіаційний режими, режим вологості, зменшують силу вітру, сприяють очищенню атмосферного повітря, збагачують його киснем і фітонцидами. Всі ліси м. Києва належать до категорії рекреаційно–оздоровчих лісів (виконують переважно рекреаційні, санітарні, гігієнічні та оздоровчі функції) та лісів природоохоронного, наукового, історико–культурного призначення (виконують особливі природоохоронні, естетичні, наукові функції тощо). (табл.2.2)

Таблиця 2.2

Структура лісового фонду міста Київ (станом на 01.01.2022 рік) [1].

N з/п	Постійні лісокористувачі, власники лісів, інші землекористувачі, у користуванні яких є лісові ділянки, землі запасу	Загальна площа, га	Лісові землі, тис. га						усього лісових земель
			вкриті лісовою рослинністю		не вкриті лісовою рослинністю				
			усього	із них лісові культури	незімкнуті лісові культури	зруби	галявини, біопояли	лісові дороги, просіки, розриви	
1	2	3	4	5	6	7	8	9	10
I. Землі лісгосподарського призначення									

Закінчення табл. 2.2

1	КП «Дарницьке лісопаркове господарство»	16228	14,9	9,2	0,2	0,04	0,24	0,34	15,9
2	КП «Святошинське лісопаркове господарство»	12490,3	11,6	6,4	0,2	0,003	0,04	0,3	12,2
3	КП «Лісопаркове господарство «Конча–Заспа»	2890	2,6	2,04	0,02	–	0,054	0,056	2,8
4	ВП НУБіП України «Боярська лісова дослідна станція»	299	0,2049	0,0682	0	0	0,0061	0,0063	0,2678
5	Інститут зоології ім.І. І. Шмальгаузена НАН України	96,6	0,0858	–	–	–	0,0005	0,002	0,0882
6	ДП «Київське лісове господарство»	80,0	0,0402	–	–	–	0,0057	0,0007	0,0466
7	НК «ЕКСПОЦЕНТР УКРАЇНИ»	156,5	0,1448	0,1236	–	–	0,0043	0,0074	0,1565
II. Землі природно-заповідного та іншого природоохоронного призначення									
1	НПП «Голосіївський»	1888,18	1701,8	–	0,7	–	27,9	30,7	1787,1
III. Землі іншого призначення									
–	–	–	–	–	–	–	–	–	–

Переважна частина лісових ресурсів перебуває в користуванні КП «Дарницьке лісопаркове господарство», КП «Святошинське лісопаркове господарство» та КП «Лісопаркове господарство «Конча–Заспа», підпорядкованих Управлінню екології та природних ресурсів виконавчого органу Київської міської ради (Київської міської державної адміністрації).

На даний момент Київські ліси які мають площу розміром в 47,1 тис. га. є важливим екологічним та рекреаційним ресурсом для мешканців міста та його околиць. Так як більшість розташовані на півночі від міста Києва і охоплюють значну територію, яка включає в себе такі лісові масиви, як Голосіївський ліс, Феофанія, Труханів острів, Лісовий масив Пуща–Водиця та інші. Мають велике біорізноманіття, включаючи різноманітні види рослин і тварин. Це важлива екосистема, яка потребує захисту для збереження природної різноманітності. Загалом, охорона Київських лісів є важливим завданням для збереження природних ресурсів та створення здорового середовища для мешканців міста та прилеглих населених пунктів.

2.2. Проблемні питання в управлінні та використанні земельних ділянок для формування рекреаційних зон

На сьогоднішній день в умовах війни та такої не стабільної сучасної ринкової економіки однією з основних цілей державної політики у сфері земельних відносин у різних містах України є створення умов для перетворення земельно–ресурсного потенціалу на потужний самодостатній фактор економічного розвитку. Це зумовлює необхідність суттєвого вдосконалення системи управління землекористуванням міст та використання таких економічних важелів та інструментів управління, як ринкова вартість землі, орендна плата за землю, оподаткування землі на основі її ринкової вартості.

Але, через відсутність оновленої містобудівної документації (генеральних планів, детальних планів, зонування) та методичну недостатність землевпорядної роботи щодо земельно–господарської структури міст та упорядкування територій для містобудівних потреб процеси розміщення об'єктів та відведення відповідні земельні ділянки ускладнилися. Лісові ділянки, сквери та інші зелені насадження використовуються для міської забудови, резерв земель під майбутні об'єкти державного та соціального значення відсутній.

У Києві за таких ринкових умов дедалі гострішими стають проблеми розробки методичних засад економічної, екологічної та соціальної оцінки міського землекористування та прогнозування його розвитку, регулювання рівня економічної ефективності землекористування, земельно–господарської структури міст.

На даний час стоїть питання над ефективним управлінням міським землекористуванням пов'язане з необхідністю дослідження проблем формування його науково обґрунтованої структури, розвитку системи плати за землекористування, орендних відносин, ринку землі, розробки еколого–економічних механізмів охорони ландшафтно–рекреаційних комплексу міст,

та організації належного самоврядування та громадського контролю за використанням та охороною землі.

Актуальним завданням для міста Києва в сучасних умовах розвитку є забезпечення облаштування територій районів та мікрорайонів таким чином, щоб створити сприятливе середовище для життя населення, запобігти негативному впливу на довкілля та здоров'я людей.

В свій час концепція сталого розвитку населених пунктів, була прийнята міжнародним співтовариством, покликана забезпечити сприятливе середовище проживання населення шляхом екологічної реконструкції міського землекористування, приміських територій, розширення мережі національних, регіональних і муніципальних систем для регульоване використання рекреаційних територій, рекультивация земель промислових зон тощо.

Одна з головних проблем, яка взагалі потребує вирішення рівнях проектування містобудування є організація місцевого землекористування. Оскільки міська територія по суті є обмеженим ресурсом, що використовується містами, можна припустити, виходячи з принципу найкращого використання, що рівень реалізації міських функцій буде вищим у випадку варіанта, за якого вартість ресурсу вище, краще використовує властивості міського середовища та економічно ефективніше. Тому що Київським лісам загрожують такі фактори, як незаконна забудова, недбале використання природних ресурсів, забруднення довкілля та зміна клімату. Для їх захисту потрібні комплексні заходи та участь громадськості.

Щоб захистити землі рекреаційного призначення в м Київ, наприклад, від незаконної забудови створено Центр моніторингу розвитку столиці України. Портал Моніторинговий центр вносить інформацію про всі об'єкти будівництва, перевіряє їх законність та надсилає матеріали про притягнення винних осіб до екологічних органів влади та суду. Також проводяться заходи

з моніторингу довкілля в містах також здійснюються органами охорони навколишнього середовища

Відповідно до закону про моніторинг земель цю задачу покладено на центральний орган виконавчої влади, що реалізує державну політику у сфері земельних відносин. Цей орган також веде державний земельний кадастр, який повинен містити відомості про якість та стан земель. Однак у кадастрі такої інформації немає.

Що стосується певних показників якості землі, то вони є лише вибірково для обстежених сільськогосподарських угідь за межами населених пунктів. Інформація про забруднення земель також відсутня на системному рівні. На системному рівні також відсутня, хоча відповідна дослідно-пошукова робота ведеться.

Головна мета полягає в уважному контролі за використанням та охороною земель під час самоврядного контролю, що включає інформацію про незаконне використання земель, порушення законодавства щодо прав на землю та недозволене будівництво. Стан малих водойм у місті викликає хвилювання через їх забруднення та недбале відношення до прибережних захисних смуг. Антропогенний вплив суттєво змінив природні водойми, зокрема русла невеликих річок, які протікають через забудовані райони міста. Проблемою є також забруднення поверхневих вод хімічними речовинами, спричинене техногенними джерелами забруднення. Необхідно вирішувати питання відведення поверхневого стоку у міську дощову каналізацію та його скид у водойми з дотриманням екологічних стандартів. Забруднення внутрішніх водойм нафтопродуктами є серйозною проблемою, яка потребує уваги через посилене забруднення дощовими стоками, що походять від автотранспорту. Дощові та талі води також переносять різноманітні сполуки, які загрожують водним екосистемам.

При потраплянні детергентів у водні об'єкти спостерігається погіршення санітарного стану, зниження рівня кисню у воді, утворення піни на поверхні

водойм та можливе ризик евтрофікації через фосфатні миючі засоби. У забруднених водоймах нафта та нафтопродукти утворюють райдужні плівки на поверхні та присутні у водних масах у різних станах. Ці плівки перешкоджають аерації, порушують біологічні процеси. Нафтопродукти можуть залишатися у воді у вигляді емульсії або седиментувати, що призводить до хронічного забруднення. Важкі метали не піддаються розкладу, перебуваючи в екосистемі, та можуть накопичуватися у більш небезпечних формах.

Потребується уважне стеження за станом водних об'єктів, встановленням захисних смуг та дотриманням водоохоронних заходів. У зв'язку з високою чутливістю водних екосистем до людського впливу, особливо у місті Києві як столиці України та великому мегаполісі з унікальними умовами урбанізованого середовища, основним завданням для поверхневих водойм міста є покращення якості води шляхом зменшення забруднення і сміттєзвалищ. Проблема вивезення відходів залишається актуальною. Поточна система обробки відходів не дозволяє повністю вилучити ресурсно–цінні матеріали (папір, картон, скло, метал, пластик тощо) з загальної кількості сміття. Накопичення значних обсягів відходів у місті та забруднення його території сміттям обумовлено наступними факторами:

- неефективні методи переробки вихідної сировини та матеріалів;
- недоліки у розробці нових та у застосуванні існуючих (які вже відомі у світовій практиці) технологій утилізації відходів на місцях їх утворення;
- проблеми у системі обробки відходів, які не були утилізовані на місцях їх утворення.

Більшість місць утилізації твердих побутових відходів у м. Києві є сміттєзвалищами, які не відповідають санітарним нормам та експлуатуються з порушенням законодавства. Ці сміттєзвалища є основними джерелами забруднення підземних та поверхневих вод, ґрунтів і атмосферного повітря у

їхній околиці, при цьому зона впливу виходить за межі нормативної санітарно–захисної зони.

Основним негативним фактором впливу сміттєзвалищ на довкілля є фільтрат – значне джерело забруднення підземних та поверхневих вод, включаючи ті, що використовуються для господарсько–питних потреб. Для подальшого управління сміттєзвалищами необхідна повна їх санація, яка передбачає видалення всього обсягу відходів з тіла сміттєзвалища та забруднених ґрунтів, оцінку ступеня їх небезпеки та остаточне вирішення питання про подальше використання або утилізацію. У Києві відсутня комплексна система роздільного збирання відходів. У Києві сміттєвий полігон № 5 перевищив свій призначений термін експлуатації і знаходиться у поганому стані, що призводить до значного негативного впливу на довкілля. Існує можливість забруднення від майданчиків для відходів, включаючи небезпечні матеріали, хоча масштаби цієї проблеми наразі не визначені.

У процесі розвитку міста Києва природні ґрунти були змінені через промислову та житлову забудову, інфраструктуру та інші фактори. Особливістю земельного використання у місті є різноманітність: поряд з густозабудованими центральними районами існують менш забудовані або зовсім не забудовані території, переважно на околицях, які вкриті лісовою або лучною рослинністю. Тенденція до забудови вільних територій часто веде до скорочення зелених зон міста, що призводить до втрати екологічно важливих резерватів та екологічного пріоритету під час містобудування. Зростає кількість і розміри надзвичайних ситуацій, які мають природний або техногенний характер. Великий вплив людини і високий рівень техногенного навантаження на міську територію пов'язані з наявністю застарілих промислових та енергетичних об'єктів.

Спостерігається концентрація забруднення ґрунтів у промислових зонах (наприклад, на території заводу «Радикал») і в зонах впливу вулиць з інтенсивним автомобільним рухом. Основними забруднювачами є важкі

метали, зокрема свинець, цинк, мідь, яких у деяких місцях виявляють у декілька разів більше за допустимі норми. Розподіл забруднення по міській території характеризується нерівномірністю, коли ділянки з високим вмістом забруднювачів чергуються з відносно «чистими».

Серед основних ризиків деградації ґрунтів у міському середовищі можна виділити механічне видалення поживного шару, техногенне та селітебне забруднення, засмічення, засолення, переущільнення та біологічну деградацію. Забруднений ґрунт стає джерелом забруднень для ґрунтових вод, рослин та повітря.

Рівень забруднення ґрунтів є важливим показником, який вказує на техногенний тиск на міські ландшафти, оскільки ґрунти постійно поглинають аерозолі незалежно від погодних умов. Промислові відходи підприємств, будівельні проекти, рух ґрунтових мас, енергетичні об'єкти, транспортна інфраструктура та побутові відходи — усе це впливає на стан ґрунтів у міському середовищі. На сьогодні більша частина Києва має урбанізовані ґрунти, які характеризуються порушеною будовою профілю та антропогенними горизонтами. Наприклад, на Оболоні та лівому березі Дніпра поширені намиті ґрунти, які утворилися на місці перезволожених ґрунтів заплави. Природні ґрунти залишилися лише у лісових масивах та частково на схилах з лісовою рослинністю. Урбанізовані ґрунти втратили багато природних властивостей, таких як природний рослинний покрив, і були замінені штучними урбоґрунтами, що зменшує їхню здатність до самоочищення. Зелені зони міста є важливим бар'єром проти наслідків урбанізації:

- Вбирають і утримують вологу, знижуючи температуру і підвищуючи вологість.
- Затримують опади, запобігаючи повеням і висиханню.
- Фільтрують повітря і поглинають шкідливі хімічні та акустичні речовини.

- Поглинають вуглекислий газ і вивільняють кисень, покращуючи якість повітря в районах з високою концентрацією промисловості і транспорту.

- Виділяють фітонциди, які пригнічують або вбивають патогенні бактерії, очищаючи і покращуючи довкілля.

- Листя і гілки рослин поглинають звукові хвилі, створюючи шумозахисні бар'єри

Оскільки Київ активно розвивається і його населення зростає, місто потребує додаткових зелених зон для відпочинку та рекреації. Щоб вирішити цю проблему, Київська міська рада виділяє додаткові території під зелені зони, часто відвойовуючи їх у забудовників. Муніципальне підприємство «Київзеленбуд» збільшує обсяги робіт з озеленення міста, ремонтує та реконструює вже існуючі зелені об'єкти.

Однак інфраструктура зелених зон потребує значного оновлення, а зелені насадження вимагають посиленого догляду. Також важливою проблемою є збереження та належне утримання природних територій, що охороняються законом. Для цього необхідно провести їхню повну інвентаризацію, розробити плани землеустрою та встановити межі цих територій.

2.3 Сучасні тенденції ландшафтного планування міського землекористування та їх взаємозв'язок із формування рекреаційних зон

В сучасну тенденцію ландшафтного планування в Україні закладено в два напрями: планування соціально–економічного розвитку областей і територіальне планування. Така система планувань в Україні сформувалася під впливом ряду факторів. Вона поєднує в собі досвід національного, пострадянського планування та деякі елементи європейських практик.

У сучасних концепціях міського планування передбачається створення житлових районів з інтегрованими рекреаційними зонами. Це дозволяє мешканцям міста мати доступ до рекреаційних можливостей без необхідності

подорожувати далеко. Сучасне планування міст передбачає розвиток мультимодального доступу до рекреаційних зон, що означає можливість досягнення їх як пішки, на велосипеді, громадському транспорті або автомобілі. Застосування інноваційних концепцій у ландшафтному плануванні, таких як вертикальні сади, дахові сади, арт-об'єкти та інше, може додати цікавості та привабливості до рекреаційних зон. Важливо також враховувати стале управління рекреаційними зонами, забезпечуючи їх ефективне використання, догляд та підтримку для задоволення потреб мешканців міста.

Кожне місто має особливу природну складову, оскільки розташоване на певній території з певними ландшафтними та іншими географічними характеристиками. Воно включається в природне середовище, відчуває його вплив і паралельно також самостійно впливає на нього.

Таким чином, управління містом та його розвитком передбачає комплексний вплив на всі складові соціальної інфраструктури та враховуючи всі його функції (комунікаційну, правову, економічну, виховний, культурно-естетичний).

Через це певні міста є центром значної частини національного багатства, основа господарської діяльності та економічні можливості. У сучасних ринкових умовах міські території постійно розширюються. Причиною цього є зростання виробництва та економія, викликана агломерацією, тобто здешевленням виробництва та продажу в результаті просторової концентрації виробників і споживачів в одному географічному місці.

Щоб забезпечити розвиток рекреаційних зон, влада поставила ціль на забезпечення повноцінних естетичних якостей навколишнього середовища, які є необхідною складовою екологічних відносин людини з природним та антропогенним середовищем. Адаптивне ландшафтне планування міського землекористування спрямоване на створення та використання естетичного потенціалу та озеленення ландшафту. Так як однією з ключових тенденцій є

розвиток зеленої інфраструктури в містах, що включає парки, сквери, бульвари та інші зелені зони. Це створює можливості для рекреації, спорту та відпочинку для мешканців.

З екологічної точки зору такі землевпорядні заходи дозволяють забезпечувати і контролювати придатність середовища для проживання, що виражається у фізичних, санітарно–кліматичних параметрах. На сьогоднішній день наявне ландшафтне планування тісно пов'язане з формуванням рекреаційних зон у містах та природних ландшафтах. Нинішнє ландшафтне планування надає значення як естетичному, так і функціональному аспектам створення рекреаційних зон.

На сьогоднішній день м. Київ славиться своїми парками, такими як Пейзажна Алея, Голосіївський парк, Маріїнський парк тощо. Ці зелені зони є місцями відпочинку для мешканців та популярними туристичними об'єктами. Розвиток зелених коридорів уздовж річок та озер у межах міста сприяє покращенню екологічної ситуації та створює можливості для активного відпочинку на свіжому повітрі. Сучасне керівництво міста намагається створити зелені коридори, які з'єднують парки, сквери та інші зелені зони. Щоб це сприяло покращенню екологічної ситуації у межах міста та створювало можливості для пішоходів та велосипедистів. Нові рекреаційні зони в парках стали центрами відпочинку для мешканців, де вони можуть займатися спортом, проводити час на свіжому повітрі та насолоджуватися природою.

Останнім часом у Києві спостерігається активний розвиток урбаністичного благоустрою. Нові парки, сквери та набережні стають центрами відпочинку для мешканців та туристів. В основному проекти реконструкції та благоустрій історичних районів міста спрямовані на створення комфортних та безпечних просторів для прогулянок та відпочинку. Сучасні ландшафтні архітектори та дизайнери працюють над створенням естетично привабливих рекреаційних зон у містах, які б відповідали потребам

мешканців та були функціональними. Використання сучасних матеріалів та технологій дозволяє створювати інноваційні рекреаційні зони, які б поєднували у собі комфорт, безпеку та естетику.

Для сприяння активному способу життя у Києві з'являється все більше спортивних майданчиків, велосипедних доріжок та зон для занять фізичними вправами. Це сприяє популяризації здорового способу життя серед мешканців. Організація спортивних заходів, масових забігів та фітнес-подій у рекреаційних зонах міста стимулює людей до більш активної діяльності. Завдяки рекреаційним зонам у місті таким чином сприяють популяризації активного способу життя серед мешканців. Вони стимулюють фізичну активність та сприяють загальному здоров'ю населення. Розвиток спортивних майданчиків, велосипедних доріжок та тротуарних зон у рекреаційних зонах допомагає стимулювати людей до більш активного способу життя.

На сьогоднішній день існує загальнодержавна пам'ятка тобто Парк Феофанія який розташований у Києві, відомий своєю красою та природними пейзажами. У ландшафтному значенні цей парк відіграє важливу роль у створенні природного середовища, яке сприяє відпочинку та відновленню сил для відвідувачів. Парк має різноманіття рослин, серед яких велика кількість дерев, кущів, трав'янистих рослин та квітучих насаджень. Це створює різноманітність кольорів та текстур, що робить парк привабливим для відвідувачів у будь-який час року. У парку є водойми, водоспади та струмки, які додають живописності ландшафту та створюють спокійну атмосферу. Парк має ландшафтні композиції з алеями, вишуканими клумбами, невеликими озелененими горбами та іншими елементами, які створюють гармонійне сполучення природних та архітектурних форм. У парку є спеціально облаштовані майданчики для відпочинку, альтанки, лавки, дитячі майданчики та інші зони, що сприяють активному або спокійному відпочинку в затишному природному оточенні. Важливою частиною призначення парку є збереження

природних ресурсів, догляд за рослинами та тваринами, а також збереження екологічної рівноваги. (рис 2.1.) .

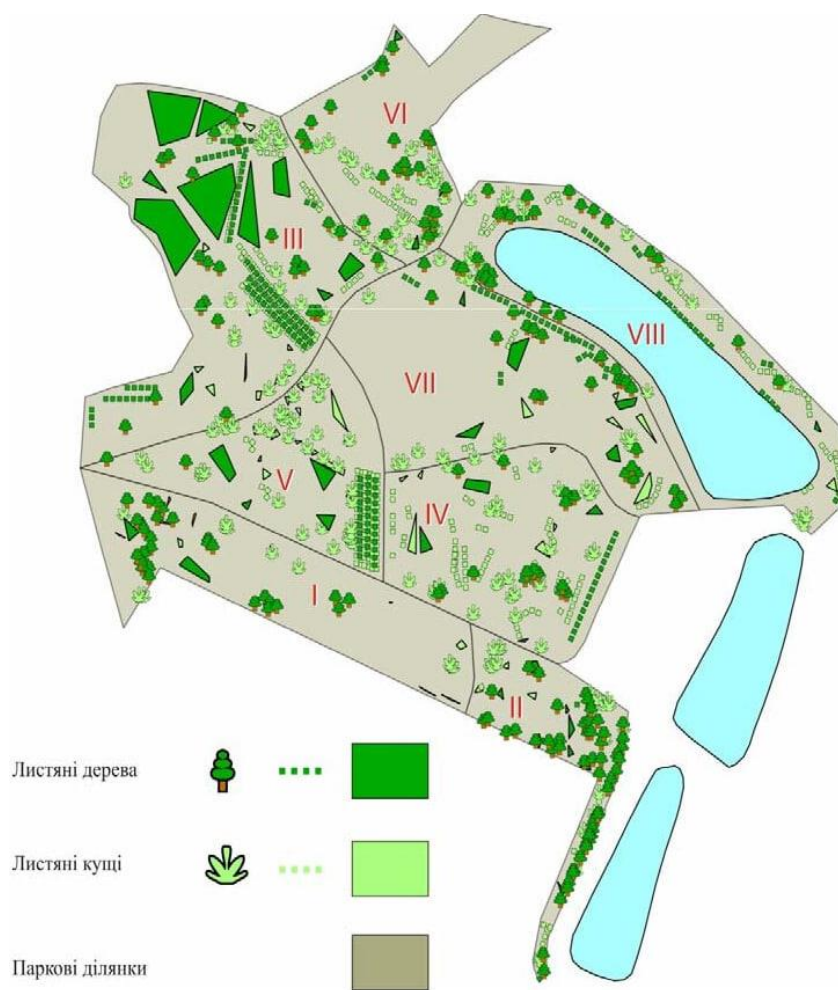


Рис 2.1 Карта парку Садово–паркового комплексу НАН України
«Феофанія»

Садово–парковий комплекс НАН України «Феофанія» є одним з найкрасивіших історичних парків у Києві. Розташований поруч з однойменною клінікою та музеєм «Пирогово» на околиці столиці, цей парк вражає своєю історією та унікальним характером. Він є місцем, куди тягнуться всі прихильники природи, оскільки його природна краса та зелені насадження приваблюють усіх. Площа парку становить 1,5 квадратних кілометра, що дозволяє задовольнити бажання будь–якого відвідувача.

Один із ключових аспектів, які вирізняють парк «Феофанія», – це його природний характер, зелені насадження та природна краса, які зачаровують

кожного. Тут можна знайти численні озера та дитячий майданчик, який призначений для розваг дітей.

Узагальнюючи, сучасне ландшафтне планування у поєднанні з формуванням рекреаційних зон, зазвичай таке планування спрямоване на створення естетично привабливих та функціональних середовищ, які сприяють активному відпочинку та розвитку спільноти. Це включає в себе створення різноманітних ландшафтів з урахуванням екологічної усталеності, розташування рекреаційних зон для проведення різноманітних заходів, а також забезпечення зручного доступу та безпеки відвідувачів. Такий підхід дозволяє створити гармонійне середовище, де люди можуть насолоджуватися природою, культурою.

РОЗДІЛ 3. ПРАКТИЧНІ АСПЕКТИ ТА ПЕРСПЕКТИВНІ НАПРЯМИ ЩОДО ВИКОРИСТАННЯ ЗЕМЕЛЬ РЕКРЕАЦІЙНОГО ПРИЗНАЧЕННЯ НА ПРИКЛАДІ КИЄВИ

3.1.Формування документації щодо відведення земельної ділянки для утримання зелених насаджень

На сьогоднішній день процес відведення земельних ділянок пов'язаний з великою кількістю бюрократичних процедур, які потрібно пройти. Це може вимагати часу, зусиль та розуміння всіх правил та вимог. Для відведення земельної ділянки може знадобитися взаємодія з різними органами влади, такими як місцева влада, Державний земельний кадастр, органи охорони навколишнього середовища та інші. Це може ускладнити процес через необхідність отримання різних дозволів та згод. Правовий контекст щодо власності на землю може бути складним і регулюватися різними законами та нормативними актами. Неправильне розуміння цих правил може призвести до ускладнень під час процесу відведення земельної ділянки.

Так само беручи процес формування документації щодо відведення земельної ділянки для утримання зелених насаджень, який зазвичай включає в себе значну кількість документації та відбувається в декілька етапів.

Для початку потрібно отримати дозвіл на розробку проекту відведення земельної ділянки у власність.(Додаток А).

Тобто необхідно звернутись з клопотанням чи заявою до однієї з таких організацій: місцевої (сільської, міської) ради, якщо земельна ділянка знаходиться в межах населеного пункту; районної державної адміністрації, якщо земельна ділянка знаходиться поза межами населеного пункту; обласного управління Держгеокадастру, якщо земельна ділянка поза межами населеного пункту та належить до категорії земель сільськогосподарського призначення.

Відмова у наданні дозволу на розроблення проекту землеустрою має бути оформлена не листом, а рішенням сесії ради та може бути обґрунтована лише такими пунктами як :

- невідповідність місця розташування об'єкта вимогам законодавства;
- невідповідність містобудівній документації (генеральному плану населеного пункту, план зонування, детальний план території тощо;)
- недотримання затвердженої схеми землеустрою;
- невідповідність техніко–економічному обґрунтуванню використання та охорони земель адміністративно–територіальних одиниць;
- невиконання затверджених проектів землеустрою щодо благоустрою територій населених пунктів.

Після отримання дозволу йде процедура виготовлення проекту для відведення земельної ділянки: після отримання рішення з дозволом на виготовлення проекту відведення земельної ділянки, необхідно звернутись до відповідної землевпорядної організації, в штаті якої працюють сертифіковані інженери–землевпорядники, інженери–геодезисти з метою розробки проекту землеустрою та реєстрації ділянки в Державному земельному кадастрі.

Далі в процесі є реєстрація земельної ділянки в Державному земельному кадастрі (ДЗК), яка складається з двох етапів:

Реєстрація самої земельної ділянки в ДЗК як об'єкт цивільних прав.

Реєстрація права власності на неї в Державному реєстрі речових прав на нерухоме майно.

Процедура реєстрації земельної ділянки в ДЗК проводиться землевпорядною організацією, яка подає до державного кадастрового реєстратора такі документи: стандартну заяву, проект землеустрою для виділення земельної ділянки та передача спеціального електронного файлу для обміну інформацією.

Після успішної реєстрації земельної ділянки у ДЗК, кадастровий реєстратор надає їй кадастровий номер. Цей номер потім використовується

для формування витягу із ДЗК, який необхідний для подальшої реєстрації права власності на земельну ділянку. Щоб затвердити проект виділення земельної ділянки, потрібно звернутися до міської ради, яка надала дозвіл на розробку проекту землеустрою, та отримати рішення про його затвердження.

Після затвердження проекту виділення земельної ділянки починається процес розробки проекту землеустрою щодо відведення земельної ділянки по утриманню зелених насаджень. Відповідно до ст. 50 Закону України «Про землеустрій» [4]. проекти землеустрою щодо відведення земельних ділянок включають:

- пояснювальну записку;
- матеріали геодезичних вишукувань та землевпорядного проектування (у разі формування земельної ділянки);
- розрахунок розміру втрат лісогосподарського виробництва (у випадках, передбачених законом);
- розрахунок розміру збитків власників землі та землекористувачів (у випадках, передбачених законом);
- план та перелік обмежень у використанні земельної ділянки;
- кадастровий план земельної ділянки.

Початковим етапом є збір всієї необхідної інформації про земельну ділянку, на яку планується відведення права власності. Така інформація вже повинна включати в себе: пояснювальну записку, копію договору на розроблення проектів землеустрою щодо відведення земельних ділянок, завдання на виконання робіт, графічні матеріали та технічні характеристики ділянки, геодезичні дані, власницьку структуру.

Наступним кроком є розробка технічної документації, яка включає в себе плани землеустрою, схеми розміщення зелених насаджень, визначення меж ділянки та іншу необхідну інженерну та технічну інформацію. Початковим етапом є збір всієї необхідної інформації про земельну ділянку, на яку планується відведення права власності комунальному підприємству. Це

може включати геодезичні дані, топографічні плани, інженерні комунікації, а також вимоги до зелених насаджень. (Рис 3.1).

ПЕРЕЛІК обмежень щодо використання земельної ділянки, яка передасться комунальному підприємству по утриманню зелених насаджень		
Згідно додатку 6 до Порядку ведення Державного земельного кадастру, затвердженого Постановою Кабінету Міністрів України від 17.10.2012 № 1051 (зі змінами, внесеними згідно з Постановою Кабінету Міністрів України від 23.11.2016 №1058)		
Код	Назва	Площа, га
01	Охоронна зона	-
01.01	Охоронна зона навколо об'єкта природно-заповідного фонду	-
01.02	Охоронна зона навколо об'єкта культурної спадщини	-
01.03	Охоронна зона навколо (вадвок) об'єкта транспорту	-
01.04	Охоронна зона навколо (вадвок) об'єкта зв'язку	0,0059 (телефонний кабель)
01.05	Охоронна зона навколо (вадвок) об'єкта енергетичної системи	0,0592 (підземний кабель)
01.06	Охоронна зона навколо об'єкта гідрометеорологічної діяльності	-
01.07	Охоронна зона навколо геодезичного пункту	-
01.08	Охоронна зона навколо інженерних комунікацій	-
01.09	Охоронна зона навколо промислового об'єкта	-
02	Зона санітарної охорони	-
02.01	Зона санітарної охорони джерел та об'єктів централізованого питного водопостачання	0,1692 (водопровід)
02.01.1	Перший пояс зони санітарної охорони джерел та об'єктів централізованого питного водопостачання (суворого режиму)	-
02.01.2	Другий пояс зони санітарної охорони джерел та об'єктів централізованого питного водопостачання (обмеження)	-
02.01.3	Третій пояс зони санітарної охорони джерел та об'єктів централізованого питного водопостачання (спостереження)	-
02.02	Окруж. санітарної охорони курортів	-
02.02.1	Перша зона округу санітарної охорони курорту (зона суворого режиму)	-
02.02.2	Друга зона округу санітарної охорони курорту (зона обмеження)	-
02.02.3	Третя зона округу санітарної охорони курорту (зона спостереження)	-
03	Санітарно-захисна зона навколо об'єкта	2,1577 (від промислових об'єктів)
04	Зона особливого режиму використання земель	-
04.01	Природна смуга	-
04.02	Зона особливого режиму використання земель навколо військових частин, інших військових формувань	-
04.03	Зона особливого режиму використання земель навколо військових об'єктів	-
05	Водохоронне обмеження	-
05.01	Водохоронна зона	-
05.02	Прибережна захисна смуга водних річок, навколо вододів та на островах	-
05.03	Прибережна захисна смуга водних морів, морських заток і лиманів та на островах у внутрішніх морських водах	-
05.04	Берегова смуга водних шляхів	-
05.05	Смуга відведення	-

Рис 3.1 – Перелік обмежень використання земельної ділянки

Проводиться докладний аналіз земельної ділянки, включаючи її розміри, рельєф, ґрунтову та рослинну покрив, екологічні особливості та інші фактори, які можуть впливати на проектування зелених насаджень. Вже на основі аналізу створюється проект зелених насаджень, який включає в себе плани розміщення рослин, дерев, кущів, газонів, стежок тощо. У цьому проекті можуть бути враховані естетичні, екологічні та функціональні аспекти. На основі проекту зелених насаджень розробляється технічна документація, яка включає в себе плани землеустрою, схеми поливу, системи дренажу, вибір рослин тощо (Рис 3.2).

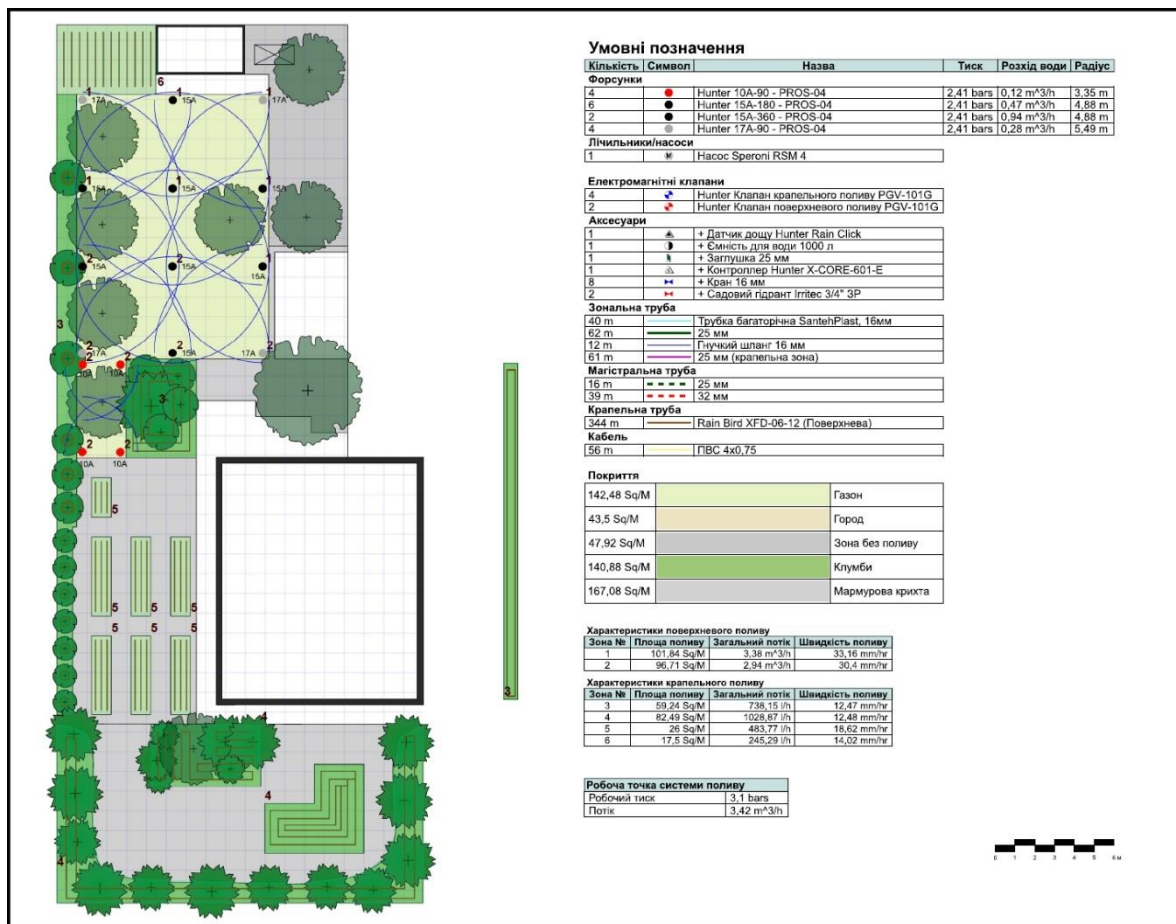


Рис 3.2 Схема поливу парків

Ця документація повинна бути детальною та точною. Після розробки технічної документації її необхідно узгодити з усіма зацікавленими сторонами, такими як муніципальні органи, комунальне підприємство, екологи та інші.

По завершенню розробки проекту потрібно отримати всі необхідні дозволи від владних органів та зареєструвати право власності на земельну ділянку на комунальне підприємство. Для узгодження відведення земельної ділянки для утримання зелених насаджень в Києві потрібно звернутися до департаменту житлово–комунального господарства та благоустрою КМДА. Цей департамент відповідає за планування та управління зеленими насадженнями, благоустроєм та утриманням зелених зон у місті. Щоб все було без помилок потрібно також звернутися до департаменту містобудування та

архітектури для отримання необхідних дозволів та узгоджень щодо розміщення зелених насаджень на конкретній земельній ділянці (Додаток Б).

Потім в обов'язковому порядку потрібно узгодити проект землеустрою з підприємством, якому буде відведено земельну ділянку, а також з будь-якими іншими зацікавленими сторонами, такими як мешканці району чи організації, які можуть бути зацікавлені у цьому проекті.

3.2. Перспективи розширення зелених зон на прикладі міста Києва

В першу чергу розширення зелених зон у містах, таких як Київ, має велике значення для забезпечення жителів чистим повітрям, зменшення шуму, покращення якості життя та створення природних місць для відпочинку та рекреації. Розробка нових зелених зон у вигляді парків, скверів та бульварів буде значно поліпшувати екологічну ситуацію у місті та забезпечити жителям додаткові місця для відпочинку. Створення нових парків та скверів у Києві, це має значний потенціал і перспективи для покращення якості життя мешканців та розвитку міста.

Нові зелені зони допомагають зменшити рівень забруднення повітря, адже дерева та рослини поглинають вуглекислий газ та інші шкідливі речовини. Створення нових парків сприятиме збереженню різноманіття рослин та тварин у місті, що є важливим для екосистем та екологічного балансу. Зелені зони надають можливості для активного відпочинку, спортивних занять та прогулянок, що позитивно впливає на здоров'я мешканців. Велика кількість привабливих парків та скверів може стати додатковою причиною для туристів відвідати місто, що сприятиме розвитку туристичної галузі. Зелені зони створюють сприятливе середовище для спілкування та взаємодії мешканців, сприяючи формуванню спільнот та покращенню соціального клімату у місті.

Щоб створювати публічний зелений простір біля станцій метро наприклад в Дніпровському р-ні почали прибирати незаконно встановлені там МАФи. Місто повинно розуміти що зовнішній вигляд міста має бути цивілізованим, столиця повинна жити та розвиватися, в тому числі, як зелена столиця Європи.

Ось наприклад на вулиці Алматинській у Дніпровському районі столиці відкрили сучасний сквер (рис.3.3.), облаштований за підтримки меценатів. Зелену зону загальною площею майже один гектар прикрашають 60 дерев, понад 200 кущів, близько тисячі злаків та декоративних трав. Оздобою нового скверу стали артоб'єкти сучасного українського митця Петра Антипа.



Рис.3.3. Сквер «Кусум» [20].

Цей сквер є одним із прикладів сучасного зеленого простору, створення нових парків і скверів є важливою складовою охорони нашого навколишнього середовища. Мистецькі сквери є важливими для розвитку сучасних міст. Вони

створюють унікальне середовище, яке поєднує природу, мистецтво та доступність для всіх груп населення. Такі місця сприяють культурному розвитку міста, стимулюють творчість та сприяють здоровому способу життя. Як показано вище творчість в скверах може бути представлена як скульптурами та інсталяціями, так і виставками та виступами. Це додає скверам унікальний характер і надає можливість мешканцям і відвідувачам насолоджуватися мистецтвом на свіжому повітрі.

Щодо інклюзивності, у 2024 році в Києві повинні облаштувати 6 інклюзивних парків і скверів. Беручи досвід країн Європи нам також важливо створювати парки, які будуть доступні для всіх людей, незалежно від їхніх фізичних можливостей. Це означає врахування потреб людей з обмеженими можливостями, створення комфортних умов для їх пересування та відпочинку. Першочергово планують реконструювати локації, які перебувають безпосередньо біля медичних закладів (Рис 3.4).



Рис 3.4. Проект інклюзивного скверу [17].

У таких парках і скверах будуть влаштовані спеціальні доріжки для незрячих, а також на всіх доріжках з ухилом понад 5% будуть встановлені

пандуси. Ширина тротуарів і пішохідних доріжок не буде менше 1,8 метра, щоб забезпечити комфортний доступ для людей на візках, з милицями чи ходунками, а також з дитячими візками. Лавки будуть розміщені у спеціальних кишенях або на тротуарах з твердим покриттям, таким як асфальт або фарбована бруківка. Поблизу кожної лавки буде місце для принаймні однієї особи на візку або дитячого візочка. Також будуть встановлені ліхтарі з розсіяним світлом. У парках будуть розміщені безпечні вуличні меблі, ігрові майданчики та спортивне обладнання. Ігрові майданчики будуть обладнані ударопоглинальним покриттям. На перехрестях пішохідних доріжок будуть встановлені навігаційні покажчики. У добре освітлених зонах будуть розміщені пілони з картами місцевості, на яких будуть позначені ключові об'єкти та транспортні вузли. Інформація також буде доступна у шрифті Брайля. Така модернізація та оновлення існуючих парків та скверів може покращити їхню привабливість для мешканців та відвідувачів.

Ще одним із перспектив розширення зелених зон є встановлення вертикальних садів на фасадах будинків, сучасний спосіб міського озеленення, який стає популярним завдяки своїй екзотичності та затишку. Будинки з вертикальним садом схожі на казкові хатини, поблизу них містяни люблять гуляти, робити селфі та влаштовувати фотосесії. Втім вертикальні сади не лише прикрашають місто — вони ще й позитивно впливають на довкілля. Вертикальне озеленення (Рис 3.4.), як інноваційне рішення, може бути використане для адаптації до зміни клімату.



Рис 3.4. Будинок на Подолі з озелененням.

Окрім приємного зовнішнього вигляду, «зелені стіни» мають численні переваги: вони затримують пил, покращують якість повітря та забезпечують охолодження повітря. Основні переваги такого озеленення:

- Вертикальне озеленення поліпшує якість повітря навколо будинків, оскільки «зелені стіни» здатні утримувати шкідливі речовини та виділяти кисень.
- Через поглинання сонячної радіації та випаровування вологи, «зелені стіни» знижують температуру будівель, покращують терморегуляцію та заощаджують енергію.
- Вертикальне озеленення може зменшити шум від транспорту, а також стати місцем для птахів та комах, що поліпшує біорізноманіття міста.

– Це ефективне рішення для міських кварталів, де бракує зелених зон і де виникає проблема «теплового острова», коли міські райони перегріваються через асфальт і бетон.

Однією із перспектив для майбутнього є допомога для збереження і розширення лісових масивів навколо міста, щоб забезпечити природну фільтрацію повітря та води. Навколо міста Київ розташовані кілька лісових масивів та природних парків, які є важливими для збереження природного середовища та для рекреації мешканців міста. Один із них це Голосіївський ліс – який розташований на південний захід від Києва. Це одна з найбільших лісових масивів та природо–заповідних територій, яка також включає парк «Феофанія» та багато інших природно–заповідних територій (Рис 3.5).

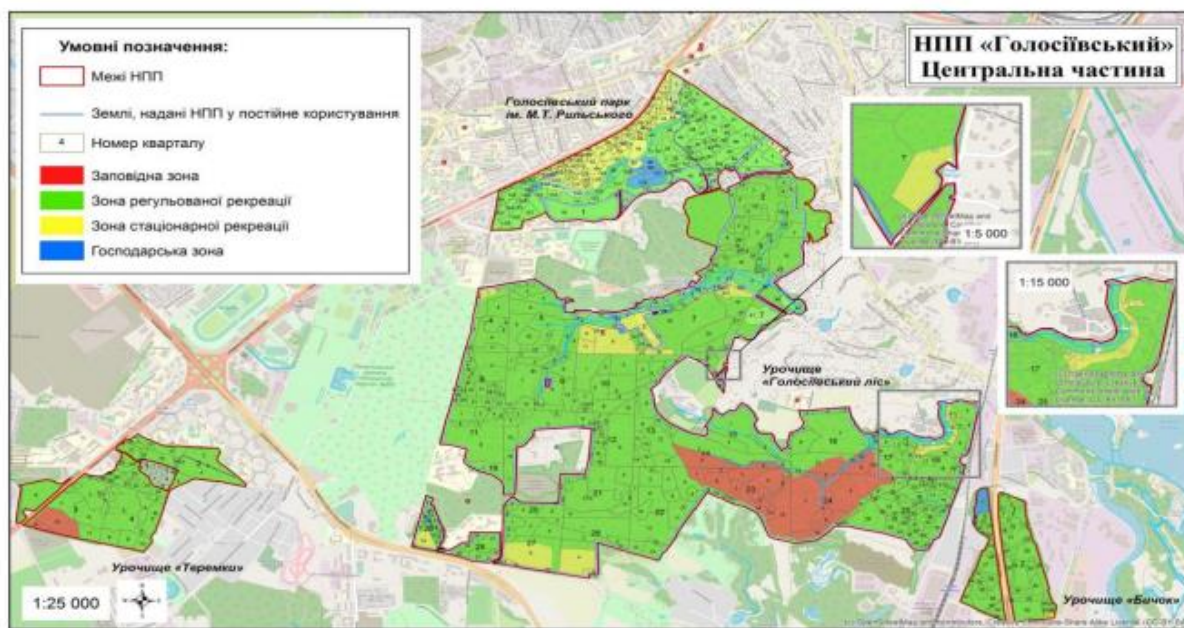


Рис 3.5. Національний природний Парк «Голосіївський»

Така територія є однією з найбільших і важливих лісових масивів навколо Києва, який відіграє значну роль як рекреаційна зона для мешканців міста. Збереження цього лісу має велике значення для забезпечення екологічно чистого середовища та можливостей для відпочинку та відновлення сил. Для збереження Голосіївського лісу як рекреаційної ділянки потрібно проводити

навчальні заходи про важливість збереження лісових екосистем, пропаганда екологічного стилю життя.

Важливо контролювати кількість відвідувачів, щоб уникнути перенаселення та забруднення лісової території. Розробка спеціальних маршрутів для прогулянок та велосипедних прогулянок, а також облаштування майданчиків для пікніків та відпочинку. Популяризація правил пожежної безпеки, заборона вирубки дерев та збирання лісових рослин. Регулярна очистка від сміття, догляд за дорогами та стежками, висадка нових дерев для збереження біорізноманіття. Збереження Голосіївського лісу як рекреаційної ділянки потребує спільних зусиль мешканців, місцевих органів влади та організацій громадянського суспільства для збалансованого використання природних ресурсів та збереження екологічної рівноваги.

Для подальшого розвитку зелених зон є також відновлення водних ресурсів, зокрема старих річок, має великий потенціал для покращення екологічної ситуації та розвитку міських територій. Річка Либідь в місті Києві може стати об'єктом відновлення та рекреації. Важливо здійснювати заходи з очищення води в річці, щоб забезпечити її екологічну чистоту та безпеку для природи та мешканців міста.

Відновлення природного берегового ландшафту, висадка рослин та дерев сприятиме відновленню природного середовища та створить привабливу зону для відпочинку мешканців. Розвиток інфраструктури для активного відпочинку та спортивних заходів навколо річки може зробити її популярним місцем для відпочинку та фізичної активності. Важливо проводити освітню роботу серед мешканців щодо важливості збереження річкових екосистем та створення умов для їх відновлення.

Якщо перейняти досвід Японії беручи річку Мегуро невелику річку в Токіо, що протікає однойменним районом і впадає в Японське море. Обидва береги річки «одягнуті» в бетон і більше нагадує міський канал. Річка Мегуро

відома серед мешканців столиці величезною кількістю дерев сакури, посаджених уздовж її берегів. Уздовж річки налічується близько 830 дерев сакури. Прогулянку набережною річки Мегуро місцеві жителі називають сакура–променадом. Довжина прогулянкового маршруту становить близько 3,2 км.

Річка Либідь знаходиться у місті Києві, столиці України. Вона протікає через центральні райони міста, утворюючи частково природні межі між Печерським та Шевченківським районами. Річка Либідь має довжину близько 16 км і впадає у річку Дніпро на південному сході міста. Її береги в деяких місцях використовуються для рекреації та відпочинку мешканців Києва (Рис.3.6.).

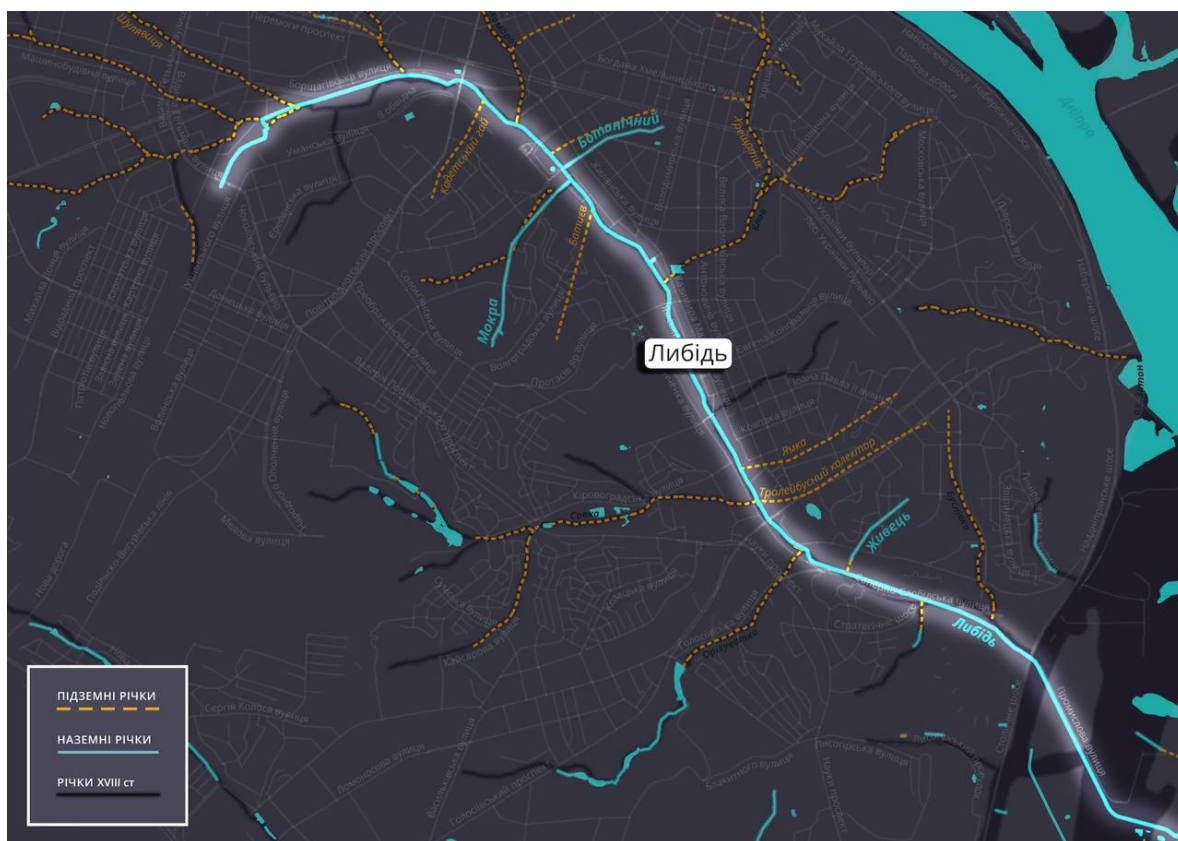
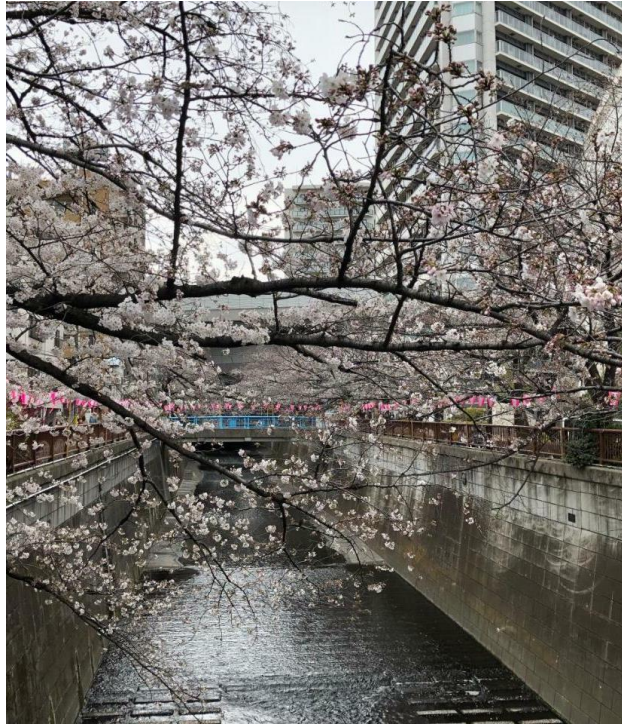


Рис 3.6. Гідрогеологічний Фотознімок розташування річки Либідь

Для відновлення річки Либідь в місті Києві можна запровадити ряд заходів, спрямованих на поліпшення екологічної ситуації та створення комфортних умов для мешканців. Потрібно реалізувати проекти з очищення стічних вод перед їх скиданням у річку допоможе покращити якість води та

зберегти екосистему річки. Побудувати берегозахисні споруди які допоможуть запобігти ерозії берегів річки та зберегти природне середовище. Перейняти досвід висадки рослин та дерев на берегах річки яке сприятиме відновленню річкового екосистеми та покращить її вигляд (Рис.3.7.).



А

Б

Рис 3.7. Фото порівняння Відновленої річки Мегуро в Токіо та Річки Либідь в м.Київ (А– Річка Мегуро, Б– Річка Либідь.)

Потрібно взяти курс на розвиток інфраструктури для відпочинку (локації для прогулянок, велосипедних доріжок, лавочок) навколо річки зробіть її привабливим місцем для активного відпочинку мешканців. Запровадити систему моніторингу якості води та управління водними ресурсами допоможе забезпечити сталий розвиток річки Либідь.

Якщо переглянути порівняння на табл 3.1. Порівнявши річку Мегуро в Токіо та річку Либідь в Києві, можна побачити, що обидва водні об'єкти мають свої унікальні характеристики та важливе значення для мешканців цих мегаполісів.

Порівняння річок

	Р.Мегуро в Токіо	Р.Либідь в Києві
Розташування	Річка Мегуро розташована в центральній частині Токіо, Японія. Вона протікає через густонаселені райони міста.	Річка Либідь протікає через центр Києва, створюючи природний пейзаж у самому серці української столиці.
Культурне значення	Річка Мегуро є важливим символом Токіо та використовується для рекреації та відпочинку мешканців міста.	Річка Либідь має велике історичне значення для Києва, вона була використана як торговельний шлях у минулому та є частиною культурного спадщини міста.
Стан довкілля	Річка Мегуро, на жаль, стала жертвою забруднення води через промислову діяльність та недбале поводження з відходами. Але з часом була відновлена	Річка Либідь також стикається з проблемами забруднення, але останнім часом проводяться заходи з очищення та оновлення цього водного об'єкту.
Рекреаційні можливості	Уздовж річки Мегуро у Токіо розташовані парки та набережні, де можна насолоджуватися природою та вечірньою панорамою міста.	У Києві не достатня к-ть парків та скверів уздовж річки Либідь, де мешканці можуть витрачати час на свіжому повітрі.

Враховуючи вище зазначену інформацію потрібно забезпечити ефективно управління водними ресурсами та моніторинг стану річки допоможе забезпечити її сталий розвиток та охорону. Враховуючи ці аспекти, відновлення річки Либідь може стати важливим кроком у збереженні природних ресурсів міста Києва та покращенні якості життя його мешканців.

3.3. Впровадження інноваційних технологій для підвищення ефективності використання рекреаційних зон у розрізі перспектив ландшафтного планування міського середовища на прикладі міста Києва

Використання інноваційних технологій у плануванні рекреаційних зон у місті Києві може на сьогоднішній день значно покращує ефективність використання зелених територій. Тому що сучасні геодезичні технології, такі як дрони з GPS-навігацією, відкривають нові можливості для створення точних карт рекреаційних зон. Використання сучасних дронів з GPS-навігацією, для створення точних карт рекреаційних зон. Дрони можуть використовуватися для зйомки високоякісних аерофотознімків рекреаційних зон з повітря. Ці знімки можуть бути використані для створення детальних карт, які включають в себе рельєф, розташування об'єктів та інші важливі деталі. Зазвичай вони обладнані GPS-приймачами, які дозволяють точно визначати їх місцезнаходження в реальному часі. Це дозволяє створювати картографічні матеріали з високою точністю та геоприв'язкою. Отримуючи від дронів дані вони оброблюються за допомогою спеціалізованих програм для створення точних цифрових моделей місцевості, ортофотопланів та інших картографічних матеріалів. Саме через регулярний моніторинг рекреаційних зон застосовують дрони це дозволяє виявляти зміни у ландшафті, розміщенні об'єктів та інші фактори, що можуть вплинути на планування та управління цими територіями. Такий спосіб використання дронів з GPS-навігацією для створення точних карт рекреаційних зон дозволяє отримати високоякісну геодезичну інформацію, яка використовується для оптимізації планування та управління цими територіями. Це також допомагає створенню тривимірних моделей для рекреаційних зон за допомогою їх проектують парки сквери тощо такий метод потрібен для візуалізації планування та аналізу оптимального використання простору.

Для створення тривимірних моделей застосовують лазерні сканери які дозволяють отримати точні тривимірні моделі місцевості, включаючи рельєф,

дерева, будівлі та інші об'єкти. Також важлива зйомка фотографій рекреаційних ділянок за допомогою дронів або літаків, а потім їх обробка за допомогою спеціалізованих програм, які дають можливість створити точні тривимірні моделі певних територій. Отримані дані з лазерних сканерів або фотограмметрії потребують обробки за допомогою спеціалізованих програм для створення тривимірних моделей. Це може включати створення цифрових моделей місцевості, текстуровання та інші процеси для отримання реалістичних тривимірних зображень. При створенні тривимірних моделей використовують точну геодезичну прив'язку, щоб забезпечити правильне масштабування та геоприв'язку отриманих моделей.

Геоінформаційні системи (ГІС) відіграють важливу роль у зборі, аналізі та візуалізації геодезичних даних про рекреаційні зони, що допомагає у прийнятті обґрунтованих рішень щодо їх розвитку. ГІС можуть використовуватися для збору різноманітних геодезичних даних про рекреаційні зони, таких як межі територій, рельєф, водні об'єкти, розташування інфраструктури тощо. Ці дані збирають з джерел, таких як супутникові знімки, лазерне сканування, GPS–дані та інші. Також проводиться аналіз просторових взаємозв'язків між різними аспектами рекреаційних зон, наприклад, визначати оптимальне розташування нової інфраструктури, оцінювати доступність до рекреаційних зон та їх вплив на природне середовище. Паралельно проводять прогнозування та оцінку наслідків розвитку рекреаційних зон, таких як вплив на довкілля, потенційний обсяг відвідувачів тощо.

В Києві є одна проблема яку потрібно вирішити це низька екологічна культура городян у тому числі представників влади, бізнесу, молоді. Сучасні реалії це занедбані парки або сквери потрібно поновити сучасний моніторинг і контроль. Для ефективного моніторингу необхідно встановити різноманітні датчики, які можуть вимірювати різні параметри, такі як кількість відвідувачів, рух транспорту, якість повітря, рівень шуму, рівень води тощо.

Ці дані допоможуть збирати об'єктивну інформацію про стан територій. Збирання даних за допомогою датчиків можна автоматизувати, що дозволить отримувати постійний потік інформації про використання територій. Тим самим спростить процес моніторингу і дозволить оперативно реагувати на зміни. Завдяки цьому керівництво міста буде аналізувати та ідентифікувати проблемні ситуації та приймати обґрунтовані рішення щодо управління зеленими ділянками та допоможе швидко реагувати на зміни у використанні територій, оптимізує управління зеленими зонами, спрямовуючи ресурси на основі об'єктивних даних та покращуючи якість обслуговування для відвідувачів.

Беручи приклад з Оболонського острова який нещодавно став однією з популярних рекреаційних зон в Києві. Початок відновлення цього об'єкту припадає на 2021 рік. Але у початковий період повномасштабної війни будівництво було призупинено, потім воно було відновлено навесні минулого року. Також у цей час розпочалося облаштування рекреаційної зони відпочинку, яка розташована на лівому березі річки Дніпро. (рис 3.7.).

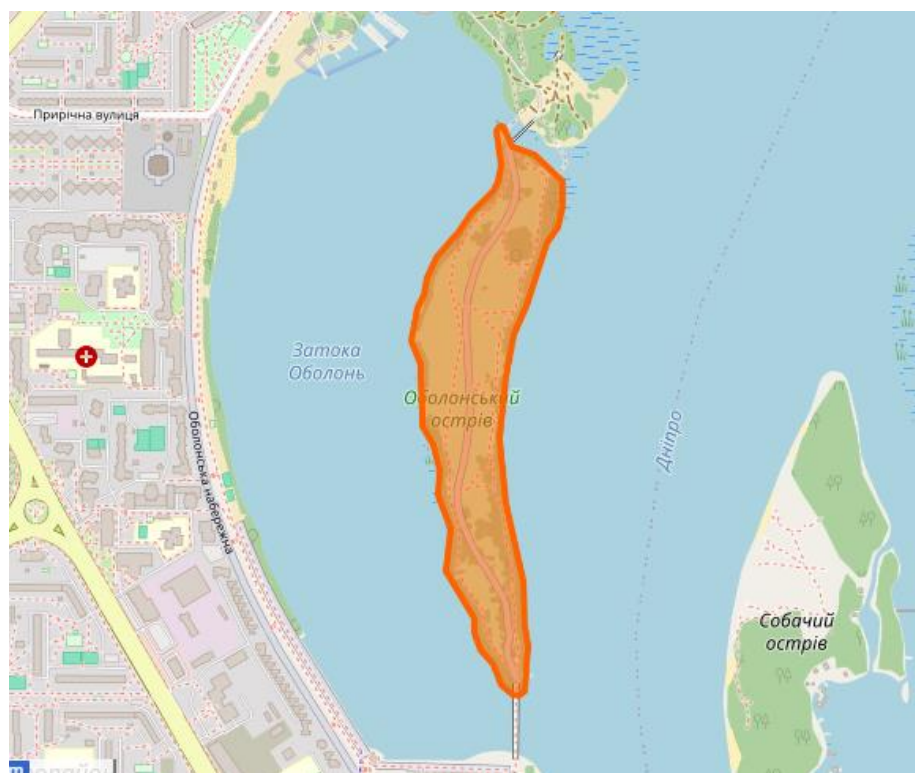


Рис 3.8. Розташування оболонського острова [19].

Цього року у місті встановили пішохідний міст на острові Оболонь. Під час планування Оболонського острова та будівництва пішохідного мосту використовувались різноманітні новітні геодезичні технології для точного визначення географічних координат, висот та форми майданчика. На сьогоднішній день також досить часто застосовують технологію дистанційного зондування та створення 3D моделей які використовуються для отримання додаткової інформації про майбутній проект та рельєф майданчика та інші параметри з використанням супутникових або повітряних знімків. В програмних забезпеченнях ГІС надають зручні інструменти для візуалізації геодезичних даних у вигляді карт, 3D-моделей та інших графічних представлень, що допомагають краще розуміти та комунікувати отриману інформацію (Рис.3.9).



Рис 3.9. 3D візуалізація від КМДА [18].

Також використовувалось лазерне сканування LiDAR технологія яка використовується для створення точних тривимірних моделей майданчика шляхом вимірювання відстаней до об'єктів за допомогою лазерного випромінювання (рис 3.10.).

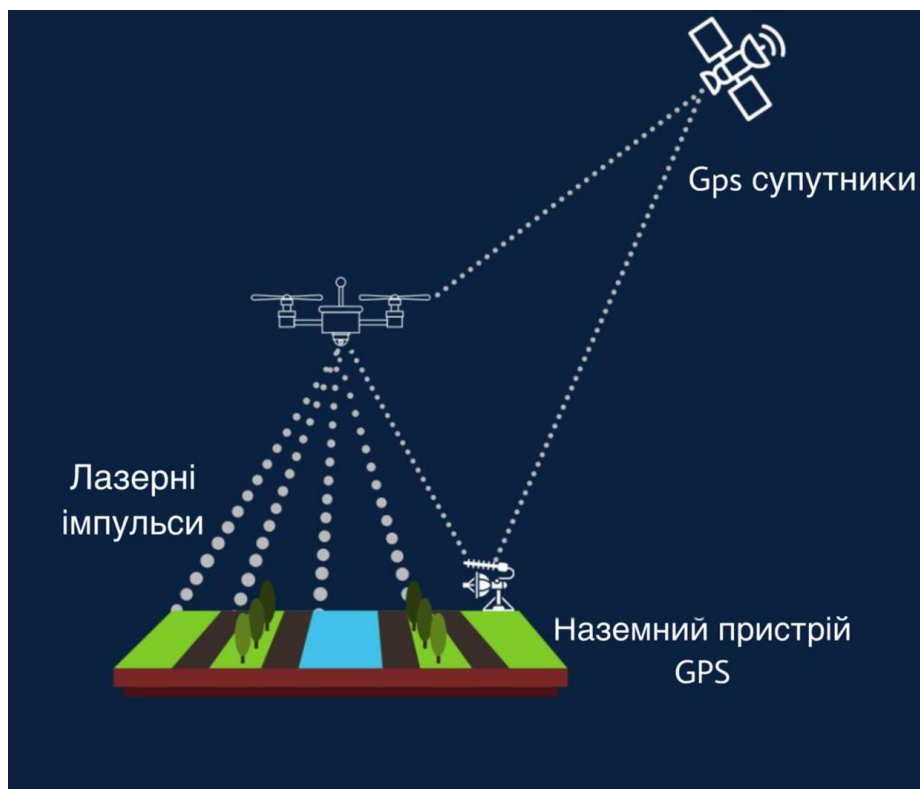


Рис 3.10. – Схема роботи лазерного сканування Lidar

Такі системи, як GPS, або Galileo, дозволяють отримувати точні геопросторові дані для визначення місцезнаходження об'єктів на майданчику. Використання будь-якої з цих систем дозволяє отримувати точні геопросторові дані, необхідні для визначення місцезнаходження об'єктів на будь-якому майданчику, включаючи Оболонський острів. Також за допомогою диференціальної геодезії яка є не мало важливою складовою при створенні рекреаційних зон, оскільки вона дозволяє отримати точні геопросторові дані для планування, розміщення та дизайну цих зон. Вона дозволяє отримати високу точність геопросторових даних шляхом використання вище зазначених сучасних технологій. Це дозволяє здійснювати точне позиціонування об'єктів у рекреаційних зонах та враховувати геодезичні

параметри для планування і будівництва, яке дозволяє вести моніторинг за змінами у межах рекреаційних зон, таким чином допомагаючи у виявленні будь-яких небажаних змін або пошкоджень. В основному диференціальна геодезія використовується для створення точних топографічних карт, які можуть бути корисними для планування і дизайну рекреаційних зон.

Використання новітніх геодезичних технологій при плануванні Оболонського острова має багато переваг через забезпечення високої точності вимірювань, що особливо важливо при плануванні великих міських об'єктів. Використання сучасних геодезичних інструментів може значно зменшити час, необхідний для здійснення вимірювань і планування, що робить процес більш ефективним. Новітні геодезичні технології можуть бути легко інтегровані з геоінформаційними системами, що дозволяє отримувати комплексну інформацію про територію для кращого планування.

ВИСНОВКИ

Аналізуючи особливості використання земельних ділянок для рекреаційних потреб у місті Києві, можна визначити ряд ключових аспектів. Перш за все, Київ має значний потенціал у створенні та розвитку зелених зон для відпочинку та рекреації населення. Парки, сквери, набережні та інші зелені території є важливою складовою інфраструктури міста, сприяють збереженню екологічної рівноваги та покращенню якості життя мешканців. У Даній кваліфікаційній роботі було досліджено декілька аспектів використання земельних ділянок рекреаційного призначення було виявлено, що правове регулювання цієї сфери є важливим елементом сталого розвитку міста. Законодавство визначає поняття та класифікацію таких земель, встановлює правовий режим їх використання та вимоги до збереження екологічної безпеки. Перед підготовкою дослідження було проаналізовано та вивчено такий перелік питань як :

- Аналіз нормативно правових актів, що регулюють процес відведення земельної ділянки;
- дослідження системи земельного законодавства; узагальнення отриманих знань та навичок;
- визначення основних тенденцій використання земельної ділянки рекреаційного призначення.
- Використання новітніх геодезичних технологій при плануванні ділянок рекреаційного призначення
- Як використовують Географічні інформаційні системи (ГІС) для створення та відновлення рекреаційних ділянок

На практиці в Україні спостерігається певна розбіжність між законодавством та його реалізацією на місцевому рівні. Проблеми управління землями рекреаційного призначення виникають через недостатню увагу до планування та контролю за їх використанням. Необхідно покращити механізми моніторингу та забезпечити ефективний контроль за виконанням вимог щодо збереження природних ресурсів та створення комфортних умов для відпочинку громадян. Для подальшого розвитку цього напрямку необхідно активізувати співпрацю між органами місцевого самоврядування, громадськими організаціями та бізнес-структурами. Важливо створити механізми публічної участі у прийнятті рішень щодо використання земельних ділянок рекреаційного призначення, що сприятиме створенню гармонійного середовища для життя та відпочинку мешканців міста.

Київські земельні ділянки для відпочинку повинні бути доступними для всіх верств населення, незалежно від соціального статусу чи фізичних можливостей. Розвиток інклюзивних просторів та інфраструктури сприятиме створенню адаптивних середовищ для всіх груп користувачів. Збереження природних ландшафтів, створення екологічно чистих зон та популяризація екологічно свідомого способу використання земель для рекреації є важливим завданням.

Впровадження інноваційних технологій для планування та управління рекреаційними зонами в міському середовищі є ключовим елементом створення здорового та сталого міського простору. Ці технології дозволяють ефективно використовувати доступні ресурси, оптимізувати просторове планування, забезпечувати безпеку користувачів та збереження природних ресурсів.

Застосування цифрових інструментів, геоінформаційних систем, додатків для моніторингу та аналізу використання рекреаційних зон дозволяє збирати дані, проводити аналіз та приймати обґрунтовані рішення щодо їх подальшого розвитку. Це сприяє оптимізації управління рекреаційними зонами, покращенню якості послуг для користувачів та збереженню природних ресурсів.

Отже, використання земельних ділянок для рекреаційних потреб у місті Києві потребує комплексного підходу, що поєднує соціальні, екологічні та економічні аспекти. Забезпечення сталого розвитку цих територій сприятиме покращенню якості життя мешканців та створить гармонійне середовище для відпочинку та розвитку громади.

СПИСОК ВИКОРИСТАНИХ ДЖЕРЕЛ

1. Департамент захисту довкілля та адаптації до зміни клімату виконавчого органу Київської міської ради (Київської міської державної адміністрації) : Екологічний паспорт міста Києва за 2022 рік веб–сайт.URL: <https://mediastg.kyivcity.gov.ua/kyivcity/sites/32/uploadedfiles/ekopasport%2023.pdf> (дата звернення 24.05.24)
2. Закон України : Про внесення змін до деяких законодавчих актів України щодо підвищення ефективності використання земель сільськогосподарського призначення державної власності : Частина перша статті 51 із змінами, внесеними згідно із Законом № 3272–IX від 27.07.2023. веб–сайт.URL: <https://zakon.rada.gov.ua/laws/show/3272-20/> (дата звернення 24.05.24)
3. Закон України : Про охорону навколишнього природного середовища. Документ 1264–XII, чинний, поточна редакція — Редакція від 08.10.2023, підстава–2614–IX веб–сайт. URL: <https://zakon.rada.gov.ua/laws/show/1264-12> (дата звернення 24.05.24)
4. Земельний кодекс України || від 25.10.2001р. – № 2768–III(редакція 28.05.2024р.) веб–сайт.URL: https://protocol.ua/ua/zemelniy_kodeks_ukraini/ (дата звернення 24.05.24)
5. Міністерство регіонального розвитку, будівництва та житлово–комунального господарства України : Планування та забудова міст, селищ і функціональних територій/ДБН Б.2.2–5:2011 веб–сайт.URL: <https://dreamdim.ua/wp-content/uploads/2019/01/DBN-B225-2011.pdf> (дата звернення 24.05.24)
6. Ландшафтне планування в Україні / Л.Г. Руденко, Є.О. Маруняк, О.Г. Голубцов та ін.; під ред. Л.Г. Руденка. — К. : Реферат, 2014. — 144 с.: іл.
7. Пашков В., Батигіна О., Троцька М. Поняття відходів та їх вплив на здоров'я людини. Табес. Лук. 2017 рік; 5: 964–970.

8. Рутинський М., Петранівський В. Лікувально–оздоровчий туризм: актуал. ціли та сучасні підходи до організації. Вісник Львівського університету. Серія міжнародні відносини. Лікувально–оздоровчий туризм : актуальні ціли та сучасні підходи до організації]. 2012 рік; 29 (1): 179–189.
9. Сталий розвиток міст (містобудівний аспект) : матеріали міжнар. наук.–практ. конф., Харків, листопад 2017 р. / [редкол. :В. Т. Семенов (відпов. ред.) та ін.] ; Харків. нац. ун–т міськ. госп–ва ім. О. М. Бекетова. – Харків : ХНУМГ ім. О. М. Бекетова, 2017. – 239 с.
10. Сучасні тенденції розвитку геодезії, землеустрою та природокористування: збірник матеріалів Міжнародної науково–практичної конференції (м. Одеса, 15–16 червня 2022 р.). ОДАУ, Факультет геодезії, землеустрою та агроінженерії. Одеса, 2022. 240 с.
11. Третяк А., Гребенник Г. (2014). Природні рекреаційні ресурси України: стан використання та потенціал / О.В. Землевпорядний вісник, 8. 41–45.
12. Утименко Л.М. Історико–суспільні аспекти становлення та розвитку Лікувально–оздоровчого туризму / О.В.Встановлення та розвиток оздоровчого туризму]. Питання культурології. 2014 рік; 30: 134–142.
13. Новаковська І.О. П 72 Управління міським землекористуванням: монографія. – К.: Аграр. наука, 2016. – С
14. Шевченко Р.Ю. Києвознавство: просторова інтерпретація урболандшафту. Монографія. Київ, 2021. 248 с
15. Global wellness institute. Глобальна економіка оздоровчого туризму. Листопад 2018. веб–сайт. URL: <https://bitly.su/APoO> (дата звернення 24.05.24)
16. Видавництво: Вечірній Київ веб–сайт. URL: <https://vechirniy.kyiv.ua/news/34617/> (дата звернення 22.05.2024)
17. Журнал великого міста. Видання про міську культуру – найцікавіші новини, люди, події та місця Києва, Одеси і Львова. Дата

публікації статті : 18 квітня 2024 веб-сайт.URL:
<https://bzh.life/ua/gorod/1713427717-2024-rotsi-kievi-oblashtuyut-6-inklyuzivnih/amp/> (дата звернення 24.05.24)

18. Інтернет ресурс «Хмарочос» : стаття про будівництво мосту між Оболонським островом та парком «Наталка» веб-сайт.URL:
<https://hmarochos.kiev.ua/2024/02/26/z'yavylas-shemamajbutnoyirekreacziynoyi-zony-na-obolonskomu-ostrovi-shhotam-bude/>

19. Інтернет ресурс OpenStreetMap веб-сайт.URL:
<https://www.openstreetmap.org/> (дата звернення 24.05.24)

20. Офіційний портал Київська міська державна адміністрація новини. веб-сайт.URL:
<https://kyivcity.gov.ua/news/u-kiyevi-vidkrili-skver-z-artobyektami-o-blashtovaniy-za-pidtrimki-metsenativ-foto/> (дата звернення 24.05.24)

21. Шум і мікроклімат. Їх вплив на організм людини. веб-сайт.URL:
<http://shkola.ostriv.in.ua/publication/code-E7D736C35252> (дата звернення 24.05.24)

22. Як відпочинок на природі впливає на здоров'я: несподівані факти. Вебсайт.URL:
<https://health.24tv.ua/yak-vidpochinok-na-prirodi-vplivaye-na-zd-rovnya-nespodivani-fkti-n997330> (дата звернення 24.05.24)

23. Інтернет джерело факти стаття про те як КМДА затвердили 3 головні туристичні маршрути Веб-сайт.URL:
<https://fakty.com.ua/ua/ukraine/20181102-kyyiv-zatverdyyv-turystychni-3-golovni-turystychni-marshruty/> (дата звернення 24.05.24)

24. Інтернет джерело Веб-сайт.URL: <https://pryroda.in.ua/kyiv-region/rehionalna-shema-ekolohichnoyi-merezhi-kyyivskoyi-oblasti/> (дата звернення 24.05.24)

25. ЕНЦИКЛОПЕДІЯ «Інформаційна База пам'яток та Держполітика України». Веб-сайт.URL: <http://kyiv-heritage.com/index.php/> (дата звернення 24.05.24)

Заява повідомлення про надання дозволу



УКРАЇНА

**КИЇВСЬКА МІСЬКА ДЕРЖАВНА АДМІНІСТРАЦІЯ
КОМУНАЛЬНЕ ПІДПРИЄМСТВО ПО УТРИМАННЮ ЗЕЛЕНИХ
НАСАДЖЕНЬ ПОДІЛЬСЬКОГО РАЙОНУ**

вул. Дніпрівська, 16А, м. Київ, 04080, тел.: 468-32-12, факс: 468-22-55
E-mail: podizzelebud@ukr.net

20.10.2017 № 981/5

КИЇВСЬКА МІСЬКА РАДА

М.Б. - 19097
20.10.2017
ПРИЙМАЛЬНЯ З ЗЕМЕЛЬНИХ
ВІТАНЬ

Київській міській раді

ЗАЯВА-ПОВІДОМЛЕННЯ

Комунальне підприємство по утриманню зелених насаджень Подільського району звернулося до Київської міської ради з клопотанням № К-31397 від 13.09.2017 року про надання дозволу на розроблення проекту землеустрою щодо відведення земельної ділянки для обслуговування адміністративно-господарських будівель та споруд КП УЗН Подільського району (В:03.12 – для будівництва та обслуговування будівель закладів комунального обслуговування, код КВЕД-90) за адресою вул. ... у Подільському районі м. Києва.

Проте, на сьогодні рішення Київської міської ради про надання дозволу або про відмову у наданні дозволу на розроблення проекту землеустрою не прийнято.

Враховуючи абзац 3 пункту 3 статті 123 Земельного кодексу України нами укладено з комунальним підприємством «Київський міський центр земельного кадастру та приватизації землі» договір на розроблення проекту землеустрою щодо відведення земельної ділянки (договір від 17. 10.2017 № 17/10/17-1) про що повідомляємо Київську міську раду.

Додатки:


1. Копія заяви (клопотання) від 13.09.2017 року № К-31397.
2. Копія договору про розроблення проекту землеустрою щодо відведення земельної ділянки від 17. 10. 2017 № 17/10/17-1.

«20» ЖОСІВНЯ 2017 р.


В.Б. директор
О.МАНЬКО

Зразок Висновку про погодження проекту землеустрою

13/22


КИЇВ МІСТОБУДУВАННЯ
ВИКОНАВЧИЙ ОРГАН КИЇВСЬКОЇ МІСЬКОЇ РАДИ (КИЇВСЬКА МІСЬКА ДЕРЖАВНА АДМІНІСТРАЦІЯ)
ДЕПАРТАМЕНТ МІСТОБУДУВАННЯ ТА АРХІТЕКТУРИ
0801, м. Київ-1, вул. Хрещатик, 32, тел.: (044) 278 19 85, тел./факс: 278 41 67, <http://www.kyiv.gov.ua>

№ _____

**Комунальне підприємство по утриманні
зелених насаджень Подільського району
м. Києва**

**Висновок № 17-3149-В
про погодження проекту землеустрою**

Розглянувши проект землеустрою, розроблений КП «Київський міський центр земельного кадастру та приватизації землі», щодо відведення земельної ділянки комунальному підприємству по утриманню зелених насаджень Подільського району м. Києва для обслуговування адміністративно-господарських будівель та споруд КП УЗН Подільського району м. Києва на вул. _____ у Подільському районі м. Києва, керуючись Земельним кодексом України, Законом України «Про землеустрій» та Законом України «Про регулювання містобудівної діяльності», Департамент містобудування та архітектури погоджує його і вважає за можливе використовувати в подальшому зазначену земельну ділянку для вищевказаних цілей.

Рішенням Київради про затвердження проекту відведення земельної ділянки окремим пунктом зобов'язати замовника виконати вимоги, викладені в листі Департаменту містобудування та архітектури від 17.01.2018 № 507/0/12-4/19-18.

Заступник директора  **В. Антопенко**