

ISSN 2226-0285

МІНІСТЕРСТВО КУЛЬТУРИ УКРАЇНИ
НАЦІОНАЛЬНА АКАДЕМІЯ КЕРІВНИХ КАДРІВ КУЛЬТУРИ І МИСТЕЦТВ

MINISTRY OF CULTURE OF UKRAINE
NATIONAL ACADEMY OF MANAGERIAL STAFF OF CULTURE AND ARTS

**КУЛЬТУРА І
СУЧАСНІСТЬ**

№ 1

А Л Ь М А Н А Х

2013

**CULTURE AND
CONTEMPORANEITY**
A L M A N A C

Заснований у 1999 р.
Виходить двічі на рік

Київ

МІНІСТЕРСТВО КУЛЬТУРИ УКРАЇНИ
НАЦІОНАЛЬНА АКАДЕМІЯ КЕРІВНИХ КАДРІВ КУЛЬТУРИ І МИСТЕЦТВ

MINISTRY OF CULTURE OF UKRAINE
NATIONAL ACADEMY OF MANAGERIAL STAFF OF CULTURE AND ARTS

КУЛЬТУРА І СУЧАСНІСТЬ

А Л Ь М А Н А Х

CULTURE AND CONTEMPORANEITY

A L M A N A C



Культура і Сучасність : альманах. – К. : Міленіум, 2013. – № 1. – 234 с.

У запропонованому альманасі "Культура і Сучасність" Національної академії керівних кадрів культури і мистецтв висвітлюються актуальні питання філософії, культурології та мистецтвознавства, а також пропонуються погляди науковців щодо розв'язання проблем у сучасній культурі.

Видання розраховане на науковців, викладачів, аспірантів, студентів, усіх, хто прагне отримати ґрунтовні знання теоретичного і прикладного характеру.

РЕДАКЦІЙНА КОЛЕГІЯ

Шинкарук В.Д., д.філол.н., професор (голови редколегії, головний редактор) (Україна);
Романенкова Ю.В., д.мист., професор (заст. голови редколегії) (Україна); *Бітасє В.А.*, д.філос.н., професор, член-кор. НАМ України (Україна); *Більченко Є.В.*, д.культ., доцент (Україна);
Волков С.М., д.культ., доцент (Україна); *Дмітрієва Л.М.*, д.філос.н., професор (Росія);
Єгоров О.Г., д.філос.н., професор (Росія); *Можейко М.О.* д.філос.н., професор (Білорусь);
Надольний І.Ф., д.філос.н., професор (Україна); *Немкович О.М.*, д.мист., с.н.с. (Україна);
Редя В.Я., д.мист., професор (Україна); *Ржевська М.Ю.*, д.мист., професор (Україна);
Сібадаш Ю.С., д.культ., доцент (Україна); *Сєров М.В.*, д.культ., доцент (Росія); *Сичов А.А.*, д.філос.н., професор (Росія); *Сіверс В.А.*, д.філос.н., професор (Україна); *Смолик О.І.*, д.культ., професор (Білорусь);
Станіславська К.І., д.мист., доцент (Україна); *Уланова С.І.*, д.філос.н., професор (Україна);
Урсу Н.О., д.мист., професор (Україна); *Федорук О.К.*, д.мист., професор, академік НАМ України (Україна); *Федь В.А.*, д.філос.н., доцент (Україна); *Шульгіна В.Д.*, д.мист., професор (Україна);
Афоніна О.С., к.мист., доцент (відповідальний секретар) (Україна).

Затверджено:

постановою президії ВАК України від 10.03.2010 р. № 1-05/2
як фахове видання з мистецтвознавства,
постановою президії ВАК України від 16.12.2009 р. № 1-05/6
як фахове видання з філософських наук,
постановою президії ВАК України від 10.03.2010 р. № 1-05/2
як фахове видання з культурології.

Рекомендовано до друку Вченою радою
Національної академії керівних кадрів культури і мистецтв
протокол № 5 від 28 травня 2013 р.

Редакція не завжди поділяє позицію авторів наукових публікацій.
За точність викладених фактів відповідальність несе автор.

Свідоцтво про державну реєстрацію:
КВ № 3809 від 10.06.1999

© Національна академія керівних кадрів
культури і мистецтв, 2013
© В. Д. Шинкарук, 2013
© О. А. Гаврицук, дизайн, 2013
© Автори, 2013

ОСОБЛИВОСТІ КОМПОЗИЦІЇ ТА СЕМАНТИКА "ВИДУ КУПОЛА В ЦЕЙХГАУЗІ В ЗАМКУ" ХОТИНСЬКОЇ ФОРТЕЦІ

У статті аналізується наведене за архівними матеріалами зображення, що було розміщене на стелі цейхгаузу Хотинського замку. Визначаються особливості композиційної побудови зображення та подається прочитання семантичного значення символів. Висуваються припущення щодо періоду його нанесення та первинного призначення приміщення.

Ключові слова: Хотинська фортеця, цейхгауз, інтер'єр.

Хотинська фортеця є визначною історико-архітектурною пам'яткою України XIII–XIX століть, формування якої відбувалося під впливом культур багатьох країн. Тому вона вирізняється серед подібних архітектурних споруд нашої держави і викликає науковий інтерес до виявлення цих впливів у конкретних об'єктах.

Серед широкого кола введеної до наукового обігу інформації про Хотинську фортецю переважають історичні та археологічні дослідження, присвячені вивченню історичного середовища Хотинщини та відповідної зміни архітектурних форм Хотинської фортеці, а також пошуку артефактів. Матеріали щодо археологічних досліджень Хотинської фортеці публікувались Б. Тимощуком, С. Пивоваровим, Ю. Мисько; з історії та архітектури – І. Возним, О. Масаном, М. Шлапак, Л. Михайлиною, О. Добржанським, Ю. Макаром, Ф. Туранли, Г. Логвином, С. Комарницьким, М. Ашкіназі та ін. Інформація, яка розкривала б особливості інтер'єрів приміщень замку та інших будівель Хотинської фортеці на різних етапах будівництва, досить обмежена та фрагментарна. Наприклад, під час археологічних розкопок Б. Тимощука у 60-х роках XX століття були виявлені фрагменти фрескового розпису XIV – початку XV ст., виконаного яскравими червоними, чорними, рожевими і жовтими фарбами, що "зображували людські постаті в німбах, деталі одягу, а на багатьох збереглися кириличні літери, нанесені червоною фарбою і поділені чорними лініями" [1, 17].

Важливим для науки вважаємо аналіз документу, в якому зафіксовано цілісний вигляд стелі одного з приміщень замку. Це фотографія креслення "Вид купола в цейхгаузі в Замку за № 62" з альбому фотографій (архівних матеріалів) креслень планів, фасадів і розрізів споруд Хотинської фортеці [2], виконаних російськими інженерами (а саме "кондуктором 2-го класу" Казанцевим) в ході ремонтних робіт у фортеці у 1823 році (Рис. 1).

Масштабна лінійка, розміщена під зображенням виду куполу, дає можливість оцінити його реальні розміри: по контуру це прямокутник 2×3 сажени (що приблизно відповідає 4,3×6,5 м).

За іншим фото із зображенням карти із замком, поданим у цій же збірці, цейхгауз за № 62 знаходиться у приміщенні Палацу коменданта. Характер позначок на цій карті, а саме: арок і готичних склепінь перехрещеними лініями, дозволяє зробити висновок про наявність у Палаці коменданта двох таких приміщень. Зважаючи на розміри, форму приміщення, згадані позначення та дещо витягнуті в одному напрямку абриси самого зображення, воно розміщувалось не на куполі, як зазначено в назві, а на склепінні. Розриви прямокутника з лівого боку та знизу приблизно по 70 см позначають місця розташування дверних отворів.

На час складання креслень (1823 рік, період панування Російської імперії) замок здебільшого використовувався як військовий склад, що підтверджується експлікацією будівель на згаданому плані замку. Цікавим видається встановлення призначення цього приміщення у доросійський молдавський та турецький періоди, зважаючи на набір знаків-символів, що присутні на кресленні стелі.

Зображення на стелі має чітку, впорядковану будову та несе певне закодоване послання, смисл, що передує його естетичній, художній складовій. Для прочитання смислів доцільним є звернення до геральдики, нумізматички та релігійних символів.

Хоча наведене зображення не збереглося, виконане креслення плану стелі дає можливість оцінити один цілісний фрагмент інтер'єру Комендантського палацу Хотинського замку – зображення, виконане майже на все склепіння.

Аналіз оформлення стель середньовічних замків, палаців показав, що для них більш характерними є сюжетні релігійні, міфологічні та астрономічні композиції. Поширені також різні варіанти геометричного та рослинного орнаментів: стрічкового або сітчастого. Має місце застосування де-

рев'яних панелей та кесонів. У разі використання геральдичних мотивів зазвичай зображено щит з гербом, при цьому композиція не займає всієї площини стелі, а розміщується компактно. Зображення на стелі цейхаузу у вигляді восьмикутної зірки, що розташовано практично на всій площині стелі, значно вирізняється за змістом і формою серед зображень у подібних спорудах та свідчить про його унікальність.

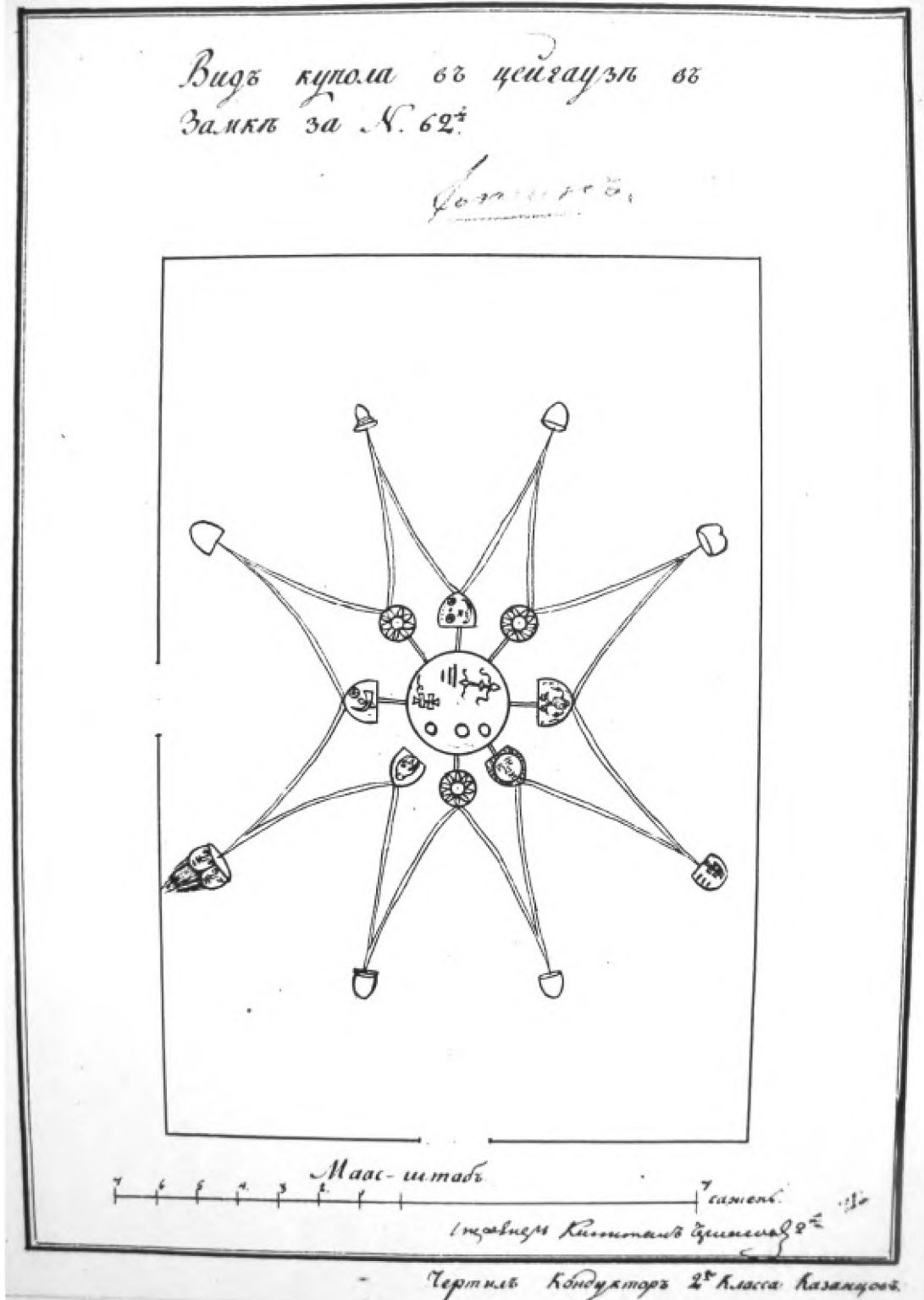


Рис. 1. Вид купола в цейхаузі в Замку за № 62

Проаналізуємо композиційну побудову зображення. Основною формою є восьмипроменева зірка з колом всередині та три групи менших зображень, пов'язаних із зіркою (Рис. 2 а):

- 1) Зображення на кінцях променів;

- 2) Зображення, що відходять від кола та дотикаються до внутрішніх кутів зірки;
- 3) Зображення всередині кола.

Відповідно до характеру розміщення символів (фігур) перша група об'єктів прочитується від центру, друга – до центру (Рис. 2 б, в)).

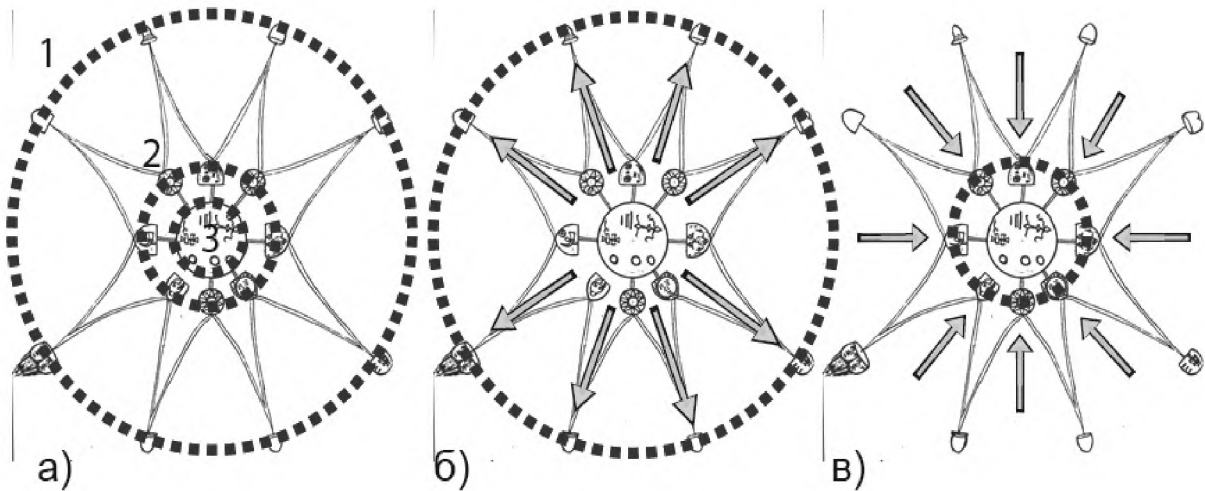


Рис. 2. а) групи зображень (символів); б), в) – схеми сприйняття знаків

Перша група зображень включає як пари об'єктів, що повністю повторюються (3 та 6 на Рис. 3 а)), так і об'єкти, що мають однакову загальну форму й різняться лише внутрішнім членуванням (1 та 5, 2 та 7, 4 та 8 на Рис. 3 а)). Зв'язки 2–7 та 3–6 дзеркально симетричні відносно горизонтальної осі, а 1–5 та 4–8 – відносно центру. Останні дві пари цікаві тим, що маючи однакову загальну форму, одне із зображень має деталі, а інше ні. Тут можна припустити, що вони не були домальовані, або таке протиставлення мало певну мету, або рисунок було втрачено на час його копіювання.

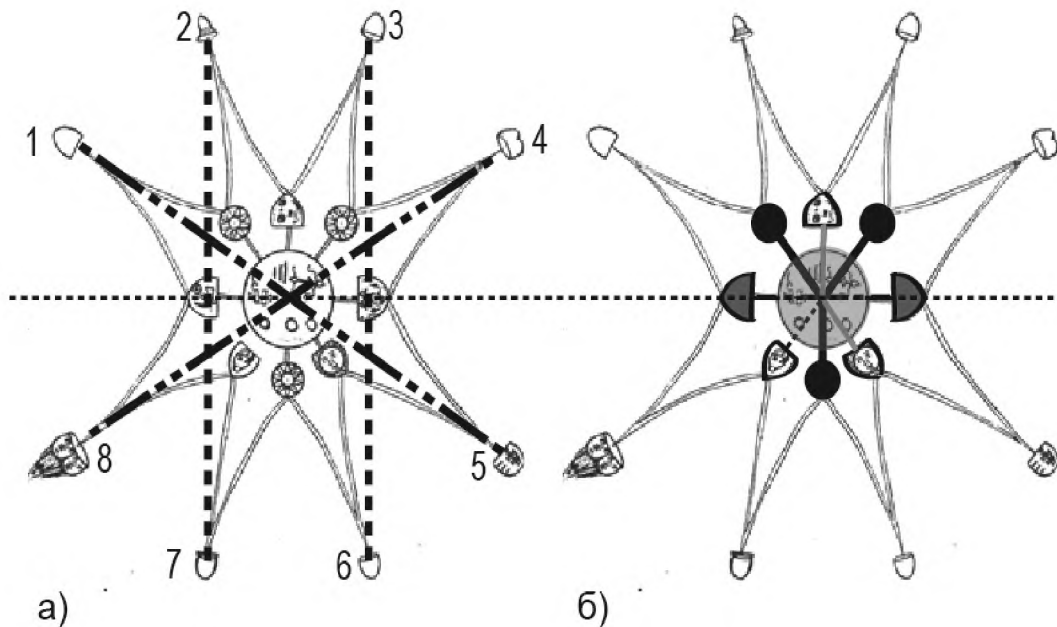


Рис. 3. Композиційна схема розміщення елементів: а) першої групи; б) другої групи

У розміщенні зображень другої групи також простежується система. Зокрема, зображення у колі (геральдична роза) повторюється тричі; форма щита, заповненого символами, також повторюється тричі в тому ж порядку; форма останніх двох зображень також однакова, а їх розміщення симетричне відносно вертикальної осі. Тому композицію розміщення елементів другої групи можна прийняти за дзеркально симетричну відносно горизонтальної осі (Рис 3. б)).

У другій групі знакових малюнків сім з восьми зображень поєднані з колом лініями-зв'язками. Це може свідчити як про незавершеність зображення, так і про зумисне виділення, виокремлення цього зображення з ряду інших з певною метою або для визначення порядку прочитання, розшифрування зображень.

Досліджуючи семантику зображення, доцільно встановити символічне значення його елементів, зокрема восьмипроменевої зірки, яка є основою всієї композиції. Її зображення має подвійний контур, так само, як і сполучення об'єктів другої групи з колом. Вважається, що вона є найдавнішим символом Божества. В іконописі восьмипроменева зірка зустрічається як зображення німбу з двох чотирикутників, що пересікаються, та символізує божественну та людську природу Ісуса Христа, а також Восьмий день творіння – прийдедне Небесне царство. Восьмипроменева зірка, вписана в коло, зображується німбом на іконах Спаса Благе Мовчання та фігури Бога Отця в Новозавітній трійці. Восьмипроменеву зірку можна побачити також у відомих Молдавських розписних церквах, як ззовні – в німбах, так і всередині – в розписах стелі та оформленні куполу.

Кінці зірки увінчуються зображеннями, що за формою можуть відповідати головним уборам. Капелюхи часто є символами різних соціальних верств, груп. За їх формою, кольором можна визначити приналежність людини до тієї чи іншої групи чи релігії. В західноєвропейській геральдиці, особливо католицькій, головний убір – шляпа – символізував приналежність власника герба до духовенства. У католицтві низька широкопола чорна шляпа з пласкою тулією та визначеною кількістю китиць на шнурках є емблемою титулованого духовенства: кардиналів, архієпископів, єпископів, абатів [3].

Шість з восьми зображень мають в основі овал, що показує їх об'ємними, розміщеними у просторі. Два інші мають рівну основу, проте виділяються вони не лише цим. Позначене на Рис. 2 а) цифрою 5 зображення прикрашене патріаршим хрестом та трьома горизонтальними лініями, які можна трактувати як пояс Арпада. Відсутність об'ємності на цьому зображенні не дає можливості однозначно віднести його до головного убору, це може бути і малюнок щита. Можна припустити, що зображені в цій групі головні убори мають відношення до релігійної діяльності, тоді зображенням, позначеним цифрами 3 та 6 відповідає скуфія, а 7 (та 2) мітра. Складність викликає ідентифікація зображення під цифрою 8: зведеного зображення обличчя зі спільною бородою та зрізаним, порожнім верхом черепа. Навпроти нього розміщене зображення (під цифрою 4), ідентичне за формою, але без обличчя і бороди. Дві пари 1, 5 та 4, 8 виглядають або незавершеними, або вказують на певний зв'язок між особами чи санами, посадами, які вони представляють та їх майбутнім (минулим).

Наявність двох обличчя у однієї голови зустрічається як зображення дволикого римського бога Януса, та при цьому обличчя на монетах зображуються в профіль, а не в анфас. При використанні цього мотиву в чашах, вазах обличчю часто надається об'єм, та композиція лишається незмінною – в анфас можна побачити лише одне з двох обличчя.

Зображення другої групи містять вписані в коло квітки – дев'ятипелюсткову та дві десятипелюсткові (Рис. 4 а)). Більш характерним для Молдавії було зображення шестипелюсткової геральдичної рози, проте за правління господаря Стефана III Великого (1457–1504), коли і було розпочато будівництво кам'яного замку, який зберігся донині, на монетах разом з хрестом та поясом Арпада зображувалась десятипелюсткова квітка.

Щит із зображенням голови бика та щит із зображенням півмісяця, зірки та роз містять найбільш відомі геральдичні символи Молдавії. Зображення місяця на монетах змінювалось. Він зображувався ріжками то вправо, то вліво. Такий поворот, як, наприклад, на даному малюнку, зустрічається одночасно із зображенням шестикінцевого хреста на звороті монет.

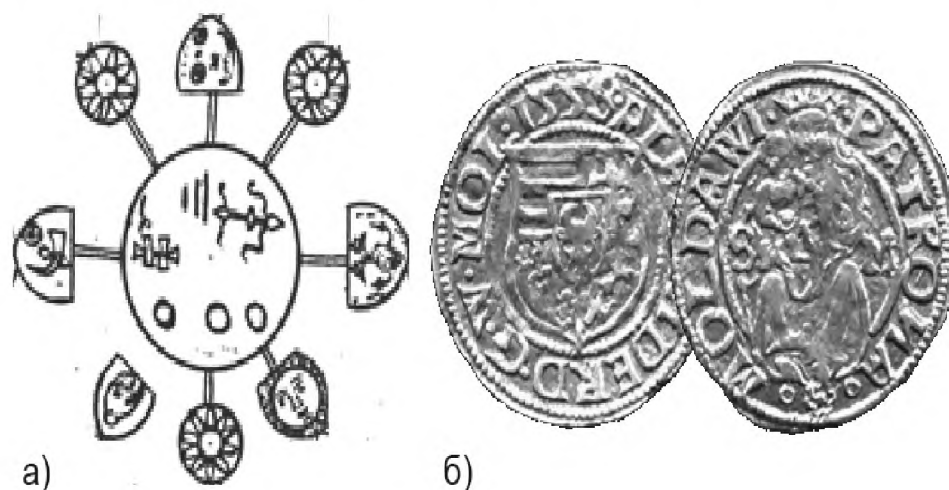
Ще один щит з малюнком, що покриває все тло, зображує сонце. В середньовічній геральдиці сонце було символом світла, багатства, достатку. Зображувалась емблема сонця у вигляді кола з людським обличчям та променями, що відходять від нього. Повне сонце в центрі, полуденне, вказує на розквіт держави [2]. Наступна пара має на собі зображення ріжка з квіткою та якір, останній є християнським символом надії.

Композиція в колі чітко не структурована. На відміну від інших частин зображення, розміщення елементів характеризується лише їх горизонтальною спрямованістю (Рис. 4 а)). Набір розміщених в центрі композиції в колі символів представлено:

- шестикінцевим патріаршим хрестом з розширеними кінцями та завитком;
- трьома паралельними смугами, довжина яких збільшується (наростає);
- жезлом із завитками;
- трьома колами.

Зображення шестикінцевого патріаршого хреста з розширеними кінцями почало з'являтися на молдавських монетах під впливом поверненого з турецького полону у 1475 році константинопольського

Вселенського патріарха Ніфона X. До того часу використовували зображення чотирикінцевого хреста з розширеними кінцями. На монетах, випущених за правління Богдана III Кривого (1504–1517), шестикінцевий патріарший хрест у накресленні вже з роздвоєними розширеними кінцями. Це свідчить про те, що зображення на стелі приміщення у палаці коменданта було нанесене за правління господаря Стефана III Великого, тобто одночасно із зведенням цього будинку – від 80-х років XV століття до 1504 року. Хоча не можна не припустити, що пізніше до малюнку могли вноситись зміни.



*Рис. 4 а) Фрагмент. Центральна частина зображення на стелі цейхгаузу;
б) Монета часів правління господаря Олександра III Лепушніяну*

Наявність трьох ліній-смуг може відповідати поширеному в Молдавії геральдичному зображенню поясу Арпада, успадкованому від Угорщини. Він у Молдові вважається символом воїнської слави.

Наявність завитків на патріаршому хресті та жезлі може вказувати на те, що вони процвіли. Жезл, як і посох, палиця – символ владний, а процвівший жезл у християнстві вважається символом Богородиці. До охоронних символів можна віднести процвівший хрест, проте "процвітання" зазвичай зображується симетричним, на відміну від зображеного на склепінні. Щодо зображення трьох кіл, то можна припустити, що це незавершене зображення трьох геральдичних роз у перев'язі.

Схожий набір знаків можна знайти на монетах деньє, викарбуваних у 1558 році у Сучаві за господаря Олександра III Лепушніяну (Рис. 4 б)). На цій монеті щит із зображенням голови тура поміщається в центр чотиричасного щита, в першому полі якого зображено пояса Арпада, у другому – шестикінцевий хрест з розширеними кінцями, в третьому – три геральдичні троянди в перев'язі, в четвертому – процвівший жезл [4].

Центр композиції у колі порожній. Єдиний не приєднаний до центрального кола щит з зображенням голови тура міг "вийти" з центру.

З огляду на розглянуті смисли, які закладалися у композицію, зображену на стелі кімнати Палацу коменданта (Княжого палацу), та на планування приміщення, яке мало два входи, можемо зробити висновок, що воно виконувало громадську та представницьку функції. Покладена в основу зображення восьмипроменева зірка могла свідчити про бажання знаходитися під божественним покровительством. Вона об'єднує символи релігійних санів (капелюхів) на вістрях, символи світської молдавської влади в основі променів з побажаннями надії (якір) на процвітання та достаток (ріжок, сонце), а також підтримку Богородиці та патріарха військовій доблесті Молдавського князівства. Наведене зображення на склепінні цейхгаузу все ще містить багато загадок та потребує подальшого дослідження.

Використані джерела:

1. Михайлина Л. Нариси з історії Хотинської фортеці: факти, легенди, гіпотези / Любомир Михайлина, Сергій Пивоваров ; Держ. іст.-архит. заповідник "Хотинська фортеця". – Хотин : [б. в.], 2011. – 128 с.
2. Памятники архитектуры XIII–XIX веков. Хотинская крепость : альбом фот. (арх. материал) : планы, фасады и разрезы сооружений / Гос. ком. Совета Министров УССР по делам стр-ва, Укр. спец. науч.-реставрац. произв. упр. – К. : [б. в.], 1977. – 5 с., 62 фот.

3. Похлёбкин В. В. Словарь международной символики и эмблематики / Вильям Васильевич Похлёбкин. – 2-е изд., перераб. и доп. – М. : Междунар. отношения, 1994. – 560 с.

4. Молдавское княжество [Электронный ресурс]. – Режим доступа : <http://www.heraldicum.ru/moldova/history.htm>

Калиниченко Виталина Викторовна, аспирант

Особенности композиции и семантика "Вида купола в цейхгаузе в Замке" Хотинской крепости

В статье анализируется приведенное по архивным материалам изображение, которое было размещено на потолке цейхгауза Хотинского замка. Определяются особенности композиционного построения изображения и дается прочтение семантического значения символов. Выдвигаются предположения относительно периода его нанесения и первичного назначения помещения.

Ключевые слова: Хотинская крепость, цейхгауз, интерьер.

Vitalina Kalinichenko, Postgraduate student

Peculiarities of the Composition and Semantics of the "View of the Cupola in the Castle Armoury" of Khotyn Fortress

Khotyn fortress is an outstanding historical and architectural monument of Ukraine 13th–19th centuries. There were cultural and art influences from many countries in this fortress. Therefore, it is unique and has some scientific interest for detection these influences in particular objects.

Among wide range of information about the Khotyn fortress, which is included into scientific use, there are mostly historical and archeological researches, aimed at learning historical environment of Khotyn territory and respective changes of architectural forms of Khotyn fortress as well as search of the artifacts.

In this article the image on the ceiling of the Khotyn castle armoury is being researched; its drawing was made by Russian military engineering services in 1823 during repair works. The pictures of these drawings, in particular of the armoury ceiling, are registered nowadays in archive recordings and are named "The view of the cupola in the castle armoury № 62".

The analysis of this document allows us to expand pretty limited information about the peculiarities of the room interiors of the castle and other buildings of the Khotyn fortress at different stages of its construction. In particular, it is important to establish the meaning of signs and symbols, that are depicted on the walls and ceilings of Khotyn fortress.

The image on the armoury ceiling with an eight pointed star composition as basis, which takes almost all the ceiling surface, differs significantly by content and form from ceiling appearance of similar buildings and testifies its unique character.

During comparison of the size and form of the room, notations on the maps and a little stretched in one direction outline of the image was defined that the image was placed not on the cupola as indicated in the name, but on the vault. The actual dimensions of the room along the perimeter are calculated as 4.3 meters by 6.5 meters.

There are theories about the function of this room in the Moldavian construction period of the Khotyn castle taking into consideration the set of signs-symbols on the ceiling and time frames of its application on the ceiling. The peculiarities of the compositional arrangement of the image are being defined, which show its forethought, preciseness, regulation and according to this the image has to contain some encoded message, sense, which precedes its esthetic, artistic composite. In order to read the semantic meaning of those symbols it is useful to refer to heraldry, numismatics and religious symbols. It is pointed at the number of discrepancies in images, which could appear because of defects of the image itself, inattentiveness of the person, who made the drawing of initially foreseen separation of particular images from the others with certain purpose.

Taking into consideration the plan of the Palace of the governor or as it is also called Prince palace, the studied room had two entrances, it means it was walk-through and had social and representative function. The proof of this assumption was found in the explanation of the signs-symbols set into the composition, painted on the ceiling of the armoury.

Parts of composition related with the axes of the star. Its center contains a circle filled with images. Contour the of star framed by a double line. Some images are located at the ends of rays. They have a similar shape. The upper part of the figure shows rounded. The lower part of the six figures at its base is an ellipse, and two figures – a straight line. Images in the inner corners of stars, except one, connected with the circle by double lines. Three images among them fit into the circle, and the other in the shape of of the shield. Layout of the placement of three drawings of heraldic roses and three shields with drawings of the bull, Sun and the Moon is ordered. Images of two roses and a shield between them is symmetric to the image of two shields and roses between them. Placement of two larger shields are flip symmetric.

The character and the direction of the symbol explanation in three image groups and the semantic meaning of most symbols have been defined. Most of the symbols can be referred to Christian and Moldavian heraldic symbols. The analysis of numismatic sources and historical evidences testified that the image on the ceiling in the Palace of the governor was applied during government of the owner Stephen III the Great, that is all at the same time with the construction of this house – from 80-s of 15th century till 1504 year.

The eight pointed star as basis of the image could testify the wish to be under divine protection. It combines the symbols of religious ranks (hats) at the edges, symbols of Moldavian secular authorities on the basis of the strays with wishes of hope (anchor) for prosperity and welfare (horn, sun) as well as support of Holy Virgin and the patriarch of military valour of the Moldavian principality. The above mentioned image on the armoury vault still has many secrets and needs further research.

Key words: Khotyn castle, armoury, interior.

З М І С Т

ФІЛОСОФІЯ

<i>Вернудіна І. В.</i>	Естетико-психологічна природа художнього образу	3
<i>Колесник О. С.</i>	Художня інтерпретація міфологічних мотивів у "королі лірі" В. Шекспіра	10
<i>Стоян С. П.</i>	Символи в образотворчому мистецтві первісності: філософсько-культурологічний аналіз	16
<i>Чорний О. О.</i>	Роль філософських понять в історії культури та філософії освіти України	21

КУЛЬТУРОЛОГІЯ

<i>Більченко Є. В.</i>	Діалого-культурологічний проект освіти у дискурсі нового модерну: Інший і Третій	28
<i>Герчанівська П. Е.</i>	Варіативність й інваріантність міфологічної свідомості	33
<i>Кравченко О. В.</i>	Дилеми концептуалізації сучасної культурної політики України	39
<i>Стров М. В.</i>	Мова мистецтва й засоби міжкультурної комунікації	45
<i>Вовкун В. В.</i>	Маскультурний концепт народництва	54
<i>Гайдукевич К. А.</i>	Предмет та класифікації риторики у науковій думці останньої чверті ХХ – початку ХХІ століття	59
<i>Гончарова О. М.</i>	Політичний дискурс риторики: історико-культурологічні виміри	65
<i>Гавеля О. М.</i>	Культурологічний аналіз сучасного стану та перспектив розвитку обдарованої особистості у контексті художньої культури України	72
<i>Кривошея Т. О.</i>	Теорія кемпу в естетико-культурологічних рефлексіях Сюзан Зонтаг	77
<i>Смоліна О. О.</i>	Системний характер культури православного чернецтва	82
<i>Устименко Л. М.</i>	Подієвий туризм як історико-культурне явище	88
<i>Яковлев О. В.</i>	Ендогенні та екзогенні чинники соціокультурного розвитку регіонів сучасної України	93
<i>Тимошенко М. О.</i>	Персоніфікація композиторської творчості як спосіб усвідомлення та презентації ціннісного культурного досвіду	99

МИСТЕЦТВОЗНАВСТВО

<i>Криволапов М. О.</i>	Українська художня критика другої половини ХІХ – початку ХХ століття як активний рушій мистецького прогресу	105
<i>Єсипенко Р. М.</i>	Проблеми засвоєння українським театром драматургії країн близького зарубіжжя	110
<i>Миленька Г. Д.</i>	Теоретичні розвідки Г. Е. Лессінга у контексті естетико- мистецтвознавчого дискурсу Німеччини ХVІІІ століття	117
<i>Безручко О. В.</i>	Кінопедagogічна діяльність М. Г. Ілленка	126
<i>Северінова М. Ю.</i>	Архетип: ейдос чи ідея. Від платонівської ідеї до ентелехії Аристотеля	131

<i>Боднарчук Т. В.</i>	Національний прояв тенденцій постмодернізму в образотворчому мистецтві	138
<i>Кокуленко Б. Г.</i>	Творчість Миколи Васильовича Гоголя в театрі й танці	143
<i>Смирнова Т. В.</i>	Становлення та тенденції розвитку професійного театрального мистецтва на Волині в кінці XVIII – першій третині XIX століття	148
<i>Кравченко Н. І., Воробйова О. І.</i>	Трактування сюжету зцілення розслабленого в західноєвропейському та російському релігійному живописі XVII–XIX століть	153
<i>Кулиняк М. А.</i>	Слов'янська музика у виконавській творчості Олега Криси	158
<i>Касьяненко К. М.</i>	Книжка-іграшка як інтеграційна модель	166
<i>Пилатюк Н. І.</i>	Скрипковий переклад у музиці XX століття в контексті естетики "стильової гри" (на прикладі Фріца Крейсlera)	171

СТУДІЇ МОЛОДИХ ВЧЕНИХ

<i>Довжик О. К.</i>	Обрі Бердслей і "Смерть Артура": підрив вікторіанського природного ладу	177
<i>Калініченко В. В.</i>	Особливості композиції та семантика "Виду купола в цейхгаузі в Замку" Хотинської фортеці	184
<i>Левко В. І.</i>	Діяльність державних музично-концертних організацій в Україні у другій половині XX – на початку XXI століття	190
<i>Ляховська О. С.</i>	Культура сервісу в сучасному круїзному туризмі	194
<i>Михалюк О. І.</i>	Французькі застільні манери та їх вплив на формування українського етикету наприкінці XVIII – у першій половині XIX століття на території Правобережної України	200
<i>Приходько А. В.</i>	Ніще у мистецтві авангарду XX століття	205
<i>Решновецький С. Л.</i>	Сутність соціальної відповідальності як управлінської категорії	210
<i>Цехмістренко О. В.</i>	Актуальні проблеми економічної культури в контексті культури постмодерну і шляхи їхнього розв'язання	215

ВІДОМОСТІ ПРО АВТОРІВ	222
------------------------------------	------------

ВИМОГИ ДО ОФОРМЛЕННЯ СТАТЕЙ ДЛЯ АЛЬМАНАХУ	228
--	------------

CONTENTS

PHILOSOPHY

<i>Vernudina I.</i>	Aesthetic and Psychological Nature of the Image	3
<i>Kolesnyk O.</i>	The Artistic Interpretation of the Mythological Motifs in W. Shakespeare's "King Lear"	10
<i>Stoyan S.</i>	Philosophical and Cultural Analysis of Symbols in the Art of Ancient Times	16
<i>Chornyi O.</i>	Role of Philosophical Concepts in the History of Culture and Philosophy of Education of Ukraine.....	21

CULTUROLOGY

<i>Bilchenko Y.</i>	Dialogue and Cultural Education Project in the New Discourse of Modernism: The Other and The Third	28
<i>Herchanivska P.</i>	Variability and Invariance of Mythological Consciousness.....	33
<i>Kravchenko O.</i>	Dilemmas of Conceptualization in Modern Cultural Policy of Ukraine	39
<i>Syerov M.</i>	Language Arts and Means of Cross-cultural Communication	45
<i>Vovkun V.</i>	Masscult Concept of Populism	54
<i>Gaidukevych K.</i>	The Subject Matter and Classifications of Rhetoric in Science of the Last Quarter of 20th – Beginning of the 21st Century	59
<i>Goncharova O.</i>	Political Discourse of Rhetoric: Historical and Cultural Dimensions	65
<i>Gavelya O.</i>	Cultural Analysis of Contemporary State and Perspectives of Gifted Person in the Context of Artistic Culture of Ukraine	72
<i>Krivosheya T.</i>	The Theory of "Kemp" in the Aesthetic and Cultural Reflections Susan Sontag	77
<i>Smolina O.</i>	The Systemic Nature of Orthodox Monasticism's Culture	82
<i>Ustymenko L.</i>	Event Tourism as Historical and Cultural Phenomenon	88
<i>Yakovlev O.</i>	Endogenous and Exogenous Factors of the Socio-Cultural Development of Modern Ukrainian Regions	93
<i>Tymoshenko M.</i>	Personification of Composer's Creativity as the Way to Understand and Present Valuable Cultural Experience	99

ART CRITICISM

<i>Kryvolapov M.</i>	Ukrainian Art Criticism of the Second Half of the 19th – Early 20th Century as an Active Driver of Art Progress	105
<i>Yesipenko R.</i>	The Problems Related with the Assimilation of the Neighbouring Countries Dramaturgy by Ukrainian Theater	110
<i>Mylenka H.</i>	G. E. Lessing's Theoretical Explorations Within the Context of Esthetical and Art Studies-related Discourse of 18th Century Germany	117
<i>Bezruchko O.</i>	Cinema-pedagogical Activity of Mikhaylo Illienko	126
<i>Severinova M.</i>	The Archetype: an Eidos or an Idea. From Plato's Idea to Aristotle's Entelechy	131

<i>Bodnarchuk T.</i>	National Trends Display Postmodernism in the Visual Arts.....	138
<i>Kokulenko B.</i>	Creative Work of Nikolai Gogol in Theatre and Choreography	143
<i>Smyrnova T.</i>	Formation and Trends of Professional Theatrical Art in Volyn in the Late 18th – First Third of the 19th Centuries	148
<i>Kravchenko N. Vorobyova O.</i>	"Healing of the Paralytic in the Pool of Bethesda" in Western European Art and Russian Religious Painting of the 17th–19th Centuries	153
<i>Kulynyak M.</i>	Slavic Music in Performing Creation of Oleh Krysa	158
<i>Kasianenko K.</i>	Toy-Book as an Integration Model	166
<i>Pylatyuk N.</i>	Violin Transcriptions in the Music of the 20th Century in the Context of Aesthetics of "Stylish Game" (on the Example of Fritz Kreisler)	171

YOUNG SCIENTISTS STUDIES

<i>Dovzhyk O.</i>	Aubrey Beardsley and "Le Morte Darthur": Subversion of Victorian Natural Order	177
<i>Kalinichenko V.</i>	Peculiarities of the Composition and Semantics of the "View of the Cupola in the Castle Armoury" of Khotyn Fortress.....	184
<i>Levko V.</i>	Activity of the State Musical Concert Organizations of Ukraine in the Second Half of 20th – Beginning 21st Century	190
<i>Lyakhovska O.</i>	Culture of Service in Modern Cruise Tourism	194
<i>Mykhaliuk O.</i>	French Table Manners and Their Impact on the Ukrainian Etiquette in the Late 18th – Early 19th Century on the Territory of the Right-Bank Ukraine	200
<i>Prykhodko A.</i>	Nothing in the Avant-Garde Art of the 20th Century	205
<i>Reshnovetskyi S.</i>	The Assance of Social Responsibility as Management Category	210
<i>Tsekhmistrenko O.</i>	Issues of Economic Culture in the Context of Postmodern Culture and The Ways to Solve Them	215

INFORMATION ABOUT AUTHORS	222
--	-----

ARTICLE SUBMISSION REQUIREMENTS	228
--	-----

Наукове видання

КУЛЬТУРА І
СУЧАСНІСТЬ
А Л Ь М А Н А Х
CULTURE AND
CONTEMPORANEITY
A L M A N A C

№ 1, 2013

Літературний редактор

Л. В. Цивільова

Переклад з англійської

В. К. Краснолуцький

Комп'ютерна верстка

С. І. Супруненко

Підписано до друку 20.06.2013. Формат 60x84 1/8. Папір офсетний № 1. Друк офсетний.
Облік.-вид. арк. 27,75. Наклад 1000 прим.

Видавництво "Міленіум"
Свідоцтво про внесення суб'єкта видавничої справи
до державного реєстру видавців, виготівників, розповсюджувачів видавничої продукції
ДК № 535 від 19.07.2001 р.

м. Київ, вул. Фрунзе, 62-в
Тел./факс (044) 501-52-49

E-mail: info@millennium.net.ua
www.millennium.net.ua