

УДК 739.2

Триколенко Софія Тарасівна

кандидат мистецтвознавства,
доцент кафедри основ архітектури та дизайну
Навчально-наукового інституту аеропортів,
Національний авіаційний університет
(Київ, Україна)
baronessainred@gothic.com.ua

Sofia T. Trykolenko

Candidate of Art Studies,
Associate Professor,
Department of Fundamentals of Architecture and Design,
Educational and Research Institute of Airports,
The National Aviation University
(Kyiv, Ukraine)

ЗАСТИГЛА ПРИРОДА У ТВОРЧОСТІ МАЙСТЕРНІ “ВООБРАЖАРИУММ”

STRAINLESS NATURE IN THE CREATIVITY OF THE STUDIO “VOOBRAZHARIUMM”

Анотація:

Мета цієї статті – дослідження впливів історичних форм на сучасне ювелірне мистецтво на прикладі майстерні “ВоображариумМ”. Аналізуючи природні форми історичних прикрас, які зберігаються у провідних музейних колекціях світу, автор проводить аналогії між ними та сучасними гальванічними виробами майстерні. Розглянувши основні мотиви, що використовують майстри, виділено кілька груп, які найбільш чітко демонструють їхні художні вподобання.

Ключові слова: ювелірне мистецтво, гальваніка, метали, майстерня “ВоображариумМ”.

Summary

The purpose of this article is to study the effects of historical forms on contemporary jewelry on the example of the workshop “Voobrazhariumm” (“Imagination”). Analyzing the natural forms of historical jewelry that are stored in the leading museum collections of the world, the author makes analogies between them and modern galvanic works of this workshops. After reviewing the main motives used by the artists, several groups are identified that most clearly demonstrate their artistic preferences.

Key words: jewelry, galvanics, metals, the studio “Voobrazhariumm”

Пошук власного, індивідуального й неповторного стилю завжди змушував і жінок, і чоловіків добирати прикраси, які б якнайкраще втілювали їхню внутрішню суть, а також пасували до певного одягу, відповідали конкретному настрою або ж демонстрували увагу до певних подій. Здавна прикраси втілювали не лише декоративну, а й захисну фізичну і сакральну функції. Природні мотиви завжди були одними із найбільш улюблених та поширених в ювелірному мистецтві всіх країн та народів. Зокрема, до наших часів збереглися численні зображення рослин і тварин. Згадуючи провідні музейні колекції світу, варто назвати знамениті єгипетські прикраси із зображеннями стилізованих рослин, тварин та комах; грецькі прикраси, на яких реалістично передані певні рослини і тварини; скіфські коштовності, що втілюють радше узагальнені образи представників рослинного й тваринного світу.

Дослідження сучасних тенденцій в українському ювелірному мистецтві, використання новітніх матеріалів і художніх мов відображаються у поодиноких працях українських дослідників, критичних відгуках і оглядових статтях. Зокрема, становлення вітчизняних ювелірних шкіл на базі державних навчальних закладів і авторських майстерень протягом другої половини ХХ ст. розглядають Л. Пасічник, З. Чегусова і О. Роготченко. Безпосередньо сучасним митцям присвячені статті О. Росинської, С. Триколенко. Історичні зразки ювелірного мистецтва досліджують в своїх працях Л. Клочко, З. Васіна, Р. Михайлова, С. Палатна, Є. Величко та інші.

Сучасні художники-ювеліри також звертаються до природних форм, втілюючи у своїх виробках стилізовані або реалістичні зображення рослин, тварин, комах. Нові техніки та матеріали надають практично необмежені можливості художникам-ювелірам. Саме новітня техніка гальваніки лягла в основу авторського стилю майстерні, якій присвячено цю статтю.

Автор хоче ознайомити читачів із творчістю майстерні ювелірного мистецтва “ВоображариумМ”, основним спрямуванням якої є використання натуральних об’єктів для своїх виробів. Вони створюють унікальні прикраси, основою для яких є природні матеріали: необроблені мінерали, рослини, квіти, комахи. За допомогою гальваніки органічні об’єкти вкривають шаром міді, застигаючи таким чином на десятиліття й стаючи твором мистецтва. Концепції прикрас базуються на візуальному втіленні філософської ідеї єдності людини і природи, нерозривного синтезу природи і мистецтва. Майстри створюють як самостійні прикраси, так і аксесуари до одягу та сумок. Майстри найчастіше використовують мідь, яка чудово пасує до всіх мінералів й досконало огортає природні форми. Проте іноді застосовують посріблення, завдяки чому органічні об’єкти здаються досконалими металевими копіями.

“ВоображариумМ” – родинна майстерня, яку заснували Оксана Католиченко та Сергій Овчинников. Оксана за фахом

– дизайнер інтер’єрів, займається також дизайном одягу; у ювелірній справі працює з металами. Сергій має будівельну освіту, виготовляє прикраси із дерева. Гальваніку і ювелірне мистецтво майстри освоїли самостійно, перебираючи безліч інформаційних джерел, експериментуючи, навчаючись на власних помилках. Натхненний творчий процес довів, що для людей, які бачать свої цілі, немає нічого неможливого. За словами Оксани, вона завжди полюбила навчатися новому, тому отримує надзвичайне задоволення від творчості. Перед тим, як захопитися створенням прикрас із металу, вона працювала із бісером, батиком, валянням. Ці техніки простежуються також і в теперішніх її прикрасах – колористичні палітри, складні лінії оправ нагадують розписи по тканині. Звернення майстрів до гальваніки є не лише прагнення навчитися новій техніці, а й своєрідний азарт: Оксана вирішила освоїти техніку, яку називали занадто складною. Потім настав етап знайомства з мінералами, вивчення їхніх структурних особливостей, кольорового забарвлення, цілющих й сакральних властивостей. Сергій спочатку допомагав дружині наносити гальванічне покриття, потім сам захопився створенням прикрас. Він віддає переваги дереву, створюючи неймовірні форми виробів.

Розглянемо докладніше їхні вироби, основою для яких стали натуральні квіти, листя, мушлі. Гальванічне покриття дає змогу відтворити найдрібніші деталі й певні природні дефекти, які ще сильніше підкреслюють відчуття реалістичності, ілюзорної точності передачі об’єкту. Зокрема, прикраси із орхідеями базуються на підборі квітів різного розміру, різних видів (рис. 1, 2, 3). Такий же підхід використали автори і для перстнів із фіалками: тендітна квітка складної будови застигла в металі, навіки зберігаючи свою витонченість й досконалість (рис. 4). Після гальванічного покриття квітка немов стає втіленням природи й мистецтва водночас, опиняється на межі реальності та фантазії¹.

Аналогічний принцип застосовують майстри для створення композицій з жолудів та дубового листя. Варто зазначити, що жолудь став символом могутності, сили та справедливості; з давніх-давен дуб ототожнювали із божествами грому і блискавки. І в античній, і в слов’янській міфології дуб був символом верховних богів – Зевса й Перуна. Античні прикраси із зображеннями жолудів та дубового листя представлені у колекціях Музею історичних коштовностей України, Британського музею, Музею витончених мистецтв у Бостоні та ін. Повертаючись до виробів майстрів “ВоображаріумМ”, можна відзначити вміння не просто використати створені природою форми, а й художньо поєднати їх в цілісну композицію: дрібні листки перекривають крупніші, жолуді є основними, концентрувальними елементами або лише визирають з-під листя, корегуючи його форму (рис. 5, 6, 7).

Комплекти “Гриби” базуються на витончених формах крихітних поганок, які ростуть невисоким кущиком. Перший комплект складається з перстня, кулона і сережок, всі об’єкти вкриті міддю та додатково зачорнені (рис. 8). Масштабність виробів виділяє їх на повсякденному вбранні, перетворюючи його на святкове, вечірнє, яке в світі моди називають “від кутюр”. Другий комплект складається з кулона та сережок, його доповнюють невеличкі призматичні кристали та скляні намистини, завдяки чому колорит прикрас поживлюється, виникає ілюзія казкової лісової галявини (рис. 9, 10). Варто зазначити, що увага до кристалів природних форм особливо зросла в останні десятиліття – чимало митців використовують їх для своїх виробів, іноді як самостійний елемент, іноді – доповнюючи додатковими деталями. У колекції світових брендів проникають натуральні форми мінералів; так, Chanel, Сільвія Толедано, Elia Saab і Calvin Klein активно доповнюють свої колекції виробами з необробленими вставками². Серед українських майстрів, що обрали за взірць природні творіння без людського втручання слід назвати Андрія Комарова, творчість якого повною мірою розкриває красу необроблених, натуральних форм та фактур мінералів. Складні структури елементів демонструють можливості гальваніки, яка здатна відтворити фактично будь-який об’єкт. Окремий перстень із зображенням дрібних поганок додатково оформлений кольором – за допомогою кольорової емалі ніжки грибів виведені в зеленуватий колір, а шапочки – в темно-фіолетовий (рис. 11). Це посилює просторове композиційне рішення виробу: гриби немов ростуть в лісовому затінку, а їхні ніжки вкриті мохом. Кольорова емаль – одна з найдавніших ювелірних технік, в цьому випадку подається як доповнення до металевієї структури, не приймаючи на себе основні концентрувальні функції.

Принцип поєднання гальванічного об’єкта із кристалом витримано також у посрібленій каблучці з квіткою вишні й рожевим кварцом. Порівняно з іншими виробами майстерні, ця робота досить мініатюрна – маленька квітка демонструє витонченість природної форми вишневого цвіту, а блідий напівпрозорий кварц нагадує колір покритих рососою пелюсток (рис. 12). Оправа та кільце виконані підкреслено грубо – вони нагадують гілку дерева, на якій чітко проступає фактура кори. Такий принцип оформлення оправ характерний для ілюзій поверхні самородка, і подібні прийоми часто майстри використовують для виготовлення як лише металевих прикрас, так і виробів з мінералами.

Чимало виробів майстри вкрили зеленою емаллю, посиливши їхню натуралістичність. Зокрема, перстні й кулони із зображенням дубового листя із жолудями та орхідей, вкриті тонким шаром блискучої смарагдової емалі, здаються живими, щойно зірваними (рис. 1, 13, 14).

Сережки “Кленове листя” ідеально розкривають мікробудову листка з усіма його крупними і зовсім мініатюрними прожилками (рис. 15). Крупний розмір виробів обумовлений реалістичними пропорціями кленового листя, проте такі прикраси не призначені для повсякденного носіння, радше їх слід вважати святковими, урочистими. Прикраси із використанням натуралістичних силуетів листя були частим мотивом зображення в ювелірному мистецтві. Згадаймо

1 Триколенко С. Т. “ВоображаріумМ”: мрії, втілені у ювелірному мистецтві [Електронний ресурс] // Все про мистецтво. – 2017. – Режим доступу: http://art1is.blogspot.com/2018/05/blog-post_30.html (дата звернення: 20.12.2018). – Назва з екрана.

2 Триколенко С. Природні форми мінералів у ювелірній творчості Андрія Комарова // Актуальні питання гуманітарних наук: міжвузівський збірник наукових праць молодих вчених Дрогобицького державного педагогічного університету ім. І. Франка / ред.-упоряд. В. Ільницький, А. Душний, І. Зимомря. – Дрогобич: Видавничий дім “Гельветика”, 2018. – Вип. 20. – Т. 3. – С. 42–45.

елліністичні золоті вінки з листя дуба, лавру, оливи, мирту. Проте для сережок реалістичні листки не використовували. Не відомі самостійні образи листків – зустрічаються лише елементи додаткового оформлення рослинами центральних образів. З часів античності рослинні прикраси значну еволюціонували: змінилися, стилізувалися та ускладнилися форми й доповнилися коштовними мінералами. Зокрема, на початку XIX ст., з приходом до влади Наполеона I, розпочалося своєрідне “відродження” античних зразків одягу й прикрас, що отримало назву ампір.

Складні кольє поєднують численні елементи: листя різних рослин, жолуді, квіти, насінини. Саме таким “букетом” є кольє “Лісова панна”, у якому представлені типові зразки вітчизняної флори (рис. 16). Розмаїття рослинності відразу ж асоціюється з лісовим покривом, де опале листя чергується з дрібними корінцями, папороттю, жолудями та ягодами. Водночас назва кольє подає філософсько-художню концепцію збирання букету звичної рослинності ліською мавкою, яка, по суті, є уособленням духу дїброви. Подібні збірні прикраси часто зустрічаються в світовій ювелірній практиці, зокрема в багатьох античних колекціях світу.

А кольє “Кораловий риф” представляє розмаїття морських глибин – мушлі, морські зірки, водорості (рис. 17). Мідні елементи додатково штучно зістарені і доповнені кристалами білого кварцу, який ніби виринає з глибин. Структура елементів видається чіткою завдяки поліруванню ребер й затемнення заглибин. Чорний і зеленуватий відтінки посилюють враження пульсації поверхні – підводне царство немов живе своїм життям, то виринаючи під час відливу, то потопуючи в прилив.

Крупний кулон овальної форми втілює образ павутиння, у якому заплуталися листки різних дерев, плоди та насіння (рис. 18). Такий збірний виріб представляє розмаїття осіннього лісу, де ростуть безліч видів рослин із різноманітними листками й плодами. Ідея поєднати їх за допомогою мідного павутиння продиктована спогляданням природних “натюрмортів”, створюваних вітром та майстерними арахнідами.

Крупний браслет, доповнений різними за формами намистинами сердолику, втілює образ дикого винограду не лише завдяки гальванічному листку, а й завдяки пластиці форми: мідний дріт огортає руку, немов закручені виноградні пагони (рис. 19). Фіолетовий колір аметисту відразу ж асоціюється з китицею диких лісових ягід, а вигнуті стебла додають декоративного оформлення, зберігаючи при цьому своє функціональне значення.

Окрім натуральних форм майстри використовують також комбіновані, а саме: сережки у вигляді метеликів зіставлені з насінням клену, декоративних намистин і елементів з дроту (рис. 20). Такий синтез демонструє вміння не лише створювати мистецькі твори з природних елементів, а й навпаки – формувати природні об’єкти за допомогою штучних предметів. Такі еклектичні “кіборги” стали популярними у ювелірному мистецтві XXI ст., їхні специфічні силуети та філософсько-концептуальне сприйняття роблять їх подібними до персонажів письменників-фантастів, а також дають змогу долучити такий вид прикрас до субкультури стїмпанк.

Подібні сережки під назвою “Молькі” додатково зістарені – зеленуватий наліт, характерний для міді, створює ілюзію старовини й певної містичності (рис. 21). Проте в них не настільки явно використані механічні елементи, тому вони радше нагадують фантастичних химер – істот, що поєднують частини тіл різних видів тварин, у нашому випадку – комах із рослинами.

Натомість реалістичний гальванічний жук – мармуровий хрущ – виготовлений на основі справжнього жука, вкритий міддю та посріблений зовні (рис. 22). Метал досконало передав найдрібніші деталі – від рельєфу крилець до пуху на животику. Знизу, під животиком, акуратно закріплена застібка, таким чином жук став об’ємною брошкою. Цю прикрасу виготовили спеціально за моїм замовленням: блукаючи Києвом, я знайшла мертвого жука, який чудово зберігся. Відразу ж виникло бажання увіковічити його в металі, і за порадою майстрів його було втілено у сріблі. Ця брошка є чи не найкращою демонстрацією можливостей гальваніки і майстерності “ВоображаріумМ”: ідеальна деталізація та збереження всіх елементів перетворили померлу комаху на ідеальний витвір мистецтва, що синтетично поєднав органіку із металом, природу із рукотворним виробом.

Друге моє замовлення – гальванічний череп ворони, вкритий міддю та доповнений крихітними скляними краплями (рис. 22). Ідея цього виробу виникла після споглядання гальванічних мушель та квітів: мені захотілося створити ексклюзивне кольє з центральним елементом у вигляді черепа ворони. Череп мені колись подарували, і завдяки майстерні “ВоображаріумМ” він став справжнім витвором мистецтва. Гальваніка передала найдрібніші деталі структури черепа, а чорніння підкреслило його фактуру. Відштовхуючись від центрального, концентрувального елемента, я розробила й втілила складне кольє з бісеру, базуючись на темно-синьому колориті. Яскравий червонуватий відтінок міді становить потужний контраст до кольору кольє, тим самим акцентуючи увагу на основній деталі прикраси.

Підсумовуючи огляд виробів майстерні, можна провести аналогії як зі старовинними прикрасами, що зберігаються в колекціях провідних музеїв світу, так і з сучасним напрямком органічного дизайну, що пропагує використання мінералів природних форм та фактур як досконалого творіння природи. Часто Оксана та Сергій звертаються саме до концепції необроблених мінералів, естетично проводячи паралель із природними родовищами, у яких співіснують руда, самородки та камені.

Вироби майстрів “ВоображаріумМ” вражають своєю високохудожньою оригінальністю, змістовною насиченістю та технічною витонченістю. За словами Оксани та Сергія, на творчість їх надихають любов; природа з її нескінченною скарбницею рослин, квітів, плодів; і, безумовно, камені, які є довершеними витворами мистецтва. Подорожуючи, вони завжди підбирають матеріали, з якими працюватимуть – мінерали, листки, квіти, насіння для гальванічного покриття. Наступну колекцію митці втілюють у сріблі, освоюючи нові відтінки й колористичні поєднання. Передача краси природних творінь засобами ювелірної мистецтва завжди була, є і буде найкращим прикладом взаємодії людства й довколишнього світу.

ДЖЕРЕЛА ТА ЛІТЕРАТУРА

1. *Триколенко С.* Природні форми мінералів у ювелірній творчості Андрія Комарова // Актуальні питання гуманітарних наук: міжвузівський збірник наукових праць молодих вчених Дрогобицького державного педагогічного університету ім. І. Франка / [ред.-упоряд. В. Ільницький, А. Душний, І. Зимомря.] – Дрогобич: Видавничий дім “Гельветика”, 2018. – Вип. 20. – Т. 3. – С. 42–45.

2. *Триколенко С. Т.* “ВоображаріумМ”: мрії, втілені у ювелірному мистецтві / [Електронний ресурс] // Все про мистецтво. – 2017. – Режим доступу: http://art1is.blogspot.com/2018/05/blog-post_30.html. (дата звернення: 20.12.2018). – Назва з екрана.

REFERENCES

1. *Trykolenko S.* Pryrodni formy mineraliv u yuvelirniy tvorchosti Andriya Komarova // Aktualni pytannia humanitarnykh nauk: mizhvuzivskyi zbirnyk naukovykh prats molodykh vchenykh Drohobyskoho derzhavnoho pedahohichnoho universytetu im. I. Franka / [red.-uporiad. V. Ilnytskyi, A. Dushnyi, I. Zymomria]. – Drohobych: Vydavnychiy dim “Helvetyka”, 2018. – Vyp. 20. – T. 3. – S. 42–45.

2. *Trykolenko S. T.* “Voobrazhariumm”: mrii, vtileni u yuvelirnomu mystetstvi / [Elektronnyi resurs] // Vse pro mystetstvo. – 2017. – Rezhym dostupu: http://art1is.blogspot.com/2018/05/blog-post_30.html. (data zvernennia – 20.12.2018).



Рис. 18



Рис. 1



Рис. 2 та 3



Рис. 4 та 5



Рис. 6 та 13



Рис. 7



Рис. 8



Рис. 9 та 10



Рис. 11 та 12

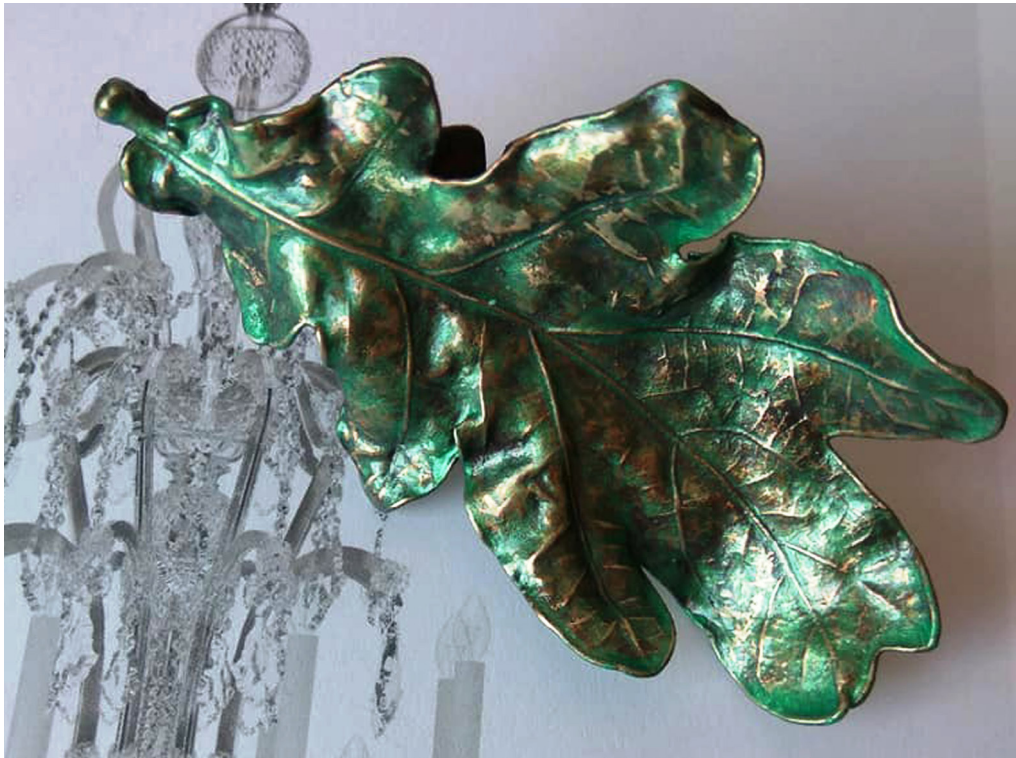


Рис. 14 та 15



Рис. 16 та 17



Рис. 19 та 20



Рис. 21 та 22