

**МІНІСТЕРСТВО ОСВІТИ І НАУКИ УКРАЇНИ**  
**НАЦІОНАЛЬНИЙ АВІАЦІЙНИЙ УНІВЕРСИТЕТ**  
**НАВЧАЛЬНО-НАУКОВИЙ ІНСТИТУТ ІННОВАЦІЙНИХ ОСВІТНІХ ТЕХНОЛОГІЙ**  
**КАФЕДРА ФІНАНСІВ, БАНКІВСЬКОЇ СПРАВИ ТА СТРАХУВАННЯ**

**Методичні вказівки до виконання контрольної роботи**  
**з дисципліни «ІНВЕСТУВАННЯ»**

**Галузь знань: 07 «Управління та адміністрування»**

**Спеціальність: 072 «Фінанси, банківська справа та страхування»**

**Освітньо-професійна програма «Фінанси і кредит»**

**Розробник: к.е.н. доцент, Рибак Олена Миколаївна**

(науковий ступінь, вчене звання, П.І.Б. викладача)

## Вимоги до змісту та оформлення

Мета домашнього завдання – перевірка та закріплення знань студентів отриманих в процесі вивчення дисципліни “Інвестування”.

Для успішного виконання домашньої роботи студент повинен знати систему діючого законодавства та підзаконних актів щодо регулювання ведення інвестиційної діяльності та в Україні; порядок організації інвестування; методику оцінки прогнозування реальних та фінансових інвестицій.

Виконання, оформлення та надання контрольної роботи до кафедри здійснюється студентом в індивідуальному порядку відповідно до методичних рекомендацій.

Домашнє завдання (контрольна робота) виконується на основі навчального матеріалу, винесеного на самостійне опрацювання студентами. Мета контрольної роботи полягає у закріпленні вивченого матеріалу щодо методів та способів оцінки інвестиційних проектів та перевірка знань, здобутих студентами в процесі самостійного вивчення матеріалу. Контрольна робота сприяє поглибленому вивченню студентами важливих методичних питань інвестування на основі даних бухгалтерського обліку.

Під час виконання контрольної роботи слід дотримуватися таких правил:

1. Контрольна робота виконується на листах формату А4.
2. На першій (титульній) сторінці вказується, що це КОНТРОЛЬНА РОБОТА, назва дисципліни, автор, група, спеціальність
3. Другою сторінкою є зміст з переліком обраних питань, можливо, підпунктами, та зазначенням сторінок.
4. Сторінки нумеруються знизу праворуч.
5. На розгляд кожного питання відводиться від 10 до 19 сторінок.
6. Шрифт ТNR14, міжрядковий інтервал полуторний, абзац 1,25 см, відступу між абзацами немає.
7. Останній аркуш – це список використаної літератури, оформлений згідно вимог МОНУ.

Вибір завдання для виконання контрольної роботи проводиться відповідно до обраного варіанта згідно таблиці 1.

### Вибір варіанту контрольної роботи.

Таблиця 1

Остання цифра номера залікової книжки	Початкова літера прізвища студента			
	А-Ж	З-О	П-Ф	Х-Я
0	1	4	2	10
1	2	2	8	9
2	3	3	5	8
3	4	8	6	7
4	5	9	7	6
5	6	1	10	5
6	7	5	9	4
7	8	7	3	3
8	9	10	4	2
9	10	6	1	1

### Загальні вимоги до виконання контрольної роботи:

- Робота виконується на аркушах формату А 4, які скріплюються по лівій стороні та мають поля ліве – 3 см., праве – 1,5 см, верхнє та нижнє – 2 см. Сторінки нумеруються, починаючи з другої сторінки вступу.
- На титульній сторінці контрольної роботи вказується назва навчального закладу, кафедри, курсу, номер групи, номер варіанта та номер залікової книжки, прізвище та ім'я студента, науковий ступінь, вчене звання та прізвище викладача.
- Відповіді мають бути викладені у повному обсязі, містити актуальні дані, представлені у статистичних таблицях та графічному вигляді.
- Робота виконується відповідно до обраного варіанту, в протилежному випадку вона повертається без перевірки та оцінки.
- Обов'язковим є перелік використаної літератури, що становитиме не менше 20 джерел за останні п'ять років.
- Подається контрольна робота на кафедру відповідно встановленого терміну ат реєструється у відповідному порядку.

## Практична частина

*Нарахування простих та складних відсотків в процесі нарощення.*

### Завдання 1.

Підприємство зробило депозитний внесок у банк терміном на 3 роки з нарахуванням відсотків наприкінці року за певною ставкою. Визначити суму внеску з використанням методів простого і складного відсотків (користуючись даними таблиці 2), розрахунки внести в таблицю 3. Провести ті ж самі розрахунки, користуючись формулами 5 та 6. Зобразити графічно ріст по простих і складних відсотках, користуючись малюнком 1., зробити висновки.

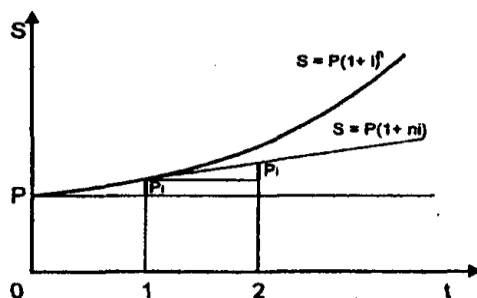


Рис. 1: Порівняльний аналіз розрахунків за методами простих та складних відсотків.

### Дані для розрахунків

Таблиця 2

Показники	Номер варіанта									
	1	2	3	4	5	6	7	8	9	10
Первісна сума депозитного внеску, тис. грн.	150	186	170	140	105	130	90	160	155	120
Ставка відсотка, що використовується, %	10	12	20	23	19	18	15	14	16	21

### Зіставлення методики розрахунку простих і складних відсотків

Таблиця 3

Рік	Простий відсоток			Складний відсоток		
	Розрахунок	Сума відсотка, грн.	Сума, накопичена на кінець року, грн.	Розрахунок	Сума відсотка, грн.	Сума, накопичена на кінець року, грн.
1						
2						
3						
Всього				Всього		

*Комерційний (банківський) облік векселів.*

**Завдання 2.** Позичальник отримав під вексель певну суму в грн. строком на 2 роки з нарахуванням по складній обліковій ставці раз на рік. Яку суму позичальник повинен повернути банку? Якою повинна бути величина дисконту? Дані для розрахунків знаходяться в таблиці 4 (окремо для кожного варіанту).

**Дані для розрахунків**

Таблиця 4

Показники	Номер варіанту									
	1	2	3	4	5	6	7	8	9	10
Сума, яку позичальник отримав під вексель, тис грн.	50	40	19	26	52	36	60	48	75	22
Облікова ставка, %	19	15	17	22	25	26	21	18	23	20

*Оцінка ефективності облігацій.*

**Завдання 3.** Державні короткострокові безкупонні облігації продаються в момент випуску за певним курсом при номінальній вартості 100 грн.. Розрахувати доход від придбання певної кількості паперів і доходність вкладень в них за схемою простих та складних відсотків. Дані для розрахунків знаходяться в таблиці 5 (окремо для кожного варіанту).

**Дані для розрахунків**

Таблиця 5

Показники	Номер варіанту									
	1	2	3	4	5	6	7	8	9	10
Курс державних короткострокових безкупонних облігацій	99	95	93	91	84	98	97	96	87	85
Число днів від придбання облігації до її погашення	30	121	182	120	320	31	60	62	153	190

Необхідна кількість паперів, шт.	100	200	300	400	190	800	250	500	320	600
----------------------------------	-----	-----	-----	-----	-----	-----	-----	-----	-----	-----

*Оцінка ефективності акцій.*

**Завдання 4** Останній дивіденд, що виплачується за простою акцією складає певну суму. Акціонерне товариство постійно збільшує суму дивідендів, що виплачуються щороку на 7%. Знайдіть реальну ринкову вартість акції, користуючись даними таблиці 6.

**Дані для розрахунків**

Таблиця 6

Показники	Номер варіанту									
	1	2	3	4	5	6	7	8	9	10
Сума останнього виплаченого дивіденду, за акцію грн.	6	5,5	8	3,5	1,5	7,6	3	2	5	6
Очікувана норма валового інвестиційного прибутку (доходності) по акції, %.	16	14,5	18	12	9	20	15	11	16,5	24

*Оцінка ефективності реальних інвестиційних проектів.*

**Завдання 5.**

Підприємств аналізує можливість інвестування. При цьому розглядаються два альтернативні не пов'язані один з одним проекти капітальних інвестицій (проект "А" та "Б"). За даними, що наведені в таблицях 8 та 9 необхідно прийняти рішення щодо вкладення коштів у найбільш вигідний з проектів, зробити з цього приводу обґрунтовані висновки. Для оцінки ефективності проектів визначити: 1. чистий приведенний дохід; 2. індекс (коефіцієнт) доходності; 3. індекс (коефіцієнт) бухгалтерської рентабельності; 4. дисконтований період окупності; 5. внутрішня норма прибутковості (ставка доходності).

При виборі проектів капітальних інвестицій необхідною умовою є відшкодування інвестицій за рахунок вигід, отриманих від їх використання. У даній роботі ефект від використання капітальних інвестицій відображається в формі прибутку (чисті грошові надходження – чисті інвестиції).

Розрахунок дисконтованого періоду окупності по проектам зручно проводити в таблиці

**Розрахунок періоду окупності проекту з непостійною річною сумою грошових надходжень**

Таблиця 7.

Рік	Сума дисконтованих чистих грошових надходжень, грн.	Залишок невідшкодованої суми інвестицій на кінець року, грн.

Цей показник має суттєві вади:

- ігнорує грошові потоки за межами періоду окупності;
- не враховує ризики, що не пов'язані з часом.

Через це в практиці доволі часто застосовують метод, який включає в себе ітеративний пошук року, на якому грошові надходження будуть покривати вкладені кошти.

**Дані інвестиційного проекту “А”**

Таблиця 8

Показники	Номер варіанту									
	1	2	3	4	5	6	7	8	9	10
Обсяг коштів, що інвестуються тис. грн.	700	452	554	440	780	654	623	541	490	680
Період експлуатації проекту, роки	5	5	5	4	2	5	5	4	3	5
Сума чистого грошового потоку, всього тис. грн. у т. ч.:	1300	1150	1000	889	1265	1160	1477	1150	760	1409
1-й рік	0	0	0	0	0	0	0	0	0	0
2-й рік	0	0	200	0	1265	0	0	400	280	0
3-й рік	0	150	300	400	-	560	0	0	480	400
4-й рік	750	690	100	489	-	420	887	750	-	459
5-й рік	550	310	400	-	-	180	590	-	-	550
Дисконтна ставка, що використовується, %	13	12	15	10	18	14	20	16	11	17

**Дані інвестиційного проекту “Б”**

**Таблиця 9**

Показники	Номер варіанту									
	1	2	3	4	5	6	7	8	9	10
Обсяг коштів, що інвестуються тис. грн.	850	450	780	370	840	790	910	420	380	800
Період експлуатації проекту, роки	4	2	2	4	3	2	3	5	4	2
Сума чистого грошового потоку, всього тис. грн. у т. ч.:	1240	550	1000	600	1200	1100	1260	750	640	1010
1-й рік	310	275	500	150	400	550	420	150	160	505
2-й рік	310	275	500	150	400	550	420	150	160	505
3-й рік	310	-	-	150	400	-	420	150	160	-
4-й рік	310	-	-	150	-	-	-	150	160	-
5-й рік	-	-	-	-	-	-	-	150	-	-
Дисконтна ставка, що використовується, %	16	10	11	19	15	12	14	21	18	13

**Міністерство освіти і науки України**  
**НАЦІОНАЛЬНИЙ АВІАЦІЙНИЙ УНІВЕРСИТЕТ**  
**НАВЧАЛЬНО-НАУКОВИЙ ІНСТИТУТ ІННОВАЦІЙНИХ ОСВІТНИХ ТЕХНОЛОГІЙ**  
**Кафедра фінансів, банківської справи та страхування**

## **КОНТРОЛЬНА РОБОТА**

**з дисципліни “Інвестування”**

**варіант:**

“ \_\_\_\_\_ ”

Виконав (Виконала):

Студент (студентка) 4-го курсу, групи \_\_\_\_\_, спеціальності  
фінанси, банківська справа та страхування  
ОС «Бакалавр»

Галузь знань: 07 «Управління та адміністрування»

Спеціальність: 072 «Фінанси, банківська справа та страхування»

Освітньо-професійна програма «Фінанси і кредит»

\_\_\_\_\_  
(П.І.П. студента)

Викладач:

к.е.н., доцент Рибак О.М.

КИЇВ-20\_\_ р.