

МІНІСТЕРСТВО ОСВІТИ І НАУКИ УКРАЇНИ
НАЦІОНАЛЬНИЙ АВІАЦІЙНИЙ УНІВЕРСИТЕТ
НАВЧАЛЬНО-НАУКОВИЙ ІНСТИТУТ ІННОВАЦІЙНИХ ОСВІТНІХ
ТЕХНОЛОГІЙ
ФАКУЛЬТЕТ МІЖНАРОДНИХ ВІДНОСИН
КАФЕДРА МІЖНАРОДНОГО ТУРИЗМУ ТА КРАЇНОЗНАВСТВА

ДОПУСТИТИ ДО ЗАХИСТУ
Завідувач кафедри

«_____» _____ 2020 р.

ДИПЛОМНА РОБОТА
(ПОЯСНЮВАЛЬНА ЗАПИСКА)

ЗДОБУВАЧА ВИЩОЇ ОСВІТИ
ОСВІТНЬОГО СТУПЕНЯ БАКАЛАВР

на тему:

РЕКРЕАЦІЙНІ УМОВИ ТА РЕСУРСИ
УКРАЇНСЬКИХ КАРПАТ: СУЧАСНИЙ СТАН ТА
ПЕРСПЕКТИВИ ВИКОРИСТАННЯ

Виконавець: студентка ТУ 501з групи **Котляр Наталія Вікторівна**

Науковий керівник: к. геогр. н., доцент кафедри країнознавства і туризму
Сайчук Віктор Степанович

Нормоконтролер: к. геогр. н., доцент кафедри країнознавства і туризму
Борисюк Оксана Анатоліївна

Київ 2020

РЕФЕРАТ

Пояснювальна записка до дипломної роботи «Рекреаційні умови та ресурси Українських Карпат: сучасний стан та перспективи використання»: 67 сторінок, 2 рисунки, 6 таблиць, 52 використаних джерела, 3 додатки.

Об'єкт дослідження - рекреаційні умови та ресурси Українських Карпат.

Предмет дослідження - сучасний стан та перспективи використання рекреаційних умов та ресурсів Українських Карпат.

Мета роботи - дослідити рекреаційні умови та ресурси Українських Карпат: сучасний стан та перспективи використання..

В дипломній роботі використано такі **методи**: аналіз, аналогія, синтез, статистичний, порівняння, моделювання, картографічний.

Наукова новизна. У роботі було досліджено рекреаційні ресурси Українських Карпат, роль рекреаційних ресурсів при організації туристичних подорожей, досліджено сучасний стан використання рекреаційних ресурсів регіону, віділено проблеми та перспективи рекреаційного розвитку регіону.

Результати роботи можуть бути застосовані у вищих навчальних закладах, туристичних підприємствах, центрах розвитку туризму, курсах з підготовки майбутніх фахівців, для поширення краєзнавчого матеріалу серед населення.

Теоретичні положення роботи можуть бути використані при розробці курсів «Туристичне краєзнавство», «Рекреаційна географія», «Рекреалогія», «Екологічний туризм».

ЗМІСТ

ВСТУП	4
РОЗДІЛ 1. ТЕОРЕТИКО-МЕТОДОЛОГІЧНІ ЗАСАДИ ВИКОРИСТАННЯ РЕКРЕАЦІЙНИХ УМОВ ТА РЕСУРСІВ	6
1.1. Суть понять «рекреаційні умови» та «рекреаційні ресурси»	6
1.2. Роль рекреаційних умов та ресурсів в туризмі	10
1.3. Методичні аспекти дослідження використання рекреаційних ресурсів	17
РОЗДІЛ 2. РЕКРЕАЦІЙНІ РЕСУРСИ УКРАЇНСЬКИХ КАРПАТ ТА ЇХ ВИКОРИСТАННЯ В ТУРИЗМІ	22
2.1. Рекреаційні умови та ресурси Українських Карпат	22
2.2. Курорти Українських Карпат	30
2.3. Сучасний стан використання рекреаційних ресурсів Українських Карпат	39
РОЗДІЛ 3. ПРОБЛЕМИ ТА ПЕРСПЕКТИВИ ВИКОРИСТАННЯ РЕКРЕАЦІЙНИХ УМОВ ТА РЕСУРСІВ УКРАЇНСЬКИХ КАРПАТ	43
3.1. Проблеми використання рекреаційних ресурсів	43
3.2. Напрямки розвитку туризму в регіоні	45
3.3. Концепція розвитку Українських Карпат	47
ВИСНОВКИ	50

ВСТУП

Актуальність теми дослідження. Карпати багаті на різноманітні рекреаційні ресурси, та є рекреаційним регіоном багатoproфільного спрямування, як літнього і зимового відпочинку, гірсько-спортивного напрямку, масового пізнавального відпочинку, а також бальнеологічного лікування. Карпати мають потужний природно-рекреаційний потенціал.

В деяких районах Карпат насиченість рекреаційними ресурсами дуже висока, але, на жаль, це не говорить про те, що там достатній рівень рекреаційного освоєння, адже якість сучасного обслуговування та сервісу є далекою від європейських стандартів.

Сьогодні постійно зростає роль рекреації як сфери, що нейтралізує стреси, нервово-психічні перевантаження, постійну втому від монотонної роботи, гіподинамію. Для відновлення сил і енергії людині просто необхідна зміна рутинних умов і виду діяльності. Якщо вчасно не задовольняти свої рекреаційні потреби, це неминуче негативно позначиться на здоров'ї, фізіологічному стані організму, стане однією з причин нервово-психічних розладів. Отже, виникає нагальна потреба у своєчасному лікуванні, оздоровленні та проведенні дозвілля з метою відпочинку та розваг, що зумовлює постійний розвиток туризму та рекреації.

Отже галузь рекреації та туризму стала не тільки самостійною галуззю економіки, але й життєво необхідною сферою для задоволення потреб людини.

У зв'язку з важливістю ролі рекреації для суспільства та держави, **актуалізується** питання дослідження рекреаційних ресурсів окремих територій, та можливості їх використання при організації туристичних подорожей.

Об'єкт дослідження: рекреаційні умови та ресурси Українських Карпат.

Предмет дослідження: сучасний стан та перспективи використання рекреаційних умов та ресурсів Українських Карпат.

Мета роботи: дослідити рекреаційні умови та ресурси Українських Карпат: сучасний стан та перспективи використання..

Для досягнення мети роботи були поставлені наступні завдання:

- дослідити роль рекреаційних умов та ресурсів в туризмі;
- проаналізувати методичні аспекти дослідження використання рекреаційних умов та ресурсів;
- проаналізувати рекреаційні ресурси Українських Карпат;
- проаналізувати сучасний стан використання рекреаційних ресурсів регіону;
- виділити проблеми та перспективи використання рекреаційних Українських Карпат;

Методи, що використовувались при написанні роботи: аналіз, аналогія, синтез, статистичний, порівняння, моделювання, картографічний.

Використані теоретичні і законодавчо-нормативні джерела. Питанням рекреації та її впливу на життєдіяльність людини займаються багато науковців цієї сфери. Наприклад, Н. Фоменко [41], П. Масляк [25], О. Бейдик [3], В. Кифяк [17], В. Нагірна [27], І. Смаль [36].

Результати роботи можуть бути корисні для застосування у вищих навчальних закладах, туристичних підприємствах, курсах з підготовки майбутніх фахівців, та для поширення краєзнавчого матеріалу.

РОЗДІЛ 1. ТЕОРЕТИКО-МЕТОДОЛОГІЧНІ ЗАСАДИ ВИКОРИСТАННЯ РЕКРЕАЦІЙНИХ УМОВ ТА РЕСУРСІВ

1.1. Суть понять «рекреаційні умови» та «рекреаційні ресурси»

Рекреація (фр. recreation, пол. rekreacja - відпочинок, від лат. recreatio - відновлення сил) - відновлення чи фізичних та духовних сил, що були витрачені людиною; рекреація включає в себе різні види діяльності під час дозвілля, що мають на меті відновлення сил і задовольняють широке коло особистих і соціальних потреб та запитів.[36; с.20]

За Н.Чир Рекреаційні умови визначають як компоненти і властивості навколишнього природного середовища, що сприяють рекреаційній діяльності, але при цьому не є її матеріальною основою (естетичні особливості, різномайття ландшафтів, кількість сонячних днів протягом року, тривалість снігового покриву в горах і т.д.). [45]

Аналіз рекреаційних умов в розрізі їх компонентів дає змогу виявити сприятливі або несприятливі умови клімату, рельєфу, ґрунтовий покрив, геологічну будову, внутрішні води та моря, флору та фауну. Географічність рекреаційних природних умов проявляється в просторово-територіальному розміщенні та поєднанні цих ресурсів. Рекреаційні умови також можуть вагомо впливати на розвиток чи навпаки, регрес рекреації і туризму. У сфері рекреації до стану природних умов, якості довкілля висувають набагато жорсткіші вимоги, ніж до інших сфер економічної діяльності.

Рекреаційні ресурси - це такі об'єкти, явища і процеси, що використовуються або можуть використовуватись для розвитку рекреації та туризму. Можуть бути як природного, так і антропогенного походження. [25; с.88] Природні рекреаційні ресурси - це природні територіальні комплекси, а також окремі складові природного середовища і їх компоненти, що мають сприятливі для рекреації якісні і кількісні параметри та слугують або мають всі передумови, щоб бути

матеріальною основою в організації рекреації та туризму. До таких ресурсів відносяться лікувальні компоненти (термальні та мінеральні води, пелоїди, озокерити), цілі природні комплекси, що мають лікувальні та оздоровчі властивості (аквакомплекси, ліси, сприятливі кліматичні місцевості). [41; с.20]

Основною властивістю рекреаційних ресурсів є те, що вони здатні відновлювати та розвивати духовні та фізичні сили людини. Ці ресурси можна використовувати як прямо, так і опосередковано, за допомогою них надавати різноманітні послуги рекреаційно-туристського спрямування.

Враховуючи все вищезазначене, підсумовуємо, що принципова відмінність між рекреаційними умовами та ресурсами у тому, що умови розглядаються як сукупність властивостей, які полегшують або ускладнюють (чи взагалі роблять неможливим) розвиток рекреації, а ресурси беруть безпосередню участь у задоволенні рекреаційних потреб.

Виділяють дві основні групи рекреаційних ресурсів: природні та історико-культурні.

До природних рекреаційних ресурсів відносяться природні та природно-антропогенні геосистеми, природні об'єкти, явища і процеси, що мають такі властивості та характерні риси, які дозволяють організовувати сезонну чи цілорічну рекреаційну діяльність. Серед природних рекреаційних ресурсів виокремлюють такі як: бальнеологічні, кліматичні, флоро-фауністичні, ландшафтні, орографічні та інші ресурси. У свою чергу кожен із цих видів має свої підвиди, наприклад в межах бальнеологічних ресурсів виділяють мінеральні води різної мінералізації, температури та інших властивостей, а отже, і різної лікувальної дії.[25; с.90]

До історико-культурних ресурсів відносять рекреаційно привабливі історико-культурні, архітектурні, археологічні пам'ятки, музеї, галереї, місця, що пов'язані з життєдіяльністю видатних людей, території, де збереглися яскраві етнічні особливості, сакральні споруди, тощо. Всі ці об'єкти приваблюють туристів для задоволення духовних потреб, а також такі ресурси здатні вдовольнити жагу до знань, зміни обстановки для психофізіологічного відновлення здоров'я.

Матеріально-технічне оснащення рекреації і туризму сучасними основними фондами, все більший економічний вплив у цю сферу, зміни в природному та історико-культурному середовищі, що здійснюються людиною, спонукають до виділення окремої групи соціально-економічних рекреаційних ресурсів. До них відносяться матеріально-технічна база сфери рекреації і туризму, кваліфіковані трудові ресурси, транспортна інфраструктура, тощо, а також різні споруди: аквапарки, басейни, спортзали, стадіони, тенісні корти і т. ін. І частка таких антропогенних рекреаційних ресурсів постійно зростає.



Рис.1.1. Класифікація рекреаційних ресурсів за І.Смалем

Джерело: [36]

Узагальнив класифікацію рекреаційних (туристсько-рекреаційних) ресурсів О. Бейдик [3], який виділив природно-географічні, природно-антропогенні, суспільно-історичні рекреаційні ресурси:

I. Природно-рекреаційні туристичні ресурси:

1. кліматичні ресурси;
2. земні надра (спелеоресурси) і ресурси земної поверхні (орографічні, геологічні, пляжні);
3. водні туристичні ресурси (річки, озера, лимани, водоспади, моря, океани, водосховища, канали, термальні джерела, гейзери);
4. бальнеологічні ресурси: мінеральні води і пелоїди (лікувальні грязі), озокерит;
5. біотичні ресурси (рослинні і фауністичні);
6. ландшафтні ресурси (природні комплекси);
7. природні уніками.

II. Природно-антропогенні рекреаційно-туристичні ресурси

1. Природного походження:

- загальнодержавного значення (біосферні та природні заповідники, національні природні парки, регіональні ландшафтні парки, заказники, пам'ятки природи);

- місцевого значення (заповідні урочища, заказники, пам'ятки природи).

2. Антропогенного походження:

- парки, пам'ятки садово-паркового мистецтва, ботанічні сади, дендропарки, зоопарки, печерні міста, лісопарки, гідропарки, лукопарки (всі вони можуть бути державного і місцевого значення).

1. Архітектурно-історичні пам'ятки (монументи та скульптурні пам'ятки, а також пам'ятки громадської, промислової, сакральної, військової архітектури).

2. Біосоціальні пам'ятки (за Топчієвим О. Г. – персонально-історичні [40]), такі пам'ятки зберігають пам'ять про життєдіяльність та знакові події видатних осіб (народження, перебування, роботу, смерть, поховання).

3. Пам'ятки подій (політичних, культурних, екологічних (стихійних), військових, економічних, конфесійних).

Додатково О. Бейдик виділяє групу трансресурсних об'єктів, які можуть одночасно належати до різних видів рекреаційних ресурсів.

Методики дослідження рекреаційних ресурсів - складний і не до кінця вивчений процес. Його складність зумовлена багатьма чинниками, серед яких - брак точних методик, недостатній рівень інформації про стан, якість і кількість рекреаційних ресурсів, невідчутність процесу використання ресурсів, суб'єктивність тощо.

Дослідження можливе з різних позицій, наприклад, з позиції організаторів рекреаційної діяльності та з позиції відпочивальників, при цьому до нього висуватимуться принципово різні вимоги.

Дослідження з позицій організаторів відпочинку пов'язане з проектуванням нових туристично-рекреаційних систем чи відновленням старих, необхідністю вибору території, типу рекреаційної системи. Організатор відпочинку повинен враховувати умови та потреби для різного контингенту на великих територіях і у значний проміжок часу, з широким набором різноманітних занять, послуг, закладів обслуговування.

Необхідність дослідження з позицій відпочивальників виникає у зв'язку з вибором певного місця для відпочинку. Вибір зумовлюється тривалістю відпочинку, смаками, фізіологічними особливостями людини, станом здоров'я, матеріальними можливостями, транспортною доступністю. В обох позиціях визначається "ідеальна модель". Даючи оцінку будь-якій рекреаційній системі, визначають, наскільки окремі компоненти системи відповідають всій моделі системи, тобто чи можуть задовольнити всі вимоги рекреантів.

1.2. Роль рекреаційних умов та ресурсів в туризмі

Потреба у вивченні рекреаційно-туристичних ресурсів України та її регіонів зумовлюється кількома чинниками: проголошенням туризму одним із пріоритетних напрямів розвитку економіки та культури; територіальні нерівності в умовах і рівнях туристичного обслуговування та сервісу; невикористаними в окремих регіонах країни можливостями щодо забезпечення пропорційного розвитку рекреаційно-туристичного господарства; неефективним використанням

рекреаційних ресурсів; зростанням рекреаційних потреб людей; необхідністю охорони та відновлення ресурсної рекреаційно-туристичних ресурсів в країні тощо.

Чітка межа між рекреаційними умовами і ресурсами відсутня. Наприклад, клімат певної території можна розглядати і як рекреаційну умову і як рекреаційний ресурс. Для оздоровчо-лікувального туризму – це, важливий, ресурс, який залучений в процес рекреації у діяльності кліматичних курортів. А от для культурно-пізнавального туризму клімат не є безпосереднім об'єктом туристичного інтересу, але робить комфортним або навпаки, ускладнює перебування на місці відпочинку, зумовлюючи цілорічність або сезонність попиту, окрім того, також впливає на особливості оснащення закладів (система опалення, контроль вологості та температури повітря тощо), полегшує або створює труднощі у роботі персоналу, екскурсиводів, гідів, та інших кадрів.

Кількість видів рекреаційних ресурсів постійно зростає, а самі ресурси трансформуються. Історично так склалось, що роль рекреаційних ресурсів віками змінювалась. Самі ресурси різноманітні за складом і своїми властивостями, а тому існує багато підходів та показників для оцінки їх кількості та якості. Рекреаційні ресурси є фундаментом формування рекреаційної галузі в цілому, отже потребують бережного ставлення та охорони.

Масляк П. О. зазначає, що для розвитку галузі рекреації і туризму необхідні рекреаційно-туристичні ресурси, що виступають основною базою для відпочинку й оздоровлення людей завдяки своїм відповідним параметрам.[36]

Клімат.

Одним з об'єктивних показників оцінки рекреаційних умов та ресурсів є рівень комфортності клімату. Адже стан фізичний та психологічний залежить від метеорологічних умов.

Найсприятливіші кліматичні умови (тривають 9,5-10,5 місяців) - це тепле літо з помірно холодною зимою зі стійким заляганням снігового покриву. Інший варіант - спекотне довге літо з короткою теплою зимою без снігу.

Добрі кліматичні умови (тривалість 7-9 місяців) - спекотне сухе літо, але сніжна м'яка зима.

Задовільні умови (сприятливий клімат тривалістю 3-6,5 місяців) - прохолодне літо з дощами, м'яка малосніжна зима або спекотливе літо і сувора холодна зима.

Погані умови (сприятливий клімат менше 3 місяців) - спекотне сухе літо і зима майже без снігу.

Дуже погані умови (сприятливий клімат тривалістю 1-2- місяці) - дуже коротке і прохолодне літо із тривалою затяжною зимою або дуже спекотне літо і безсніжна зима)

Ліси.

Найкращими вважаються сухі соснові, широколистяні, а також хвойно-широколистяні ліси, крім того, змішані з домішками субтропічних лісів. Добра лісистість - це сухі темнохвойні листяні, кедрові, дрібнолисті ліси.

Задовільна - частково заболочені темнохвойні, листяні і змішані ліси.

Погана - притундрові березові рідколісся, далекосхідні листяні ліси в поєднанні з болотними угрупованнями.

Дуже погана - заболочені ліси, арктичні і гірські лісотундри, ліси по болотах і невеликі лісові масиви серед лісогосподарських угідь.

Водойми.

Найкращими вважаються - теплі моря з температурою води вище +17С тривалістю 3-4 місяці.

Добрі - теплі озера, водосховища, великі ріки і прохолодні моря з температурою води близько 16С тривалістю 2-3 місяці.

Задовільні - прохолодні озера, водосховища, річки і холодні моря.

Погані - теплі маленькі ріки, прохолодні великі ріки, холодні озера і водосховища.

Дуже погані - холодні водойми і прохолодні малі ріки з температурою води нижче +12С.

Рельєф.

Найкращий - гірський рельєф з висотами до 2000м н.р.м., а також передгірський, пересічний: пагорбово-грядовий, ерозійно-розчленований.

Добрий - сходинокво пересічний, ерозійно-розчленований.

Задовільний - пагорбовий, слабо пересічний.

Поганий - площинно-пагорбовий.

Дуже поганий - площинний і гірський (важкодоступні місцевості).

У структурі рекреаційних ресурсів дуже важливе місце займають бальнеологічні ресурси, куди відносяться мінеральні води та лікувальні грязі. Їх система оцінки включає територіальну диференціацію джерел, їх потужність, кліматичні особливості, стан вивчення і використання. Важливим є використання різних досліджень, які підтверджують зможу використовувати різні бальнеологічні ресурси у лікувально-профілактичних цілях. Лісові рекреаційні ресурси доцільно досліджувати як за розташуванням та структурою насаджень, але і за рекреаційним навантаженням. Тоді, залежно від рекреаційного навантаження визначають режим використання лісу.

Ресурсна база рекреаційно-туристичної діяльності й надалі розширюється за рахунок залучення нових територій і нових об'єктів. Але, обсяги туристичних потреб навіть перевищують існуючі на сьогодні ресурсні можливості для їх вдоволення, внаслідок цього рекреаційні ресурси швидко виснажуються. Крім того, природні та штучні об'єкти або території, де вони розташовані, незважаючи на їх рекреаційно-туристичну цінність, можуть використовуватися в інших галузях і сферах економіки, які не пов'язані з відпочинком і проведенням дозвілля. Деградація та взагалі зникнення рекреаційних ресурсів ставить під удар існування видів діяльності, що активно експлуатують ці ресурси.

Історико-культурні ресурси, що беруть участь у рекреаційній діяльності – це сукупність історико-культурних матеріальних і нематеріальних пам'яток, що можуть бути зацікавити рекреантів. Вони є основою для розвитку пізнавального, розважального, сакрального, ностальгічного та інших видів туризму.

Історико-культурні пам'ятки як складова культурно-пізнавальних туристичних послуг представляє собою археологічні пам'ятки, пам'ятки культової та світської архітектури, етнографічні та пам'ятки народних ремесел.

До культурної спадщини входять художні, музичні твори шедеври архітекторів та письменників, здобутки вчених та вироби майстрів народної

творчості - це все сукупність тих цінностей, які дають сенс існуванню людства. Всі ці витвори науки та мистецтва охоплюють матеріальну і нематеріальну складову, що репрезентують особливості народу: творчість, звичаї, віру, творчість.

Не всі об'єкти будь-якого походження можуть використовувати як рекреаційні ресурси. Для того, спонукати туристів подолати певну відстань з метою використати ці ресурси, вони повинні мати такі властивості:

- лікувально-оздоровчу цінність;
- унікальність;
- історичну, духовну та художню цінність;
- оригінальність;
- естетичну привабливість.

Часто буває, що один і той же ресурс має одразу декілька або навіть всі із вищезгаданих властивостей, наприклад, такі DESTИНАЦІЇ як Софійський собор чи біосферний заповідник «Асканія-Нова». Чим більше яскраво вираженою є та чи інша властивість, тим вищим є статус об'єкта, і тим більше людей він приваблює. При цьому, всі ці властивості доповнюються такими факторами:

- можливість багаторазової експлуатації при умові дотримання норм та правил раціонального природокористування, а також проведення заходів із рекультивациі та благоустрою об'єкту;
- універсальність, коли один ресурс можна використовувати при організації різних видів рекреаційної діяльності;
- масовістю, інформативністю і доступністю, які безпосередньо впливають на обсяги турпотоків і на місця зосередження туристичної інфраструктури.

Також зазначимо, що самі собою місця, що мають цікаві для туризму об'єкти не стають автоматично рекреаційними. Це може відбутися лише за наявності відповідного попиту та можливостей освоєння їх у рекреації. Найскладніше при освоєнні природних ресурсів, оскільки необхідно мати враховувати види їх комфортності:

- функціональна комфортність – той ступінь сприятливості певних властивостей для проведення рекреаційної діяльності. Наприклад з гори Еверест

можна побачити унікальні пейзажі, але водночас, цей ресурс не має функціональної комфортності, адже небагато хто в змозі підкорити цю найвищу в світі вершину;

- часова комфортність – максимальний період із сприятливими умовами; також часова комфортність збільшує термін використання ресурсів. Наприклад, найбільш інтенсивно експлуатуються природні ресурси у теплих кліматичних поясах, а от зміна сезонів впливає на зменшення часової комфортності;

- територіальна комфортність – оптимальна за площею ділянка землі із комфортними для рекреаційні властивостями; на невеликій за розмірами території, які б унікальні ресурси на ній не знаходились, буде дуже складно повноцінно задовольнити рекреаційні потреби. Відповідно, чим більша територія з ресурсами, тим краще.

Рекреаційно-туристичний потенціал території – це сукупність її природних та історико-культурних ресурсів, наявність необхідної інфраструктури, іміджу, які використовуються чи можуть використовуватись у розвитку туризму.

Рекреаційно-туристичний потенціал визначають:

- за природними компонентами, що є природно-екологічною базою розвитку. Тут розглядаються екологічний стан, особливості рельєфу, комфортність кліматичних умов, насиченість геологічними та водними ресурсами, розмаїття біотичних ресурсів, ландшафти та ін;

- за соціально-історичною цінністю, що була сформована цілими поколіннями людей, що залишили на певній території сліди своєї життєдіяльності, наприклад, у вигляді різних поселень, пам'яток духовності чи матеріальної культури;

- за трудовим потенціалом. Цей показник характеризує кваліфікація, освіта, чисельність, структура робочих кадрів;

- за виробничим потенціалом, який визначає економічне середовище рекреаційного господарства, характеризує кількісну та якісну забезпеченість інфраструктурою, а також матеріально-технічне оснащення.

- за іміджем території.

Отже, із п'ятьох елементів, за якими визначають придатність чи навпаки, непридатність території для розвитку рекреації та туризму, чотири мають ресурсний характер, а п'ятий (імідж) є образом атрактивності території, який формується у свідомості потенційних клієнтів. Значна частина цього образу створюється за рахунок саме туристичних ресурсів території.

Характеризуючи можливості розвитку туризму та рекреації на якійсь території, ми беремо до уваги поняття «рекреаційно-туристичний потенціал», яке значно ширше, ніж поняття «рекреаційно-туристичні ресурси». Це тому що для розвитку туризму на території, недостатньо просто мати у розпорядженні привабливі морські узбережжя зі сприятливими кліматичними умовами, гори, ліси чи озера, бальнеологічні ресурси, місцевості з історико-культурними пам'ятками. Безперечно, наявність ресурсів і є фундаментом, базою для розвитку туризму та рекреації, лише ними не обмежуються.

Туризм і рекреація — це одні з найбільш вагомих джерел, що створюють робочі місця. Це одна з тих галузей, де залучення сучасних технологій не призводить до скорочення робітників. Ефективність розвитку рекреаційної сфери прямо залежить від рівня розвитку та якості послуг, що надаються в структурі туристичних комплексів.

Туризм та рекреація значно впливають на соціально-економічний розвиток регіону: транспортної інфраструктури, агропромислового комплексу, інформаційно-телекомунікаційних систем, оптової та роздрібної торгівлі, енергетичних та комунальних систем, систем підготовки та перепідготовки професійних кадрів на основі відповідних освітніх установ, розвиток будівництва та громадського харчування. Вони також сприяє підвищенню якості життя населення.

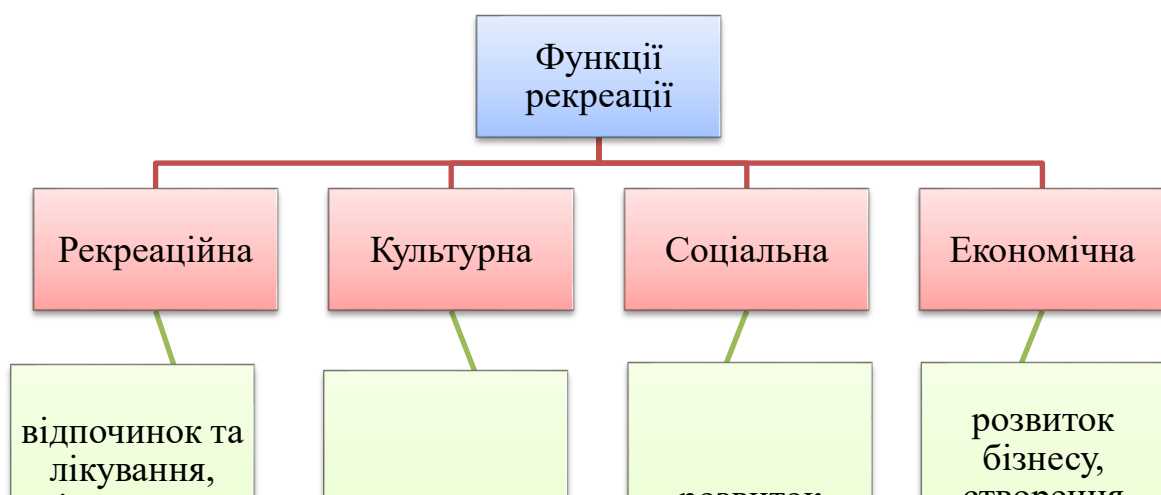


Рис.1.2. Функції рекреації

Джерело: [12]

Тому, безперечно, саме рекреаційні ресурси відіграють надважливу роль базового фактору, що й обумовлює масштаби, особливості й напрямки розвитку рекреації туризму в певному регіоні.

1.3. Методичні аспекти дослідження використання рекреаційних ресурсів

Дослідженнями рекреації займаються науковці з різних галузей знань - географії, біології, екології, економіки, медицини, соціології та психології. Тому існує проблема з визначенням понять, що мають відношення до рекреації. Рекреація є одним з об'єктів дослідження таких наук, як рекреаційна географія, рекреалогія, та інших.

Багато американських дослідників описують рекреацію як вид дозвілєвої діяльності. Дж. Шиверс говорить, що єдине універсальне визначення рекреації дати просто неможливо і визнає рекреаційну діяльність як «добровільне проведення вільного часу з метою задоволення або задоволення як засобу досягнення релаксації або відновлення організму». Шиверс визначає 5 груп концепцій рекреаційної діяльності [8]:

1. Рекреація як дозвілля: концепція відповідає на питання "коли відбувається рекреація?". Але дозвілля і рекреація це не тотожні поняття. Дозвілля - це вільний час після роботи. А рекреація - це діяльність з відновлення фізичних і духовних сил. Це спосіб збагачення вільного часу, або діяльність, що приносить задоволення і відпочинок.

2. Рекреація як результат основної мотивації: концепція відповідає на питання: "чому відбувається рекреація?". Вона ґрунтується на тому, що рекреація є самомотивуючою, тобто відбувається в ім'я себе самої, для отримання задоволення. Під час рекреації необхідно виключити роботу та інші діяльності, що мають на меті отримання прибутку чи підтримання існування. Під час роботи - мотивація зовнішня, а для здійснення рекреацій необхідна мотивація внутрішнього характеру. Робота - витрата своєї енергії через обов'язок, а рекреація - заради задоволення.

3. Рекреація як свобода вибору. Всі види рекреації, мають одну спільну рису — людина займається цим, коли вона сама хоче це робити, і також на свій власний розсуд, обирає цю діяльність. Рекреація - це добровільна участь в будь-якій діяльності, що приносить радість і задоволення, мотивуючи його до активності, відновлення фізичних і духовних сил.

4. Рекреація як активна діяльність. Відновлення тіла і внутрішнього балансу можливе лише в атмосфері радості і задоволення від активної фізичної діяльності.

5. Рекреація як чеснота. Ця концепція сприймає рекреацію як корисну і благотворну діяльність, результатом якої є отримання задоволення. Тобто будь-яка дія людини, прийнятна соціумом чи ні, все ж може нести в собі цінності рекреації.

Рекреацію можна розглядати і як бажану та заплановану бездіяльність. Глибше вона розглядається у комплексі з емоційним досвідом та натхненням, що з'являється як наслідок рекреації. Також рекреація може розглядатись як ціла система ресурсів чи сервісу. Також не буде помилкою сприймати рекреацію як вид свідомого задоволення будь-яких бажань і потреб людини під час відпочинку.

[36]

Рекреаційна діяльність використовує значні площі територій та ландшафти, у цьому вона конкурує із сільським та лісовим господарством, промисловістю, та іншими видами господарської діяльності, де використовують природні ресурси.

Проблема оцінки територій для рекреаційної діяльності активно досліджується архітекторами, географами, психологами, спеціалістами в галузі туризму та туристичного бізнесу, а також широко обговорюється у фаховій літературі.

Одним із показників ефективності рекреаційного господарства є ступінь використання різноманітних переваг території (ресурси, інфраструктура, управлінські та соціальні переваги та ін.). Все це створює оптимальний об'єм рекреаційних послуг з мінімальними ресурсними витратами. Отже, врахування особливостей певної території є каталізатором, що скорочує тривалість часу, необхідного для створення ефективного рекреаційного господарства, а також зменшує ресурсні витрати. Отже, оцінка регіону - це перший крок до ефективності розвитку рекреації.

У дослідженнях І.М. Яковенка наведено географічні аспекти рекреаційного природокористування, специфіку картографічної методики. Структурі ресурсного потенціалу території присвятили свої роботи О.Г.Топчієв [40], В.П. Нагірна. [27]

Методику оцінки рекреаційного потенціалу регіону розроблено у дослідженнях таких авторів, як В.П.Руденко, М.Г.Ігнатенко, Л.І.Мухіна, І.Т.Твердохлебов, Н.С.Мироненко, І.В. Бережна та ін. Вони наголошують на різних методиках оцінки, залежно від виду туризму, на конкретній території. В.П. Руденко та М.Г. Ігнатенко, зокрема, переконані в нагальності бальної оцінки рекреаційних ресурсів у складі рекреаційного потенціалу, що дасть змогу використовувати отримані бали в подальших обчисленнях та методиках.

Т.Коберніченко та М.Сиротюк описали основу методики оцінки рекреаційного потенціалу гірських сільських територій за допомогою головних груп показників, які описують природні умови, соціальний і технічний стан села, культурні й історичні особливості території, її екологічний стан. Рекреаційна

оцінка адаптована окремо для літнього та зимових сезонів відповідно до рекреаційних занять [18].

В.Л.Погодіна включає в оцінку: природні лікувальні ресурси, естетичність пейзажу, природні об'єкти, сезонний чинник, загальну ємність туристських ресурсів, атрактивність рекреаційних комплексів, сприятливість ресурсів, їх доступність, комфортність та надійність.

У такій кількості підходів і особливостей оцінки території та природних умов і ресурсів для рекреації, можна виокремити кілька основних аспектів. Оцінка виражає відношення «суб'єкта» до «об'єкта» у вигляді класифікації природних умов, ресурсів, геосистем з позиції можливості їх використання, їх соціальної вагомості, та ефективності. Оцінка співвідносна — вона відрізняється від обліку. Але разом з тим, вимірювання або облік надають необхідну передумову для оцінки.

Методика оцінки території з рекреаційної точки зору повинна включати взаємопов'язане дослідження основних особливостей територіальної організації рекреації та передбачати комплексний аналіз цих особливостей, а також мати підґрунтя системної методології.

Першим кроком дослідження має бути оцінка придатності території для розвитку рекреаційного господарства або окремих його видів з точки зору впливу природних чинників на людський організм. Характеристика її базується на основі вивчення та аналізу праць курортологів, кліматологів, геоморфологів, ландшафтознавців.

Оцінити ступінь придатності природних територій для організації відпочинку допоможе виявлення територіальних відмінностей у забезпеченості природно-рекреаційними ресурсами. Матеріальним виразом природно-рекреаційного потенціалу є його грошова оцінка. На її основі можна провести ранжування території за рівнем забезпеченості природними рекреаційними ресурсами. Проте це не дасть повного уявлення про їх кількість, якість, розміри, розташування і привабливість, оскільки оцінюється адміністративна область (район) в цілому, а не кожний окремий рекреаційний об'єкт. [21]

Екологічний блок розглядається з точки зору оцінки стану навколишнього середовища регіону, оскільки він є вагомим фактором, що визначає рівень рекреаційної привабливості території, а отже і формування територіальної структури рекреаційного господарства. Для бачення повної картини екологічного стану регіону в рекреаційному контексті, необхідно враховувати фактори не лише техногенного, але й природного характеру, що мають вплив на її формування, адже різні варіанти їх поєднання створюють на певних територіях потенційний екологічний ризик виникнення тих чи інших захворювань.

До важливих методів дослідження таке належить картографічний. Це систематизація й узагальнення результатів досліджень у вигляді картографічних моделей, карт, картосхем. Адже саме карта відіграє надзвичайно важливу роль у вивченні просторових закономірностей тих чи інших явищ. Карта - важливий підсумок географічних досліджень. Вона в свою чергу необхідна для наукового та практичного відображення явищ, об'єктів, для ілюстрації, а також у навчальних цілях.[25]

Завданням туристичного картографування молоді вчені-географи М. Рутинський і О. Стецюк називають:

- характеристика закономірностей і форм просторового розміщення природних й історико-культурних туристичних ресурсів, висвітлення характеру туристичного освоєння території та матеріально-технічної бази;
- оцінка стану рівня експлуатації туристичних ресурсів, рівня рекреаційного освоєння та навантаження на територію;
- розробка оптимальних варіантів розвитку й удосконалення просторової організації галузі туризму на базі аналізу комплексу природних і соціально-економічних чинників.

Рекреаційні ресурси є матеріальною основою формування туристичної галузі. Вони потребують бережного та ефективного використання, охорони, відновлення та примноження. Історично взаємодія суспільства і природи відбувалась в міру освоєння знань і накопичення досвіду від пасивної охорони об'єктів до раціонального природокористування. Природні рекреаційні ресурси є

важливою умовою і матеріальним підґрунтям розвитку рекреаційного господарства, а їх охорона від забруднення і руйнування - одне з найважливіших місій суспільства. Охорона природи надважлива не лише в економічному контексті, але і як чинник захисту здоров'я людини. Ступінь задоволення рекреаційних потреб напряду залежить від якості навколишнього середовища.

РОЗДІЛ 2. РЕКРЕАЦІЙНІ РЕСУРСИ УКРАЇНСЬКИХ КАРПАТ ТА ЇХ ВИКОРИСТАННЯ В ТУРИЗМІ

2.1. Рекреаційні умови та ресурси Українських Карпат

Карпатський регіон завдяки своєму географічному розташуванню багатий на рекреаційні ресурси. Це унікальна природна система, яка займає близько 37 тис. км², або 6,1% від площі України. Це справжні "легені" Європи. Надзвичайно цінним ресурсом Карпат є ліс, який посідає важливе місце в природокористуванні. Це досконалий природний комплекс, з якого виробляють тисячі видів різноманітної продукції. Ліс регуле клімат, має важливе водо- і ґрунтозахисне значення, та є особливим ресурсом для рекреації і туризму. [21, с.102].

Природний та історико-культурний рекреаційний потенціал Карпатського регіону в сукупності з вдалим географічним розташуванням в центрі Європи є

вагомими елементом розвитку і того рівня відпочинку, який буде орієнтований не тільки на вітчизняного споживача, але і на іноземного туриста [24, с.12]

Карпати - це єдиний регіон в Україні, який потенціально придатний для розвитку гірськолижного спорту на рівні європейських та світових стандартів. Природний рекреаційний потенціал доповнюється надзвичайно багатим арсеналом історико-культурних, архітектурних пам'яток, що є також атрактивним для іноземних туристів для відпочинку, оздоровлення, лікування та духовного збагачення

До Карпатського регіону входять Львівська, Закарпатська, Івано-Франківська та Чернівецька області. Цей регіон є одним з найбагатших в Україні на історико-культурні пам'ятки, найдавніші з них знаходяться в районах р. Дністер та Закарпаття. У чотирьох областях, що входять в регіон під охороною знаходяться більш ніж 6 тисяч пам'яток архітектури IX –XIX ст., важливе місце поміж них займають пам'ятки Ужгорода, Підгірців, Львова, Хотина, Чернівців, Мукачева, Галича та інші.

Таблиця 2.1.

Класифікація природних ресурсів на території Українських Карпат

КЛАС РЕСУРСІВ											
Галузеві		Природні		Територіального поширення		Екологічні			Відносини видів господарського використання		
Основних галузей	Під галузей	Компоненти природного середовища	Елементи (складові компоненти)	Локалізованого	Площинного	Вичерпні		Невичерпні	Багатоцільові		Спеціалізовані
						Відновлювані	Невідновлювані		Комплексні	Конкуруючі	
Санаторно-курортне лікування	Бальнеолікування	Водні	Лікувальні мінеральні води	+	-	+	-	-	-	-	+
	Грязелікування	Літогенні	Лікувальні грязі	+	-	+	-	-	-	-	+
	Озокеритолікування	Літогенні	Озокерит	+	-	-	+	-	-	+	-
	Кліматолікування	Кліматичні	Лікувальні властивості мікроклімату ландшафту	-	+	-	-	+	+	-	-
Туризм і відпочинок	Тривалий і короткочасний туризм і відпочинок	Кліматичні	Сприятливі для туризму і відпочинку властивості мікроклімату	-	+	-	-	+	+	-	-
		Аквальні	Сприятливі для туризму і відпочинку поверхневі водойми	+	-	-	-	+	+	-	-
Ландшафтні	Лісові і полонинні ландшафти, ландшафти схилів, сприятливі для облаштування гірськолижних полів		+	-	-	+	+	-	-		

Джерело: [41]

Світове визнання отримала унікальна дерев'яна архітектура Карпатського регіону XIV-XIX ст. Тут розташовані пам'ятки археології міжнародного значення - це залишки стародавнього Галича; унікальні трипільські поселення на річці Дністер; руїни скельних фортець; старослов'янські городища; [24, с.14]

Одними з найцікавіших пам'яток є:

- Замок Паланок (XIV-XVIII ст.), м. Мукачеве
- Дерев'яна церква св. Юрія з дзвіницею (XVI-XVII ст.), м. Дрогобич
- Манявський скит (XVII ст.), с. Манява
- Дерев'яні церкви Закарпаття — Марамароська готика (Рахівський, Тячівський та Хустський райони, Закарпатська область)
- Мережа залізниць, що були прокладені у горах у другій пол. XIX століття: кам'яні мости-віадуки у Ворохті, залишки однієї з вузькоколієнок "Карпатський

трамвай", Бескидський тунель (довжина — 1750 м, на межі Закарпатської і Львівської областей);

- Палац графів Шенборнів (1890-1895 рр.), с. Карпати
- Дерев'яна церква Різдва Богородиці (1630), с. Селятин, Путильський район
- Руїни гірської обсерваторії "Білий слон" (1938 р.), г. Піп Іван,

Верховинський район

- Руїни Невицького замку (XIV ст.), с. Кам'яниця

Ліси Карпатського регіону мають дуже високу продуктивність. Щороку вони поглинають 12,8 млн. т вуглецю і продукують 9,8 млн. т кисню. [44, с. 90].

Ліс також позитивно впливає на емоційний та психологічний стан рекреантів, це зумовлюється його естетичними властивостями. Особливо актуальним це на сьогодні, коли відбувається бурхливий розвиток індустріалізації та урбанізації. Сучасні технології кондиціонування повітря, озонатори можуть конкурувати з санітарно-гігієнічними функціями дерев. Але замінити емоційний вплив вони не зможуть. Рекреанти, знаходячись в лісі милуються красою лісових пейзажів, насолоджуються динамічністю та різноманіттю насаджень.

Флора Карпат нараховує понад 2 тисячі видів вищих спорових та квіткових рослин. Близько 350 видів диких рослин мають лікувальні властивості і широко використовуються в народній та офіційній медицині.[10]

Окрім зеленої естетики дерев, кущів, трав'яного покриву, Карпати можуть похвалитись багатоманітною фауною. Хребетних налічується 435 видів, справжньою окрасою лісів є ссавці і птахи. Ссавців тут 74 види (це майже 77% складу ссавців в Україні). Широко представлені тут також плазуни та земноводні.

Карпати мають могутній потенціал для розвитку різноманітних видів туризму. Чарівні ландшафти, унікальний рельєф створюють сприятливий фон для відпочинку. Одним з головних рекреаційних ресурсів є клімат, адже його особливості мають вагомий вплив на організацію санаторно-курортного лікування, а також інших видів рекреації.[3].

Клімат Карпат різноманітний. У рівнинній частині, а також низькогір'я (до 1000м н.р.м) - помірно континентальний. Середньогірські райони за амплітудою

середньомісячних температур наближені до морського клімату. Із збільшенням висоти, звісно, температура знижується. Температура липня коливається від +21,1 С у м. Берегове до +12,4 С - показник зафіксований на полонині Пожижевській. Температура січня коливається від -3,0 С до -7,6 С. Середньорічна температура у місті Берегове становить 9,9 С, на полонині Пожижевській - 3,0 С, а а Чорній Горі (2023 м н.р.м.) - 0С. Середньорічна кількість опадів збільшується із заходу на схід та сягає 1400-1600 мм на рік.

Комфортний період для літніх видів відпочинку триває понад 5 місяців на Закарпатті та Передкарпатті. У низькогір'ях - 4 місяці (з червня по вересень). Сприятливі кліматичні умови середньогр'я тривають всього 3 і менше місяців.

За кількістю днів зі сприятливими умовами для відпочинку Прикарпатський регіон відноситься до найсприятливіших в Україні.

Взимку кліматичні умови також сприятливі. Сніг у гірській частині випадає у листопаді, і лежить до квітня. Комфортність зимового відпочинку визначається не лише тривалістю залягання снігу, а й середньорічною температурою.

Отже, у межах Карпат виокремлюють 3 кліматичні зони:

- зона, що найбільш сприятлива для літнього відпочинку - Закарпаття і Передкарпаття;
- сприятливі умови як для літнього, так і зимового відпочинку - Нижня зона Карпат (абсолютні висоти місцевості до 1000м н.р.м.);
- найсприятливіші умови для зимового відпочинку - Середньогірська зона Карпат.

У Карпатах тече безліч річок, струмків і потічків. Їх кількість сягає понад тридцять тисяч, а загальна довжина становить 46,5 тис. км. Також тут багато красивих озер, серед яких оз. Бребенескул, що знаходиться на висоті 1801 м н.р.м. і є найвисокогірнішим озером України. Найцікавіші для туризму озера подані у табл.2.2.

Таблиця 2.2.

Озера Українських Карпат

Озеро	Висота над рівнем моря	Локалізація
Бребенескул	1801 м	масив Чорногора (підніжжя г. Гутин Томнатик), Рахівський р-н
Брецкул (Брескул)	1750 м	масив Чорногора (пд-зх схил г. Брецкул), Рахівський р-н
Несамовите	1750 м	масив Чорногора (східний схил г. Туркул), Рахівський р-н
Верхнє	1628 м	масив Чорногора, Рахівський р-н
Драгобратське	1600 м	масив Свидовець (північий схил г. Близниця), Рахівський р-н
Герешаска (Догяска)	1577 м	масив Свидовець (пд-зх схил г. Догяска), Рахівський р-н
Нижнє	1515 м	масив Чорногора (на пн-сх від г. Шурин-Гропа), Рахівський р-н
Марічейка	1510 м	масив Чорногора (на пн-сх від г. Шурин-Гропа), Рахівський р-н
Апшинець	1487 м	масив Свидовець, Рахівський р-н
Ворожеська	1460 м	масив Свидовець, Рахівський р-н
Озірце	1000 м	масив Внутрішні Горгани (пн-сх схил г. Гропа), Міжгірський р-н
Синевир	987 м	с. Синевирська Поляна
Ворочівське	700 м	с. Ворочеве, Перечинський р-н
Синє	600 м	масив Синяк, на північ від с. Синяк
Липовецьке	526 м	масив Тупий (біля с. Липовець), Хустський р-н

Популярними екскурсійними об'єктами у Карпатах є численні водоспади. Перелік деяких з них подано у таблиці нижче (табл.2.3.):

Таблиця 2.3.

Водоспади Українських Карпат

Водоспад	Висота падіння	Локалізація
Манявський	16 м	біля с. Манява
Великий і Малий Гук	15 м і 2 м	Косівський р-н, с. Шепіт
Женецький	15 м	7 км від с. Татарів
Лужківський	14 м	Косівський р-н, с. Великий Рожин
Прутський	14 м (висота найвищого каскаду)	Яремчанська міська рада, на східному схилі г. Говерла
Шипіт	14 м	с. Пилипець
Дзембронські (Смотрицькі)	10 м (висота найвищого каскаду)	5 км від с. Дземброня
Воєводин	9 м	біля с. Тур'я Поляна
Бухтівецький	8 м	Надвірнянський р-н, біля с. Букове
Пробій	8 м	м. Яремче
Салатручіль	8 м	6,5 км від с. Бистриця
Кам'янка	7 м	біля с. Кам'янка
Кам'янецький (Синевир)	6 м (висота найвищого каскаду)	с. Синевирська Поляна
Яворівський Гук	6 м	Косівський р-н, с. Яворів
Гуркало	5 м	6 км від с. Корчин
Сріблясті	5 м і 3 м	с. Шешори
Черник	5 м і 2,5 м	Надвірнянський р-н, с. Черник
Лумшорські	4 м (водоспад Давір)	с. Лумшори
Скакало	4 м	3,5 км від смт Чинадієве

Українські Карпати мають у своєму розпорядженні багато різних мінеральних вод, на базі яких в багатьох районах утворились бальнеологічні курорти. Мінеральні води типу "Нафтуся" розповсюджені смугою в південно-західній частині Івано-Франківської області в Косівському, Верховинському, Долинському, Надвірнянському, Богородчанському районах.

У Карпатському регіоні сьогодні виявлено більше шестидесяти джерел мінеральних вод типу "Нафтуся". Але активно використовують воду "Горянку", джерело якої знаходиться в с. Новий Мізуньта та родовище "Гута" в с. Гута. У передгір'ї Львівщини знаходиться більш як 25 джерел, з яких відомі 10 видів вод, найпопулярнішими з яких є "Трускавецька", "Нафтуся" та сульфідні води. На базі

цих джерел утворились великі бальнеологічні курорти Трускавець, Східниця та Моршин.

Закарпатська область один з найбагатших регіонів в Україні на мінеральні джерела, їх тут знаходиться близько 350. У Чернівецькі області у гірській її частині також розвідано багато мінеральних вод. Найвідоміші - "Зеленчанка" та "Буковинська".

Розвитку рекреації в регіоні також місцезрештування родовищ пелоїдів та озокериту. Найбільшим в Україні є Бориславське (Львівська область) родовище озокериту. Щороку тут видобувають приблизно 700т озокериту. Такими темпами видобутку, запасів вистачить на 100 років.

Грязелікування в регіоні представлене родовищами Моршинське, Немирівське, Шкло, Черче, Великолюбінськ.

Природно-заповідний фонд Карпат також є чим похвалитись (табл.2.4.)

Таблиця 2.4.

Об'єкти ПЗФ Українських Карпат

Національні природні парки	
Вижницький	Вижницький район
Сколівські бескиди	Дрогобицький, Сколівський та Турківський райони
Гуцульщина	Косівський район
Синевир	Міжгірський район
Карпатський	Верховинський район та територія Яремчанської міської ради
Ужанський	Великобerezнянський район
Природні заповідники	
Карпатський біосферний	Виноградівський, Рахівський, Тячівський та Хустський райони
Горгани	Надвірнянський район
Регіональні ландшафтні парки	
Верхньодністровські Бескиди	Старосамбірський район
Поляницький	Долинський район
Надсянський	Турківський район
Черемошський	Путильський район

Частка природно-заповідного фонду в Карпатах становить майже 13%. Цей показник втричі перевищує середній по Україні. На сьогодні тут нараховується об'єктів ПЗФ:

- 39 державних заказників та 29 місцевого значення (44 тис. га);
- 99 заповідних урочищ (8,8 тис. га);
- 22 пам'ятки природи державного і місцевого значення (2 тис. га);

А також велика кількість дендраріїв, арборетумів, дендропарків, де знаходяться цінні колекції дендрофлори не лише Карпатського регіону, але й інших місцевостей України та з-за кордону.

Отже, територія регіону має потужний рекреаційний потенціал, а в сукупності з географічними та економічними факторами - це все дає могутній фундамент розвитку рекреаційного комплексу Карпат.

2.2. Курорти Українських Карпат

Карпати – один із найкрасивіших регіонів України, де є все для відпочинку. Старезні густі ліси, могутні гори, чисте повітря, мінеральні води та привітні люди.

Основні бальнеологічні курорти Карпатського регіону [51]:

Поляна, Свалявський р-н, Закарпатська область

Курорт спеціалізується на лікуванні захворювань травної системи. Санаторії "Поляна" та "Сонячне Закарпаття" ефективно лікують такі хвороби як виразка, гастрити та дуоденіти, ерозії та хвороби дванадцятипалої кишки навіть без медикаментів. Єдиною умовою є те, що хвороба не повинна перебувати у гострій фазі.

Солочин, Свалявський р-н, Закарпатська область

Санаторії Солочина використовують мінеральну воду "Лужанську" для пиття, інгаляція, прийому вуглекислих ванн, зрошень та промивань. "Квітка Полонини" і санаторій "Кришталеве джерело" приймають хворих після операцій на шлунку, хронічних захворювань травної системи, а також хворих на цукровий діабет перших стадій.

Карпати, Закарпатська область

У однойменному санаторії "Карпати" лікують захворювання крові, а також хвороби нервової системи. Позитивний лікувальний ефект досягається за допомогою водолікарні з мінерально-кремнієвими, вихровими ваннами, та лікувальними душами. Також є басейн та сауна, де проводиться гідрокінезотерапія.

Шаян, Закарпатська область

До курорту приїздять з метою лікування кишківника, печінки та підшлункової. Тут для цього є бювет з мінеральною водою, процедури зрошення кишківника та промивання, а також інгаляції. Мінеральні води курорту: кремнієва, кальцієво-натрієва, вуглекисла води, хлоридно-гідрокарбонатна, а також вода малої мінералізації.

Кваси, Закарпатська область

Тут за допомогою миш'яковистих хлоридно-гідрокарбонатно-натрієвих ванн успішно лікують хвороби опорно-рухової системи, а також захворювання периферійної нервової системи. Мінеральну воду такого типу застосовують зовнішньо.

Синяк, Закарпатська область

В Мукачівському районі розташоване селище, що відоме чарівними джерелами. Знаходиться на висоті приблизно 500 м н.р.м. біля г.Синяк у долині р.Синявка. Сьогодні тут успішно лікують хвороби кістково-м'язової, опорно-рухової та нервової систем. Базою санаторію "Синяк" є Синяцьке родовище маломінералізованих сульфідних сульфатно-кальцієвих вод. Окрім бальнеолікування, тут також можна займатись активним відпочинком. На курорті діють гірські підйомники на 350 та 1200 метрів. Ці траси функціонують переважно на тих, хто тільки розпочинає вчитись кататись на лижах. Тут є пункти прокату та працюють інструктори.

Солотвино, Закарпатська область

За рекреаційними характеристиками вода місцевих соляних озер аналогічна властивостям води Мертвого моря. А пелоїди мають лікувальний ефект при

захворюваннях кровоносної, серцево-судинної системи, успішно лікують хвороби нервової систем, псоріаз, урологічні хвороби та ін. У соляних шахтах лікують астму, дерматити та алергію.

Берегове, Закарпатська область

На курорті знамениті родовища високомінералізованих азото-натрієво-вуглекисло-хлоридно-кремнієвих вод. Вода біла, непрозора та солонна. Води аналогічних властивостей є в термальних джерелах Ісландії, Нової Зеландії, а також в Росії на далекій Камчатці та о. Сахалін. Температура у місцевих купальнях не буває холодніше 36 градусів. Вода йде до джерела із глибини 1680 м. Води мають лікувальні властивості для хвороб серцево-судинної, захворюваннях нервової системи, доброякісно впливає на лікування варикозу, артритів та остеохондрозів. Унікальні властивості вод допомагають відновлюватись після травм та розтягнень.

Косино, Закарпатська область

Склад термальних вод курорту середньої мінералізації, хлоридно-натрієвий, високотермальний. Вода коричнеувато-жовтого кольору. За характеристиками вода нагадує всесвітньо відомий угорський курорт Хайдусобосло. У свердловині температура води сягає 60-80 градусів, але на поверхню виходить значно прохолодніша - падає до 38-40 градусів. Властивості дають ефективне лікування хвороб нервової, опорно-рухової, серцево-судинної систем; усуває наслідки травм, а також виводить солі з нирок та сольові відкладення з кісток.

Лумшори, Закарпатська область

У комплексі "Полонина" б'є свердловина №91. Вода йде з глибини 157 м. За складом відноситься до гідрокарбонатних слабовуглекислих, слабосульфідних вод малої мінералізації Сернозольського типу. Також особливістю Лумшор є підвищений вміст радону у водах.

Виноградів, Закарпатська область

Базою курорту є води таких типів:

- "Олегівська" — слабкої мінералізації, гідрокарбонатна кремнієва кальцієво-натрієва;

- "Теплиця" — високої мінералізації, термальна, гірко-солонна;

- "Кушницька" — малої мінералізації, лікувально-столова, борна гідрокарбонатна натрієва.

Властивості вод успішно лікують захворювання нервової, ендокринної, хвороби серцево-судинної, та опорно-рухової систем. Також мають показання до лікування хвороб дихальних шляхів, шлунку та кишківника, а також допомагають при порушеннях обміну речовин.

Великий Любінь, Львівська область

Базою лікування є торф'яні грязі, а також мінеральна вода за складом сірководнева типу "Мацеста". До комплексу процедур входять інгаляції, ЛФК, масажі та гідромасажі, рефлексотерапія, інгаляції, гідропатичні та електропроцедури.

У санаторії ефективно лікують хвороби серцево-судинної системи, неврологічні, гінекологічні та дерматологічні захворювання. Проводять реабілітацію дітей з ДЦП. Допомагають відновлюватись після травм.

Моршин, Львівська область

Курорт, що спеціалізується на гастроентерологічних захворюваннях. Ефективне лікування та очищення організму відбувається завдяки мінеральній воді, що має послаблювальні, сечогінні та жовчогінні властивості. Тако підвищується загальний імунітет. Сюди приїзять з метоювилікувати органи травлення, відновити обмін речовин, покращити стан сечовивідних шляхів та позбавитись алергії.

Лікування відбувається за допомогою пиття води з джерел:

- №1 — показання при зниженій кислотності;
- №6 — показання при високій та збереженій кислотності;
- №4 — сечогінні властивості.

Також позитивний ефект дають ванни з лікарськими рослинами, мінеральні, йодобромні, а також перлинні та мінерально-хвойні. Проводяться процедури зрошень, промивань та спринцювань. Лікувальні душі: Шарко, циркулярний душ, висхідний та гідролазерний. На курорті також популярне грязелікування.

Східниця, Львівська область

Основою курорту є вода "Нафтуса". На території Східниці нараховується 38 джерел та більш як 17 свердловин з різноманітними фізико-хімічними властивостями. Курорт є панацеєю для страждаючих на захворювання нирок. Також місцева вода здатна приводити до норми обмін речовин, Має благочинну дію на печінку та шлунок. Сприяє відновленню клітин.

Трускавець, Львівська область

Трускавець - один з відомих курортів, де знаходяться води типів "Софія", "Нафтуса", "Марія", а також сіль "Барбара". Їх застосовують для пиття, а зовнішньо використовують інші води для ванн, інгаляція, зрошень та промивань, а також гідромасажу.

Показами для лікування є хвороби нирок та сечовивідних шляхів; захворювання органів травлення, порушення обміну речовин.

Медобори, Тернопільська область

Сьогодні в санаторії лікують та оздоровлюють за допомогою:

- сірководнева вода типу "Мацеста"
- натрій-хлоридна йодобромна вода типу "Моршинська";
- голуба глина;
- сульфатно-гідрокарбонатні торф'яні грязі.

Сюди приїзять покращити та пролікувати нервову, ендокринну та серцево-судинну систему, позбутись хвороб опорно-рухового апарату та органів травлення. Вилікувати гінекологічні хвороби та захворювання шкіри.

Гірськолижні курорти:

Закарпатська область:

Драгобрат

Драгобрат — найвищий гірськолижний курорт Українських Карпат. Розташований на висотах 1300-1700 метрів н.р.м, у семи кілометрах від селища Ясиня, на стику хвойних лісів і альпійської зони, на відрогах Свидовецького масиву, біля підніжжя гір Стіг (1701 м) і Близниці (1882 м).

Звідси милують око неповторні краєвиди на найвищий масив Карпат — Чорногору, звідси можна роздивитись вершини найвищої точки України Говерли

(2061 м) та г. Петрос (2020 м). З іншого боку видніються найвищі хребти Горган — Добошанка (1754 м), Синяк (1662 м) та інші.

На Драгобраті дуже добре розвинена туристична інфраструктура. Є кілька великих баз, багато невеликих приватних готелів, де кожен може обрати собі відпочинок за ціною та вподобаннями. При більшості готелів є магазинчики, де можна придбати сигарети, безалкогольні та слабоалкогольні напої, предмети першої необхідності.

Ізки

Гірськолижний курорт Ізки знаходиться біля підніжжя г. Жид-Магура. До нього входить готельний комплекс вибудований із дерев'яного зрубу, а також два ресторани: «Колиба» — з українською національною кухнею, або, якщо захочеться скуштувати європейську кухню — ресторан «Магур». На курорті діють два підйомники. Траси підійдуть як для початківців, так і для професіоналів. Подекуди ширина сягає 200м. Працюють пункти прокату спорядження, а також школа лижників. Є обладнання для штучного засніження та ратрак. Безперечною перевагою є надзвичайно близьке розташування (50 м) лижних трас від місця розміщення. Стовідсотково засніжені безпечні схили забезпечують комфортне катання.

Красія

Тут знаходиться найбільша на Закарпатті траса. Вона має протяжність більш як три кілометрів. Це ідеальний курорт для проведення сімейного відпочинку. Траси підходять для лижників та бордистів з абсолютно різним рівнем майстерності. Діють 6 гірськолижних підйомників, а також оснащені для штучного засніження схили.

Подобовець

Це відомий Закарпатський курорт. Славиться крутими гірськолижними спусками для професіоналів. Але також є і схили для початківців та навіть дитячі траси. Атракцією курорту також є "труби" - це своєрідні тунелі на схилах гір. Зимомою працюють бугельні витяги.

Пилипець

Курорт розкинувся на горах Гимба і Ряпушка. Тут є траси відповідно оснащені та різного рівня складності. Одна з трас оснащена має ширину 100-200 м та довжиною 700м з перепадами висот 150м. На г. Гимба йдуть витяги довжиною 1500м, з перепадом висот 400м.

Влітку - це відомий центр парапланеризму. Також для велоспортсменів тут працює байк-парк.

Рахів

Курорт розташований на висотах 430м н.р.м. Це найвисокогірніше місто України, розляглося в гірській улоговині та зберегло всі традиції автентичної гуцульської культури.

Воловець

Воловець - це новий лижний курорт, що тільки розвивається, тут є один бугельний підйомник.

Хуст

Курорт розташувався поблизу Замкової гори. Дестинації Хуста люблять туристи з усієї України. Всього в чотирьох кілометрах розташована Долина нарцисів.

Міжгір'я

Цей курорт є центром гірськолижного спорту. Траси середньої складності, працюють гірськолижні підйомники. Є пункти прокату спорядження. Також курорт відомий своїми мінеральними джерелами, їх тут понад 45.

Воєводино

Тут всього одна траса, яка підходить для початківців та лижників середнього рівня підготовки.

Івано-Франківська область

Буковель

Курорт знаходиться на околиці с. Поляниця, між горами у двох кілометрах від центру села, у долині р. Прутець. Тут працюють 16 витягів, осначені 63 спускові траси (загальною довжиною — понад 53 км) та інші принади зимового відпочинку. Траси різноманітні — від синіх (легких) до чорних (складних).

Буковель - це найпопулярніший та найбільший гірськолижний курорт в Україні. На курорті сучасна інфраструктура, багато якісних трас, завдяки цим факторам, курорт конкурує з кращими європейськими курортами, та безперечно тримає першість в Україні.

Тут регулярно проходять вечірки, концерти відомих зірок і аутентичні зимові ярмарки. Тисячі туристів приїжджають сюди в пошуках нових вражень і комфортного відпочинку європейського рівня за досить високу ціну.

Яблуниця

Яблуниця розташована на відстані 35 км від міста Яремче, на висоті до 960 м над рівнем моря.

Яблуниця відома серед прихильників зимового туризму завдяки великій кількості схилів для катання взимку. Тут облаштовані траси різної складності, для різного рівня лижників, а також є пункти прокату спорядження.

З села видніються мальовничі краєвиди на Чорногірський хребет: гори Говерла та Петрос; відкривається вид на Горгани: гори Довбушанка, Синяк, Хом'як; також можна розгледіти Свидовецький хребет: гори Стіг, Близниці.

Яремча

Це туристичний центр Прикарпаття, тут великий вибір розваг, різноманітні засоби розміщення, а також є гірськолижна траса для початківців. Вважається одним з найкращих курортів України.

Верховина

Селище є серцем гуцульської культури. Це популярний курорт та відомий центр туризму Івано-Франківщини. На горі Піп-Іван розташована стара польська обсерваторія.

Ворохта

Селище приваблює своїм кліматом незалежно від сезону. Тут знаходиться одна траса, а також є багато готелів та садиб зеленого туризму.

Вишків

Селище знаходиться на висоті 930 м н.р.м., його вважають одним з найкращих курортів Івано-Франківщини, адже тут чудові погодні умови, а також близьке розташування до інших курортів.

Львівська область

Волосянка

Курорт знаходиться у восьми кілометрах на південь від м. Славське недалеко від гори Зворець. У двох кілометрах від селища знаходиться комплекс "Захар Беркут". Курорт оснащений канатною дорогою завдовжки 2,8 км з перепадами висоти 552м.

Орявчик

Селище знаходиться у долині однойменної річки межує з Національним парком "Сколівські Бескиди". Тут знаходяться витяги, пункти прокату, а також вибір готелів, ресторанів та проведення дозвілля. Влітку тут проходить пішохідний маршрут на Роохацькі полонини.

Розлуч

Це маленький курорт з сімсотметровою лижною трасою та підйомником. Розважитись можна також покатавшись на санках чи льодовій ковзанці. У давні часи курорт був відомим на рівні Східниці чи Трускавця. Особливостями курорту є мінеральні води аналогічні водам "Нафтуся" та "Боржомі".

Славське

Це місце, де тренується олімпійська збірна України. Оснащене сучасною інфраструктурою, а також тут є траси європейського значення.

Тисовець

Гірськолижний курорт знаходиться на висоті 950-1078 м н.р.м., у тридцяти кілометрах від районного центру Сколе, у верхів'ї р. Тисовець, на схилах г. Яновата.

Тисовець — навчально-спортивна база зимових видів спорту Міністерства оборони України, тут спортсмени тренуються у стрибках з трампліну, біатлоні,

лижних гонках, лижному двоборстві, гірських лижах, фрістайлі, слаломі тощо. Це єдина база в Україні, яка забезпечує спортивну підготовку в умовах середньогір'я. Інфраструктура бази включає в себе крісельний і 3 бугельні витяги, гірськолижні траси різного рівня складності, траси для біатлону та бігових лиж, спортивний та тренажерний зали.

Відомий Тисовець і спеціальною 500-метровою трасою для могулу, одного з видів фрістайлу. Саме тут проводяться змагання з цього, вже олімпійського, виду спорту.

За останнє десятиліття довкола бази виросла також приватна інфраструктура, яка дозволяє обрати проживання на свій смак і гаманець, смачно поїсти, взяти спорядження на прокат.

Чернівецька область

Мигове

Курорт знаходиться на висоті 740 м н.р.м. Має чудові природні умови та вдале місцерозташування. Снігу випадає багато та рано. Курортний сезон триває триває з початку грудня до середини квітня.

Отже, курорти Карпатського краю приваблюють різноманітним рекреаційним ресурсів у поєднанні з комфортними рекреаційними умовами. Кожен знайде тут відпочинок на будь-який смак та гаманець.

2.3. Сучасний стан використання рекреаційних ресурсів Українських Карпат

В Карпатському регіоні працюють близько 30 санаторіїв, більш як 50 баз відпочинку, 75 таборів та інші заклади, що знаходяться в лісі або поблизу. Щорічно всі ці заклади та установи оздоровлюють понад 100 тисяч людей. Але наймасовішим є самодіяльний відпочинок у лісах. Кожного літа десятки тисяч їдуть до лісу на вихідні. Зазвичай, оздоровча рекреаційна діяльність відбувається разом з пізнавальною та утилітарною. Експлуатація Карпатських лісів для відпочинку стає все більш популярним. Розширенню можливості нестационарного

відпочинку сприяє вдосконалення мережі громадського транспорту, останній час стає більше автомобілів у родинах українців, побудова нових автошляхів.

Важливе місце посідає спортивно-оздоровча рекреація, яка включає в себе туризм, спорт, а також заняття рибальством та мисливство. Для цього в Карпатах існує 36 турбаз та притулків, 14 спортбаз та таборів. Щороку до регіону їде близько 2 млн туристів з усієї країни. Великою спортбазою в Карпатах, що має державне значення є база "Україна", що знаходиться у Ворохті. Популярними є також такі бази на Закарпатті як "Тиса", "Латориця", "Трембіта", "Нарцис", "Говерла", "Світанок", а також Івано-Франківські "Карпатські зорі", "Гуцульщина", "Сріблясті водоспади", "Прикарпаття". До Говерли ведуть маршрути, які йдуть через чудові Карпатські ліси. Для рибальства та мисливства тут також існують всі умови, проте слід враховувати, що ці заняття обмежені певними територіями та строками.

Наймасовішою є утилітарна рекреаційна діяльність, яка включає збір грибів та ягід, горіхів, лікарських рослин та квітів у Карпатських лісах. Тисячі мешканців їдуть до лісів, навіть за сотні кілометрів, коли з'являються гриби, горіхи та дозрівають ягоди,

Поширено є пізнавальна рекреація. Жага до духовного розвитку та збагачення знань змушує тисячі людей вирушати до різних природних та історико-культурних дестинацій Карпатського регіону. Відвідуються тисячі екскурсій, люди вирушають до цінних туристичних об'єктів та комплексів. Для задоволення масового інтересу в Карпатах створюються пізнавальні та навчальні стежки. Перші були створені в Івано-Франківському та Трускавецькому лісництвах. [22]

Річки регіону, хоча і не дуже сприяють масовому відпочинку, але існують можливості для організації екстремального туризму.

Завдяки клімату та великій кількості мінеральних вод створені та працюють здравниці різного спрямування. Популярні "Синяк", "Поляна", "Шаян", Верховина", "Квітка полонини", "Сонячне Закарпаття". У Львівській області знаходяться СКК, що мають державне значення "Моршин" та "Трускавець". В Івано-Франківському регіоні важливе місце посідають курорти Яремче, Ворохта, Черче. Щороку санаторії Карпат роблять здоровішими та щасливішими більш як

700 тисяч осіб. Лікувальна рекреація, зазвичай, проходить у стаціонарному вигляді, є організованою та довгостроковою.

Як бачимо з табл.2.4., Карпатський регіон має вагому частку у туризмі України. 10,1% обслугованих туристів припадає саме на цей регіон. Окрім того, тут величезна частка іноземців (30,9%), а також внутрішніх туристів (23,8%)

Таблиця 2.5.

Чисельність туристів, обслугованих суб'єктами туристичної діяльності
Карпатського регіону у 2017 р.

Область	Чисельність туристів обслугованих суб'єктами туристичної діяльності – усього	Із загальної чисельності туристів		
		іноземні туристи	туристи-громадяни України, які виїжджали за кордон	внутрішні туристи
Закарпатська	14 652	102	10 534	4 016
Івано-Франківська	73 309	3 190	14 340	55 779
Львівська	175 150	6 042	82 653	86 455
Чернівецька	20 341	82	19 098	1 161
Всього по регіону	283 452	9 416	126 625	147 411
Загалом по Україні	2 806 426	39 605	2 289 854	476 967
Частка регіону у загальному обсязі по Україні, %	10,1%	23,8%	5,5%	30,9%

Джерело: [50]

За метою структура подорожування виглядає так: дозвілля та відпочинок – 81,6%, на другому місці – лікування (16,7%), на третьому – інші 1,7%, (табл.2.5.)

Таблиця 2.6.

Чисельність туристів, обслугованих суб'єктами туристичної діяльності
Карпатського регіону за метою поїздки у 2017 р.

Область	У тому числі за метою поїздки
---------	-------------------------------

	Обслуговано туристів, усього	службова, ділова, навчання	дозвілля, відпочинок	лікування	спортивний туризм	спеціалізований туризм	інші
Закарпатська	18 151	55	17 970	32	-	-	94
Івано-Франківська	133 728	30	127 728	357	28	-	5 585
Львівська	262 231	343	188 703	72 135	213	711	126
Чернівецька	21 512	147	21 086	20	9	3	247
Всього по регіону	435 622	575	355 487	72 544	250	714	6 052

Джерело: [50]

Турпотік до Карпат постійно зростає, основна причина тому – стабілізація цін на проживання. Крім українців до Карпат їдуть також туристи із зарубіжних країн. На вікенд приїздять угорці, чехи, словаки. Вони лишають в Україні кошти не тільки на відпочинок, але й закупаються продуктами, які дешевші, ніж вдома. Також останнім часом в Карпатському регіоні з'явилося багато нових котеджів, що можна брати в оренду. Ще одним фактором стало те, що подорожчав відпочинок в Єгипті та Туреччині, тому українці обирають вітчизняні напрямки. Кількість іноземців зросла за рахунок розвитку Львівського аеропорту. Для прикладу, в червні 2019 року послугами аеропорту скористалось 227,4 тисячі пасажирів, а це на 30,8% більше, ніж в аналогічному періоді 2017 року.

РОЗДІЛ 3. ПРОБЛЕМИ ТА ПЕРСПЕКТИВИ ВИКОРИСТАННЯ РЕКРЕАЦІЙНИХ УМОВ ТА РЕСУРСІВ УКРАЇНСЬКИХ КАРПАТ

3.1. Проблеми використання рекреаційних ресурсів

У Карпатах постійно зростає туристична активність, це відображається у розбудові туристичної інфраструктури, а також на збільшенні інтенсивності турпотоків. Вплив рекреаційної та туристичної діяльності на навколишнє середовище Карпатського регіону пов'язано з:

- інтенсивною розбудовою туристичної інфраструктури (транспортної, гірськолижної, закладів дозвілля, розміщення та харчування);
- забрудненням поверхневих вод, погіршення якості повітря в туристичних центрах внаслідок надмірного використання транспорту, засмічення територій;
- рекреаційною деградацією ландшафтів та рельєфу, погіршення ґрунтово-рослинного покриву, особливо на гірськолижних трасах та пішохідних зонах.

Основні негативні наслідки внаслідок інтенсивного розвитку туризму в Карпатському регіоні:

- інтенсивна розбудова великих туркомплексів, в дуже швидкий спосіб, має значний негативний вплив на навколишнє середовище. Виконуються великі обсяги земельних робіт, вирубуються лісі, проводяться інженерно-технічні роботи. Насамперед, це стосується комплексів "Буковель", "Мигієве", "Плаї", "Волосянка";
- обідніння гірських сільських ландшафтів внаслідок урбаністичної забудови туристичних комплексів. Багатоповерхові сучасні готельні комплекси порушують стиль забудови сільських територій та погіршують естетику територій регіону. Це властиво таким курортам як Славське, Косове, Яремча, а також стосується багатьох курортних селищ;
- погіршення стану ґрунтово-рослинного покриву територій, де проходять масові турпотоки. Особливо, на туристичних стежках, відпочинкових майданчиках. Це стосується зелених зон турцентрів, водоспадів, природно-

культурних комплексів, поблизу популярних DESTИНАЦІЙ (г. Говерла, водоспад Пробій, Манявський скит та ін.);

На сьогодні також відбувається активна розбудова агроосель, невеликих котеджів та малих пансіонатів. Ця забудова локалізується довкола населених пунктів, біля привабливих природних об'єктів- лісів, річок. Така експансія витісняє сільськогосподарські землі та призводить до обідніння традиційних ландшафтів.

На об'єктах ПЗФ також проявляються негативні наслідки туризму. Серед них: надмірне антропогенне навантаження, засміченість найпопулярніших у туристів місць: поблизу озера Синевир, на водоспадах Кам'янка та Урицькі скелі, на горах Говерлі та Скелях Довбуша, на об'єктах Кам'яного кільця. Окрім того, тематичні екоосвітні стежки на територіях об'єктів ПЗФ призвели до нерегульованих турпотоків. Негативно впливають також такі види туризму як автомобільних, особливо джипінг. До небезпечних занять також відносяться фрістайл біля підніжжя Говерли, ралі на позашляховиках на територіях природних парків.

Ефективне використання природно-ресурсного та соціально-економічного потенціалу будь-якого регіону в умовах ринкових відносин є вкрай необхідним.

Основними проблемами які стримують розвиток туристично-рекреаційного потенціалу Карпатського регіону є [33]:

- нестабільність законодавчої та нормативноправової бази, особливо у частині ліцензування використання мінерально-сировинних ресурсів
- надмірне використання та вичерпання природних ресурсів
- надмірне використання й порушення відновлення лісових ресурсів
- знищення та руйнація природних ресурсів внаслідок стихійних лих
- недостатній нагляд та контроль за використанням природних ресурсів (несанкціонована вирубка лісів, використання кар'єрів, мисливство, рибальство)

Основна частина гірських територій, що розташовані вище 400 метрів н.р.м, є важкодоступними. А тому на повну силу ресурсний потенціал цих гірських територій не використовується.

До основних причин проблем розвитку Карпатського регіону, а також причинами погіршення його соціально-економічного та екологічного стану відносяться [52]:

- до цього часу відсутність державної політики, що була б спрямована на комплексний розвиток Карпатського регіону;
- недостатня розвиненість транспортної, комунікаційної, соціальної інфраструктури;
- недостатній рівень використання людського, рекреаційного, туристичного потенціалу для економічного розвитку Карпат;
- часті стихійні лиха - повені та зсуви, що є причиною руйнування комунікацій та інфраструктури регіону, а також подібні явища створюють складності ведення господарської діяльності;
- недостатня кількість медичних пунктів та недостатній рівень якості медичних послуг;
- недостатній рівень інвестицій в регіоні;
- недостатнє та неефективне провадження природоохоронних заходів;
- інтенсивна вирубка лісів;
- недостатній рівень просвітницької діяльності, для створення позитивного іміджу Карпатського регіону.

Подолання проблем дасть змогу вивести рекреацію в Українських Карпатах на якісно новий рівень.

3.2. Напрямки розвитку туризму в регіоні

Рекреаційний потенціал Карпатського регіону унікальний та привабливий для туристів. Це підтверджують могутні ліси, унікальна флора та фауна, надзвичайні гори, лікувальні ресурси, величезна кількість історико-культурних пам'яток. Для подальшого розвитку регіону, нагальною потребою є розробка стратегій, де були б окреслені основні напрями розвитку. Аргументами на користь цього рішення є:

- наявність унікальної природно-ресурсної бази (тут нараховується більш як 800 джерел мінеральних вод з лікувальними властивостями, багато з яких – унікальні в своєму роді) [6, с. 99];

- потужний потенціал для можливостей розвитку найрізноманітніших видів туризму (ландшафтне різнобарв'я, надзвичайно багата історико-культурна спадщина);

- вдале розташування (Карпати знаходиться в самому серці Європи);

- порівняно збережена екологічна цілісність регіону, природа Карпат зазнала менших втручань, ніж інші регіони України, а в багатьох місцевостях природа взагалі зберегла свій первозданий вигляд, що є важливим для розвитку рекреації та туризму);

- високі показники інвестиційної привабливості.

Напрямів розвитку туризму в Карпатському регіоні - безліч. Проте для цього необхідна значна кількість інвестицій, а також грамотна маркетингова політика.

Перспективним напрямом є екологічний туризм. Тут його можна розвивати не тільки на природоохоронних територіях. Цей вид туризму, напевне, найпростіше розвивати в умовах відсутності достатньої кількості фінансів. Об'єктами екотуризму є природні та природно-антропогенні ландшафти, визначні пам'ятки, а також унікальна самобутня культура регіону. Екотуризм може наповнювати місцеві та державні бюджети. А на багатьох територіях він може стати спеціалізацією, конкуруючи з виробничо-господарською діяльністю, що наносить шкоду природі.

Також до перспективних напрямів можна віднести пригодницький туризм. Тим паче, що його можна розвивати на вже існуючій рекреаційно-туристичній базі. Об'єктами цікавості цього напрямку є історико-культурні об'єкти, а також гори, печери, каньйони та озера. Безперечно, необхідно розвивати пізнавальний туризм, а також спортивні види туризму. Наприклад, лижний, водний, кінний, альпінізм, пішохідний та інші активні й пасивні види.

В лідерах розвитку має бути також сільський зелений туризм. Він може бути одним із самих актуальних для Карпат. Адже тут дуже багато сільських поселень у

неймовірних природних куточках. Розвиток такого виду туризму також вирішить проблему зайнятості сільських мешканців.

До перспектив розвитку також відносимо подальший розвиток засобів розміщення, лікувальних та оздоровчих установ. Це посприє появі нових туристичних продуктів.

Отже, розвиток сільського та екотуризму є основними перспективними напрямками розвитку туризму в регіоні. Варто впроваджувати також і інші різновиди туризму (наприклад, пригодницький чи екстремальний). Також необхідно сприяти залученню іноземних туристів до регіону.

3.3. Концепція розвитку Українських Карпат

Президент України Володимир Зеленський підписав указ щодо стимулювання економічного і туристичного розвитку Карпатського регіону. Указ «Про розвиток регіону українських Карпат» № 543/2019 від 22 липня розміщений на сайті глави держави. Документ спрямований на стимулювання соціально-економічного розвитку, підвищення інвестиційної привабливості, розбудови рекреаційного, туристичного та етнокультурного потенціалу регіону українських Карпат.

Розпорядженням КМУ від 3 квітня. 2019 р. № 232-р «Про схвалення Концепції розвитку гірських територій українських Карпат» затверджено Концепцію [33].

Метою Концепції є визначення пріоритетів розвитку гірських територій, а також створення необхідних передумов, які б сприяли розвитку українських Карпат, підвищення конкурентоспроможності регіону на вітчизняному та світових ринках, покращення якості життя місцевого населення.

Концепцію планується реалізувати протягом 2019-2027 років.

Для досягнення мети необхідно розробити та здійснити такі заходи:

для формування конкурентної економіки:

- забезпечення розвитку економічно ефективних видів діяльності за допомогою інноваційних технологій;

- сприяння розвитку державно-приватної співпраці щодо будівництва та покращення інфраструктури;

- розробка та забезпечення впровадження економічних проектів із пріоритетних напрямів розвитку;

- утворення кластерів та інших ефективних організаційних форм господарської діяльності;

- сприяння розвитку транскордонного, а також міжрегіонального співробітництва;

для створення умов розвитку інфраструктури:

- розробка схеми планування гірських територій, де були б враховані всі нюанси населення, господарства, природно-заповідного фонду, розвитку рекреації та туризму, збереження природної та історико-культурної спадщини;

- забезпечення розвитку зв'язку, транспортної інфраструктури та комунікацій;

- розвиток до рівня європейських стандартів автошляхів та мостів, покращення дорожньої інфраструктури;

- створення вздовж автошляхів та велодоріжок дорожнього сервісу, зокрема майданчиків для відпочинку, видових майданчиків, пунктів для їжі та води;

щодо розвитку туризму:

- створення єдиної державної мережі у сфері туризму, шляхом розвитку такої мережі у регіонах;

- збереження й охорона історико-культурної спадщини, традиційних промислів, підтримка виробництва та реалізації місцевих виробів, збереження місцевої архітектури та ін.;

- сприяння розвитку сільського та екологічного видів туризму в Карпатському регіоні;

- контроль за дбайливим та раціональним використанням рекреаційних ресурсів;

- створення нових та оснащення діючих туристичних маршрутів поряд з визначними історико-культурними та архітектурними пам'ятками;
 - розвиток територій та інфраструктури, враховуючи особливості гірських територій, охорона місць, що мають виняткове значення для рекреації та туризму;
 - популяризація Карпат як атрактивного туристичного регіону з метою збільшення туристичних потоків;
 - розвиток транскордонного співробітництва для розвитку туризму;
 - доступність інклюзивного туризму;
- для забезпечення екологічної безпеки:
- розвиток екологічної мережі;
 - сприяння відновленню лісів;
 - збереження, раціональне використання та відновлення біоти та ландшафтного різномайття на території Карпат;
 - запобігання забрудненню територій;
 - покращення санітарно-гігієнічного стану територій;
 - будівництво та покращення технічних споруд, що протидіють стихійним лихам та зменшують завдану ними шкоду;
 - запобігання рекреаційній деградації територій.

Реалізація Концепції націлена на ефективний територіальний розвиток Карпат та забезпечить:

- нівелювання диспропорцій в регіональному розвитку;
- покращення співпраці в регіоні, шляхом розвитку рекреації та туризму, збереження та охорони природної та історико-культурної спадщини;
- розвиток регіону шляхом залучення інвестицій до привабливих територій;
- покращення транспортної та інформаційної доступності в регіоні;
- охорону довкілля шляхом раціонального природокористування;
- активізацію міжрегіонального та транскордонного партнерства

Карпатський регіон сьогодні має значну державну підтримку, розроблені законопроекти щодо розвитку регіону, є секторальна підтримка ЄС, виділяються кошти для ефективного розвитку територій.

ВИСНОВКИ

Було досліджено роль рекреаційних умов та ресурсів в туризмі. Туризм та рекреація значно впливають на соціально-економічний розвиток регіону: транспортної інфраструктури, агропромислового комплексу, інформаційно-телекомунікаційних систем, оптової та роздрібною торгівлі, енергетичних та комунальних систем, систем підготовки та перепідготовки професійних кадрів на основі відповідних освітніх установ, розвиток будівництва та громадського харчування. Вони також сприяє підвищенню якості життя населення. Тому, безумовно, саме рекреаційні ресурси відіграють роль базового фактору, що обумовлює масштаби, особливості й напрямки розвитку туризму в регіоні.

Проаналізовано методичні аспекти дослідження використання рекреаційних умов та ресурсів. Рекреаційні ресурси є матеріальною основою формування туристичної галузі. Вони потребують бережного та ефективного використання, охорони, відновлення та примноження. Історично взаємодія суспільства і природи відбувалась в міру освоєння знань і накопичення досвіду від пасивної охорони об'єктів до раціонального природокористування. Природні рекреаційні ресурси є важливою умовою і матеріальним підґрунтям розвитку рекреаційного господарства, а їх охорона від забруднення і руйнування - одне з найважливіших місій суспільства. Охорона природи надважлива не лише в економічному контексті, але і як чинник захисту здоров'я людини. Ступінь задоволення рекреаційних потреб напряму залежить від якості навколишнього середовища.

Характеризуючи можливості розвитку туризму та рекреації на якійсь території, ми беремо до уваги поняття «рекреаційно-туристичний потенціал», яке значно ширше, ніж поняття «рекреаційно-туристичні ресурси». Це тому що для розвитку туризму на території, недостатньо просто мати у розпорядженні привабливі морські узбережжя зі сприятливими кліматичними умовами, гори, ліси чи озера, бальнеологічні ресурси, місцевості з історико-культурними пам'ятками. Безперечно, наявність ресурсів і є фундаментом, базою для розвитку туризму та рекреації, лише ними не обмежуються.

Проаналізовано рекреаційні ресурси Українських Карпат. Природний та історико-культурний рекреаційний потенціал Карпатського регіону в сукупності з вдалим географічним розташуванням в центрі Європи є вагомими елементом розвитку і того рівня відпочинку, який буде орієнтований не тільки на вітчизняного споживача, але і на іноземного туриста.

Карпати - це єдиний регіон в Україні, який потенціально придатний для розвитку гірськолижного спорту на рівні європейських та світових стандартів. Природний рекреаційний потенціал доповнюється надзвичайно багатим арсеналом історико-культурних, архітектурних пам'яток, що є також атрактивним для іноземних туристів для відпочинку, оздоровлення, лікування та духовного збагачення

Досліджено сучасний стан використання рекреаційних ресурсів регіону. Курорти Карпатського краю приваблюють різноманітним рекреаційним ресурсів у поєднанні з комфортними рекреаційними умовами. Кожен знайде тут відпочинок на будь-який смак та гаманець. Тут має місце як відпочинкова рекреація, розвинута лікувальна рекреація, спортивна. Туристичний потік в українські Карпати зростає, основна причина тому – стабільні ціни на проживання. Головна причина — стабілізація цін, що спостерігається на курортах Західної України вперше за кілька років.

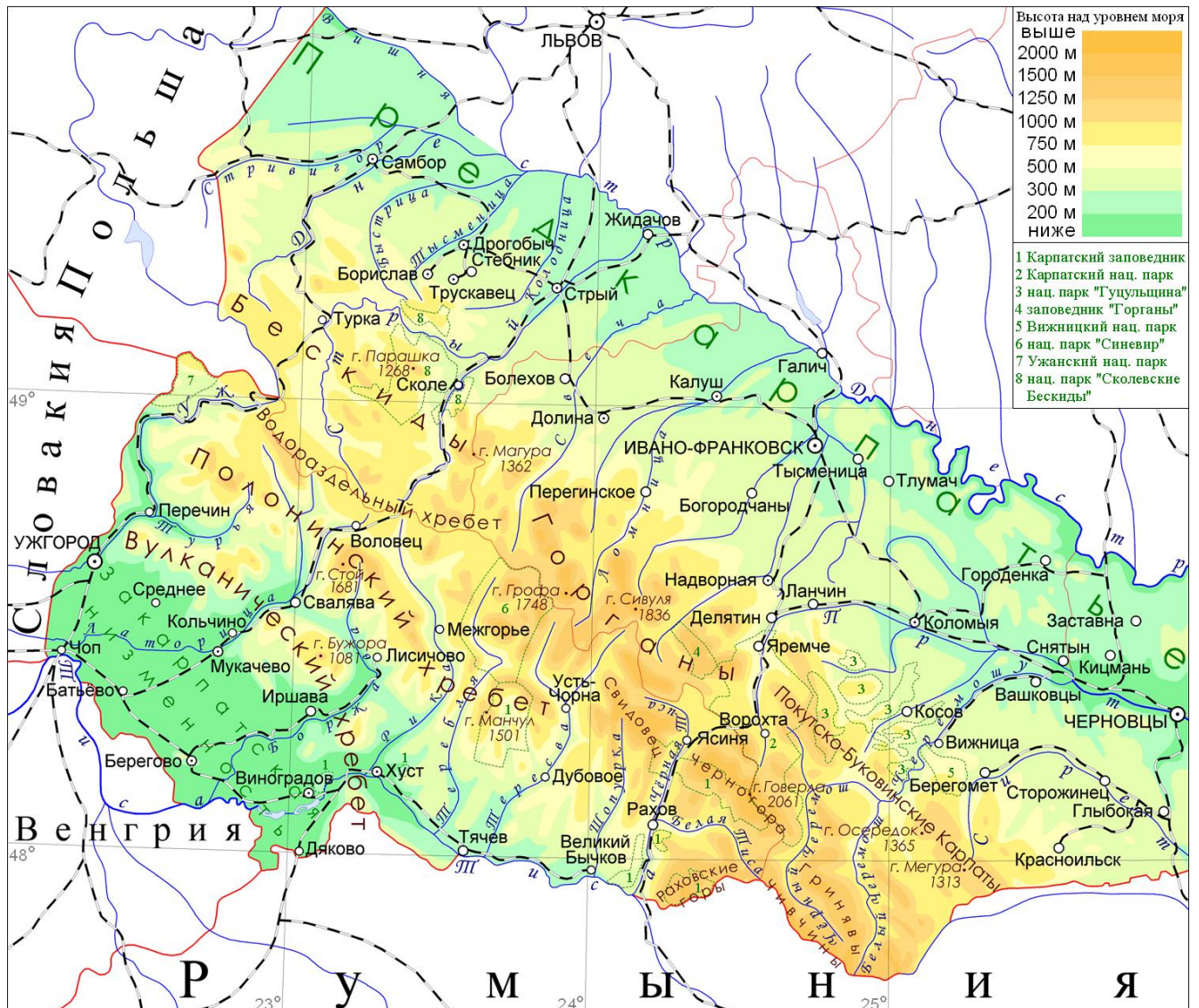
Виділено проблеми та перспективи використання рекреаційних Українських Карпат. Основними проблемами які стримують розвиток туристично-рекреаційного потенціалу Карпатського регіону є: нестабільність законодавчої та нормативноправової бази, особливо у частині ліцензування використання мінерально-сировинних ресурсів; надмірне використання та вичерпання природних ресурсів; надмірне використання й порушення відтворення лісових ресурсів; руйнування природних ресурсів внаслідок настання стихійних лих; недостатній контроль за використанням природних ресурсів (несанкціоноване вирубування лісів, використання кар'єрів, мисливство, рибальство). Подолання проблем дасть змогу вивести рекреацію в Українських Карпатах на якісно новий рівень.

До пріоритетних напрямків розвитку відносимо формування конкурентної економіки гірських територій; розбудова транспортної, виробничої та соціальної інфраструктури; розвиток туристичного потенціалу; забезпечення екологічної безпеки.

ДОДАТКИ

Додаток А

Українські Карпати



Абсолютні висоти гірської системи коливаються від 120–400 м біля підніжжя гір до 500–800 м у міжгірних улоговинах та 1500–2000 м вздовж основних хребтів. Усі найвищі вершини — Говерла (2061 м, найвища точка України), Бребенескул (2032 м), Піп Іван Чорногорський (2028 м), Петрос (2020 м), Гутин Томнатик (2016 м), Ребра (2001 м) — зосереджені на масиві Чорногора, розташованому на межі Івано-Франківської та Закарпатської областей.

Орографічно Українські Карпати поділяються наступним чином:

Зовнішні (Скибові) Карпати (Львівщина, Івано-Франківщина та Буковина)

- Східні Бескиди (Воловецький, Долинський, Дрогобицький, Сколівський, Старосамбірський та Турківський райони)
 - Верхньодністровські Бескиди (Дрогобицький, Старосамбірський та Турківський райони)
 - Сколівські Бескиди (Долинський та Сколівський райони)
- Зовнішні (Скибові) Горгани (Долинський, Рожнятівський та Тячівський райони)
- Покутсько-Буковинські Карпати (Верховинський, Вижницький, Косівський, Путильський та Сторожинецький райони)

Вододільно-Верховинські Карпати (Закарпаття, Львівщина, Івано-Франківщина та Буковина)

- Стрийсько-Сянська верховина (Сколівський та Турківський райони)
- Верховинський вододільний хребет (Великобerezнянський, Воловецький, Сколівський та Турківський райони)
- Внутрішні (Привододільні) Горгани (Богородчанський, Надвірнянський, Рожнятівський, Тячівський райони та територія Яремчанської міської ради)
- Воловецько-Міжгірська верховина (Воловецький та Міжгірський райони)
 - Міжгірська улоговина (Міжгірський район)
- Середньо-Карпатська улоговина (Надвірнянський, Рахівський райони та територія Яремчанської міської ради)
 - Ясінська улоговина (Рахівський район)
- Ворохта-Путильське низькогір'я (Верховинський, Рахівський, Путильський райони та територія Яремчанської міської ради)

Полонинсько-Чорногірські Карпати (Закарпаття, Івано-Франківщина та Буковина)

- Полонинські хребети (Великобerezнянський, Воловецький, Іршавський, Міжгірський, Перечинський, Рахівський, Свалявський, Тячівський та Хустський райони)

- Полонина (Руна) Рівна (Великобережнський та Перечинський райони)
- Полонина Боржава (Воловецький, Іршавський, Міжгірський, Свалявський та Хустський райони)
- Хребет Красна (Тячівський та Верховинський райони)
- Свидовець (Рахівський та Тячівський райони)
- Чорногора (Верховинський та Рахівський райони)
- Гриняви (Верховинський район)
- Яловичорські гори (Путильський район)

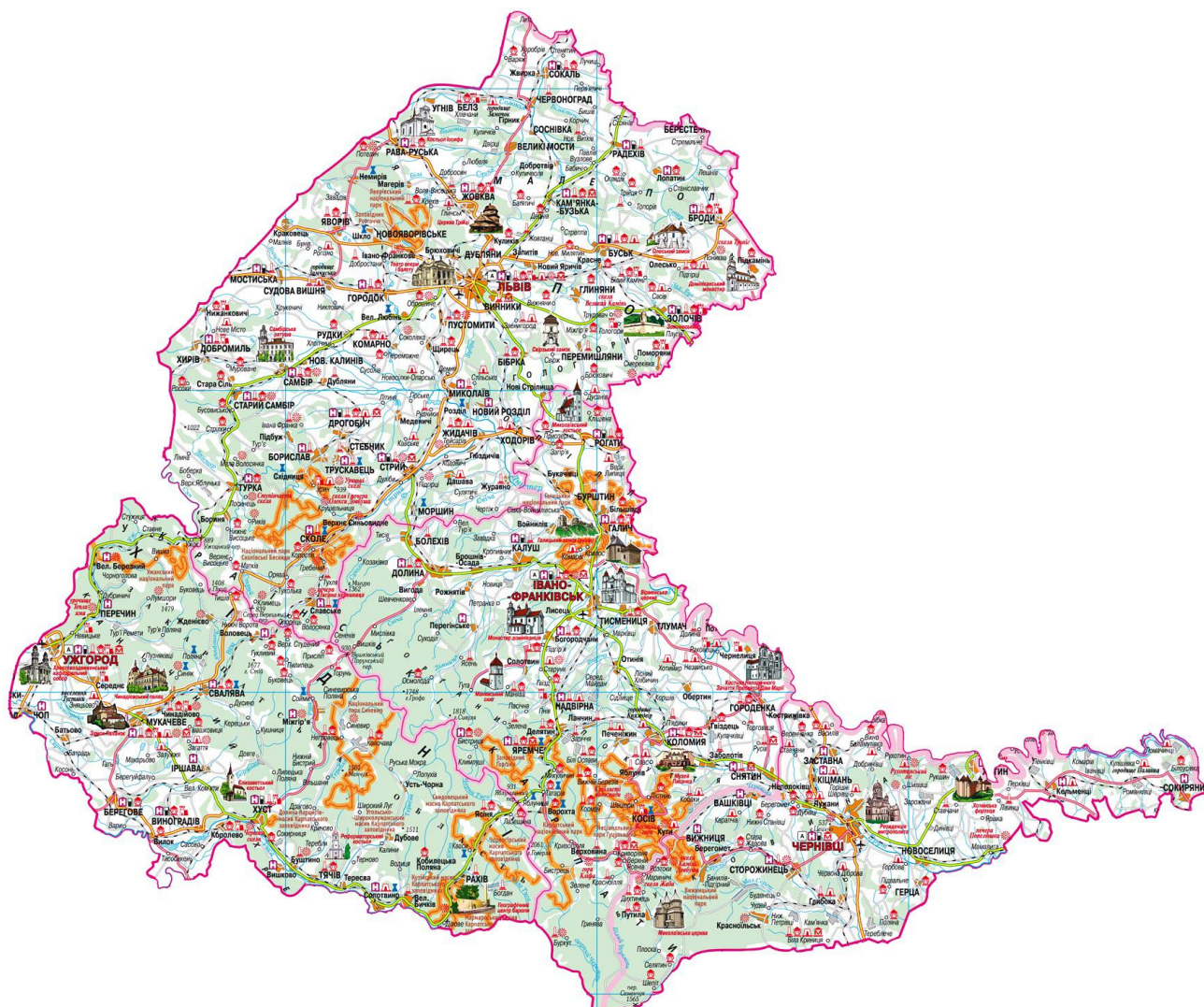
Вулканічні Карпати (Закарпаття)

- Березне-Ліпшанська долина (Великобережнський та Перечинський райони)
 - Свалявська улоговина (Свалявський район)
- Вигорлат (Перечинський та Ужгородський райони)
- масив Маковиця (Мукачівський та Ужгородський райони)
- масив Синяк (Мукачівський та Свалявський райони)
- Великий Діл (Іршавський та Свалявський райони)
- масив Тупий (Іршавський та Хустський райони)
- Гутинський масив (Виноградівський та Хустський райони)
- Хустсько-Солотвинська улоговина (Тячівський та Хустський райони)

Мармароський масив (Закарпаття та Івано-Франківщина)

- Гуцульські Альпи або Рахівські гори (Рахівський район)
- Чивчини (Верховинський район)

Карпатський регіон



Східниця



Озеро Несамовите



Буковель



Шахта Солотвино



Гора Піп Іван



Чани в Лушморах

