

МІНІСТЕРСТВО ОСВІТИ І НАУКИ, МОЛОДІ ТА СПОРТУ УКРАЇНИ  
НАЦІОНАЛЬНИЙ АВІАЦІЙНИЙ УНІВЕРСИТЕТ  
Кафедра дизайну інтерє'ру

**ДОПУСТИТИ ДО ЗАХИСТУ**

Завідувач кафедри

\_\_\_\_\_ Олійник О.П.

« \_\_\_ » \_\_\_\_\_ 2020р.

# ДИПЛОМНА РОБОТА

(ПОЯСНЮВАЛЬНА ЗАПИСКА)

ВИПУСКНИЦІ ОСВІТНЬОГО СТУПЕНЯ

«МАГІСТР»

Тема: «**Особливості пристосування історичних споруд під громадські простори**»

**Виконавець:** студентка групи ФАБД - 201 М Гуменюк Ія Ігорівна \_\_\_\_\_

**Керівник:** канд. арх., доцент, Олійник Олена Павлівна \_\_\_\_\_

**Консультанти з окремих розділів:**

Охорона навколишнього середовища: \_\_\_\_\_ Фролов В. Ф., д.т.н., доц.

Охорона праці та безпека життєдіяльності: \_\_\_\_\_ Гулевець В. Д., к.т.н., доц.

Нормоконтроль: \_\_\_\_\_ Москальцов А. Ю., викладач КДІ

Київ 2020

НАЦІОНАЛЬНИЙ АВІАЦІЙНИЙ УНІВЕРСИТЕТ

Факультет архітектури, будівництва та дизайну

Кафедра дизайну інтер'єру

Галузь знань 02 Культура і мистецтво

Спеціальність 022 «Дизайн»  
(шифр, найменування)

ОПП Дизайн

ЗАТВЕРДЖУЮ

Завідувач кафедри

\_\_\_\_\_ Олійник О.П.

«\_\_\_» \_\_\_\_\_ 2020р.

**ЗАВДАННЯ**

**на виконання дипломної роботи**

Гуменюк Ія Ігорівна

1. Тема дипломної роботи **«Особливості пристосування історичних споруд під громадські простори»**

затверджена наказом ректора від «14» листопада 2020р.  
№ 2320/ст

2. Термін виконання роботи: з 05 жовтня 2020 р. по 27 грудня 2020р.

3. Вихідні дані до роботи: плани приміщень.

4. Зміст пояснювальної записки:

Розділ 1. Історіографія використання історичних споруд під громадські простори;

Розділ 2. Нормативні вимоги до проектування;

Розділ 3. Особливості дизайну інтер'єру громадських закладів в умовах реконструкції;

Розділ 4. Пристосування пам'ятки історії – будинку авіаконструктора І. Сікорського – під культурно-музейний комплекс.

5. Перелік обов'язкового графічного (ілюстративного) матеріалу: схема генплану з благоустроєм території, план до перепланування, план після перепланування, план з функціональним зонуванням, план з розтановкою меблів, плани стелі та підлоги, розгортки приміщень, перспективні зображення інтер'єру, креслення авторських розробок.

#### 6. Календарний план-графік

№ пор.	Завдання	Термін виконання	Відмітка про виконання
1.	Збір матеріалів по темі дипломної роботи	05.10.20	
2.	З'ясувати передумови виникнення та розвитку дизайну громадських просторів	15.10.20- 17.10.20	
3.	Дослідити та проаналізувати вітчизняний та закордонний досвід формування дизайну громадських просторів	17.10.20- 28.10.20	
4.	Визначити функціонально-просторові основи організації інтер'єрів громадських просторів	28.10.20- 10.11.20	
5.	Розглянути питання кольору та світла	15.10.20	
6.	Сформулювати основні прийоми та засоби формування дизайну громадських просторів	15.10.20- 18.11.20	
7.	Розробка та опрацювання планів, схем, візуалізацій інтер'єрів, умеблювання	18.11.20- 08.12.20	
8.	Підготовка презентації	08.12.20- 14.12.20	

## 7. Консультанти з окремих розділів

Розділ	Консультант (посада, П.І.Б.)	Дата, підпис	
		Завдання видав	Завдання прийняв
Охорона навколишнього середовища	завідувач кафедри екології, д.т.н., доцент Фролов Валерій Федорович,		
Охорона праці та безпека життєдіяльності	доцент кафедри цивільної та промислової безпеки, к.т.н., доцент Гулевець Вадим Дмитрович		
Нормоконтроль	викладач кафедри дизайну інтер'єру Москал ьцов Андрій Юрійович		

8. Дата видачі завдання: «05» жовтня 2020р.

Керівник дипломної роботи \_\_\_\_\_ Олійник О.П.  
(підпис керівника) (П.І.Б.)

Завдання прийняв до виконання \_\_\_\_\_ Гуменюк І.І.  
(підпис випускника) (П.І.Б.)

## РЕФЕРАТ

Пояснювальна записка до дипломної роботи «Особливості пристосування історичних споруд під громадські простори» складається з: 91 сторінок тексту, 52 рисунків, 5 таблиць, 47 використаних джерел, 1 додатку.

**Об'єкт дослідження.** Історичні споруди, що використовуються під громадські простори.

**Предмет дослідження.** Дизайн інтер'єру історичних споруд в процесі пристосування під громадські простори.

**Мета дослідження.** Визначити особливості пристосування історичних споруд під громадські простори.

**Завдання.** Реалізація поставленої мети передбачає вирішення наступних завдань:

- дослідити вітчизняний та закордонний досвід, проаналізувати типологію, класифікацію;
- розкрити функціонально-просторові основи організації, особливості та засоби композиційного формування громадських просторів;
- розробити дизайн інтер'єрів культурно-музейного комплексу з використанням нових підходів у цій галузі;
- підготувати необхідні креслення та візуалізації інтер'єрів.

## Зміст

Вступ.....	8
Розділ 1. Історіографія використання історичних споруд під громадські простори.....	9
1.1. Вивченість питання пристосування історичних споруд під нові функції в теорії архітектури і сучасній джерельній базі.....	9
1.2. Вітчизняний досвід формування громадських просторів в процесі реконструкції.....	11
1.3. Закордонний досвід формування громадських просторів в процесі реконструкції.....	18
1.4. Класифікація типів використання історичних споруд під громадські простори.....	30
Висновки 1-го розділу.....	32
Розділ 2. Нормативні вимоги до проектування.....	34
2.1. Нормативні документи щодо реставрації та пристосування пам'яток історико-культурної спадщини.....	34
2.2. Нормативні документи щодо формування громадських закладів в умовах реконструкції.....	35
2.3. Вимоги до будівельних та опоряджувальних матеріалів.....	37
Висновки 2-го розділу.....	39
Розділ 3. Особливості дизайну інтер'єру громадських закладів в умовах реконструкції.....	40
3.1. Просторово-планувальна структура .....	40
3.2. Функціональна структура .....	46
3.3. Стилiстичні засади.....	49
3.4. Впровадження нових технологій.....	51
Висновки 3-го розділу.....	56
Розділ 4. Пристосування пам'ятки історії – будинку авіаконструктора І. Сікорського – під культурно-музейний комплекс.....	58
4.1. Благоустрій території.....	59

4.2. Образна концепція.....	59
4.3. Функціональне зонування.....	61
4.4. Стилiстичнi засади.....	65
4.5. Застосованi матерiали.....	65
4.6. Розробка власних об'єктiв.....	68
4.7. Охорона працi та безпека життєдiяльностi.....	70
4.8. Охорона навколишнього середовища.....	75
Висновки 4-го роздiлу.....	77
Загальнi висновки.....	78
Список використаних джерел.....	79
Додатки.....	84

## Вступ

Процес ревіталізації – це невід’ємна частина архітектурного середовища в наш час. В архітектурі України та в цілому світі існують пам’ятки архітектури та споруди, які мають багату історію, але знаходяться в занедбаному стані. Ці об’єкти потребують реставрації, відновлення або взагалі нового призначення. Саме ревіталізація дає можливість зберегти архітектурну та культурну спадщину міста, урізноманітнити звичне життя жителів, стимулювати появу нових просторів та ініціатив.

Ревіталізація не завжди змінює початкову функцію споруди, найчастіше відновлені об’єкти перетворюються на нові креативні простори, які зорієнтовані на наукову, технічну, творчу діяльність тощо.

**Актуальність теми.** Зумовлена необхідністю збереження архітектурної спадщини України, надання нового життя найцінніших зразків історичного минулого вітчизняного містобудування.

**Мета дослідження.** Визначити особливості пристосування історичних споруд під громадські простори.

**Об’єкт дослідження.** Історичні споруди, що використовуються під громадські простори.

**Предмет дослідження.** Дизайн інтер’єру історичних споруд в процесі пристосування під громадські простори.



## Розділ 1. Історіографія використання історичних споруд під громадські простори

### 1.1. Вивченість питання пристосування історичних споруд під нові функції в теорії архітектури і сучасній джерельній базі

Архітектурна спадщина є невід'ємною складовою сучасного середовища наших міст. Вона є не лише містоформуєчим чинником, але водночас виконує важливі функції естетизації середовища і наповнення його духовним змістом. Вона також є важливим складовим елементом функціональної програми сучасного міста. Історична будівля, яка не використовується, поступово деградує з технічного боку; це призводить до її фізичної руйнації. З іншої сторони, невласливе використання історичної будівлі, несумісне з її естетичною функцією і матеріально-технічною структурою, також призводить до фізичної деградації. Відтак є дуже важливим вибір оптимальної функції, яка дозволить максимально повно, в науково-пізнавальному аспекті, розкрити естетичні та історичні якості будівлі, вписати її в сучасний архітектурно-містобудівний контекст та функціональну програму міста, зробити її суспільно важливою та цікавою – такою, що збагачуватиме історичне середовище. Досвід свідчить, що на цьому шляху існує багато позитивних напрацювань, але і відверті невдачі й прорахунки, які потребують аналізу і осмислення [38].

Практика останніх десятиліть демонструє чимало прикладів функціональної адаптації історичних будівель і, зокрема, пам'яток архітектури та пам'яткових комплексів. Їх спектр є величезним і потребує наукового осмислення і аналізу з точки зору потреби вітчизняного суспільства у переосмисленні ролі історико-архітектурної спадщини в сучасному житті. В узагальненому вигляді можна говорити не лише про пам'ятки архітектури, але про весь спектр історичних будівель, які в той чи інший спосіб використовуються і включаються в сучасне міське середовище. Очевидно, що аналіз такого знаного масиву об'єктів потребує визначення більш стислої задачі і виокремлення мети дослідження, а відтак – вибору

кола об'єктів аналізу та критеріїв такого аналізу [38],

В наш час існує багато прикладів ревіталізації та реновації різних за призначенням споруд, які протягом якогось часу не функціонували, мали занедбаний стан та яким надали нову функцію та нове життя. Такими будівлями можуть бути: цивільні (музеї, школи, банки), промислово-господарські (фабрики, заводи, склади, трамвайні депо), оборонні (фортеці, замки,) сакральні (церкви, костьоли, кірхи, синагоги) тощо [38].

Будь-яке сучасне пристосування історичної споруди повинне не тільки враховувати, показувати та зберігати історико-культурні цінності – пам'ятки архітектури, але і вважати їх головним елементом розвитку нового призначення [29].

Для цього потрібно запроваджувати:

- аналіз історичного створення пам'ятки;
- відкриття та оцінку її архітектурно-художньої єдності;
- виявлення містобудівного положення та потреби міста в нових об'єктах обслуговування (різновид закладу, місце розташування, передбачувана кількість місць);
- вивчення та аналіз об'ємно-планувальних рис та технічного стану [29].

Пристосування пам'яток архітектури характеризується великим різновидом використання:

- за прямим призначенням – монастирі, храми, молитовні будинки, які повернені до релігійних установ;
- за призначенням, яке близьке до первісного – монастирі та храми, які застосовують у вигляді музеїв, концертних приміщень, де церковна служба чергується разом з світською та музейною функціями (Андріївська церква і Трапезна Києво-Печерської лаври у Києві, Нотр-Дам у Парижі, Сан-Марко у Венеції та ін.);
- за призначенням, яке не пов'язане з первісним – промислові та адміністративні будівлі, особняки, палаци які застосовують під різні функції

сучасного спрямування та обслуговування (музей образотворчого мистецтва д'Орсе у Парижі — колишній залізничний вокзал, концертний зал у Амстердамі — колишня біржа та ін.) [29].

1.2. Вітчизняний досвід формування громадських просторів в процесі реконструкції

Промприлад. Реновація, CANactions, Івано-Франківськ, 2019



Рис. 1.1. Екстер'єр заводу «Промприлад»

Завод «Промприлад» — одне із найстаріших підприємств приладобудування Галичини. Розташований у центрі Івано-Франківська, за радянських часів завод був платформою інновацій. Тут виготовляли здебільшого продукти для промисловості, але також забезпечували товари й населення. Наприклад, тут робили парасольки, відомі на весь Радянський Союз, а також деталі для легкових авто. Товари експортували в понад 20 країн світу. У 1990-х роках завод приватизували та розпродали [39].

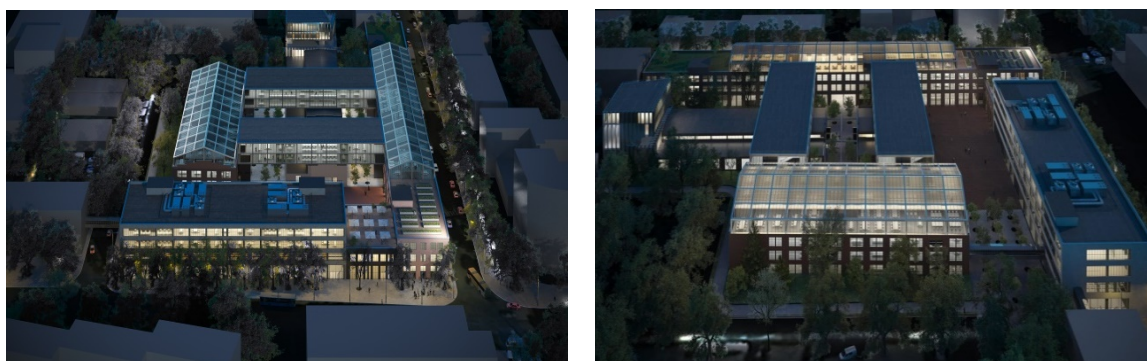




Рис. 1.2. Загальний вид комплексу та екстер'єри після реновації

Зараз, використовуючи величезну територію заводу, тут створюють інноваційний центр для розвитку міста в чотирьох напрямках: освіта, мистецтво, нова економіка та урбаністика. Проект «Промприлад. Реновація» є прикладом імпаکت-інвестування. Інвестори вкладаються в соціальну ініціативу, стають співвласниками заводу та отримують дивіденди. Упродовж реконструкції частка кожного інвестора зростає. На заводі поетапно відбувається перебудова під офісні приміщення, лабораторії, майстерні, виставковий та розважальний центри, готель та хостел, фермерський ринок, ресторани.



Рис. 1.3. Дизайн інтер'єрів інноваційного центра

## Jam Factory Art Center, Atelier Stephan Rindler, Львів, 2021

Будівля Артцентру – унікальний приклад фабрики, збудованої у модерністському неоготичному стилі наприкінці XIX століття. Перехожим споруда нагадує більше замок, ніж підприємство із виготовлення горілчаних напоїв, яке назвали на честь її засновника “Йозеф Кронік і син” (1872) [5].



Рис. 1.4. Теперішній стан фабрики XIX ст.

Під час пізнього радянського періоду цей об’єкт перетворили на підприємство з виготовлення консервованих овочів та повидла. Назву “Фабрика Повидла” придумали митці, які почали використовувати ці приміщення у 2009–2010 роках. У 2015 р. комплекс придбала організація Harald Binder Cultural Enterprises, щоб створити міждисциплінарний артцентр. «Арт Центр Фабрика Повидла» – інституція центру сучасного мистецтва, яка втілює проект ревіталізації індустріального приміщення на Підзамчі, у Львові. Візія мистецького центру – сформувати платформу міжнародної професійної співпраці, творення сучасного мистецтва та культури, інноваційних і міждисциплінарних мистецьких та освітніх програм.



Рис. 1.5. Візуалізації проекту Арт Центр Фабрика Повидла

Архітектурними рішеннями нині займається австрійська компанія AtelierStephan Rindler, яка перемогла на відкритому конкурсі. Проектанти представили візуальний проект і обіцяють зберегти історичну архітектуру будівлі та поєднати її з сучасними елементами [37].



Рис. 1.6. Візуалізації внутрішнього простору Арт Центр Фабрика Повидла

Арт-за завод Платформа, Київ, 2014

Арт-за завод Платформа — креативний простір, який розміщено на території колишнього Дарницького шовкового комбінату, загальною площиною 120 тис. кв. м [6].

Це екосистема, яка об'єднує бізнес, фестивалі, коворкінг, мистецтво, ІТ-сферу, моду, освіту та інші індустрії креативної економіки.

Арт-за завод являється одним з перших прикладів ревіталізації промислової зони в Києві та Україні.

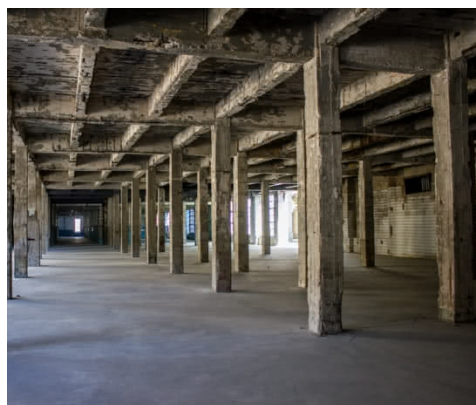


Рис. 1.7. Екстер'єр та інтер'єр комбінату до реконструкції

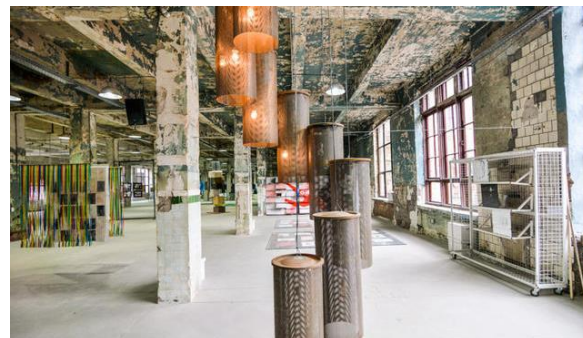
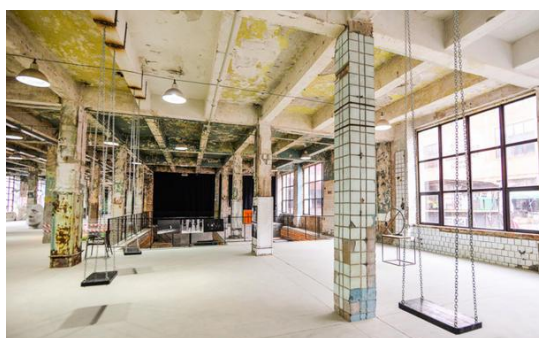
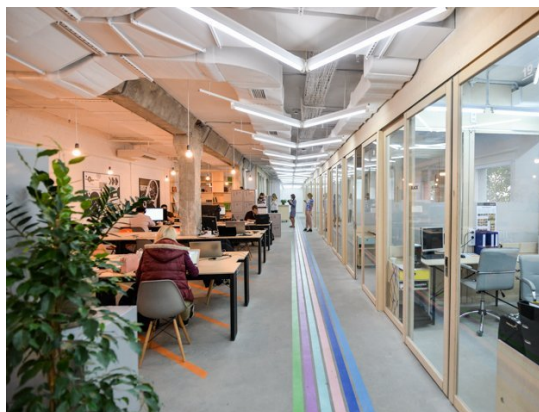


Рис. 1.8. Сучасний вигляд арт-заводу

Інноваційний парк «UNIT.City», Київ, 2016

З 1945 на території діяв Київський мотоциклетний завод. Тут випускали мотоцикли важкого класу, та такі популярні моделі як «Днепр»,

«Кієвлянін». В 2000-х роках завод припинив своє існування, і відтоді 24 гектари стояли покинутими. На момент початку реконструкції в 2016-му році будівлі здавалися в оренду, а територія була занедбаною [25].

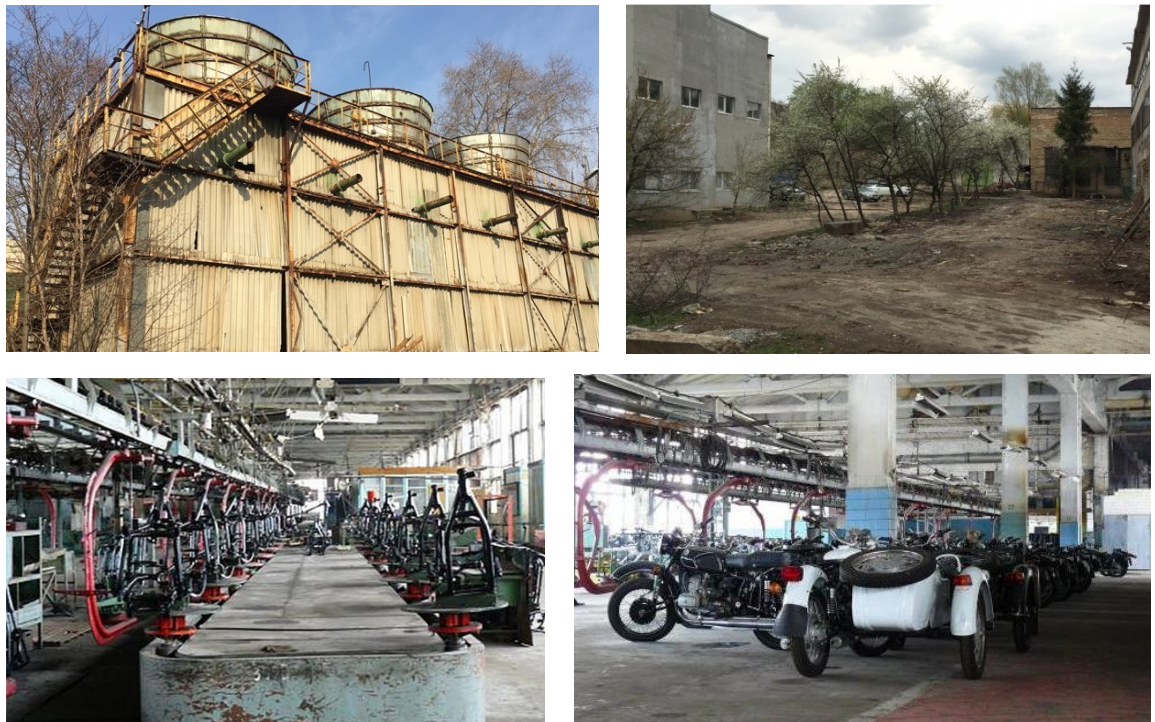


Рис. 1.9. Зовнішній та внутрішній вигляд мотоциклетного заводу до реконструкції

Ключовим елементом успіху є створення інноваційної екосистеми парку, що надає дослідницьку, ресурсну, експертну та технологічну базу хай-тек компаніям, які розміщені на території UNIT.City. Місія проекту – створити унікальну платформу, де передовим компаніям, стартапам та експертам буде легко знайти одне одного, співпрацювати й зростати, відточуючи якість своєї продукції та послуг [31].



Рис. 1.10. Генеральний план та загальний вигляд інноваційного парку



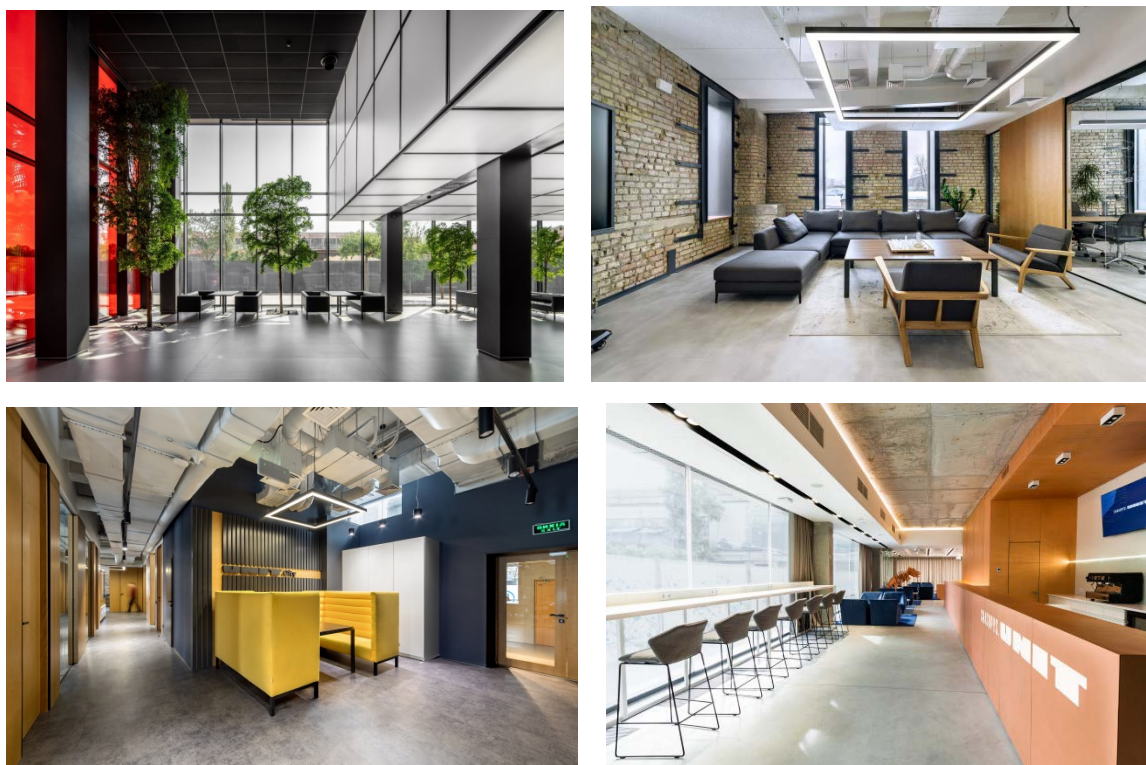
Територія 'UNIT.City' активно використовується під зовсім різні сценарії. З 2016 року на момент початку 2019 в 'UNIT.City' провели понад 400 подій: лекції, нетворкінги, кінопокази, виставки [25].



Рис. 1.11. Реалізований простір інноваційного парку



Рис. 1.12. Open space та кафе на території парку



### Рис. 1.13. Дизайн інтер'єрів

З ранку до вечора простір наповнений життям. Вдень на свіжому повітрі вчаться та відпочивають студенти, а ввечері збираються на площі, аби разом пограти на гітарі та провести гарно час.

На таблиці 1. (див. Додаток А) проілюстровані приклади вітчизняного досвіду формування громадських просторів в процесі реконструкції (ілюстрації показують вигляд до та після відновлення); на таблиці 2. (див. Додаток А) показана схема, яка показує нову функцію історичних будівель на прикладі вітчизняного досвіду

1.3. Закордонний досвід формування громадських просторів в процесі реконструкції

#### Гай Лайн Парк, Нью-Йорк, 2009

Приклад дивовижного перетворення старої неробочої інфраструктури на міську оазу, де б тисячі містян та туристів змогли насолоджуватись прогулянками щодня.

Парк розташовано на місці колишньої залізної дороги, якою на початку минулого століття транспортували вантажі у найбільший індустріальний район Нью-Йорку. Але через поступове зникнення малої мануфактури у 80-х роках рейки почали пустувати і заростати травою [19].



Рис. 1.14. Колишня залізнична дорога

Тривалий час містяни сподівались, що споруду демонтують, і навіть починали судовий процес з цього приводу.

Але у 1999 році місцеві мешканці Джошуа Девід і Роберт Хеммонд виступили за збереження та реновацію інфраструктури. Вони заснували організацію Friends of Highline, метою якої було перетворити застарілу конструкцію на інноваційний публічний простір.

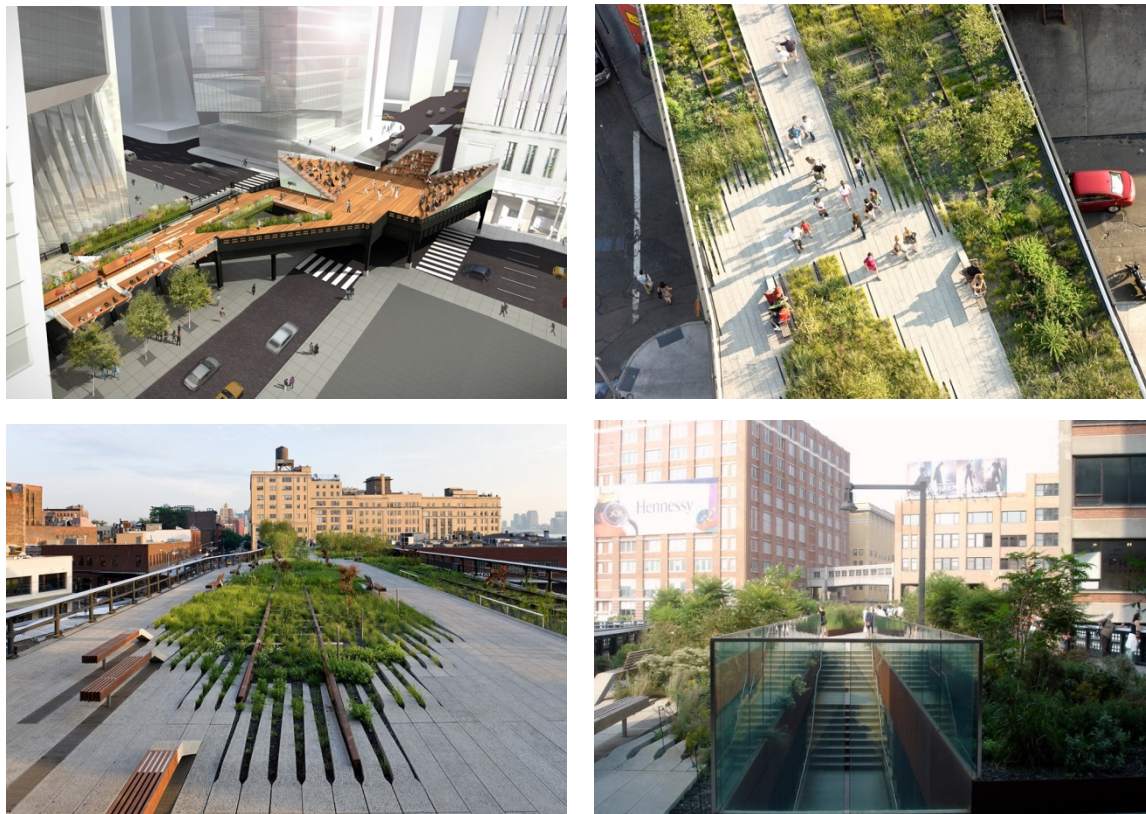


Рис. 1.15. Вигляд парку після реновації

Після тривалих пошуків було обрано команду дизайнерів, ландшафтного архітектора Джеймса Корнера та архітектурну фірму Diller Scofidio + Renfro, які розробили концепцію перетворення Гай Лайн.

Поєднання модернового дизайну, грубих індустріальних конструкцій з бетону, сталі та деревини із зеленими насадженнями, захоплюючим видом Гудзон і метушливими нью-йоркськими вулицями зробило Гай Лайн одним з найбільш популярних публічних просторів міста. Крім того, парк заохочує людей більше пересуватися пішки – гуляючи Гай Лайн, можна непомітно пройти 20 кварталів понад містом.

Базиліка стала культурним центром, Давид Клосес,  
Санпедор (Іспанія), 2003

Ченці-францисканці заснували тут в XVIII столітті комплекс з церквою Святого Франциска. До 1835 року монастир діяв. Але до 2000 року від нього залишилися, фактично, самі руїни. Про комплекс нагадувала лише будівля церкви та частина стіни периметра. Дах сильно продрівився, про виступи хору не могло бути й мови. А деякі елементи нефа і каплиць взагалі завалилися [26].



Рис. 1.16. Зруйнована церква до реконструкції

Реконструкція була розпочата в 2003 році. Архітектор Давид Клосес витратив на реалізацію сміливого проекту майже 8 років. Він залишив історичну частину недоторканою, але додав до конструкції гладкі бетонні площини з великими вікнами.

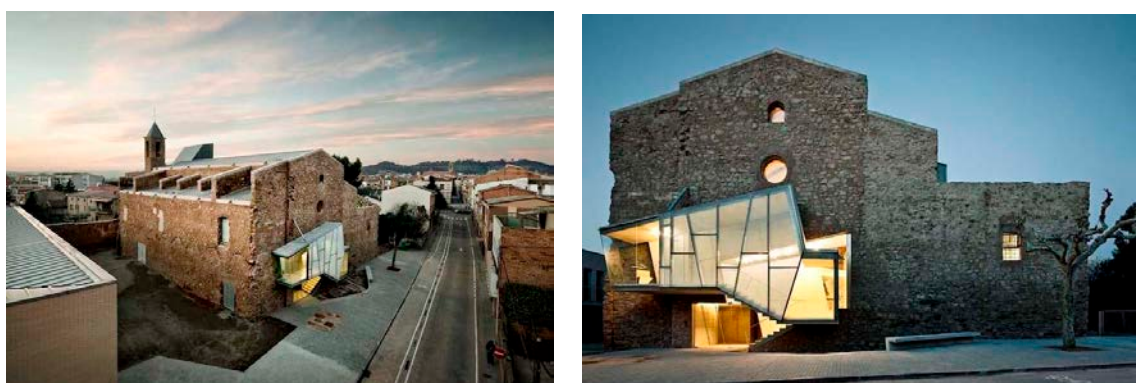


Рис. 1.17. Сучасний вигляд руїн ззовні після реконструкції

Це дозволило наповнити приміщення природним світлом. У самих же затишних куточках нового культурного центру Клосес розмітив штучне підсвічування.

Так він домогся того, що в просторі не залишилося темних місць. Аудиторія розташувалася в нефі, а історичний архів вознісся під дах.

Всередині була створена ціла система сходів і пандусів, які дозволяють відвідувачам робити круговий обхід нутрощів будівлі для вивчення окремих частин з найкращих ракурсів.



Рис. 1.18. Дизайн інтер'єрів культурного центра

Архітектор навмисне максимально відділив один від одного історичні елементи і новаторські. При цьому церква зберегла своє обличчя: її старі шрами вирішено було не покривати штукатуркою. Довелося вдаватися до спеціальних будівельних методикам, які дозволили зміцнити будову, але при цьому зберегти ознаки його руйнування.

Музична школа в колишньому монастирі Нотр-Дам-де-Консоласьон,

Орус 5, Лув'є (Франція), 1990

Монастир Нотр-Дам-де-Консоласьон в нормандському місті Лув'є має багату історію: він був заснований орденом францисканців в 17 ст.. Під час Французької революції розпущений, використовувався як в'язниця, потім - як склад для зерна, а вже в 19 ст. будівлі його були частково знесені [47].



Рис. 1.19. Сучасний вигляд музичної школи в колишньому монастирі

Крім завдання розширення площ архітектори хотіли підкреслити непересічність об'єкта архітектурної спадщини. На руїнах південного крила монастиря, що піднімаються над рікою Ер, розташовується основна нова споруда. Вона представляє із себе високий бетонний паралелепіпед з скляним північним фасадом. На цьому фасаді розташовані хромовані смуги: за задумом архітекторів, вдень в них повинен відбиватися навколишній пейзаж.

Вечорами нова будівля перетворюється: замість холодної, закритої, відбиваючої поверхні стіна стає прозорою для погляду, а за нею відкривається вид на новий концертний зал.

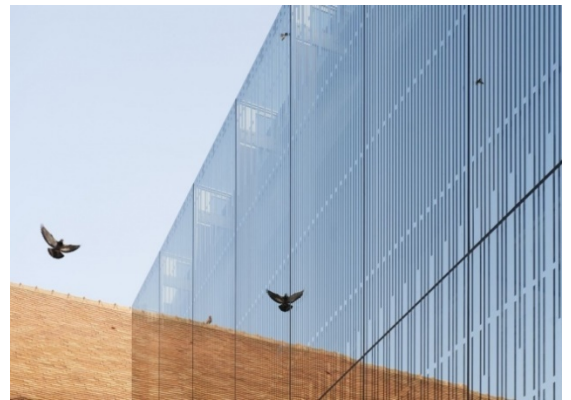


Рис. 1.20. Скляна надбудова

Південний і бічні фасади щільно «прилягають» внизу з історичною основою. Вони поставлені на пружний сталевий профіль, який одночасно підкреслює нерівну межу старого і нового.

Крім корпусу залу, домінуючого над комплексом монастиря, збудований ще один - зі східного боку.

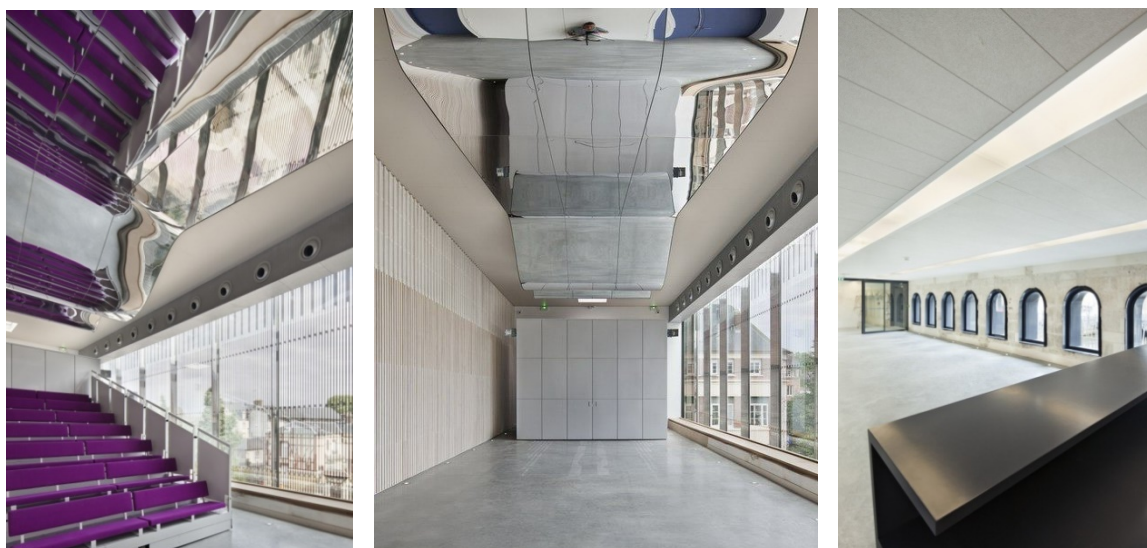


Рис. 1.21. Дизайн інтер'єрів музичної школи

#### Коворкінг «Часопис» в будівлі фабрики Норбліна, Варшава, 2021

Українська компанія Часопис і німецька Rent24 уклали угоду про відкриття першого коворкінгу за кордоном. Його планують відкрити вже в 2021 році [27].

Коворкінг розташується у приміщенні колишньої фабрики, яка зараз перебуває у процесі ревіталізації. Комплекс налічує 10 будинків і 2 гектара території.

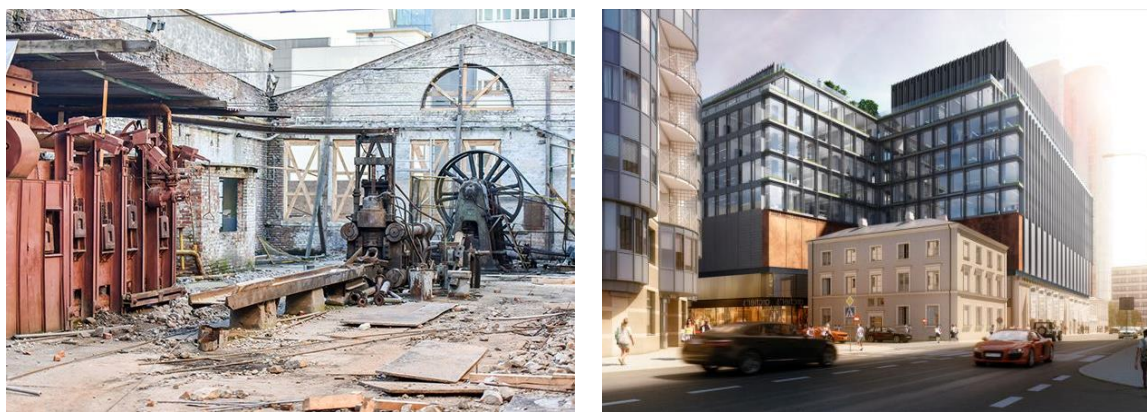


Рис. 1.22. Екстер'єр фабрики до та після ревіталізації

Проект ревіталізації передбачає облаштування 40 тисяч квадратних метрів офісів. Перші і другі поверхи буде віддано під ресторани, кафе, магазини, ринок органічної їжі та музей, присвячений 200-річній історії фабрики Норбліна. Під землею побудують чотириповерховий автомобільний паркінг і велопаркінг на 200 велосипедів.

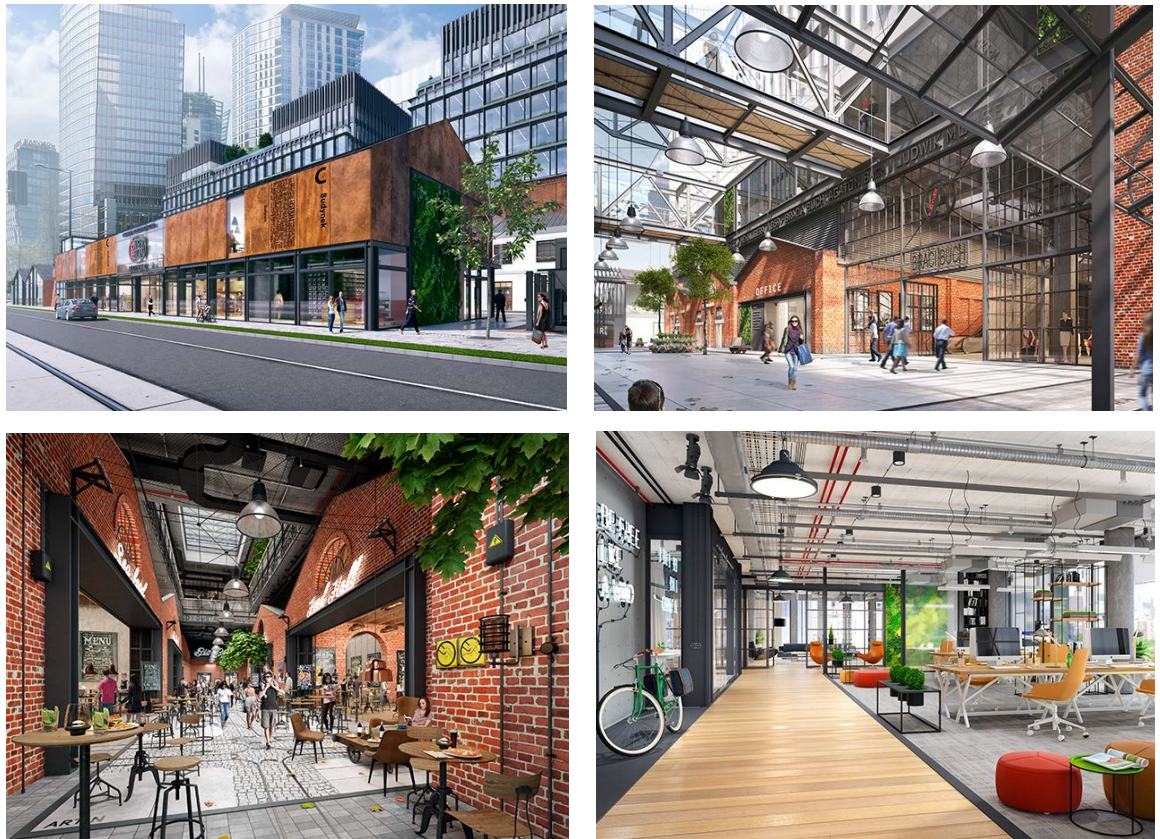
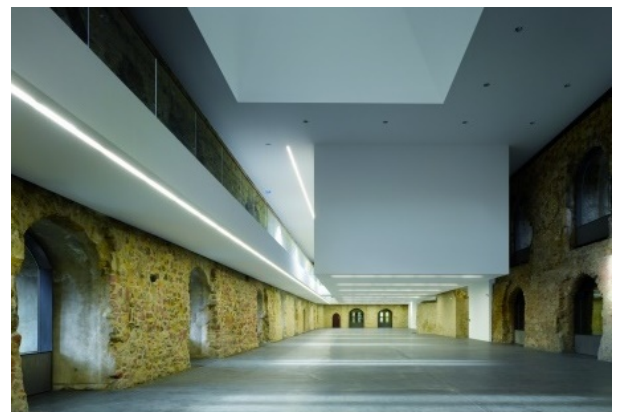


Рис. 1.23. Проектні візуалізації майбутнього коворкінгу  
Музей Морецбург, Nieto Sobejano Arquitectos, Галле

Музей образотворчого мистецтва, який розмістився в замку у німецькому місті Галле. Замок Морецбург 15-го століття представляє собою зразок готичної воєнної архітектури, який багаторазово зазнавав знищення протягом свого буття. З 17-го століття до 2008 року деяка частина замку перебувала в стані руїни, поки не була здійснена реновація архітектурним бюро Nieto Sobejano Arquitectos [3].





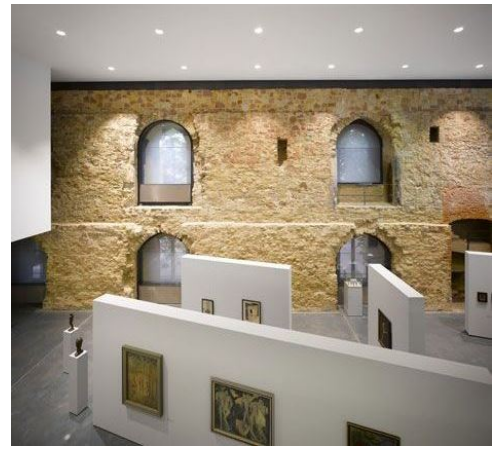


Рис. 1.24. Музей образотворчого мистецтва після реновації

Відновлення споруди базувалось на таких принципах: відновити та осучаснити замок, зберегти та не пошкодити стан будівлі. Вирішено було надбудувати скляний дах над напівзруйнованому каркасі будівлі, який надав попадання великої кількості природного освітлення. І це вийшло дуже природньо, так як промінчики сонця, які потрапляють у великий простір на експозицію надає якоїсь чарівності, магичності.

#### Реконструкція старої церкви в Роттердамі, Ruud Visser Architects



Рис. 1.25. Вигляд церкви після реставрації

Дерев'яна церква в Нідерландах, зведена в Роттердамі ще в 1930 році, розташована історична будівля в дуже мальовничому місці на березі річки De Rotte. Церква не функціонувала з 1960 року і була використана як місце для зберігання. Завдяки архітекторам з бюро Ruud Visser Architects святе місце після реконструкції стало затишним місцем для проживання сім'ї, яка придбала цю стару будівлю [40].



Рис. 1.26. Реконструкція інтер'єрів будівлі старої церкви

Архітектори доповнили будівлю сучасними деталями та переробили повністю дизайн інтер'єрів, за винятком склепінь, які поліпшили деревом, залишивши первинну та органічну будову.

Дім вийшов монохромний, з дерев'яними склепіннями, що підносяться до стелі; облаштований сучасними меблями та обладнанням; лаконічний, без надмірного оздоблення зовні.

Будинок-фортеця, Witherford Watson Mann architects, Англія, 2013



Рис. 1.27. Зовнішній вигляд фортеці після реконструкції

Замок Естлі (Astley Castle), який розташований в Nuneaton, в англійському графстві North Warwickshire (Північний Уоркшир), реконструйовано студією Witherford Watson Mann architects. Проект по відновленню та реставрації отримав престижну премію RIBA Stirling Prize в 2013 році. Ідея полягала в тому, щоб створити будинок відпочинку в середньовічній будівлі при цьому залишивши руїни такими ж виразними та величними [20].

Більша частина замку зберегла свій первинний вигляд, а новими доповненнями стали – цегляна кладка та масивне дерево, які цілком нагадують стародавні стіни та внутрішній антураж будівлі.

Сучасна кухня, простора їдальня і житлові кімнати розміщені на другому поверсі, а спальні та санвузли - на першому.



Рис. 1.28. Унікальні інтер'єри після реставрації

Оновлений та реставрований замок поєднав в собі ідеальний баланс між традиційним та сучасним. Будинок-фортеця пропонує своїм відвідувачам розкішний відпочинок і дарує дивовижні, неповторні емоції.

Книжковий магазин Waanders In de Broeren в будівлі старовинного собору,  
ВК. Architecten, Нідерланди, 2013



Рис. 1.29. Новий дизайн інтер'єрів готичного собору

Компанія ВК. Architecten з Утрехта розробила оригінальний проект книжкового магазину Waanders In de Broeren, який розмістився в соборі XV століття в Зволле, Нідерланди [7].

Концепція охопила три поверхи п'ятивікового готичного собору Broerenkerk. Архітектори повністю змінили дизайн інтер'єру, зберігши при цьому його архітектуру і багато характерних рис інтер'єру, такі як труби органу, вітражі і дивовижний декор.



Рис. 1.30. Сучасний вигляд внутрішнього простору

Для проекту Waanders In de Broeren архітектори мали додати 700 м<sup>2</sup> торгової площі до домініканського собору. Головним завданням було зберегти дух історичності при наявності нової прибудови. Дизайн повинен був бути спроектований гармонійним по відношенню до історичної будівлі навіть з новим доповненням у вигляді трьох додаткових поверхів в бічному крилі. Конструкція поверхів ніяким чином не з'єднується з собором, і в майбутньому її можна бути забрати за необхідності та без пошкодження для собору.

Матеріали, які були застосовані для оновлення – деревина трьох видів та біла штукатурка. Колір стелажів був підібраний до кольорової гами собору, книг та інших товарів.

Основною ідеєю дизайну була створена концепція, яка має: представити товар, залучити клієнтів на верхні поверхи (створено привабливі сходи), ознайомити з первісним дизайном собору та величною історією.

Реконструкція гаража в діловий центр, GBD Architects, Портленд



Рис. 1.31. Зовнішній вигляд гаража після реконструкції

На двоповерховій будівлі 1920 року звели ще один поверх зі скла та алюмінію. Оскільки архітектори зберегли старий фундамент, вони спростили конструкцію будівлі, замінивши стіни з бетону по периметру, а деякі елементи зробивши з дерева [36].

На першому поверсі розміщено магазини, парковка на 13 місць та офіс. Старі вікна замінені на сучасні. На другому поверсі розташовані офісні

приміщення. Навколо нового створеного поверху майстри звели дерев'яну терасу.

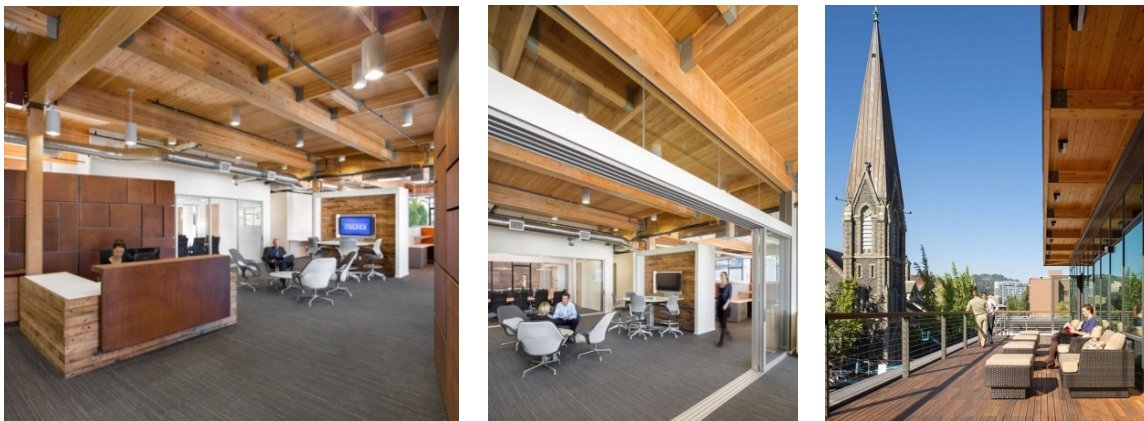


Рис. 1.32. Сучасний вигляд дизайну інтер'єрів та тераси

До реконструкції будівля використовувалась як гараж, скляне виробництво та інші підприємства. При переробці були встановлені гвинтові палі, якщо виникне сейсмічна активність. Також майстри врятували 3500 погонних метрів дерева коли зносили стіни та використали їх повторно.

На таблиці 3. (див. Додаток А) проілюстровані приклади закордонного досвіду формування громадських просторів в процесі реконструкції (ілюстрації показують вигляд до та після відновлення); на таблиці 4. (див. Додаток А) показана схема, яка показує нову функцію історичних будівель на прикладі вітчизняного досвіду.

#### 1.4. Класифікація типів використання історичних споруд під громадські простори

Усі наявні в Україні об'єкти історико-культурної спадщини перебувають під охороною держави. Діє спеціальний Закон України "Про охорону культурної спадщини" від 8.06.2000 р. № 1805- III, що регулює правові, організаційні, соціальні та економічні відносини у сфері охорони національної культурної спадщини з метою її збереження, використання об'єктів культурної спадщини в суспільному житті, захисту традиційного характеру середовища в інтересах нинішнього і прийдешніх поколінь.

В ст. 2 Закону подано таку офіційну класифікацію об'єктів національної культурної спадщини.

Типи:

- *споруди (витвори)* - твори архітектури та інженерного мистецтва разом із природними чи створеними людиною елементами, твори монументальної скульптури та монументального малярства, археологічні об'єкти, печери з наявними свідченнями життєдіяльності людини, будівлі або приміщення в них, що зберегли автентичні свідчення про визначні історичні події, життя та діяльність відомих осіб;

- *комплекси (ансамблі)* - топографічно визначені сукупності окремих або поєднаних між собою споруд різного призначення, що відзначаються своєю архітектурою та органічним зв'язком з ландшафтами;

- *визначні місця* - топографічно визначені зони або ландшафти, природні, природно-антропогенні витвори, що донесли до нашого часу цінність з антропологічного, археологічного, естетичного, етнографічного, історичного, мистецького, наукового чи художнього погляду.

Види:

- *археологічні об'єкти* - городища, кургани, залишки стародавніх поселень, стоянок, укріплень, військових таборів, виробництв, іригаційних споруд, шляхів; могильники, культові місця та споруди, мегаліти, наскельні зображення, ділянки історичного культурного шару, поля давніх битв, рештки життєдіяльності людини, що містяться під водою;

- *історичні об'єкти* - будинки, споруди, їхні комплекси (ансамблі), окремі поховання та некрополі, визначні місця, пов'язані з важливими історичними подіями, з життям та діяльністю відомих осіб, культурою та побутом народів;

- *об'єкти монументального мистецтва* - твори образотворчого мистецтва, як самостійні (окремі), так і ті, що пов'язані з архітектурними, археологічними чи іншими пам'ятками або з утворюваними ними комплексами (ансамблями);

- *об'єкти архітектури та містобудування* - історичні центри, вулиці, квартали, площі, архітектурні ансамблі, залишки давнього планування та

забудови, окремі архітектурні споруди, а також пов'язані з ними твори монументального, декоративного та образотворчого мистецтва;

- *об'єкти садово-паркового мистецтва* - поєднання паркового будівництва з природними або створеними людиною ландшафтами;

- *ландшафтні об'єкти* - природні території, які мають історичну цінність.

#### Висновки 1-го розділу

1. Будь-яке сучасне пристосування історичної споруди повинне враховувати, показувати та зберігати історико-культурні цінності для створення нового призначення пам'ятки архітектури.

2. Будь-який тип чи вид об'єкта історико-культурної спадщини може бути пристосований до нового функціонального призначення, яке не нашкодить первинній структурі пам'ятки.

3. Визначено принципи функціональної адаптації пам'яток архітектури:

- узгодження форм;
- збереження матеріальної структури;
- безпека;
- режим використання;
- відповідність функції та образу.

4. Визначено основні чинники, які визначають методи роботи в цінних інтер'єрах пам'яток:

- наявність збереженої планувальної структури пам'яток;
- характер естетичної організації (індивідуальний, типовий);
- наявність архівної інформації про особливості архітектурно-мистецького оздоблення інтер'єру;
- визначення методів роботи (консервація, реставрація, відновлення втрачених деталей, заміна конструктивних елементів тощо);
- ступінь збереженості;
- цінність.



5. Визначено методи адаптації пам'яток архітектури:
- консервація;
  - музеєфікація;
  - функціональна адаптація.

## Розділ 2. Нормативні вимоги до проектування

### 2.1. Нормативні документи щодо реставрації та пристосування пам'яток історико-культурної спадщини

При реставрації та пристосуванні історичної пам'ятки були застосовані такі нормативні документи:

ДСТУ-Н Б В.3.2-4:2016. Настанова щодо виконання ремонтно-реставраційних робіт на пам'ятниках архітектури та містобудування

Згідно даного документа застосовані наступні вимоги [22]:

- будівельні матеріали, які застосовані при реставрації сумісні з автентичними будівельними матеріалами пам'ятки;
- для пофарбування фасадів та інтер'єрів застосовані водні та неводні фарбувальні суміші;
- при розробленні проєкту враховано: рівень підлоги, товщину стін, матеріали опорядження стін;
- виконані деякі операції щодо реставрації поверхні цегляних мурувань: розчищення зовнішньої поверхні від забруднень, доповнення втрати у муруванні, ін'єктування тріщин, укріплення цегляної поверхні, шпаклювання втрачених елементів, реставрація розшивки мурувальних швів, біоцидна обробка, тонування ділянок вставленої цегли, захисна обробка поверхні.

ДБН А.2.2-14-2016 Склад та зміст науково-проектної документації на реставрацію пам'яток архітектури та містобудування

Згідно даного документа визначено, що пам'ятка автентична, так як збережені матеріально-технічна структура, форма та вигляд, роль в навколишньому середовищі [10].

Закон України Про охорону культурної спадщини від 08.06.2000 № 1805-III

Згідно даного закону історична споруда, яка використана для проектування – це пам'ятка (об'єкт культурної спадщини, який занесено до Державного реєстру нерухомих пам'яток України).

За типом об'єкта культурної спадщини – це споруда (будівля, що зберегла автентичні свідчення про визначні історичні події, життя та діяльність відомих людей).

За видом об'єкта культурної спадщини – це історичний (будинок, який пов'язаний з життям та діяльністю відомих осіб).

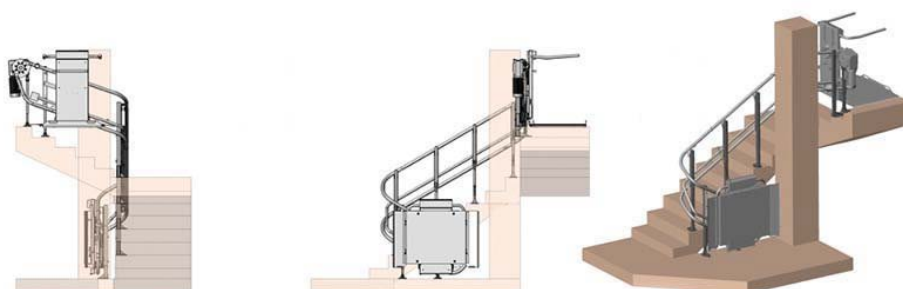
## 2.2. Нормативні документи щодо формування громадських закладів в умовах реконструкції

При формуванні громадських закладів в умовах реконструкції були застосовані такі нормативні документи:

ДБН В.2.2-9:2018 Будинки і споруди. Громадські будинки та споруди. Основні положення

При проектуванні були враховані такі особливості [15]:

- основні входи до спроектованої споруди мають зручні підходи та ергономічні розміри, які задовільняють всіх категорій відвідувачів;
- для маломобільних груп населення передбачений пандус, що забезпечить можливість підйому;
- зона та місце надання послуг, що відвідуються маломобільними відвідувачами, розташовані на першому поверсі;
- для пересування на різні поверхи для маломобільних груп, передбачений підйомник, який має такі габарити: глибина – 1,4 м; ширина – 1,1 м; ширина дверного прорізу - 0,9 м;
- висота приміщень складає не менше 3 м;
- висота підвального поверху складає не менше 2,7 м;
- похилий підйомник у вигляді платформи, що розміщується на сходах, має розміри: ширина не менше 0,9 м, глибина не менше 1,2 м.



## Рис. 2.1. Похилий підйомник для маломобільних груп

### ДБН Б.2.2-5:2011 Благоустрій територій

При благоустрою території були використані такі види покриття [11]:

- тверді (монолітні або збірні, що виконуються з цементобетону, асфальтобетону, природного або штучного каменю);
- газонні (такі, що виконуються за спеціальними технологіями підготовки та посадки трав'яного покриву);

Тверді покриття мають шорстку поверхню з коефіцієнтом зчеплення в сухому стані не менше ніж 0,6, в мокрому стані не менше ніж 0,4.

ДБН В.1.2-9-2008 Основні вимоги до будівель і споруд. Безпека експлуатації

Згідно даного документа застосовані наступні вимоги [13]:

- зроблено належне проектування будівельного об'єкта та виконання будівельних робіт;
- будівельні вироби, які використані для відповідних елементів будівельних об'єктів (підлоги, дороги, тротуари) мають обмеження щодо слизькості;
- передбачені засоби обслуговування, які обмежують, зупиняють вибухи.

ДБН В.1.1-7:2016 Пожежна безпека об'єктів будівництва

Згідно даного документа застосовані наступні вимоги [12]:

- створено умови для своєчасної та безперешкодної евакуації людей у разі виникнення пожежі;
- передбачено захист на шляхах евакуації від дії небезпечних чинників пожежі;
- у разі пожежі передбачено, що евакуація людей буде проводитися через евакуаційні виходи та сходи;
- двері на шляхах евакуації відчиняються в напрямку виходу людей.

ДБН В.2.2-40:2018 Інклюзивність будівель і споруд. Основні положення

Згідно даного документа були враховані наступні пункти [14]:

- ширина шляху руху в коридорах та приміщеннях є не меншою: при русі крісла-коляски в одному напрямку – 1,5 м, при зустрічному русі – 1,8 м
- ширина проходу в приміщенні з меблевим облаштуванням та обладнанням складає не менше 1,2 м;
- підходи до меблів та обладнання не менше 0,9 м;
- діаметр зони для самостійного розвороту на 90-180° для людей з обмеженими можливостями складає не менше 1,5 м.

### 2.3. Вимоги до будівельних та опоряджувальних матеріалів

Опоряджувальні роботи в будівництві – це сукупість технологічних процесів, які здійснюються для того щоб надати поверхням конструкцій споруд та будинків захисних і декоративних ознак [30].

В сучасному будівництві є дві групи опоряджувальних робіт: опоряджувальні та опоряджувально-монтажні [30].

Опоряджувальні роботи представляють собою захисні та декоративні покриття на поверхнях конструкції та обладнання будинків, споруд: штукатурні, склярські, облицювальні, які потребують застосування різних розчинів та фарб тощо, та облаштування зовнішніх покриттів підлоги [30].

До опоряджувально-монтажних робіт відносяться: улаштування меблів; облицювання стін, перегородок, стелі [30].

Опоряджувальні покриття мають відповідати певним вимогам [30]:

- бути стійкими;
- бути нетоксичними;
- не залишати відбитки на об'єктах;
- зберігати відповідний вигляд.

Проектування опоряджувальних покриттів потрібно виконувати зважаючи на функціональне наповнення об'єкта, умов експлуатації, вимог

щодо вибору опоряджувальних покриттів, що стосуються приміщень та об'єктів спеціального призначення [30].

Опоряджувальні матеріали в більшості використовуються для декору інтер'єрів. Перш за все, ці матеріали передбачені для покращення експлуатації поверхонь об'єктів та конструктивних елементів, і для захисту від навколишніх дій.

Опоряджувальні матеріали є природні та штучні, є для внутрішнього та зовнішнього застосування, є такі що використовуються в двох варіантах. При виборі матеріалів потрібно розуміти їх фізичні властивості, походження, та доцільність їх застосування.

До природних опоряджувальних матеріалів для облицювання підлоги та стін відноситься – натуральний камінь, так як він є довговічним, міцним та з текстурним малюнком. В більшості варіантів застосовують: мармур, онікси, травертин, використовуючи характеристики цих матеріалів та надання просторам особливий вигляд.

До штучних опоряджувальних матеріалів відносяться керамічні матеріали. Цими матеріалами є: керамічна плитка, керамограніт, мозаїка, саме ці матеріали володіють високими експлуатаційними якостями та архітектурно-декоративними властивостями.

До природних та штучних матеріалів з деревини можна віднести: паркетну дошку, паркет з масиву дерева, ламінат, шпонований мдф. Опоряджувальні матеріали з дерева мають привабливий вигляд та досить високі експлуатаційні характеристики. У більшості випадків застосовують лише дуб, горіх, бук, паліандр, ясен. Для недорогих меблів або для оздоблення стін можуть бути використані інші породи: сосна, липа, вільха.

До оздоблювальних матеріалів для покриття стін відносяться: шпалери та фарба різного типу. Дані матеріали мають невисоку ціну та малі по трудомісткості витрати на проведення опоряджувальних робіт, створюють ефективно захисні та декоративні якості поверхням.

До окремої групи оздоблювальних матеріалів відносяться декоративні матеріали: скло, метал, декоративні штукатурки, наливні підлоги, натяжні стелі та інші. Такі матеріали володіють високими якістьми при експлуатації, також вони стійкі до зовнішніх факторів впливу. Декоративні матеріали використовуються для виділення зон та певного незвичного простору.

#### Висновки 2-го розділу

1. При проектуванні громадських просторів в пам'ятці історико-культурної спадщини потрібно враховувати відповідні нормативні документи та їх вимоги.

2. При застосуванні відповідних норм кожний з спроектованих просторів буде зручний та ергономічний у використанні; професійний та комфортний для будь-якої роботи.

3. Громадські простори мають бути облаштовані за принципами універсального дизайну, який враховуватиме потреби кожної людини, у тому числі, маломобільних груп населення.

4. Застосування будівельних та опоряджувальних матеріалів є невід'ємною частиною при проектуванні дизайну будь-якого приміщення. Саме матеріали надають стиль та форму об'єктів, які розміщені в одному просторі та створюють зручний простір для користування.

5. Меблі та обладнання (електротехнічне, світлотехнічне, лазерне тощо), а також матеріали, що застосовуються для опорядження приміщень, повинні мати позитивний висновок санітарно-епідеміологічної служби відповідно до вимог чинного законодавства.

### Розділ 3. Особливості дизайну інтер'єру громадських закладів в умовах реконструкції

Реконструкція будівель – це особливий вид будівельних робіт. В більшості випадків реконструкція виникає у випадку зміни призначення будівлі. В такому випадку можлива зміна конфігурації будівлі: нові надбудови або прибудови, збільшення таким чином площі. Іншою причиною реконструкції може бути аварійний стан будівлі. І тоді реконструкція просто необхідна, так як експлуатація таких об'єктів, які занепадають, та зокрема їх відновлення виявляється значно тривалішою процедурою, аніж реконструкція [41].

В результаті процесу конструктивна частина будівлі може зазнати певних змін: збільшення площі, функціональне призначення та ін. Всі процеси пов'язані з реконструкцією – від проектування до будівельних робіт вимагають та потребують спеціальних професійних знань та достатнього досвіду [41].

Якщо реконструкція проведена з недотриманням вимог та норм, наслідки можуть бути невітнішими та навіть фатальними [41]:

- тріщини на фасаді;
- зруйновані перекриття;
- знищений фундамент.

Саме недотримання будівельних технологій та нормативів може призвести до несправної ситуації. Існує ряд важливих робіт, які мають здійснити спеціалісти перед самою реставрацією [41]:

- оцінити ґрунт, на якому розташована будівля;
- оцінити якість перекриття;
- оцінити, яку роль займає дана будівля в архітектурі цілого міста.

Будь-який простір чи об'єкт, будь-якого стану чи віку має право на нове життя та функціональне призначення.

#### 3.1. Просторово-планувальна структура



Основним елементом архітектурної композиції будівлі являється об'ємно-просторова структура, яка включає в себе поєднання внутрішнього та зовнішнього просторів [28].

Об'ємно-просторова структура будівлі – це складний процес, який потребує великих професійних навичок та майстерності. Ця структура та зовнішній простір мають відповідати:

- функціональному призначенню;
- архітектурно-художнім та містобудівним вимогам;
- кліматичним особливостям прилеглої ділянки.

В основі планувального рішення будівлі має бути покладена реалізація функціонального процесу.

Приміщення в будівлі за призначенням підрозділяють на наступні групи:

- головні приміщення, призначені для основних функцій будівлі (наприклад, житлові кімнати в житлових будинках, навчальні приміщення і школах, зали для глядачів в театрах і т. д.);
- підсобні приміщення, призначені для допоміжних функцій (кухні, санітарні вузли, передні, вхідні вузли, що складаються з тамбура, вестибюля і гардероба, і ін.);
- комунікаційні приміщення; вертикальні (сходи, ліфти) і горизонтальні (коридори, галереї, всілякі проходи).

Порядок розміщення приміщень встановлюють з урахуванням послідовності функціональних процесів, що протікають в будівлі і обумовлюють ту чи іншу схему пересування в ньому людей. Зв'язок між приміщеннями має забезпечувати найкоротші шляхи сполучення усередині будівлі та надавати змогу легко пересуватись.

Простір інтер'єру має поділ на плани, показано на таблиці 5. (див. Додаток А):

- передній (деталі інтер'єру);
- проміжний (фрагменти інтер'єру);

- задній (загальна форма інтер'єру).

Просторові плани завжди реальні, та їх відносна глибина визначається відстанями певного простору від декількох метрів до сотень метрів. Зорова картина кожного з планів інтер'єру наповнена предметною змістовністю та насиченістю.

Існують принципи, за якими визначається просторово-планувальна структура громадських приміщень при реставрації:

- збереження існуючого планування;
- нове планування;
- додавання нових елементів.

До першого принципу можна віднести – Новий музей в Берліні. Музей, повністю повторюючи первісний вигляд в плані, складається з двох симетричних частин: збереженої та відновленої під час реставрації, та втраченої і відновленої зі збереженням висоти, поярусних членувань, кольору стін, ритму вікон [38].

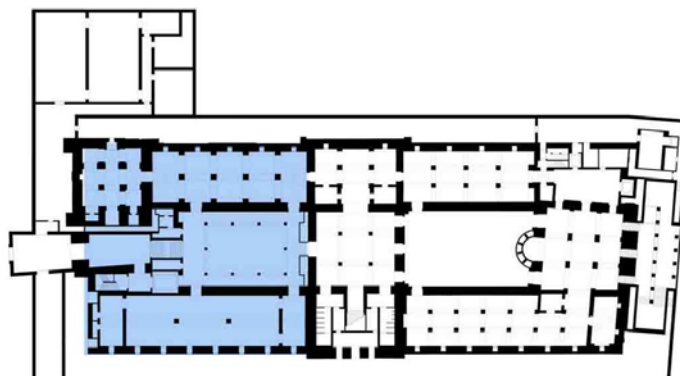


Рис. 3.1. Сучасний вигляд Нового музею, план. Блакитним кольором позначено відбудовану частину

До другого принципу можна віднести – Музей Орсе, який є другим найпопулярнішим музеєм Парижу, відкритим у будівлі колишнього вокзалу. Архітектура вокзалу збудована за проектом Віктора Лалу у 1900 році. Інтер'єри вокзалу прикрашали барельєфи, розписи та ліпнина, які ні яким чином не асоціювалися з індустріальним призначенням споруди. Втім, з часом будівля перестала працювати та задовольняти технічним вимогам. Вокзал було закрито в 1939 році [34].

Після реставрації, музей було відкрито наприкінці 1986 року. Експозиція музею розмістилась під скляним куполом у трьох штучно створених рівнях. Збережено початкові конструктиви та декор: колони, балки, ліпнину. Кожний з рівнів представляє роботи певної школи. На верхньому ярусі розмістилось кафе Самрана.

Створені рівні та в цілому нове планування вписуються в загальну композицію, геометрію будівлі та створюють новий мистецький простір.

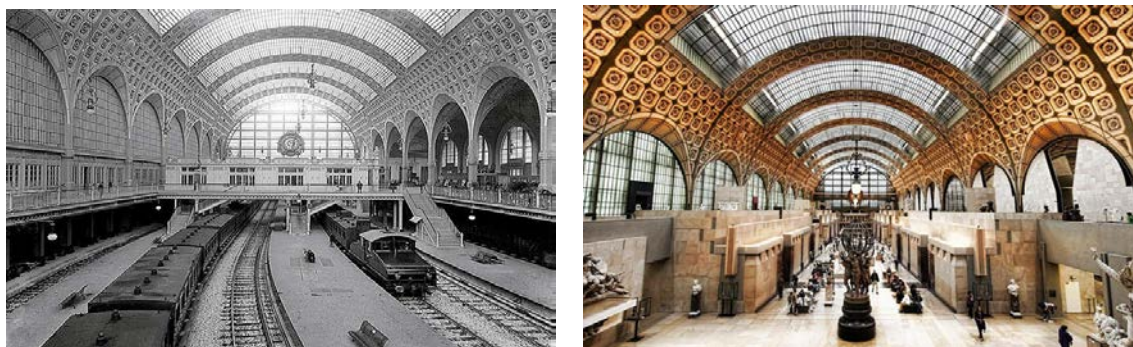


Рис. 3.2. Реконструкція вокзалу в музей мистецтв

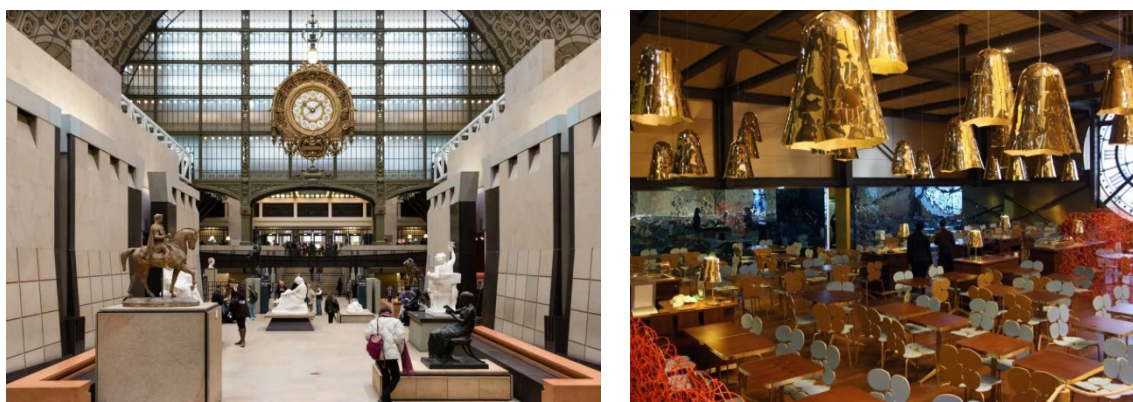


Рис. 3.3. Інтер'єри музею

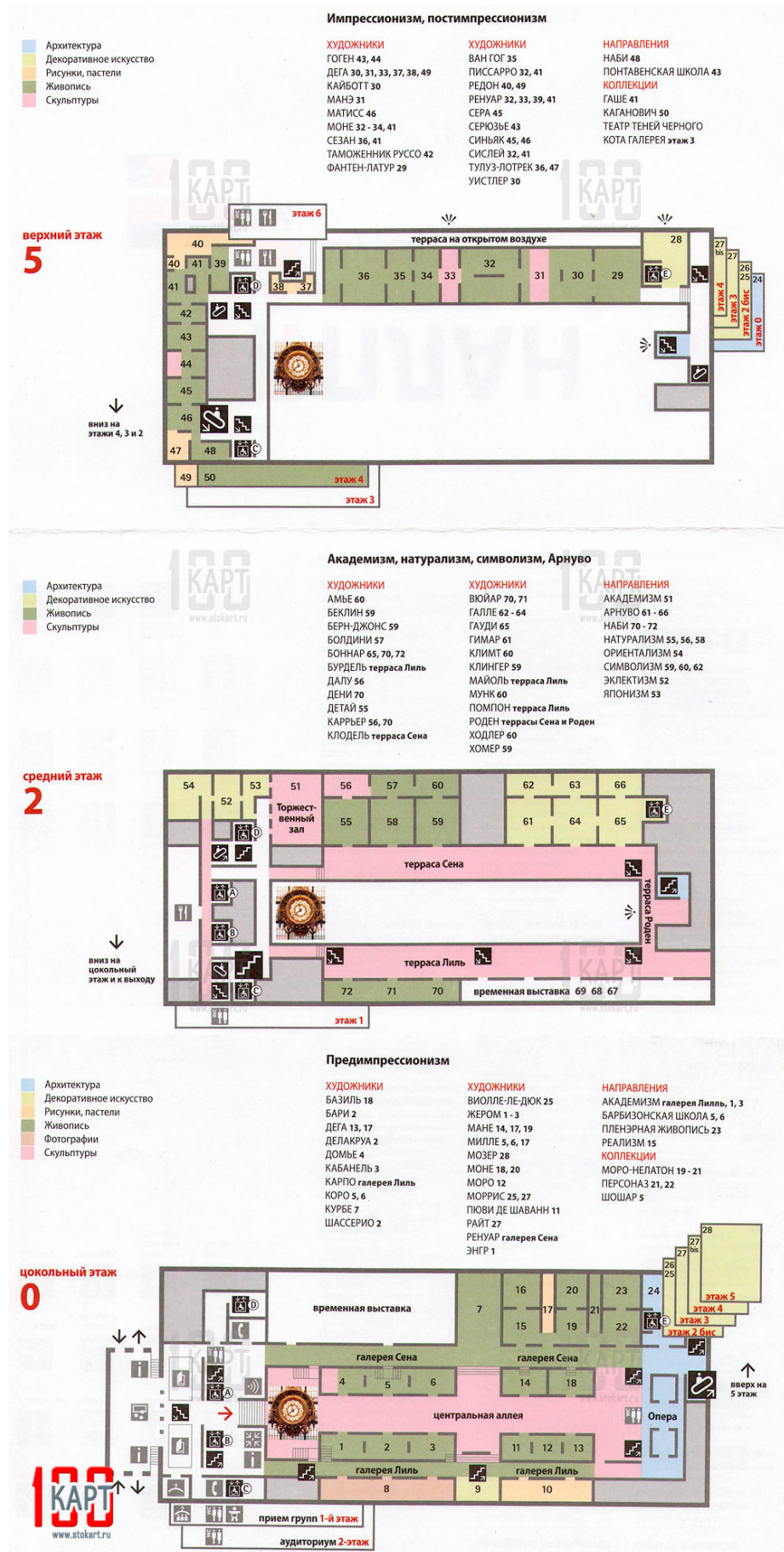


Рис. 3.4. Схема музея Орсе

До третього принципу можна віднести - Кайша Форум у Мадриді. Сміливим, безкомпромісним, суперрадикальним, але, поза сумнівом, унікальним прикладом залишається реновація (а, можливо, скоріше реконструкція; термін ревіталізація тут вже недоречний) споруди електростанції, збудованої 1900 р. за проектом І.Карраско і Енсіна – одного з небагатьох збережених у Мадриді взірців старої індустріальної архітектури. Швейцарські архітектори Жак Герцог і П'єр де Мерон перетворили споруду на супермодерний Центр сучасного мистецтва, відкритого 2008 р. королем Іспанії Хуаном Карлосом [2].

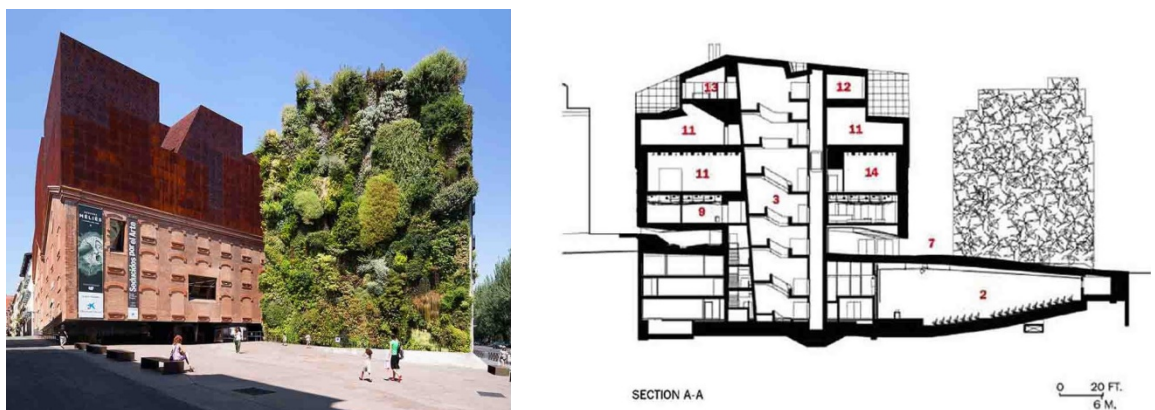


Рис. 3.5. Кайша Форум. Загальний вигляд та переріз

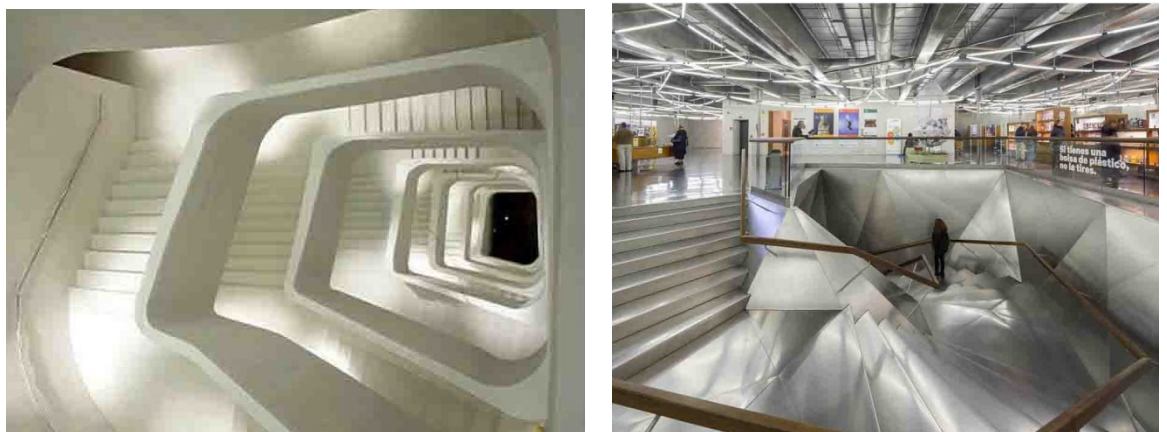


Рис. 3.6. Сходи та виставковий зал

При повністю збережених і відреставрованих фасадах споруди сучасна надбудова над нею, покрита перфорованими залізом із іржею та «ветикальний сад» з 15000 рослин на глухій площині фасаду сусіднього будинку створили неповторний об'єкт, що вповні відповідає його модерному призначенню.

Складна інженерна частина проекту, що передбачала виїмку з-під споруди частини автентичного фундаменту, переслідувала мету створення ілюзії будинку, що «завис» над землею. Інтер'єри будівлі було вирішено в стилі «хай-тек». В цій унікальній роботі ефект значною мірою досягається за рахунок фактури матеріалів і оздоблення поверхонь. За відсутності перфекційної якості, включно з живим вертикальним садом, який систематично оновлюється, вся ідея могла бути зведена нанівець. Роботу було відзначено Пріцкерівською премією, журі якої назвало авторів «найвіртуознішими архітекторами сучасної історії» [1].

### 3.2. Функціональна структура

Проектування громадського простору має певні особливості та потребує серйозного підходу. Крім створення комфортної атмосфери для робітників та відвідувачів, потрібно підкреслити функціональне призначення інтер'єрів та представити його у вигляді фірмового стилю.

Типологія громадського середовища включає різні за характером комплекси – адміністративні будинки, музеї, торговельні центри тощо. Типологія може залежати від позицій просторової організації (будинки, споруди, відкриті простори); від функції: обслуговування (магазини, громадське харчування), видовища (кіно, театри), будинки творчості, науки, а також транспортні споруди (аеропорти, вокзали тощо) [35].

Всі ці об'єкти мають одну ціль – створити простір, який буде слугувати місцем для всіх форм спілкування та роботи різних груп населення. Тому дане середовище має забезпечувати відповідні функції.

В процесі розробки проекту інтер'єру громадських будівель приміщення мають бути спроектовані з врахуванням особливостей експлуатації, безпеки і технологічної функціональності приміщень.

При створенні дизайну функціональних та гармонійних інтер'єрів потрібно слідувати основам проектування: приміщення з комфортним плануванням, композиційним рішенням, стилем, кольоровою палітрою. Функціональне планування має бути зручним для людини, яка знаходиться в

будь-якому приміщенні – це відноситься до висоти стелі та площі зон, розмірів проходів та отворів дверей, рівнів розташування меблів та місць розташування устаткування. Ергономічні вимоги варто завжди враховувати при розробці та організації просторової композиції та планувального рішення інтер'єрів.

Існують принципи, за якими визначається функціональна структура громадських приміщень при реставрації:

- збереження первісної функції;
- введення частково нових функцій;
- введення нових функцій.

До першого принципу можна віднести – Новий музей в Берліні, який є прикладом будівлі без зміни первісної функції. Музей історії, збудований у 1843-1855 роках за проектом архітектора Фрідріха Августа Штюлера на Берлінському музейному острові, був зруйнований під час Другої світової війни. Архітектурне бюро Девіда Чіпперфілда розпочало відновлення будівлі в 1997 році [3].

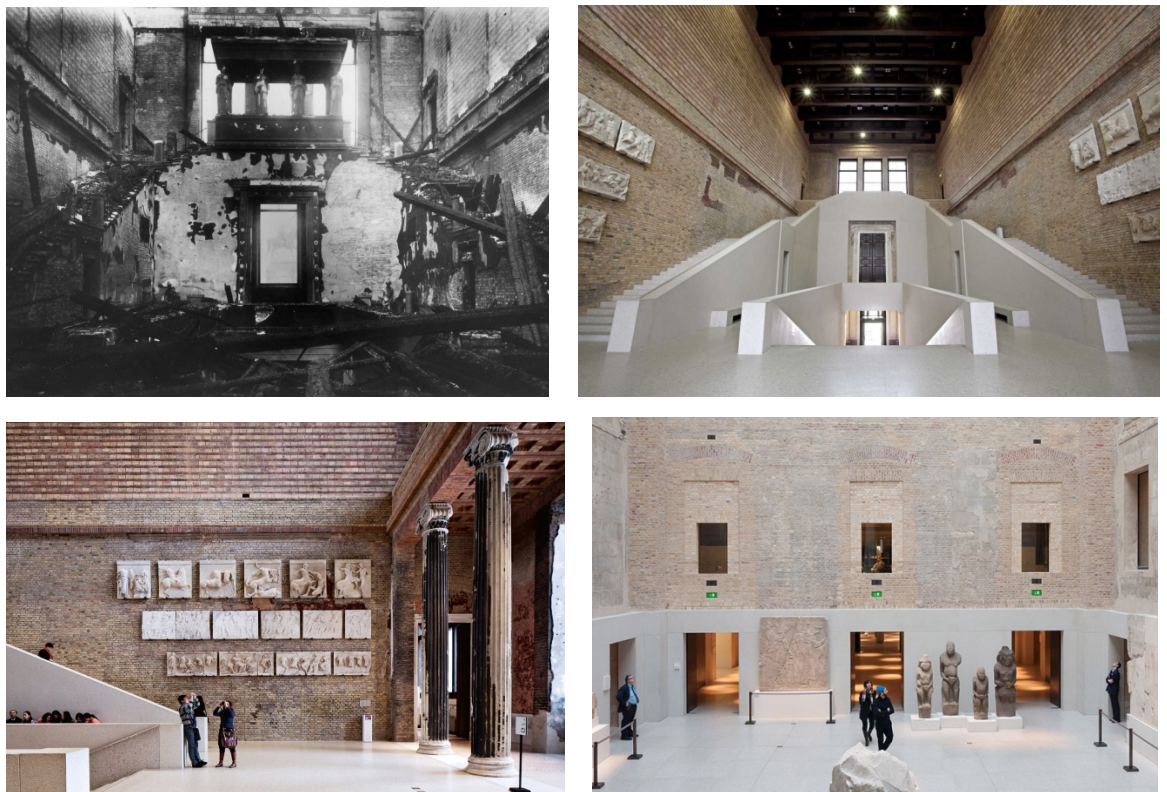


Рис. 3.7. Сучасний вигляд Нового музею

Фасад та інтер'єр зазнали мінімальних змін, так як було збережено первісний обрис, об'єм та структуру. Втрачені елементи споруди відновлені у відповідності з автентичними формами.

До другого принципу можна віднести – Національний морський музей Амстердама знаходиться в будівлі колишнього морського складу, збудованого в 17 столітті. Бюро Dok Architecten реставрували та модернізували будівлю до сучасних вимог організації музейних та експозиційних просторів [3].

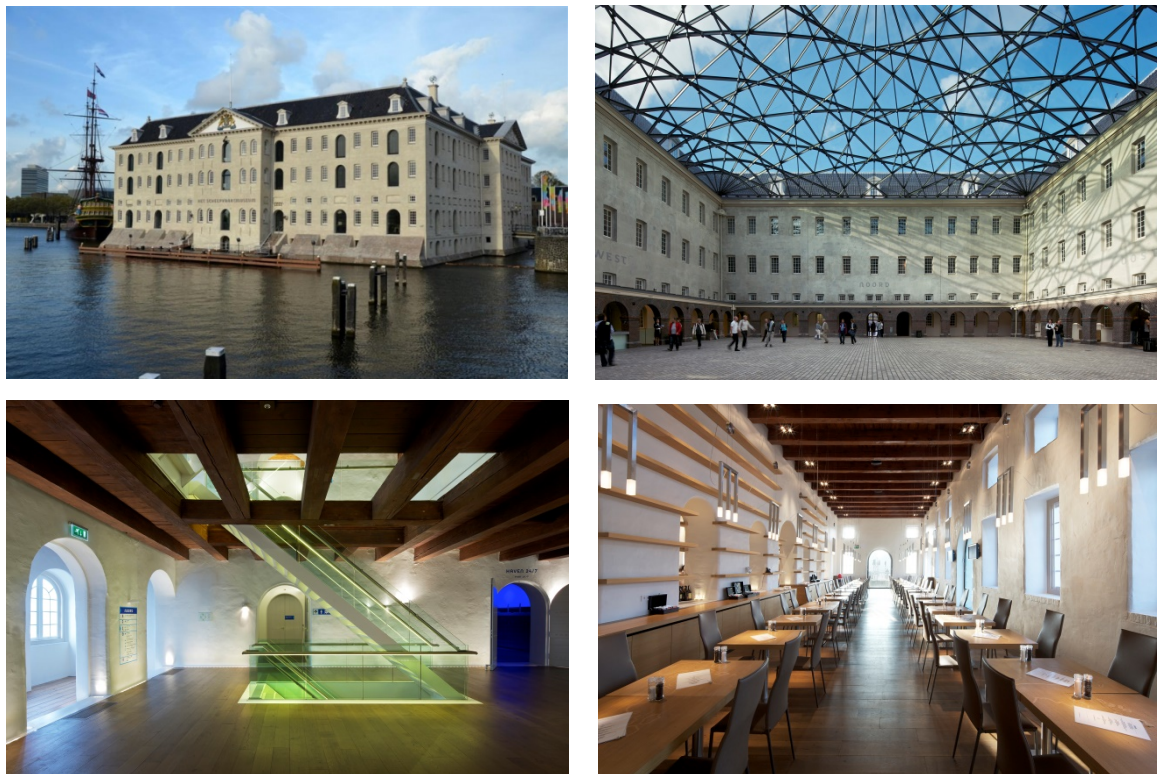


Рис. 3.8. Зовнішній та внутрішній вигляд Морського музею в Амстердамі

На фасадах проведена реставрація, внутрішній двір перекрито просторовою конструкцією, яка дає змогу проводити різноманітні заходи протягом року.

В інтер'єрах збережено автентичні форми та матеріали, лише з'явилися функціональні доповнення – меблі, сходи, підлоги та технологічне обладнання.



До третього принципу можна віднести – Зал для скелелазіння Allez UP, який знаходиться в Монреалі. Архітектори - Smith Vigeant Architects. Перетворення занедбаних бункерів в тренажерний зал для скелелазіння створило казковий простір для нелегких забав [43].



Рис. 3.9. Екстер'єр та інтер'єр залу для скелелазіння Allez UP

Стіни для скелелазіння нагадують цукрові скелі, нагадуючи відвідувачам про первісну функцію будівлі. Білосніжні скеледроми пропонують безліч різноманітних маршрутів як для початківців, так і для досвідчених альпіністів. Різнокольорові зачепи, які розсіпані по білосніжних стінах, надають динамічності всьому внутрішньому простору.

### 3.3. Стилiстичнi засади

Дизайн громадських приміщень істотно відрізняється від виробничих, офісних, житлових приміщень.

По-перше, потрібно правильно розпланувати простір враховуючи напрямок діяльності та відповідно до ергономічних, санітарних, протипожежних норм проектувати [18].

Однак крім цих обов'язкових норм, для кожного типу громадського приміщення існує цілий ряд чинників, що дозволяють вибрати найбільш ефективні варіанти зонування, що відповідають вимогам замовника та призначенням приміщення.

По-друге, стиль, в якому буде виконаний інтер'єр громадських приміщень, повинен бути в певній мірі універсальний, тобто бути до вподоби великій кількості відвідувачам. Саме тому при стилістичному виборі варто звернути увагу на широкий спектр параметрів - таких, як призначення приміщення, архітектурні особливості, навколишнє середовище, хто буде працювати в даному приміщенні, а також цілий ряд інших важливих чинників.

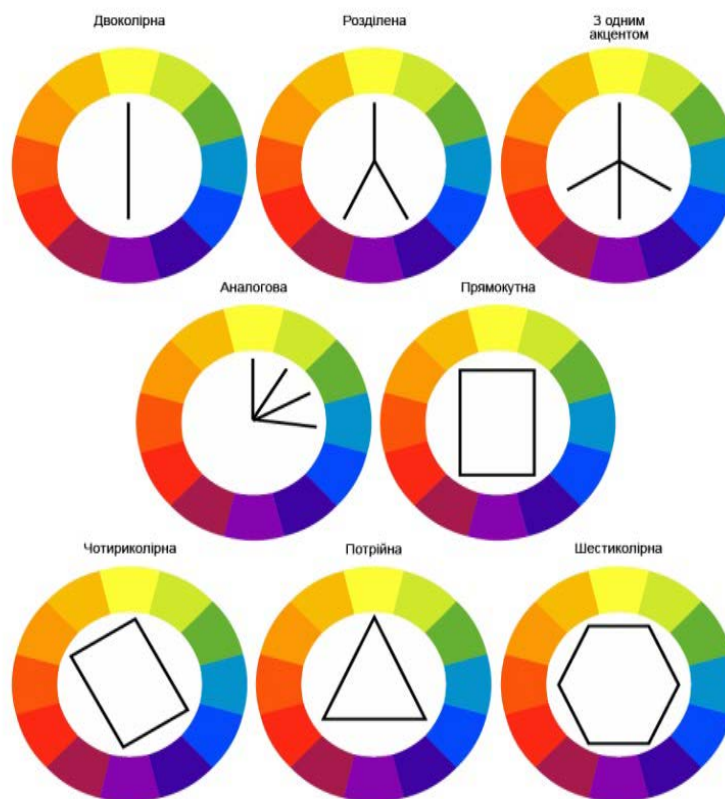
Для того щоб дизайн інтер'єру виглядав гармонійно та цілісно кожен з об'єктів дизайну приміщення має відповідати одному стилю. Стилiстичні ознаки, які є в формоутворенні, обробці поверхонь, матеріалах, кольоровій гамі дозволяє інтер'єр зробити упорядкованим та стилістично завершеним.

Одну з головних ролей в загальному стилі приміщення відіграє колір. Саме він створює та пов'язує меблі та декорування в цілісне стилістичне рішення. До того ж, він впливає на емоційний та психологічний стан людини.

Кольорова палітра може дарувати певні емоції та почуття: заряд бадьорості, підвищення працездатності, налаштування на спокійне проведення часу.

Колір впливає не лише на психологічне сприйняття, а і на просторове відчуття, візуально зменшуючи та збільшуючи приміщення, робити його світлішим або темнішим, нижчим або вищим.

Існує кілька основних схем гармонійного поєднання кольорів в інтер'єрі:



### 3.4. Впровадження нових технологій

В нашому світі завдяки сучасним технологіям в дизайні інтер'єру можна створювати креативні та нестандартні інтер'єри, які відрізняються рівнем комфорту, про який кілька років тому ми не могли й подумати. Спеціалісту в даній сфері необхідно постійно стежити за новими технологіями та унікальними інноваціями [44].

До нових технологій можуть відноситись: матеріали, електронні системи, конструкції, інсталяції та інші. Для прикладу будуть наведені різні види інновацій та технологій.

#### Розумне скло

Технологія «розумного скла» дозволяє «одним кліком» перемикає режим скла з матового в прозоре. Даний матеріал є якісним та міцним, має унікальні властивості: прозорість, різноманітність кольорів, світлопропускну здатність [44].

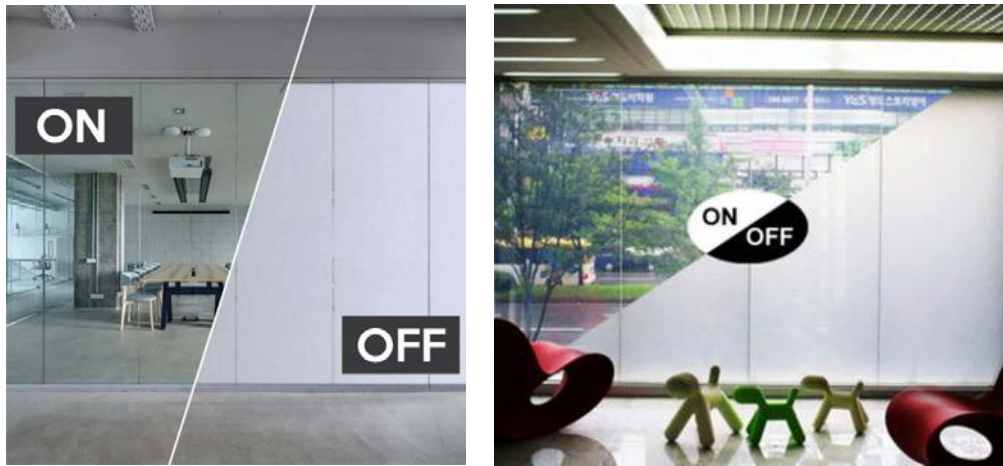


Рис. 3.10. Увімкнений та вимкнений режим розумного скла

Скло використовують як в зовнішніх, так і внутрішніх конструкціях. Сучасні технології дозволяють нам сьогодні формувати простір не стінами, а використовувати максимум скла і світла, при цьому даючи можливість усамітнитися всього одним кліком.

#### Вуглецеве волокно

Матеріал являється легким, міцним, максимально жорстким, який чудово переносить коливання температури [44].

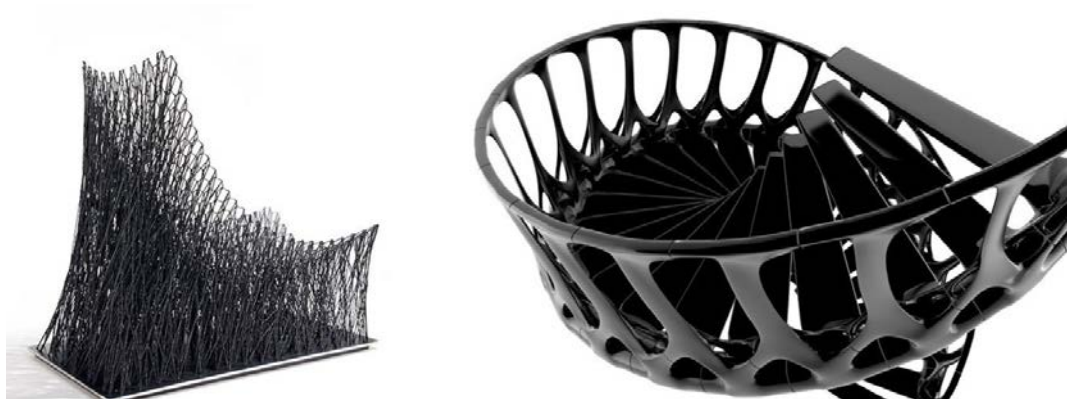


Рис. 3.11. Виготовлені об'єкти з вуглецевого волокна

Дизайнери взяли на озброєння матеріал, який активно застосовувався у виробництві транспорту і авіапромисловості та почали створювати сучасні об'єкти дизайну [44].

#### Акрилове скло

Матеріал є екологічно чистим та не виділяє токсичні речовини, і це означає, що він безпечний у використанні. Крім цього, скло відрізняється високими теплоізоляційними властивостями, за рахунок чого виготовлені

об'єкти приємні на дотик та теплі. Варто відзначити також, що опірність удару в п'ять разів вище в порівнянні зі звичайним склом, а вага при цьому в два рази менша [4].

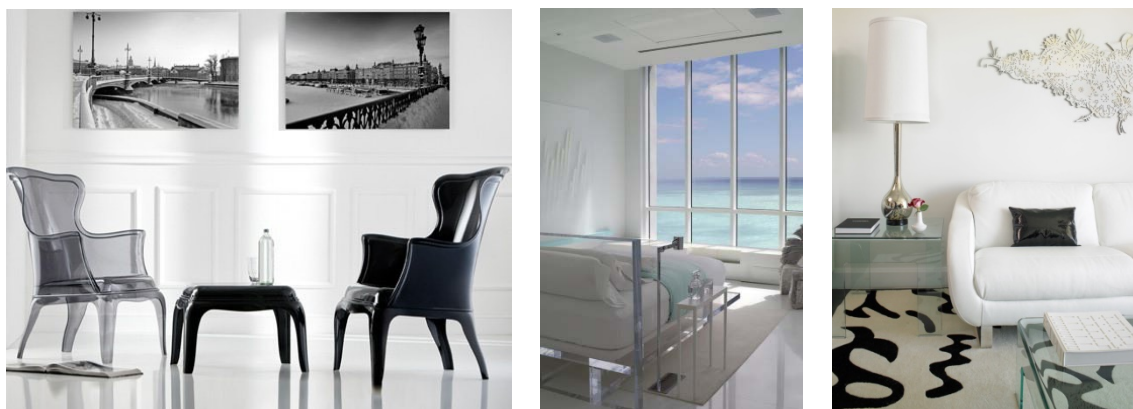


Рис. 3.12. Приклади використання акрилового скла в дизайні інтер'єру  
Laokoop

Laokoop - полотно з рухомих невеликих пластин, виготовлених з пробки або пластмаси. Залежно від щільності і конфігурації всіх елементів його можна по-різному згинати і регулювати ступінь прозорості [45].



Рис. 3.13. Світильники виготовлені з інноваційного матеріалу

З полотна можна створити незвичну поверхню, яка буде нагадувати зміїну шкіру, морську гладінь та інші ефекти.

Інноваційна реактивна фарба від Shi Yuan - зникаючий календар і квітучі на очах шпалери

Шпалери – одна з складових будь-якого інтер'єру, яка увійшла і міцно зайняла досить важливе місце в обробці дизайну приміщень. Винахід Ши Юаня, китайського художника і дизайнера, не залишить байдужими любителів «родзинок» [24].

Reactive Rain, або «реактивна фарба», як назвав своє відкриття майстер, дозволяє поглянути на звичні речі в новому кольорі. Шпалери, створені за технологією Юаня, змінюють колір під дією температури, що впливає на них.



Рис. 3.14. Інноваційна реактивна фарба від Ши Юаня

Ідею новаторською, можливо, і не назвеш. Тому що в сувенірній продукції давно використовується дана технологія – термонаклейки, чашки, які змінюють колір в залежності від температури напою. Але застосування цієї температурної технології в дизайні інтер'єру на великих площинах почав реалізовувати Ши Юань.



Рис. 3.15. Шпалери та календар, які змінюються під впливом температури

Колір та малюнок шпалер може змінюватись під впливом температури, яка впливає на шпалери. Рослинний малюнок, який розроблений художником

при нагріванні до певної температури змінюється: між листям з'являються бутони квітів та потім квіти розпускаються. Несподівано, креативно та свіжо.

Одним з останніх досягнень дизайнера Ши Юаня став настінний календар, число на якому не тільки змінює колір протягом дня від яскраво-червоного до непомітного сірого, але і зникає з наближенням ночі зовсім, поступаючись місцем новому дню, а значить і новому числу.

Ідея застосування «реактивної фарби» представлена і в інших роботах митця – картинах, гобеленах. Картина, на якій з'являється елементи, яких не було раніше, або гобелен, який змінює свій колір, коли на нього потрапляють сонячні промені, безсумнівно, прикрасить на надасть ексклюзивності будь-якому інтер'єру.

#### Українська ручна вишивка на виробах з каменю з використанням DuPont Corian від Yaroslav Galant innovative design

Технологія «Українська ручна вишивка на виробах з каменю» належить дизайнеру Ярославу Галант. Він представив у Мілані на виставці стіл і лаву, в яких поєднано давня традиція та сучасна технологія [46].

На перший погляд здається, що це звичайний ансамбль звичайних меблів, які накриті вишитими рушниками, але насправді – це незвичайні предмети інтер'єру. Складність полягає в тому, що вишивка здійснювалась на твердій основі, на коріані.



Рис. 3.16. Українська ручна вишивка на столі та лавці з каменю

Штучний камінь коріан був створений американським концерном DuPont. Він є дуже міцним, тому що в ньому немає пор. При нагріванні він

прекрасно гнеться, що дає змогу зробити меблі гнучими з плавними формами.

Для вишивки в кам'яному пласті було зроблено 66484 отвори (48308 в столі і 18176 в лаві) і через них вручну було вплетено 45 тисяч метрів дуже міцних кольорових ниток (33 тисячі для столу і 12 тисяч для лави).

В результаті вийшли неперевершені об'єкти в яких прослідковуються національні мотиви в сучасній інтерпретації.

#### Висновки 3-го розділу

1. У процесі створення просторово-планувальної структури внутрішнього простору будівлі утворюється головне ядро, що складається з одного або декількох основних приміщень, які відображають функціональне призначення, та допоміжні осі, які направляють рух до головного ядра.

Визначено принципи просторово-планувальної структури громадських приміщень при реставрації:

- збереження існуючого планування;
  - нове планування;
- додавання нових елементів.

2. Щодо просторово-планувального вирішення, то громадські простори варто прив'язувати до історичної будівлі так, щоб вони не порушували цілісного сприйняття певного історичного образу. Це може вирішуватися різними способами – від введення простору до об'єму будівлі і до механічного перенесення образу пам'ятки на громадські простори.

3. Функціональна структура внутрішнього простору має бути створена з врахуванням особливостей експлуатації, безпеки і технологічного призначення приміщень.

Визначено принципи функціональної структури громадських приміщень при реставрації:

- збереження первісної функції;
- введення частково нових функцій;
- введення нових функцій.



4. Зонування будівлі для розміщення окремих груп приміщень повинно проводитись на основі єдиної спільної ідеї функціональної організації будівлі і архітектурного прийому композиції. Використання принципу функціонального зонування у плануванні історичних будівель вносить функціональну і архітектурну зрозумілість у структуру плану і конструктивну схему кожної зони.

5. Стилiстика громадських закладів – це візитна картка будь-якого підприємства. Дизайн інтер'єрів має відповідати діяльності та спрямуванню фірми. В приміщеннях має прослідковуватися фірмовий стиль, який відрізняє їх від інших.

6. Застосування новітніх технологій та інновацій є невід'ємною частиною сучасного світу, в тому числі дизайну. Завдяки впровадженню чогось нового, дизайн інтер'єру стає зручнішим, вражаючим та новітнім.

7. Громадські простори в історичних будівлях можуть мати ті чи інші характерні ознаки залежно від того, знаходяться вони в місті, селі чи поза межами населеного пункту.

#### Розділ 4. Пристосування пам'ятки історії – будинку авіаконструктора І. Сікорського – під культурно-музейний комплекс

У центрі Києва – на Ярославовому Валі знаходиться пам'ятка історії колишньої садиби сім'ї Сікорських (Ярославів Вал 15-Б). Побудована вона була Іваном Сікорським – лікарем-психіатром, батьком знаменитого авіаконструктора Ігоря Сікорського. Іван Олексійович створив в будівлі лікарню та приймав хворих, а його син в 20 років створив свій перший у світі вертоліт. Після 1917 року він емігрував до Сполучених Штатів, де ще на протязі півстоліття продовжував свою діяльність [8].

З 1972 року в цьому будинку жив Віктор Глушков – видатний вчений-математик, який працював в галузі кібернетики та обчислювальної техніки. З кінця 70-х років минулого століття і до 2000 року пам'ятник історії був у володінні військових. Спочатку тут був готель «Червона Зірка», після землетрусу будинок був визнаний непридатним для житла та покинутий.

У 2000 році українським Міністерством оборони був підписаний договір про здачу будівлі в оренду міжнародному благодійному фонду «Музей історії повітроплавання і авіації ім. Сікорського», який мав відреставрувати та створити в будівлі музей. Проте за 15 років ніяких робіт не було зроблено.

У 2017 році історична будівля повернена у державну власність.

Нинішній стан особняка занедбаний та фактично зруйнований, будівля потребує реставрації та нового функціонального призначення.

В наш час створена інноваційна платформа MUSEUM SIKOR SKY — перший в Україні цифровий музейний простір у вигляді київського будинку Сікорського, який об'єднує цифрові ресурси декількох авіамузейних інституцій на єдиній онлайн платформі із застосуванням інноваційних рішень. Проект створений за підтримки Українського культурного фонду. Нині працює сайт [sikorsky.kiev.ua](http://sikorsky.kiev.ua) в тестовому режимі та поступово наповнюється новою інформацією [42].

Сайт дає можливість ознайомитися з дитинством та юністю геніального авіаконструктора. Проєкт має бути присвячений не лише Ігорю Сікорському, а і ставленню та розвитку української авіації.

#### 4.1. Благоустрій території

Пропозиції благоустрою території культурно-музейного комплексу передбачають розташування: головні дороги, пішохідні доріжки, архітектурні споруди, трав'яні насадження.

Місце розташування: культурно-музейний комплекс пропонується до розташування по одній з центральних вулиць Києва – Ярославів Вал, що простягається від Володимирської вулиці до Львівської площі. До Ярославового Валу прилучаються вулиці Золотоворітська, Лисенка, І. Франка, Стрілецька, її перетинає вул. О. Гончара.

Поряд з комплексом знаходяться різні установи.

Опис конструкції споруди:

Площа забудови 581,04 м<sup>2</sup>, має 3 поверхи.

Несучі стіни побудовані з цегли та складають 380 мм, 480 мм, 600 мм, 800 мм, товщина внутрішньої цегляної перегородки складає 120 мм.

Перекриття – монолітне залізобетонне.

Дах – металева черепиця.

#### 4.2. Образна концепція

При проектуванні дизайну музею приділяється багато часу та сил, так як однією з головних ролей в даному дизайні є залучення відвідувачів. Внутрішній музейний простір здійснює взаємодію відвідувачів з експозицією [17].

Дизайн внутрішнього простору музею – комплекс складних розрахунків та креслень, що враховують різні особливості, які стосуються певної місцевості, певної будівлі, певного музейного напрямку.

На розробку дизайну музею впливають такі чинники:

- напрям музейної діяльності;
- технічний стан будівлі;

- образна концепція .

Якщо розглянути дизайн інтер'єри різного функціонального призначення: музею сучасного мистецтва, музею історії та шкільного музею, можна побачити, що вони кардинально відрізняються між собою. Адже основною функцією кожного з музеїв є своя: в першому випадку – розважальна, в другому випадку - пізнавальна, в третьому випадку – освітня.

Однак при такій кількості відмінностей між музейними просторами різних типів існують загальні принципи при проектуванні дизайну інтер'єру:

- дизайн має відповідати вимогам безпеки та захисту від зовнішніх чинників експонатів;
- дизайн має забезпечувати комфортні умови для огляду об'єктів.

В дизайні інтер'єрів музеїв головна роль приділяється експозиційним приміщенням, але не варто забувати про службові та допоміжні приміщення, оформлення яких є не менш важливим.

Перший етап розробки образної концепції передбачає певні загальні принципи, які розкривають експозицію архітектурно-художніми засобами:

- розміщення експозиції по темам, з зручним оглядом експозиції та основними зонами; організація простору має бути спроектована таким чином, щоб відвідувачі не заважали один одному; експозиція має бути продумана, для правильного сприйняття відвідувачів, це завдання можна вирішити шляхом спеціального освітлення, кольорового вирішення та окремих елементів або декору;
- розміщення головних та допоміжних експонатів; виокремлення графічно та декоративно певні ділянки з важливими моментами експозиції;
- вибір відповідного освітлення для музею: природне, штучне, тепле, холодне, яскраве чи приглушене;
- вибір застосованих оздоблювальних матеріалів та технічного обладнання;
- застосування інтерактивного устаткування, відео, аудіо, технічних приладів.

Після затвердження концептуального плану музейної експозиції потрібно працювати над ескізним проектом, з деталізацією концепції:

- остаточний розподіл музейних ділянок, поділ на теми;
- план розміщення всіх експозицій;
- вибір засобів та конструкцій, обладнання для створення всієї музейної експозиції;
- точне об'ємно-просторове, колірне та світлове рішення оформлення музею;
- підготовка графічного оформлення музею, буклети, плакати;
- вибір інтерактивного обладнання.

Після двох етапів опрацювання та затвердження відповідних принципів, особливостей образної концепції можна переходити до реалізації проекту.

Образна концепція культурно-музейного комплексу побудована на поєднанні простих геометричних форм в різноманітні просторові композиції. Кожне з спроектованих приміщень має свій задум, який представлений у поєднанні рис лаконічності, сучасності та історії.

#### 4.3. Функціональне зонування

Функціональне зонування – це один з важливих етапів створення комфортного перебування відвідувачів.

Культурно-музейний комплекс включає такі зони:

- зона гардероба;
- зона каси та музейної крамниці;
- зона експозицій;
- заповідна зона;
- зона для проведення культурно-освітніх заходів;
- зона для проведення науково-дослідної практики;
- зона для проведення творчої роботи;
- зона адміністрації;
- зона для персоналу;

- транзитна зона;
- технічна зона;
- санітарна зона.

Гардероб розташовано на одному рівні з головним входом в будівлю та розміщено в стороні від основного шляху, щоб не був порушений взаємозв'язок головних, допоміжних та службових приміщень.

У гардеробі відвідувачі мають залишати:

- верхній одяг і головні убори;
- дорожні і господарські сумки, валізи, рюкзаки, портфелі, пакети, інші великогабаритні речі;
- предмети, використання яких може привести до пошкодження експонатів та обладнання.

Зона каси та музейної крамниці включає в себе:

- зону де можна придбати білети для перегляду експозицій та відвідування гуртків;
- зону де розміщений стелаж з різними об'єктами та стелаж з літературою, де можна придбати продукцію.

Зона експозицій являється головним елементом в функціональній будові та архітектурній структурі будівлі. Просторова та архітектурна структура залів: їх форма, розміри, система взаємозв'язків між собою, з іншими приміщеннями та навколишнім середовищем – визначається призначенням та напрямком експозиції.

Заповідна зона включає в себе зберігання та охорону цінних історичних, культурних об'єктів.

Зона для проведення культурно-освітніх заходів включає в себе:

Лекційний зал – місце для зустрічі творчих особистостей. В лекційному залі проводяться різні історичні, літературні, культурні, краєзнавчі заходи. На таких заходах виступають фахівці з різних питань та сфер.

Кімната для переговорів – місце для проведення закритих ділових переговорів, презентацій та тренінгів, які розраховані на невелику кількість

осіб. Дана кімната обладнана мультимедійним проектором та проекційним екраном.

Конференц-зал – багатофункціональне приміщення, яке технічно укомплектоване всім необхідним для організації різноманітних заходів. Стіл у формі прямокутника найбільш відповідний для проведення переговорів в рівних умовах для кожного з співрозмовників. Акцент такого розміщення припадає на дискусійну складову, так як учасники бесіди знаходяться в фокусі уваги один до одного.

Зона для проведення науково-дослідної практики включає в себе лабораторію, в якій відвідувачі зможуть пізнати щось нове, створити нові об'єкти та винаходи.

Зона для проведення творчої роботи включає: гурток початкового технічного моделювання, гурток авіамоделювання, гурток дитячої мультиплікації.

#### Гурток початкового технічного моделювання.

Гурток початкового технічного моделювання – це спроби власної творчої діяльності, розвиток пізнавальної та розумової активності дитини, засвоєння вихованцями елементарних технічних уявлень і понять. Юні моделісти у процесі виготовлення найрізноманітніших іграшок, найпростіших авто, авіа та судномоделей оволодівають вміннями та навичками роботи з інструментами, поглиблюють і застосовують у практичній діяльності знання шкільної програми з математики та трудового навчання, розширюють свій технічний кругозір, розвивають логічне мислення та реалізують свої здібності до технічної творчості.

#### Гурток авіамоделювання

Це одне з улюблених занять учнівської молоді, масовий технічний вид спорту, який допомагає ознайомитися зі світом авіації. Заняття в гуртку не лише розвивають у дітей інженерні навички, а й допомагають їм набувати знань з математики, фізики, хімії, креслення та інших дисциплін, допомагають організувати змістовне дозвілля.

У гуртку авіамоделювання відвідувачі можуть виготовляти найпростіші планери, вільнолітаючі та кордові моделі чемпіонатних конструкцій, пілотажні, радіокеровані моделі та експериментальні літаючі моделі.

Саме тут юні авіамоделісти роблять перші кроки у конструюванні та моделюванні. У гуртку є діти, які тільки знайомляться з роботою та прийомами виготовлення моделей, вчаться як працювати з інструментами. Завдяки наполегливій праці, вони в майбутньому досягають досить гарних результатів. Гуртківці показують високу майстерність у керуванні літаків на швидкість, дальність, тривалість перебування у небі та виконанні фігур вищого пілотажу.

#### Гурток дитячої мультиплікації

Жанр мультиплікаційного фільму винятково близький дітям. Однак діти можуть бути не лише глядачами, а й активними творцями мультиплікаційних фільмів: вони зможуть писати сценарії, малювати і виготовляти фігурки придуманих персонажів, оживляти та віддавати часточку душі своїм творінням; знімати і озвучувати мультиплікаційні фільми.

Під час створення мультфільму дитина може побувати в ролі сценариста, актора, художника, аніматора і навіть монтажера. Тобто, вона знайомиться з різними видами творчої діяльності, отримує багато нової незвичайно цікавої інформації. Це прекрасний механізм для розвитку творчих здібностей дитини, а також можливість відтворити дитячий світ засобами анімації.

Зона адміністрації має в своєму складі кабінет керівника та завідувача.

Кабінети адміністрації культурно-музейного комплексу обладнані робочими столами та робочими стільцями (кріслами). До складу робочих місць входять тумби для канцелярського приладдя. Приміщення адміністрації обладнані полицями та шафами для документації, для літератури тощо, а також місцями для зберігання верхнього одягу.



Зона для персоналу представлена у вигляді приміщення де персонал може відпочити та поспілкуватися один з одним.

Транзитна зона включає: коридори та сходи.

#### 4.4. Стилiстичнi засади

Спроектованi интер'єри мають єдиний стиль, який включає: кольорову гаму, використанi матеріали, оздоблення поверхонь. Сукупнiсть цих ознак дозволило кожний интер'єр впорядкувати та надати стильову єднiсть.

В спроектованих просторах застосована стримана кольорова гама, яка притаманна для авіації. Цими кольорами є білий, сірий, блакитний.

Білий колір є основою в проєктованих просторах, він виконує багато функцій: розширює приміщення, додає легкості, робить образ приміщення цілісним, елегантним та легко поєднався з іншими кольорами. Саме цей колір являється найкращим тлом для предметів інтер'єру і мистецтва.

Переваги білого кольору:

- легкість зонування простору, позначення меж і розставлення пріоритетів шляхом комбiнування білих відтiнкiв;
- можливість додавання руху, динаміки;
- вишукана індивідуальність, ідеально поєднана з чистотою.

Недоліки білого кольору:

- підкреслення всіх недоліків;
- занадто багато білого робить інтер'єр холодним.

Сірий колір є допоміжним кольором, в інтер'єрах він виглядає витонченим та елегантним. Сірий колір є сумішшю чорного і білого. Таке поєднання залишає відчуття свіжості і чистоти.

Блакитний колір уособлює небо, чистоту і спокій. Блакитний відтінок заспокоює і дарує натхнення на творчі ідеї.

#### 4.5. Застосовані матеріали

Підлога: керамічна плитка, керамограніт, мікроцемент.

Керамічна плитка — натуральний матеріал. Для її виробництва використовують різні сорти глин, які обпалюють при дуже високій температурі.

Переваги:

- не викликає алергічних реакцій;
- безпечна та не містить токсичних речовин;
- міцність;
- довговічність;
- не плавитиметься .

Керамічна плитка Cerama Market SPARKLE DOVE 600x600 мм була використана у деяких приміщеннях комплексу.

Керамограніт - штучний камінь. Тим не менш, він має безліч переваг, які визначають його широке застосування. Керамограніт цілком можна назвати більш досконалою версією керамічної плитки. Тільки, якщо плитка більше використовується для стін через свою крихкість, то міцний керамограніт - прекрасний вибір для підлоги, який зазвичай піддається великим навантаженням.

Переваги:

- висока міцність;
- привабливий вигляд;
- універсальність;
- стійкість до впливу високих температур;
- довговічність;
- стійкість до механічних пошкоджень;
- рівномірність забарвлення.

Для приміщень були використано керамограніт CASA CERAMICA SILVASA STATUARIO 1000×1000 мм.

Мікроцемент - це сучасна технологія декоративно-оздоблювальних матеріалів, заснована на штукатурці з мікро цементними добавками і

фінішними захисними полімерами, що роблять готовий декор (фактуру) надміцної, застосовуваної для декору не тільки стін і стель, а й для фінішної обробки поверхонь підлоги, сходових маршів, стільниць, консолей, предметів меблів і інших площин, де потрібно міцна фактура під бетон або безшовний камінь з чудовими експлуатаційними характеристиками.

Переваги:

- вологостійкість;
- міцність і зносостійкість;
- не створює ніяких швів.

Стіни: штукатурка.

Декоративна штукатурка – більш довговічна і приваблива альтернатива класичним шпалерам і кахельній плитці. У більшості випадків, це обробний матеріал у вигляді однорідної маси, з додаванням декоруючих структуроутворюючих елементів (мармурова крихта, граніт та інші). В залежності від типу штукатурки і фантазії декоратора, з її допомогою можна не тільки приховати дефекти стін, урізноманітнити кольорове оформлення, але і домогтися імітації дорогих видів декору, додати фактурності стін, а іноді і зовсім розмалювати стіни, дверні прорізи, арки або стелю кухні.

Переваги:

- універсальність та простота нанесення;
- безшовність і маскування;
- тепло-, гідро- і звукоізоляція;
- безпека;
- естетична складова;
- довговічність.

Більшість стін пофарбовані в білий колір, так як, цей колір влучно підходить для основи, розширює простір та гармонує з всіма кольорами. Також застосований сірий та блакитний кольори при фарбуванні.

Меблі: метал, акриловий камінь, пластик HPL.

Метал - це одна з останніх тенденцій, яка міцно увійшла в модні інтер'єри світу. І якщо раніше метал зустрічався тільки в технічному хай-теці або класичному ар-деко, то тепер металеві елементи з латуні або міді можуть оживити практично будь-який стиль інтер'єру.

В даному проекті метал був застосований для деталей та фурнітури.

Акриловий камінь – один з видів штучного каменю, який знайшов своє застосування в меблевій промисловості при виготовленні стільниць. Крім стільниць штучний акриловий камінь використовують для виготовлення деталей і предметів інтер'єру – підвіконь, стінових панелей, сходів, раковин і мийок.

- висока міцність;
- непориста структура;
- стійкість до агресивних факторів.

Пластик HPL (декоративний паперово-шаруватий пластик) характеризується відмінною якістю поверхні, різноманітністю декору та малюнків, довговічністю та високою стійкістю до ударів. Завдяки цим особливостям він широко застосовується в якості конструкційно-оздоблювального матеріалу. Цей пластик використовують у виробництві вагонів, ліфтів, суден, для будівництва і ремонту будівель житлового та виробничого призначення, у виготовленні меблів для приватних, лабораторних та офісних приміщень. HPL-панелі для постформінгу — чудове вирішення для обробки поверхонь меблів (як фасадних, так і робочих) та для виробництва стільниць.

Декоративний пластик HPL термостійкий і стійкий до стирання, вологи й хімії, захищений від вицвітання. Він має стійкість до бензину, олій, жирів і мастил, косметичних препаратів, харчових продуктів, хімічних реагентів. HPL-панелі не кришаться під час різання, не ламаються під час зберігання і транспортування.

#### 4.6. Розробка власних об'єктів



Рис. 4.1. Стіл для каси

Спроекований стіл для каси, який проілюстрований на рис. 4.1. складається з геометричних елементів, які з'єднані між собою. Даний стіл виготовлений з міцного та якісного матеріалу (HPL панель), має такі риси: ергономічність, сучасність, динамічність.



Рис. 4.2. Експозиційна перегородка

Дана перегородка, яка показана на фото 4.2. являє собою тло для розміщення картин (будь-яких інших експонатів), що складається з різних елементів:

- основа у вигляді прямокутних труб;
- тло, яке обрамлене геометричною рамою;

- з'єднуючі елементи.

Матеріали: метал, скло. На даному рисунку можна побачити виставку картин на яких зображені літаки в різних інтерпретаціях у техніці «акварель». Також на деяких з елементів можна побачити напис, який прочитавши, можна дізнатися цікавий факт про літаки. Кожен з елементів може бути повернутий під кутом 15°, що додає динамічності перегородці.

#### 4.7. Охорона праці та безпека життєдіяльності

Охорона праці є обов'язковим елементом організації будь-якого підприємства. Охорона праці - це система правових, соціально-економічних, організаційно-технічних, санітарно-гігієнічних і лікувально-профілактичних засобів і заходів, спрямованих на збереження здоров'я і працездатності людини.

Закон України "Про охорону праці", що визначає основні положення по реалізації конституційного права громадян на охорону їхнього життя і здоров'я в процесі трудової діяльності, регулює взаємини між працівником і адміністрацією з питань охорони праці. Закон поширюється на усі види діяльності, крім цього, охорона праці базується на нормативних актах [23].

Дія Закону поширюється на всіх юридичних та фізичних осіб, які відповідно до законодавства використовують найману працю, та на всіх працюючих. Наведені правові норми регламентують організацію роботи в галузі охорони праці на підприємствах (в установах), планування і фінансування заходів щодо охорони праці; визначають структуру служби по охороні праці; передбачають організацію нагляду і контролю за дотриманням правил охорони праці; регламентують порядок розслідування й обліку нещасливих випадків; компенсації матеріального збитку; відповідальності за порушення вимог охорони праці. У сучасних умовах рішення основних задач охорони праці тісно зв'язано з ефективністю діяльності економічних структур.

Державна політика в галузі охорони праці спрямована на створення належних, безпечних і здорових умов праці, запобігання нещасним випадкам

та професійним захворюванням. Державна політика в галузі охорони праці базується на принципах:

- пріоритету життя і здоров'я працівників, повної відповідальності роботодавця за створення належних, безпечних і здорових умов праці;
- підвищення рівня промислової безпеки шляхом забезпечення суцільного технічного контролю за станом виробництв, технологій та продукції, а також сприяння підприємствам у створенні безпечних та нешкідливих умов праці;
- комплексного розв'язання завдань охорони праці на основі загальнодержавної, галузевих, регіональних програм з цього питання та з урахуванням інших напрямів економічної і соціальної політики, досягнень в галузі науки і техніки та охорони довкілля.

При проектуванні громадських просторів в історичних будівлях важливо дотримуватись всіх заходів охорони праці. Потрібно враховувати специфіку закладу при розробці заходів з охорони праці. Дослідження умов праці показали, що чинниками виробничого середовища в процесі праці є: санітарно - гігієнічна обстановка, психофізіологічні елементи, естетичні елементи, соціально - психологічні елементи.

На суб'єкт робочого місця в будь-якому приміщенні діють такі основні шкідливі та небезпечні виробничі чинники, які відповідають ГН 3.3.5-8-6.6.1-2002 Гігієнічна класифікація праці за показниками шкідливості та небезпечності факторів виробничого середовища, важкості та напруженості трудового процесу [9]:

1. Мікроклімат робочої зони (відносна вологість, температура, швидкість руху).
2. Електромагнітні поля і випромінювання.
3. Природне освітлення та штучне освітлення.
4. Виробничий шум.
5. Електробезпека.

#### Мікроклімат робочої зони

Для порівняльної характеристики було наведено оптимальні та фактичні величини температури повітря у холодну пору, відносної вологості та швидкості руху.

<b>Показники мікроклімату</b>	<b>Температура, (°C)</b>	<b>Відносна вологість повітря, (%)</b>	<b>Швидкість руху, (м/с)</b>
<b>Оптимальні</b>	<b>21-23</b>	<b>60-40</b>	<b>0,1</b>
<b>Фактичні</b>	<b>19</b>	<b>50</b>	<b>0,1</b>

Після проведення порівняння виявлено що показники мікроклімату не відповідають нормам ДСН 3.3.6.042-99 Санітарні норми мікроклімату виробничих приміщень [21].

Для покращення цих умов запропоновано підвищення показника температури до норми шляхом впровадження додаткових систем опалення для обігрівання.

#### Електромагнітні поля і випромінювання

Головним джерелом неіонізуючого електромагнітного випромінювання є монітор ПК, показники якого шкідливо впливають на людину, що працює з ним. Згідно з нормами НПАОП 0.00-1.28-10 Правила охорони праці під час експлуатації електронно-обчислювальних машин. Наказ Держгірпромнагляду від 26.03.2010р. № 65 [33].

Для покращення умов робочого місця, зниження рівня електромагнітного випромінювання пропонується закупівля нової техніки яка б відповідала чинним нормам.

#### Природне освітлення та штучне освітлення

Для створення комфортних умов зорової роботи застосовують природне і штучне освітлення, а також суміщене, яке нормується будівельними нормами ДБН В.2.5-28-2006 [16].



В приміщеннях культурно-музейного комплексу використовується як природне так і штучне освітлення.

Природне освітлення здійснюється через вікна, а штучне освітлення здійснюється системою комбінованого освітлення. В кожному з приміщень розташований певний тип та кількість освітлювальних приладів. До них відносяться: підвісні світильники, накладні світильники, світлодіодна стрічка, настільні лампи.

### Виробничий шум

Виробничий шум - це сукупність несприятливих звуків, що передаються на людину і викликають неприємні суб'єктивні відчуття, знижують працездатність та, в окремих випадках, порушення стану здоров'я.

На рис. 4.3 показано види шуму. Джерелами шуму є: всі види транспорту, насоси, промислові об'єкти, пневматичні та електричні інструменти, верстати, будівельна техніка тощо.

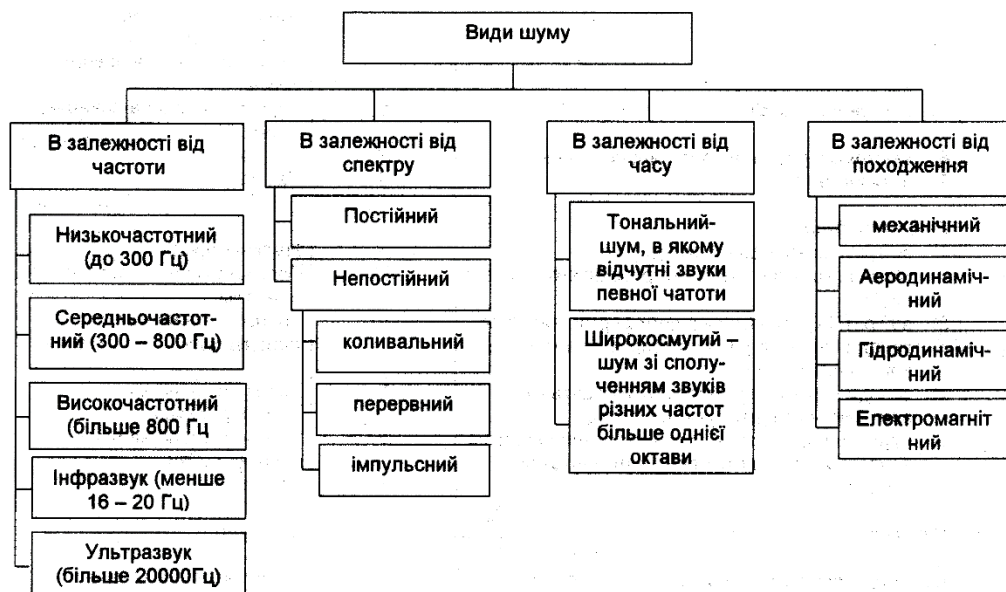


Рис. 4.3 Види шуму

Для забезпечення допустимих рівнів шуму на робочих місцях передбачається застосовувати засоби звукопоглинання, вибір яких має обґрунтовуватись спеціальними інженерно-акустичними розрахунками.

### Електробезпека

Електробезпека – це система організаційних і технічних заходів і засобів, які забезпечують захист людей від шкідливого і небезпечного впливу електричного струму, електричної дуги, електромагнітного поля і статичної електрики

Класифікація приміщень за небезпекою електротравмувань:

- без підвищеної небезпеки (приміщення, в яких відсутні умови, що створюють підвищену чи особливу небезпеку);
- з підвищеною небезпекою ( вологість, яка перевищує 75%);
- особливо небезпечні (вологість близько 100%, стеля, підлога, стіни покриті вологою).

Приміщення культурно-музейного комплексу є без підвищеної небезпеки:

- розетки не розміщені в безпосередній близькості від стояків водопровідних і опалювальних систем.

#### Пожежна безпека

Для пожежної безпеки приміщення необхідно враховувати НАПБ А.01.001-2004 Правила пожежної безпеки в Україні [32].

Категорія приміщень по пожежній безпеці – Д.

До заходів щодо забезпечення пожежної безпеки пропонується:

- для кожного приміщення розробити інструкції про заходи пожежної безпеки;
- територія та сама споруда має бути забезпечена знаками безпеки;
- працівники об'єкта зобов'язані дотримуватися встановленого протипожежного режиму, виконувати вимоги цих Правил та інших нормативно-правових актів з питань пожежної безпеки;
- територія спроектованого комплексу повинна систематично очищатися від сміття, відходів, тари, опалого листя, котрі необхідно регулярно видаляти у спеціально відведені місця;
- проїзди та проходи до будівлі, підступи до зовнішніх стаціонарних пожежних драбин, пожежного інвентарю, обладнання та

засобів пожежогасіння мають бути завжди вільними, утримуватися справними, взимку очищатися від снігу;

- забезпечити освітлення зовнішніх пожежних драбин, протипожежного обладнання, входів до будівлі;

- розмістити вогнегасники, пожежні датчики;

- встановити пожежну сигналізацію;

- на коридорах розмістити плани евакуації людей та план евакуації експонатів та інших цінностей;

- відкривання дверей по напрямленню до евакуації;

- здійснення евакуації людей з допомогою сходів;

- перед початком опалювального сезону опалювальні прилади мають бути перевірені й відремонтовані;

- забезпечити огляд усіх експозиційних залів без утворення зустрічних потоків та потоків, що перетинаються в експозиційній частині комплексу

#### 4.8. Охорона навколишнього середовища

Охорона навколишнього середовища представляє собою комплекс заходів, що призначені для обмеження негативного впливу людини на природу. Виробнича діяльність людини супроводжується утворенням великої кількості відходів, що викидаються в біосферу Землі у вигляді газів, рідин і твердих залишків. Значна частина цих відходів є шкідливою не тільки для людини, а й для всього живого. Природне середовище не встигає засвоювати, переробляти та нейтралізувати величезну масу цих речовин, що надходять у біосферу в зростаючому обсязі. В результаті відбувається їх нагромадження в повітрі, воді, рослинах, тваринах. У цьому випадку відбувається хімічне забруднення біосфери. Крім цього, існує багато фізичних факторів техногенного походження, до яких належать насамперед: акустичне (шумове), електромагнітне, теплове та радіоактивне забруднення навколишнього середовища.

Згідно Ст. 40. Закону України «Про охорону навколишнього середовища» використання природних ресурсів громадянами, підприємствами, установами та організаціями здійснюється з додержанням обов'язкових екологічних вимог:

а) раціонального і економного використання природних ресурсів на основі широкого застосування новітніх технологій;

б) здійснення заходів щодо запобігання псуванню, забрудненню, виснаженню природних ресурсів, негативному впливу на стан навколишнього природного середовища;

в) здійснення заходів щодо відтворення відновлюваних природних ресурсів;

г) застосування біологічних, хімічних та інших методів поліпшення якості природних ресурсів, які забезпечують охорону навколишнього природного середовища і безпеку здоров'я населення;

д) збереження територій та об'єктів природно-заповідного фонду, а також інших територій, що підлягають особливій охороні;

е) здійснення господарської та іншої діяльності без порушення екологічних прав інших осіб;

є) здійснення заходів щодо збереження і невиснажливого використання біологічного різноманіття під час провадження діяльності, пов'язаної з поводженням з генетично модифікованими організмами.

Таким чином, можемо зазначити, що при організації внутрішнього простору культурно-музейного комплексу були дотримані вимоги щодо охорони навколишнього природного середовища: раціонально використовувалися всі природні ресурси, проведені заходи щодо негативного впливу на стан навколишнього природного середовища.

Метою розробки даного розділу є створення побутового комфорту на прилеглий території пам'ятки. Приведення в єдину систему обмежувальних і охоронних заходів за допомогою архітектурно-планувальних засобів.

На ділянці існують пішохідні доріжки з твердим покриттям і бордюром, що перешкоджають змиву ґрунту з газонів на покриття, а також заповищенню території. На ділянці влаштовуються газони та дерева.

У інженерному відношенні будівля обладнується необхідними мережами теплопостачання, водопроводу, каналізації, вентиляції та інше, які не мають шкідливого впливу на навколишнє середовище.

#### Висновки 4-го розділу

1. Виконано дизайн-проект культурно-музейного комплексу в будинку авіаконструктора І. Сікорського, з використанням методів та прийомів пристосування історичних будівель під громадські простори.

2. Дизайн-проект розроблений відповідно до нормативних вимог та документів.

3. Створено дизайн інтер'єрів декількох різних приміщень за функціональним призначенням.

## Загальні висновки

1. Архітектурна спадщина є невід'ємною частиною сучасного середовища в Україні. Вона є не лише містоформуєчим чинником, але водночас виконує важливі функції естетизації середовища і наповнення його духовним змістом.

2. Важливим є вибір оптимальної функції, яка дозволить в науково-пізнавальному аспекті, розкрити естетичні та історичні якості будівлі, вписати її в сучасний архітектурно-містобудівний контекст.

3. В наш час існує багато прикладів реставрації, реновації різних за призначенням споруд, які протягом якогось часу не функціонували, мали занедбаний стан та яким надали нову функцію та нове життя. Такими будівлями можуть бути: цивільні (музеї, школи, банки), промислово-господарські (фабрики, заводи, склади, трамвайні депо), оборонні (фортеці, замки,) сакральні (церкви, костьоли, кірхи, синагоги) тощо.

4. Виконано дизайн-проект культурно-музейного комплексу в будинку авіаконструктора І. Сікорського, з використанням методів та прийомів пристосування історичних будівель під громадські простори.

5. Запропонована концепція відповідає сучасним тенденціям та нормам проектування:

- кольорова палітра, яка використана створює таке враження: спокій, стриманість, натхнення;
- створено візуально чисті, лаконічні, мінімалістичні та функціональні інтер'єри;
- кожен з відвідувачів зможе пізнати та спробувати себе у новому занятті; переглянути різноманітні експозиції; ознайомитися з історією пам'ятки.

## Список використаних джерел

1. CAIXAFORUM. В центре искусств в Мадриде смешан добротный архитектурный коктейль [Электронный ресурс] – Режим доступа до ресурсу: <https://archi.ru/press/world/6887/caixaforum-vcentre-iskusstv-v-madride-smeshan-dobrotnyiarhitekturnyi-kokteil>.
2. HERZOG & DE MEURON CAIXA FORUM MADRID [Электронный ресурс] – Режим доступа до ресурсу: <https://divisare.com/projects/370386-herzog-demeuron-simon-garcia-arqfoto-caixa-forum-madrid>.
3. А ЯК У ІНШИХ? ІНОЗЕМНИЙ ДОСВІД РЕНОВАЦІЇ ІСТОРИЧНИХ БУДІВЕЛЬ [Электронный ресурс] – Режим доступа до ресурсу: <http://citylab.org.ua/26-a-yak-u-inshyh.html>.
4. Акриловое стекло в интерьере [Электронный ресурс] – Режим доступа до ресурсу: <https://ksukoystinen.livejournal.com/10265.html>.
5. АРТ ЦЕНТР ФАБРИКА ПОВИДЛА [Электронный ресурс] – Режим доступа до ресурсу: <http://hbce.com.ua/uk/art-center/>.
6. Арт-завод «Платформа» — от дополнения к «Дарынку» до успешного бизнеса [Электронный ресурс] – Режим доступа до ресурсу: <https://retailers.ua/news/partneryi/6578-art-zavod-platforma--ot-dopolneniya-k-daryinku-do-yakorya-tselogo-rayona>.
7. Архитектура Голландии: уникальная модернизация от ВК. Architecten – книжный магазин Waanders In de Broeren в здании старинного собора [Электронный ресурс] – Режим доступа до ресурсу: <https://designerdreamhomes.ru/knizhnyy-magazin-waanders-in-de-broeren-ot-bk-architecten/>.
8. Будинок Сікорського [Электронный ресурс] – Режим доступа до ресурсу: <https://zruchno.travel/ObjectEntity/ObjectEntity?lang=ua&idCrm=3b0d0679-5f1d-16c4-618d-594aa2099afb>.

9. ГН 3.3.5-8-6.6.1-2002 Гігієнічна класифікація праці за показниками шкідливості та небезпечності факторів виробничого середовища, важкості та напруженості трудового процесу.

10. ДБН А.2.2-14-2016 Склад та зміст науково-проектної документації на реставрацію пам'яток архітектури та містобудування. – 1 с.

11. ДБН Б.2.2-5:2011 Благоустрій територій. – 37 с.

12. ДБН В.1.1-7:2016 Пожежна безпека об'єктів будівництва. – С. 12, 14.

13. ДБН В.1.2-9-2008 Основні вимоги до будівель і споруд. Безпека експлуатації. – С. 5, 8.

14. ДБН В.2.2-40:2018 Інклюзивність будівель і споруд. Основні положення. – 8 с.

15. ДБН В.2.2-9:2018 Будинки і споруди. Громадські будинки та споруди. Основні положення. – С. 16-17, 20.

16. ДБН В.2.5-28-2006 Природне і штучне освітлення.

17. ДИЗАЙН ВНУТРЕННЕГО ПРОСТРАНСТВА МУЗЕЯ [Електронний ресурс] – Режим доступу до ресурсу: <http://museum-design.com.ua/theory/15-museum-interior-design>.

18. Дизайн інтер'єрів внутрішніх приміщень громадських будівель. Особливості розробки інтер'єру громадських знань. Дизайн приміщення: основні правила [Електронний ресурс] – Режим доступу до ресурсу: <https://extraslots.ru/uk/montazh/dizain-intererov-vnutrennih-pomeshchenii-obshchestvennyh-zdaniy/>.

19. Добре забуте старе: 10 прикладів перетворення промзон [Електронний ресурс] – Режим доступу до ресурсу: [http://www.ukrrudprom.com/digest/Dobre\\_zabute\\_stare\\_10\\_prikladv\\_peretvorenn\\_ua\\_promzon.html](http://www.ukrrudprom.com/digest/Dobre_zabute_stare_10_prikladv_peretvorenn_ua_promzon.html).

20. Дом-крепость: современная реконструкция старинного родового замка [Електронний ресурс] – Режим доступу до ресурсу:



<https://designerdreamhomes.ru/rekonstruktsiya-zamka-estli-ot-witherford-watson-mann/>.

21. ДСН 3.3.6.042-99 Санітарні норми мікроклімату виробничих приміщень.

22. ДСТУ-Н Б В.3.2-4:2016. Настанова щодо виконання ремонтно-реставраційних робіт на пам'ятниках архітектури та містобудування. – С. 7,12,45.

23. Закон України "Про охорону праці" з змінами та доповненнями, 2002.

24. Инновационная реактивная краска от Shi Yuan — исчезающий календарь и расцветающие на глазах обои [Електронний ресурс] – Режим доступу до ресурсу: <https://museum-design.ru/innovatsionnaya-reaktivnaya-kraska-ot-shi-yuan/>.

25. Інноваційний парк 'UNIT.City' [Електронний ресурс] – Режим доступу до ресурсу: <https://kotsiuba.com/project/unit-city-innovation-park>.

26. Как эффектно перестроить исторические здания, придав им современный вид: 7 примеров [Електронний ресурс] – Режим доступу до ресурсу: <https://yablyk.com/200428-how-rebuild-historic-buildings-giving-them-modern-look/>.

27. Коворкінг «Часопис» відкриється у будівлі старої фабрики у Варшаві [Електронний ресурс] – Режим доступу до ресурсу: <https://hmarochos.kiev.ua/2019/05/08/kovorking-chasopys-vidkryyetsya-u-budivli-staroyi-fabryky-u-varshavi/>.

28. Композиция внутреннего пространства здания [Електронний ресурс] – Режим доступу до ресурсу: <http://www.arhplan.ru/buildings/design/planning-solutions-in-design-of-buildings>.

29. Куцевич В. В. Оновлення історичного середовища на основі реконструкції / В. В. Куцевич. – 2014. – С. 47,51.

30. Лівінський О.М. Опоряджувальні роботи: Матеріали, технологія і організація робіт, засоби механізації: Підручник / О.М.Лівінський – К.: 2010. – С. 4,5,9.
31. Мистецькі центри та фуд маркети: як вдихнути нове життя у промзони [Електронний ресурс] – Режим доступу до ресурсу: <https://rubryka.com/article/druge-zhyttya-promzon/>.
32. НАПБ А.01.001-2014 Правила пожежної безпеки в Україні.
33. НПАОП 0.00-1.28-10 Правила охорони праці під час експлуатації електронно-обчислювальних машин.
34. Орсе – музей, который был необходим [Електронний ресурс] – Режим доступу до ресурсу: <https://puteshestvovat.com/orsay-paris>.
35. Основи дизайну інтер'єру : навч. посіб. / О. П. Олійник, Л. Р. Гнатюк, В. Г. Чернявський. — К. : НАУ, 2011. — 31 с.
36. Переделанные старые дома: фото превращения гаража в деловой центр по проекту GBD Architects [Електронний ресурс] – Режим доступу до ресурсу: <https://designerdreamhomes.ru/obnovleniye-starogo-zdaniya-garazha-dodelovogo-tsentra-po-proyektu-abd-architects/>.
37. ПІШОХІДНИЙ МІСТ, СВОЯ ПЛОЩА РИНОК І ФАБРИКА ПОВИДЛА. ЯК ЗМІНИТЬСЯ ПІДЗАМЧЕ [Електронний ресурс] – Режим доступу до ресурсу: [http://tvoemisto.tv/exclusive/pishohidnyu\\_mist\\_svoya\\_ploshcha\\_rynok\\_i\\_fabryka\\_povyidla\\_yak\\_zminytsya\\_pidzamche\\_88880.html](http://tvoemisto.tv/exclusive/pishohidnyu_mist_svoya_ploshcha_rynok_i_fabryka_povyidla_yak_zminytsya_pidzamche_88880.html).
38. Пламеницька О. А. Методичні підходи до ревіталізації та реновації історичних будівель (аналіз досвіду) / О. А. Пламеницька, Л. Р. Гнатюк, І. І. Гуменюк. // Теорія і практика дизайну. Дизайн архітектурного середовища.. – 2019. – №19. – С. 37,41, 44.
39. “Промприлад.Реновація”: як радянський завод перетворюється на сучасний бізнес-кластер [Електронний ресурс] – Режим доступу до ресурсу: <https://galka.if.ua/promprilad-renovaciya-yak-radynskiy/>.

40. РЕКОНСТРУКЦИЯ СТАРЫХ ЗДАНИЙ НА ТЕРРИТОРИИ ЕВРОПЫ [Электронный ресурс] – Режим доступа до ресурсу: <http://design-estet.com/sovremennaya-rekonstrukciya-staryh-zdaniy-v-evrope/>.

41. Реконструкція [Электронный ресурс] – Режим доступа до ресурсу: <https://www.cult-design.com.ua/uk/projects/architecture-uk/reconstruction-uk/>.

42. СІКОРСЬКИЙ 3D: ВІРТУАЛЬНИЙ МУЗЕЙ-ХАБ УКРАЇНСЬКОЇ АВІАЦІЇ ТА МОДЕРНУ [Электронный ресурс] – Режим доступа до ресурсу: <https://antikvar.ua/museum-sikor-sky/>.

43. Скалолазный зал Allez UP / Smith Vigeant Architectes [Электронный ресурс] – Режим доступа до ресурсу: [https://www.archdaily.com/477963/allez-up-rock-climbing-gym-smith-vigeant-architectes?ad\\_medium=gallery](https://www.archdaily.com/477963/allez-up-rock-climbing-gym-smith-vigeant-architectes?ad_medium=gallery).

44. Современные технологии в дизайне интерьера [Электронный ресурс] – Режим доступа до ресурсу: <https://archidom.ru/journal/idei-i-sovety/modern-technologies-in-interior-design/>.

45. Современный дизайн: 8 инновационных материалов [Электронный ресурс] – Режим доступа до ресурсу: <https://www.inmyroom.ru/posts/11549-sovremennyyu-dizayn-8-innovatsionnyh-materialov>.

46. Украинская ручная вышивка на изделиях из камня с использованием DuPont Corian от Yaroslav Galant innovative design [Электронный ресурс] – Режим доступа до ресурсу: <https://museum-design.ru/ukrainian-embroidery-on-stone-products/>.

47. Что общего между школой, тюрьмой и монастырем? [Электронный ресурс] – Режим доступа до ресурсу: <https://archi.ru/world/42885/chto-obshego-mezhdu-shkoloi-tyurmoi-i-monastyrem>.

## **ДОДАТОК А**

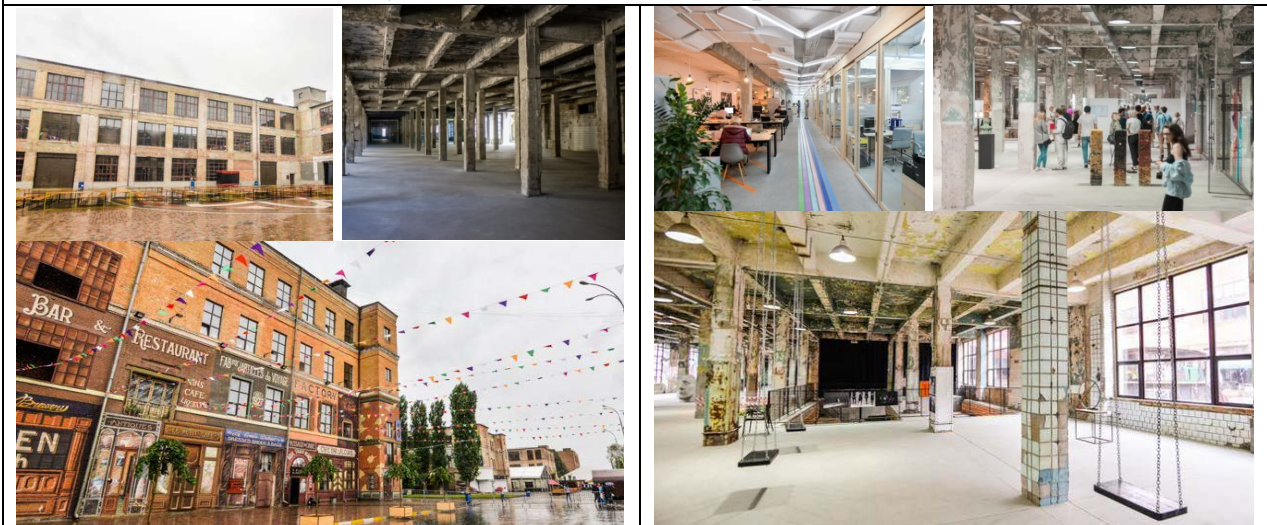
Вигляд будівлі до та після відновлення



Промприлад. Реновація, CANactions, Івано-Франківськ, 2019



Jam Factory Art Center, Atelier Stephan Rindler, Львів, 2021



Арт-завод Платформа, Київ, 2014



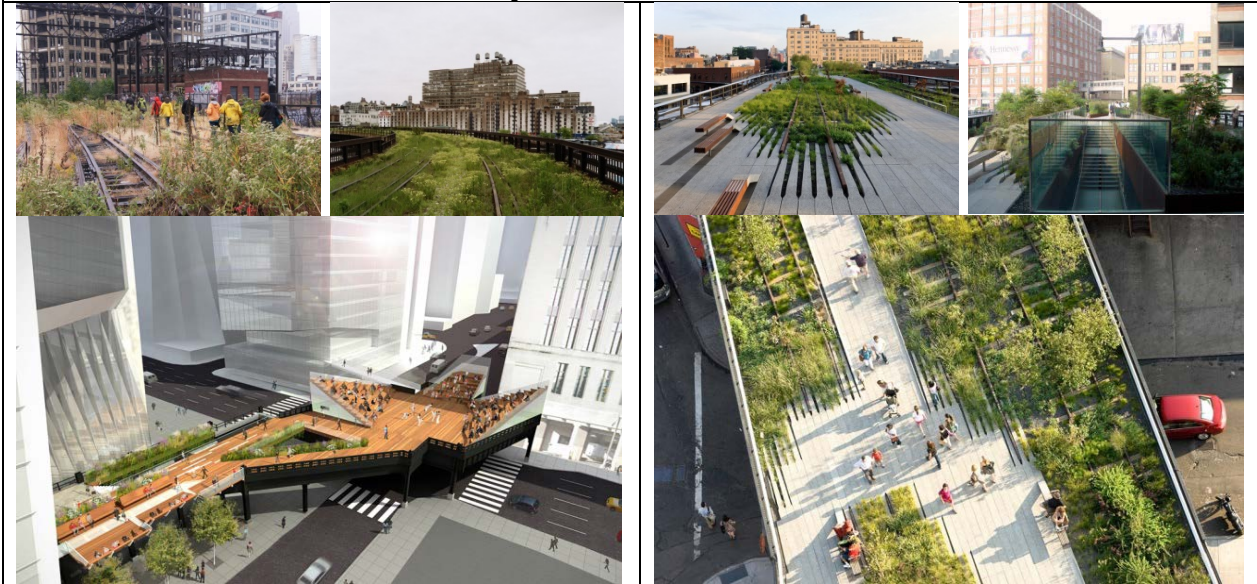
Інноваційний парк «UNIT.City», Київ, 2016

Таблиця 1. Приклади вітчизняного досвіду формування громадських просторів в процесі реконструкції

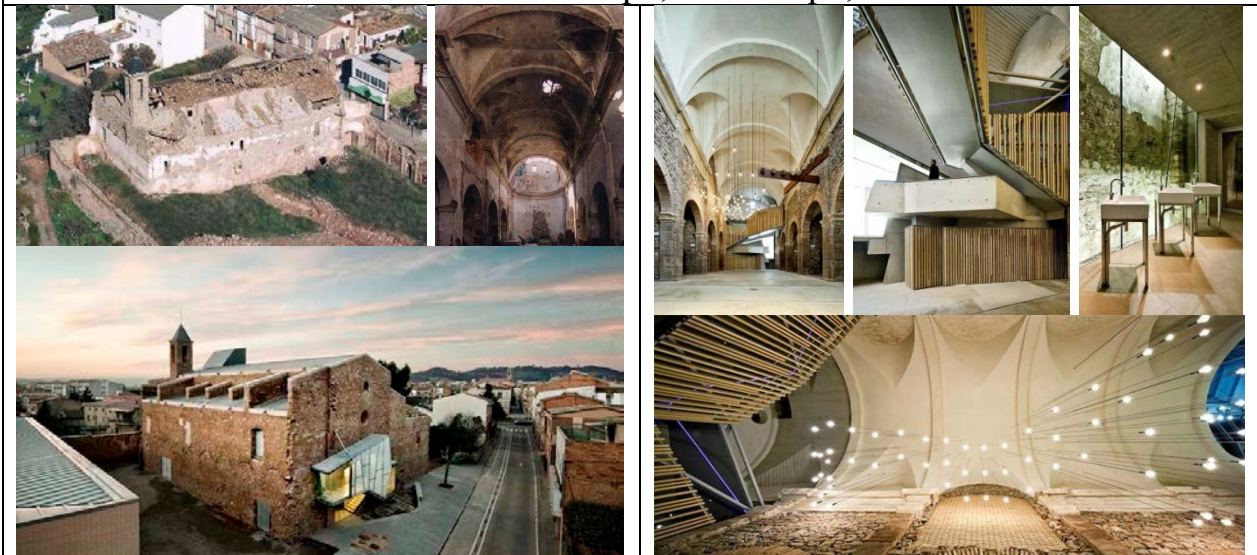


Таблиця 2. Громадські простори, які розміщуються в історичних будівлях на прикладі вітчизняного досвіду

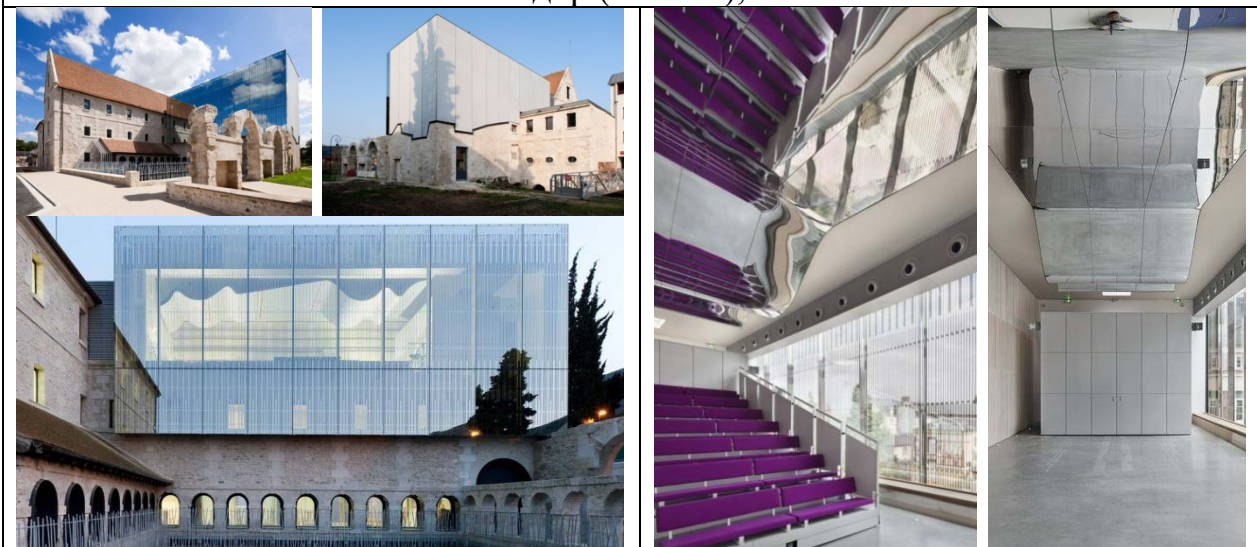
Вигляд будівлі до та після відновлення



Гай Лайн Парк, Нью-Йорк, 2009



Базиліка стала культурним центром, Давид Клосес, Санпедор (Іспанія), 2003



Музична школа в колишньому монастирі Нотр-Дам-де-Консоласьон,

Opus 5, Лув'є (Франція), 1990



Коворкінг «Часопис» в будівлі фабрики Норбліна, Варшава, 2021



Музей Морецбург, Nieto Sobejano Arquitectos, Галле

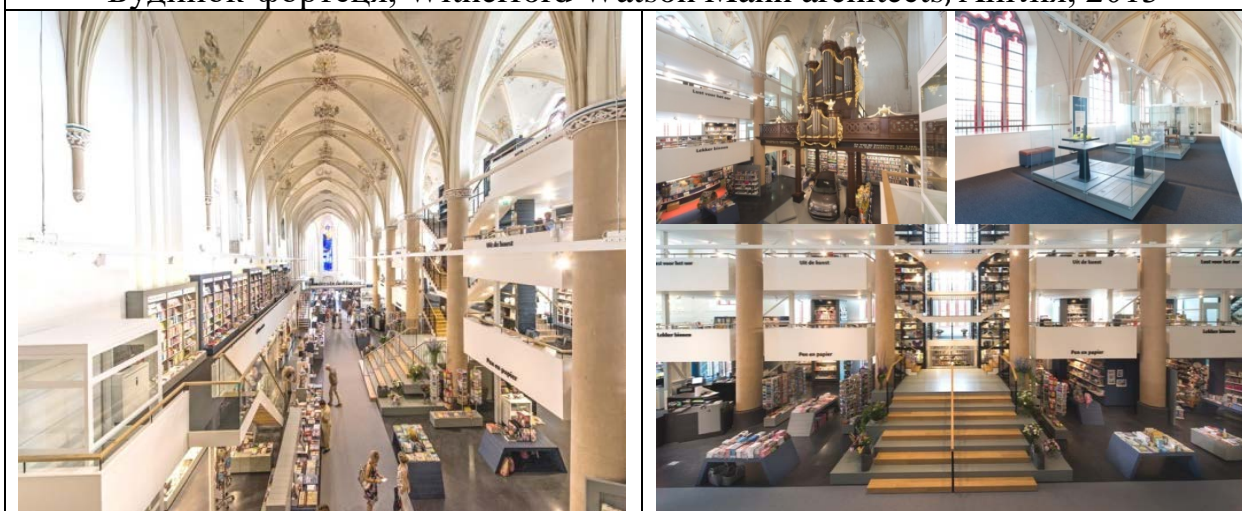


Реконструкція старої церкви в Роттердамі, Ruud Visser Architects

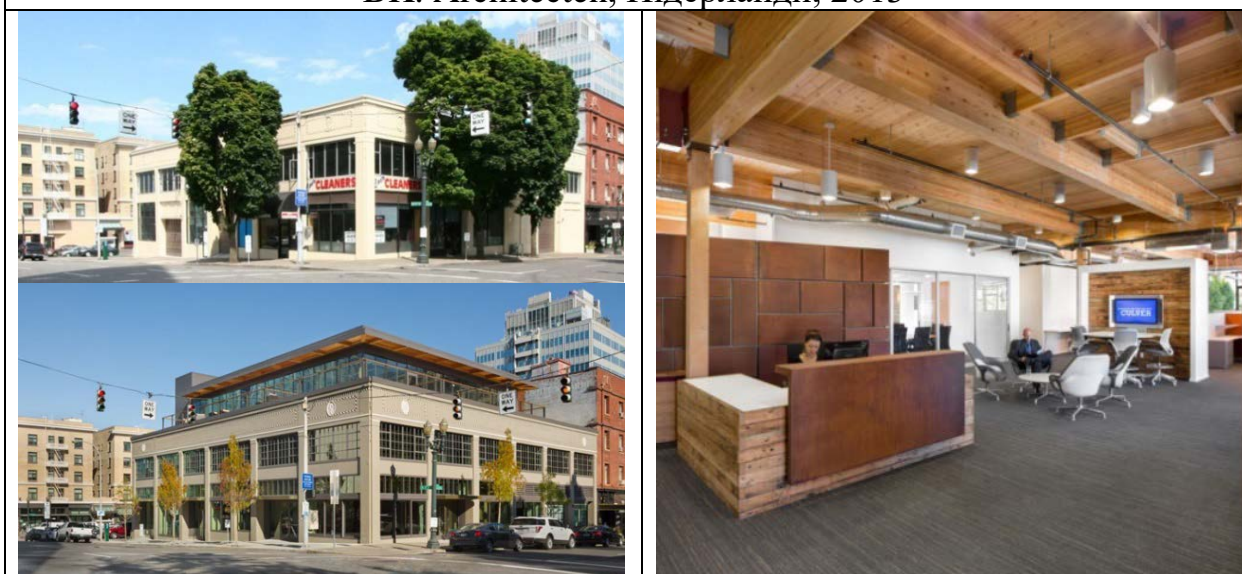




Будинок-фортеця, Witherford Watson Mann architects, Англія, 2013

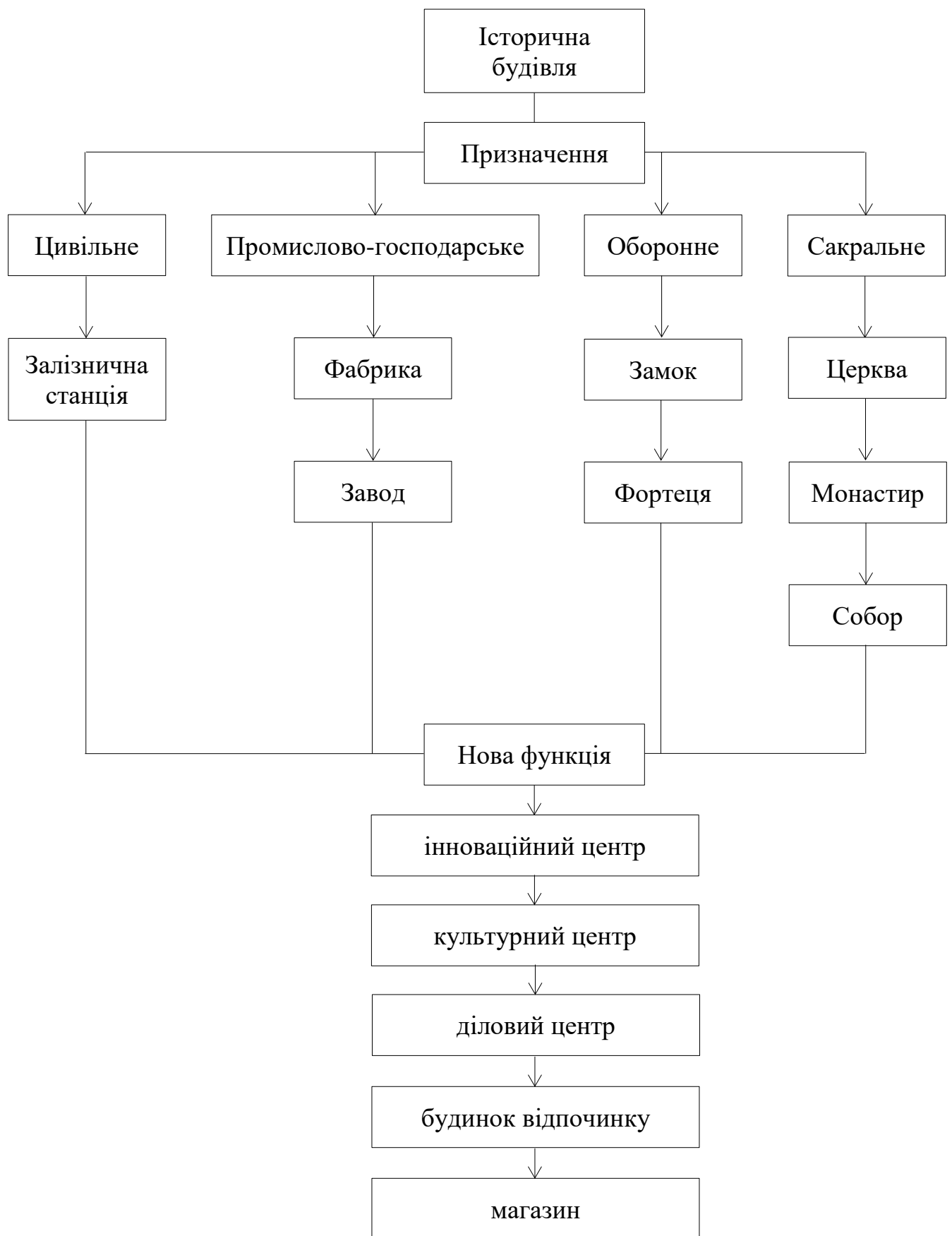


Книжковий магазин Waanders In de Broeren в будівлі старовинного собору, ВК. Architecten, Нідерланди, 2013

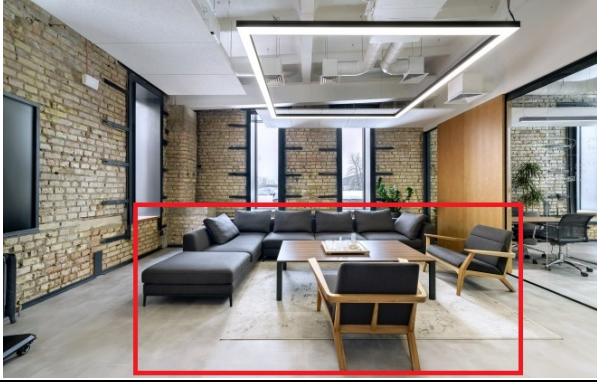

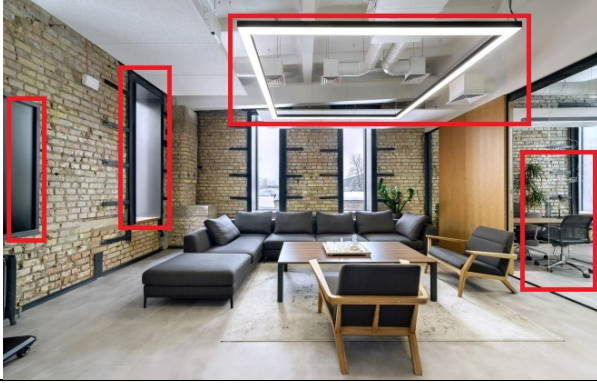
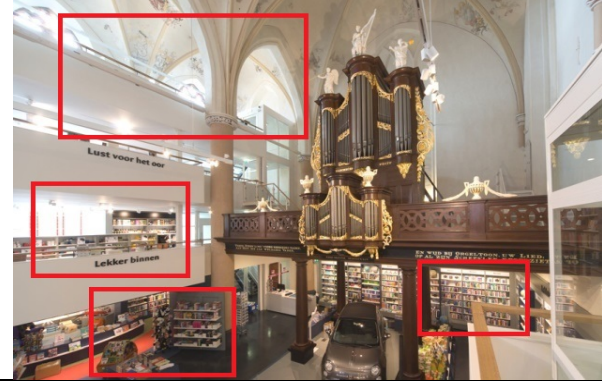
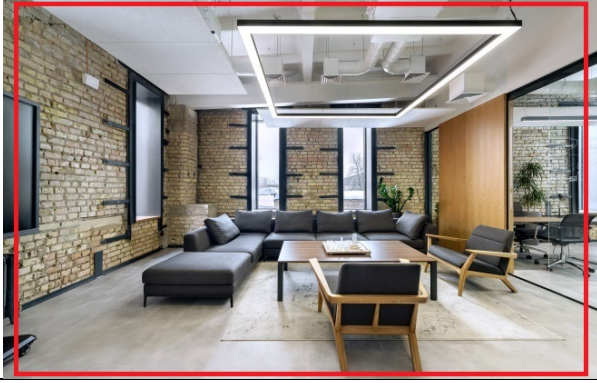



Реконструкція гаража в діловий центр, GBD Architects, Портленд

Таблиця 3. Приклади закордонного досвіду формування громадських просторів в процесі реконструкції



Таблиця 4. Громадські простори, які розміщуються в історичних будівлях на прикладі закордонного досвіду

Вітчизняний досвід	Закордонний досвід
	
Передній план - деталі інтер'єру	
	
Проміжний план - фрагменти інтер'єру	
	
Задній план – загальна форма інтер'єру	

Таблиця 5. Поділ простору на плани на прикладі інтер'єрів вітчизняного та закордонного досвіду