

**МІНІСТЕРСТВО ОСВІТИ І НАУКИ УКРАЇНИ
НАЦІОНАЛЬНИЙ АВІАЦІЙНИЙ УНІВЕРСИТЕТ
ФАКУЛЬТЕТ МІЖНАРОДНИХ ВІДНОСИН
Кафедра міжнародного туризму та країнознавства**

ДОПУСТИТИ ДО ЗАХИСТУ
Завідувач кафедри

_____ Дудник І.М.
«__» _____ 2021 р.

ДИПЛОМНА РОБОТА
(ПОЯСНЮВАЛЬНА ЗАПИСКА)

ЗДОБУВАЧА ВИЩОЇ ОСВІТИ ОСВІТНЬОГО СТУПЕНЯ «БАКАЛАВР»
на тему:

**«Структура та організація рекреаційно-
туристичного потенціалу Харківської області»**

Виконавець: здобувач вищої освіти 414 групи Носенко Вікторія Віталіївна

Науковий керівник: доктор геогр. н., професор кафедри міжнародного туризму
та країнознавства **Дудник Іван Миколайович**

Нормоконтролер: _____
(підпис)

Борисюк Оксана Анатоліївна
(П.І.Б.)

КИЇВ 2021

НАЦІОНАЛЬНИЙ АВІАЦІЙНИЙ УНІВЕРСИТЕТ

Факультет міжнародних відносин

Кафедра міжнародного туризму та країнознавства

Спеціальність: 242 «Туризм»

ОПП: «Туризмознавство»

ЗАТВЕРДЖУЮ
Завідувач кафедри

_____ Дудник І.М.
«_____» _____ 2021р.

ЗАВДАННЯ НА ВИКОНАННЯ ДИПЛОМНОЇ РОБОТИ Носенко Вікторії Віталіївни (П.І.Б. випусника)

1. Тема роботи «Структура та організація рекреаційно-туристичного потенціалу Харківської області» затверджена наказом ректора № 688 /ст від «29» квітня 2021 р.

2. Термін виконання роботи: з 17 травня 2021 р. по 20 червня 2021 р.

3. Вихідні дані роботи: дослідження має теоретичний і практичний характер, виконане на основі аналізу матеріалів періодичних видань, нормативно-правових актів та інформаційних ресурсів мережі Інтернет

4. Зміст дипломної роботи:

ВСТУП

РОЗДІЛ 1. ТЕОРЕТИКО-МЕТОДИЧНІ АСПЕКТИ НАУКОВОГО ДОСЛІДЖЕННЯ РЕКРЕАЦІЙНО-ТУРИСТИЧНОГО ПОТЕНЦІАЛУ РЕГІОНУ

РОЗДІЛ 2. СТРУКТУРНО-ДИНАМІЧНА ХАРАКТЕРИСТИКА РЕКРЕАЦІЙНО-ТУРИСТИЧНОГО ПОТЕНЦІАЛУ ХАРКІВСЬКОЇ ОБЛАСТІ

РОЗДІЛ 3. НАПРЯМКИ ОПТИМАЛЬНОГО ВИКОРИСТАННЯ РЕКРЕАЦІЙНО-ТУРИСТИЧНОГО ПОТЕНЦІАЛУ

ВИСНОВКИ

СПИСОК БІБЛІОГРАФІЧНИХ ПОСИЛАНЬ ВИКОРИСТАНИХ ДЖЕРЕЛ

ДОДАТКИ

5. Перелік обов'язкового ілюстративного матеріалу: таблиці, рисунки, діаграми, графіки: Рис. 1.1. Класифікація туристських ресурсів, Рис. 1.2. Склад туристичного потенціалу, Рис. 1.3. Ознаки рекреаційно-туристичного потенціалу території, Рис. 1.4. Основні види рекреаційних ресурсів, Рис. 1.5. Структура туристичного потенціалу, Рис. 1.6. Структура рекреаційного потенціалу, Рис. 1.7. Функції рекреації, Рис. 1.8. Системоутворюючі функції управління туристичною дестинацією, Рис. 2.1. Адміністративно-територіальний устрій Харківської області, Рис. 2.2. Карта України з позначенням Харківської області, Рис. 2.3. Укрупнені райони Харківської області, Рис. 2.4. Ґрунти Харківської області, Рис. 2.5. Спасо-Приображенська церква у Наталівці, Рис. 2.6. Туристична карта Харківської області, Рис. 2.7. Рангування адміністративних районів Харківської області за показником привабливості для туризму та відпочинку, Рис. 3.1. Маршрут туру «Прогулянка Вовчанщиною», Рис. 3.2. Картосхема маршруту туру «Прогулянка Вовчанщиною»

6. Календарний план-графік

№ з/п	Завдання	Термін виконання	Підпис керівника
1.	Проаналізувати літературні та інші джерела з проблеми дослідження.	01.02 - 08.02.2021	Виконано
2.	Обґрунтувати об'єкт, предмет дослідження, сформулювати завдання і мету. Написати вступ.	10.02 – 10.03.2021	Виконано
3.	Проаналізувати різноманітні джерела інформації щодо теоретико-методичних аспектів наукового дослідження рекреаційно-туристичного потенціалу регіону. Написати перший розділ.	10.03 – 10.04.2021	Виконано
4.	Проаналізувати структурно-динамічну характеристику рекреаційно-туристичного потенціалу Харківської області. Написати другий розділ.	10.04 – 22.04.2021	Виконано

5.	Виявити напрямки оптимального використання рекреаційно-туристичного потенціалу. Написати третій розділ.	28.04 – 15.05.2021	Виконано
6.	Узагальнити результати проведеного дослідження, сформулювати висновки.	15.05 – 31.05.2021	Виконано
7.	Підготувати доповідь на попередній захист, розробити демонстраційні матеріали.	01.06 – 10.06.2021	Виконано
8.	Провести роботу над зауваженнями після попереднього захисту дипломної роботи.	11.06 – 15.06.2021	Виконано
9.	Захист дипломної роботи.	17.06.2021	

7. Дата видачі завдання: «29» квітня 2021 р.

Науковий керівник дипломної роботи _____ Дудник І.М.
(підпис керівника) (П.І.Б.)

Завдання прийняв до виконання _____ Носенко В.В.
(підпис випускника) (П.І.Б.)

РЕФЕРАТ

Пояснювальна записка до дипломної роботи «Структура та організація рекреаційно-туристичного потенціалу регіону»: 74 с., 15 рис., 33 літературних джерела.

Об'єкт дослідження: рекреаційно-туристичні ресурси Харківської області.

Мета роботи: дослідження розвитку рекреаційно-туристичного потенціалу Харківської області. Визначити структурно-динамічні характеристики рекреаційно-туристичного потенціалу Харківської області.

Методи дослідження – описовий, географічний, математичний, економічний.

Результати дипломної роботи можуть бути використані при розробці регіональних турів для підвищення іміджу регіону

РЕКРЕАЦІЙНО-ТУРИСТИЧНИЙ ПОТЕНЦІАЛ, ВНУТРІШНІЙ
ТУРИЗМ, ЕКСКУРСІЙНИЙ ТУРИЗМ, КОНКУРЕНТОСПРОМОЖНІСТЬ

ЗМІСТ

ВСТУП	7
РОЗДІЛ 1. ТЕОРЕТИКО-МЕТОДИЧНІ АСПЕКТИ НАУКОВОГО ДОСЛІДЖЕННЯ РЕКРЕАЦІЙНО-ТУРИСТИЧНОГО ПОТЕНЦІАЛУ РЕГІОНУ	10
1.1. Зміст, структура, функції рекреаційно-туристичного потенціалу як регіональної системи	10
1.2. Рекреаційні ресурси як системоутворюючий чинник рекреаційно-туристичного потенціалу	23
1.3. Методика та дослідження рекреаційно-туристичного потенціалу регіону	30
РОЗДІЛ 2. СТРУКТУРНО-ДИНАМІЧНА ХАРАКТЕРИСТИКА РЕКРЕАЦІЙНО-ТУРИСТИЧНОГО ПОТЕНЦІАЛУ ХАРКІВСЬКОЇ ОБЛАСТІ	34
2.1. Загальна характеристика природно-ресурсного потенціалу	34
2.2. Кліматичні ресурси як чинник розвитку рекреаційно-туристичного потенціалу	38
2.3. Складові історико-культурного потенціалу, архітектурні, історичні і культурні пам'ятки	39
2.4. Внутрішньообласні рекреаційно-туристичні райони	43
РОЗДІЛ 3. НАПРЯМКИ ОПТИМАЛЬНОГО ВИКОРИСТАННЯ РЕКРЕАЦІЙНО-ТУРИСТИЧНОГО ПОТЕНЦІАЛУ	54
3.1. Структура та динаміка рекреаційного господарства регіону	54
3.2. Проблеми та завдання раціонального використання та рекреаційно-туристичного потенціалу Харківської області Розробка заходів щодо підвищення рекреаційно-туристичного потенціалу Харківської області	57
3.3. Практичне застосування результатів дослідження	60
ВИСНОВКИ	68
СПИСОК ВИКОРИСТАНИХ ДЖЕРЕЛ	69
ДОДАТКИ	73

ВСТУП

Серед багатьох країн Європи Україна має вигідне географічне розташування. Для розвитку внутрішнього та в'їзного туризму це має велике значення. На перетині багатьох шляхів з сходу на захід та з півдня на північ. По всій території держави прокладені шляхи, що з'єднують великі та інші за розміром міста. Україна має майже усі існуючі природні зони, що дозволяють мандрівникам чи туристам обрати найбільш сприйняту зону для відпочинку. Завдяки цьому в Україні розвинуті такі види туризму як екскурсійний, екстремальний, медичний, релігійний, спортивний. Стрімко розвивається туристичні ресурси у тому числі транспорт, а з ним й види туризму за способом пересування: пішохідний, авіаційний, морський, річковий, автотуризм, залізничний, велосипедний тощо. Із року в рік збільшується зацікавленість місцевого населення до історії свого краю та до історії, архітектури держави в цілому, з цього зростає кількість внутрішніх туристів. Розвитку туристичної індустрії сприяє розвиток рекреаційно-туристичного, що регулюється державою. З огляду на важливість розвитку рекреаційно-туристичного потенціалу регіону витікає актуальність вивчення та аналізу цього питання. Туристична індустрія набирає обертів та стає важливим фактором для розвитку регіону та збільшення привабливості.

Туристичні ресурси – категорія історична, змінна в часі, оскільки переінакшення структури й обсягу рекреаційних потреб суспільства призводить до залучення в рекреаційну і туристичну діяльність нових елементів природного і соціально-антропогенного характеру.

Туристичний потенціал території – це поняття обширне та різностороннє. Охоплює наступні сукупності: природні, етнокультурні та соціально-історичні ресурси. Також наявність господарських і комунікаційних інфраструктур території. Вони служать або можуть слугувати передумовами розвитку певних видів туризму.

Саме з питань наукових досліджень туристичного (рекреаційного) потенціалу регіону починається кожні наукові праці, що присвячені проблемі розвитку туризму. Оцінка рівня рекреаційного потенціалу регіону та їх забезпеченістю рекреаційними ресурсами є проблема, що найбільше частіше за все піднімається у наукових публікаціях з географії, економіки, медицини та екології. Це може свідчити про беззаперечну актуальність даного питання, а також його невивченість. Не зважаючи на велику кількість наукових розробок, досі залишається невивченим ряд важливих теоретичних та практичних питань. Зокрема, нема кадастру рекреаційних ресурсів України. Не проведено грошову оцінку, за виключенням загальної оцінки вартості природних рекреаційних ресурсів адміністративних областей та районів, зробленої В.П.Руденком в 90-х рр. минулого століття

Мета дипломної роботи – виявити недоліки наукового дослідження рекреаційно-туристичного потенціалу. Визначити структурно-динамічні характеристики рекреаційно-туристичного потенціалу Харківської області. Розробити регіональний тур по Харківській області на основі оцінки рекреаційно-туристичного потенціалу.

Завдання:

1. Вивчити зміст, структура, функції рекреаційно-туристичного потенціалу
2. Вивчити методика та дослідження рекреаційно-туристичного потенціалу
3. Проаналізувати стан рекреаційно-туристичного потенціалу Харківського регіону.
4. Ознайомитись з внутрішньообласними рекреаційно-туристичними районами.
5. Проаналізувати структуру та динаміку рекреаційного господарства Харківської області.
6. Розробити тур по Харківській області.

Об'єктом дипломної роботи є процес вивчення та аналізу рекреаційно-туристичного потенціалу регіону.

Предметом дослідження дипломної роботи є структурно-динамічні характеристики рекреаційно-туристичного потенціалу Харківської області.

Методи дослідження – описовий, географічний, математичний, економічний.

В першому розділі розглянуті теоретичні аспекти структури, змісту, функції туристично-рекреаційного потенціалу. Приведена методика аналізу та вивчення цього питання. Проведено аналіз понять туристичний та рекреаційний потенціал регіону. Проаналізовані відповідні джерела літератури.

Друга частина містить характеристику туристично-рекреаційного потенціалу Харківського регіону, розглянуті природно-ресурсний потенціал, описані кліматичні ресурси, історико-культурний потенціал, архітектурні, історичні і культурні пам'ятки. Розглянуті внутрішньообласні рекреаційно-туристичні райони.

У третьому розділі розроблені заходи щодо підвищення рекреаційно-туристичного потенціалу Харківської області. Описано практичне застосування результатів дослідження на прикладі розробленого регіонального туру.

Вивченням туристично-рекреаційного потенціалу Харківського регіону займаються наукові співробітники багатьох університетів. Поколюдна М. В., Кулешова Г. О., Зима О. Г. Використовуючи статистичні дані проводиться аналіз поточного стану. Але туристична індустрія не стоїть на місці, багато факторів впливають на розвиток та розширення. Тому тема аналізу туристично-рекреаційного потенціалу завжди актуальна до вивчення.

Апробація отриманих результатів - є розробка регіонального туру з урахуванням отриманих даних. Тур передбачає відвідання Чугуївського району Харківської області. На прикладі цього туру розкривається туристично-рекреаційний потенціал загалом регіону. Об'єкти туру відносяться до екскурсійно – пізнавального, археологічного, кулінарного туризму.

РОЗДІЛ 1. ТЕОРЕТИКО-МЕТОДИЧНІ АСПЕКТИ НАУКОВОГО ДОСЛІДЖЕННЯ РЕКРЕАЦІЙНО-ТУРИСТИЧНОГО ПОТЕНЦІАЛУ РЕГІОНУ

1.1. Зміст, структура, функції рекреаційно-туристичного потенціалу як регіональної системи

В першу чергу подивимось на поняття «потенціал» (від лат. Potential - міць, сила), яке виникло у фізиці. В сучасній літературі йому надають такі смислові значення - потужність, можливість, сукупність засобів, здібності, резерви, джерела, запаси, ресурси і т. п., що використовують у будь-яких цілях. Потенціал складається з декількох проявів, які в сукупності обзначають його сутність: [28].

- потенціал визначає минуле з точки зору відображення сукупності накопичених властивостей,
- обумовлюють здатність до будь-якої діяльності і досягнення будь-яких цілей (потенціал приймає значення «ресурс»);
- потенціал відображає даний з точки зору практичного застосування і використання наявних здібностей (потенціал має значенням «резерв»);
- потенціал розвитку (майбутнє), в процесі якого сформується нові здібності (потенціал має значення «можливості»)

Туристично-рекреаційна потенціал означає наявність на тій чи іншій території можливостей і засобів, які за певних умов можуть бути використані для досягнення поставленої мети - розвитку туризму. Визначення можливостей розвитку тих чи інших видів туризму на конкретній території засноване комплексному вивченні та практичному використанні ряду елементів туристично-рекреаційного потенціалу.

Країна має унікальні рекреаційними ресурсами, проте лише десята їх частина є сприятливою для розвитку туризму. Решта ресурси або поступово

зникають, або виснажені і вимагають відновлення. Набагато більший потенціал мають туристично-рекреаційні ресурси.

Рекреаційні ресурси не завжди використовуються з метою отримання матеріального зиску

Туристичними ресурсами України є пропоновані або такі, що можуть пропонуватися, туристичні пропозиції на основі та з використанням об'єктів державної, комунальної чи приватної власності.

Туристично-рекреаційна зона - це природно або штучно створена територія, де туристи і рекреанти проводять час (сквери, парки та ін.). Туристично-рекреаційна зона - економічна зона, створена для надання туристично-рекреаційних послуг [30]. ТРЗ утворюють ТРК регіонів країни.

ТРК регіонів країни - система природних, лікувальних, оздоровчих, туристських, соціально-культурних підсистем, що сприяють забезпечити умови для лікування, оздоровлення туризму і відпочинку. У зв'язку з цим туристично-рекреаційний комплекс регіонів країни характеризується територіальною цілісністю і функціональною взаємозв'язком з безліччю галузей: торгівля, сільське господарство, громадське харчування, пасажирський транспорт, харчова промисловість, зв'язок і ін., для забезпечення умов для лікування, оздоровлення туризму і відпочинку.

Туристично-рекреаційний комплекс регіонів країни з входять до їх складу окремими туристично-рекреаційними зонами формують туристсько-рекреаційний комплекс національної економіки.

Рекреаційно-туристськими ресурсами є використовувані для туризму і рекреації об'єкти антропогенного, природного, соціального походження і впливають на формування рекреаційно-туристичних установ, територіальну організацію рекреаційної діяльності, економічну ефективність і спеціалізацію установ.

Рекреаційні ресурси - антропогенні та природні об'єкти і явища природи, які мають споживчу вартість для туристсько-рекреаційної діяльності та

використовуються в певний час для оздоровлення та відпочинку за допомогою існуючих технологій.

Склад туристично-рекреаційного комплексу національної економіки визначається в залежності від специфіки входять до нього видів діяльності.

В основі класифікації польського економіста М. Труаси лежить розподіл туристських ресурсів на те, які не створені працею людини, і те, які створені працею людини. М. Труаси виділяє наступні три групи туристських ресурсів (рис. 1.1).

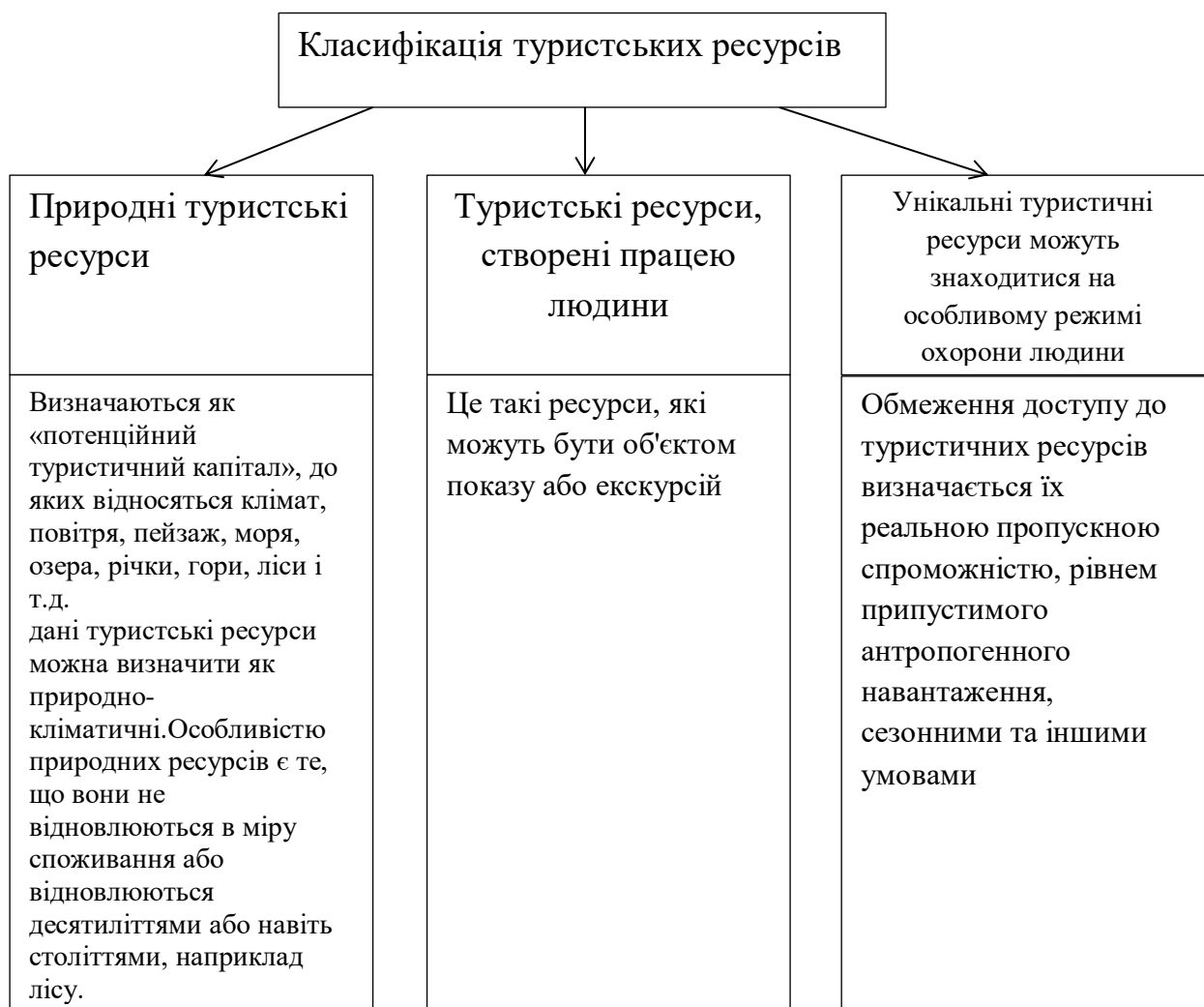


Рис. 1.1. Класифікація туристських ресурсів

Під туристичним потенціалом розуміють сукупність природних, культурно-історичних і соціально-економічних ресурсів для організації туристичну діяльності на певній території. [6].

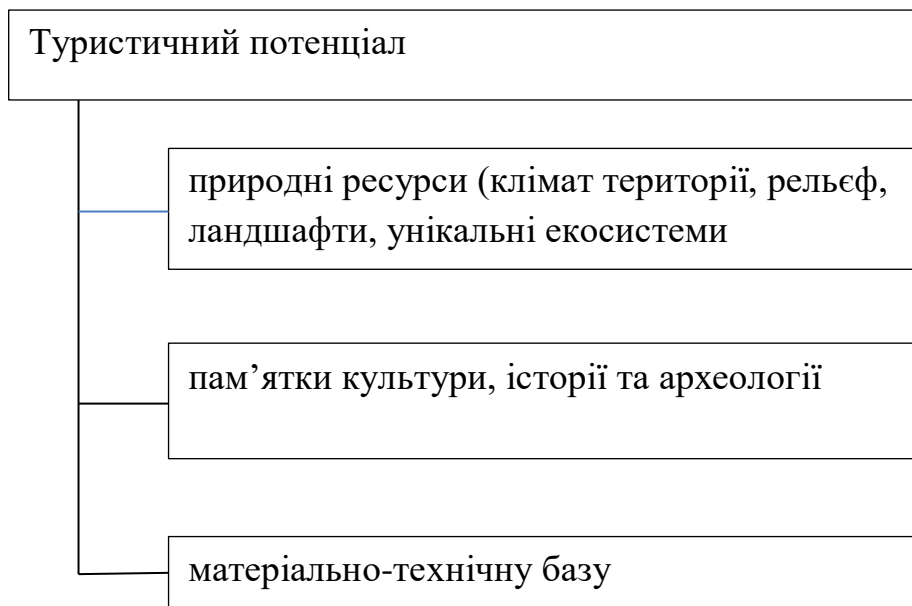


Рис. 1.2. Склад туристичного потенціалу

Джерело: [30]

Рекреаційний ресурс – це об'єкт природного та історико-культурного середовища, який може бути використаний для організації рекреаційної діяльності [15].

Туристично-рекреаційний потенціал – сукупність умов, можливостей і засобів, придатних для формування туристичного продукту та здійснення відповідних турів, екскурсій, програм, пов'язаних із певним об'єктом (територією) природних і рукотворних тіл та явищ, а також [29]

Рекреаційно-туристичний потенціал території – це сукупність її природних та суспільно-історичних ресурсів, а також наявної господарської і комунікаційної інфраструктури території, її іміджу, які слугують чи можуть слугувати передумовами розвитку певних видів туризму. Ознаки наведені на рис. 1.3.

Рекреаційно-туристичний потенціал території визначають:

за природними складовими, що становлять природно-екологічний базис його розвитку. Вони розглядаються за особливостями рельєфу, ступенем насиченості геологічними ресурсами, що мають рекреаційне значення, комфортністю погодно-кліматичних умов, наявністю гідрологічних рекреаційних ресурсів, різноманітністю біологічних ресурсів території, привабливістю ландшафтів, екологічним станом

за соціально-історичною значимістю, сформованою багатьма поколіннями людей, які залишили на конкретній території сліди своєї діяльності у вигляді різних типів поселень, пам'яток матеріальної та духовної культури

за трудовим потенціалом, який характеризується чисельністю, структурою та якістю робочої сили відповідно до рівня кваліфікації та освіти працівників

за виробничим потенціалом, який визначає господарське середовище функціонування рекреаційного господарства, характеризує кількісну та якісну забезпеченість об'єктами інфраструктури загального користування, а також матеріально-технічну забезпеченість самої галузі

за іміджем території

Рис. 1.3. Ознаки рекреаційно-туристичного потенціалу території

Таким чином, із п'ятьох елементів, за якими визначається придатність або непридатність території для розвитку туризму, чотири мають ресурсний характер, а п'ятий є образом туристично-рекреаційної привабливості території, який сформований у свідомості потенційних туристів. Значна частина цього образу формується за рахунок рекреаційно-туристичних ресурсів, яким володіє територія. [18]

Під рекреаційно-туристичними умовами розуміються сили природи, суспільні об'єкти, процеси, явища, які за певного рівня розвитку продуктивних сил є істотними для розвитку рекреаційної діяльності. Рекреаційно-туристичні ресурси - сили природи, суспільні об'єкти, процеси, явища, які за певного рівня розвитку продуктивних сил можуть бути використані для задоволення

рекреаційно-туристичних потреб людини. Виходячи з вищезазначених визначень, робимо висновок, що принципова відмінність між рекреаційно-туристичними умовами та ресурсами полягає у тому, що перші розглядаються як сукупність властивостей, які полегшують або ускладнюють (роблять неможливим) розвиток рекреаційної діяльності, а другі беруть участь у процесі задоволення рекреаційних потреб [31].

Теплий клімат, цікаві події, традиційні промисли і ремесла, моря, палацово-паркові комплекси – це все об’єкти, що викликають інтерес туристів і використовуються для задоволення їх рекреаційних потреб. Їх різноманітність викликає необхідність їх класифікації. До класифікації туристичних ресурсів застосовують наступні підходи:

1) діяльнісний (за характером використання у туризмі): - туристичні ресурси, наявність яких об’єктивна і не залежить від людської діяльності (моря, природні печери, гори, клімат, річки, озера і т.д.); - туристичні ресурси, створені людською працею (водосховища, штучні печери, ботанічні сади, зоопарки, архітектурні пам’ятки, культурно-етнографічні ресурси і т. ін.); - туристична інфраструктура (готелі, транспорт, ресторани, екскурсійні бюро).

2) атрактивний (за мірою та формою залучення до туристичної діяльності): - першорядні об’єкти показу (у Києві – Софійський собор, Михайлівський золотоверхий монастир, Майдан Незалежності, Маріїнський палац; у Чернігові – Дитинець з Преображенським та Борисо-Глібським соборами, Колегіумом, Катерининська церква); - другорядні об’єкти показу (у Києві – Покровський монастир, гідропарк, у Чернігові - палац урочистих подій, Червона площа).

3) ціннісний підхід: - туристичні ресурси світового значення (історичний центр Львова, Софійський собор та Києво-Печерська лавра у Києві, Хотинська фортеця); - туристичні ресурси національного значення (г. Говерла, Чернеча гора, садиба Тарновських у Качанівці, о. Хортиця); - туристичні ресурси регіонального значення (Голубі озера поблизу Чернігова, луна-парк у

Чернігові); - рекреаційні ресурси місцевого значення (невеликі сільські ставки, озера, місцеві краєзнавчі музеї).

4) еколого-економічний підхід: блага, споживання яких не залежить від людської діяльності (сонячне проміння, клімат); туристичні блага, споживання яких залежить від екологічного стану територій та природоохоронної діяльності (стан води, повітря, рослинного покриву); туристичні ресурси постійного моніторингу і вкладання праці та капіталу на їх відновлення (ті, що потребують відновлення, реставрації: архітектурні, інфраструктура); туристичні ресурси цільового призначення, створені задля поживлення туристичної діяльності (аквапарки).

5) сутнісний (за предметною сутністю ресурсу), згідно якого рекреаційно-туристичні ресурси поділяються на:

- природні;
- природно-антропогенні;
- антропогенні.



Рис. 1.4. Основні види рекреаційних ресурсів

Відзначемо, що основою для розвитку функцій туристично-рекреаційних є туристичний потенціал. Туристичному потенціалу можна дати наступну характеристику - важливий фактор розвитку туризму та підвищення зацікавленості та конкурентних переваги територій. Туристичний потенціал визначає можливість створення нового туристичного продукту. Проведення аналізу відповідної структури туристичного та рекреаційного потенціалу дає змогу вивчити та сформуванати ресурсний капітал потенційно привабливих. Це вплине на їх інвестиційний та репутаційний імідж. Зробимо висновки, що туристсько-рекреаційний потенціал – це великі концепції, які містять численні детермінанти, які можуть визначити туристично- рекреаційну привабливість регіону.

В географічній науці та регіональній економіці рекреаційно-туристичну діяльність розглядають як міжгалузевий комплекс. З одного боку, рекреація і туризм зачіпають практично всі сектори і галузі господарства: промисловість, сільське господарство, транспорт та інфраструктурні галузі, соціальну сферу в цілому, сферу обслуговування, соціальну інфраструктуру, культуру, освіту, науку, управління. З другого – у складі господарського комплексу формуються напрямки економічної діяльності і галузі, безпосередньо пов'язані з рекреацією та туризмом, такі як масовий відпочинок населення – неорганізований і організований, і туризм. Існує також і потужна сфера побутової рекреації населення, яка на даний час ще не позначена як складова господарського комплексу і яка, тим не менш, потребує і дослідження, і планування, і управління.

Як зазначено у словнику української мови, структура – це взаєморозміщення та взаємозв'язок складових частин цілого [26]. Виходячи з цього розглянемо структуру туристичного потенціалу. Докладно наведено на рис.



Рис. 1.5. Структура туристичного потенціалу

З рисунка 1.5 можна зробити висновок, що туристичний потенціал складається з туристичних ресурсів та туристичної інфраструктури. Туристичні ресурси поділяються на три основні групи – природні, культурно-історичні та соціально-економічні. Деякі автори, що досліджують це питання виділяють п'ять груп туристичних груп. І це Природні, культурно-історичні,

інфраструктурні, кадрові та інформаційні. Але ми в роботі використовуємо структуру з трьома основними туристичними ресурсами.

Рекреаційний потенціал розглядав та вивчав С. Л. Сичов та виділив наступну структуру, що представлена на рис. 1.6.



Рис. 1.6. Структура рекреаційного потенціалу

В структурі рекреаційного потенціалу виділяють дві групи ресурсів – рекреаційні та соціально-економічні. Рекреаційні ресурси включають природні

та антропогенні (матеріальні та духовні), а соціально-економічні ресурси включають об'єкти інфраструктури, фінансові, правові, освітні та демографічні ресурси [14].

Наведена функціональна структура рекреаційно-туристичного комплексу дає змогу розглядати РТД регіону в цілому – комплексно, і по компонентах – за окремими блоками та показниками. Схема наголошує можливість вивчати РТД регіону в цілому, включаючи всі види і форми рекреації й туризму. Нагадаємо, що на даний час у нас відсутній облік масової неорганізованої рекреації і вона лишається поза увагою статистики і органів управління. У жодній формі не розглядаються побутова рекреація релаксація, хоча реальна потреба щодо її обліку і оцінки існує. Стає можливим досліджувати рекреаційно-туристичну індустрію регіону як сукупність рекреантів і туристів, рекреаційно-туристичних ресурсів (дестинацій), рекреаційно-туристичної інфраструктури, виробництво туристичних продуктів і рекреаційно-туристичних товарів, обслуговування рекреантів і туристів, управління рекреаційно-туристичною діяльністю у регіоні.

В цілому рекреація виконує ряд важливих функцій, які поділяються на 4 основні групи (рис. 1.7) [15]:

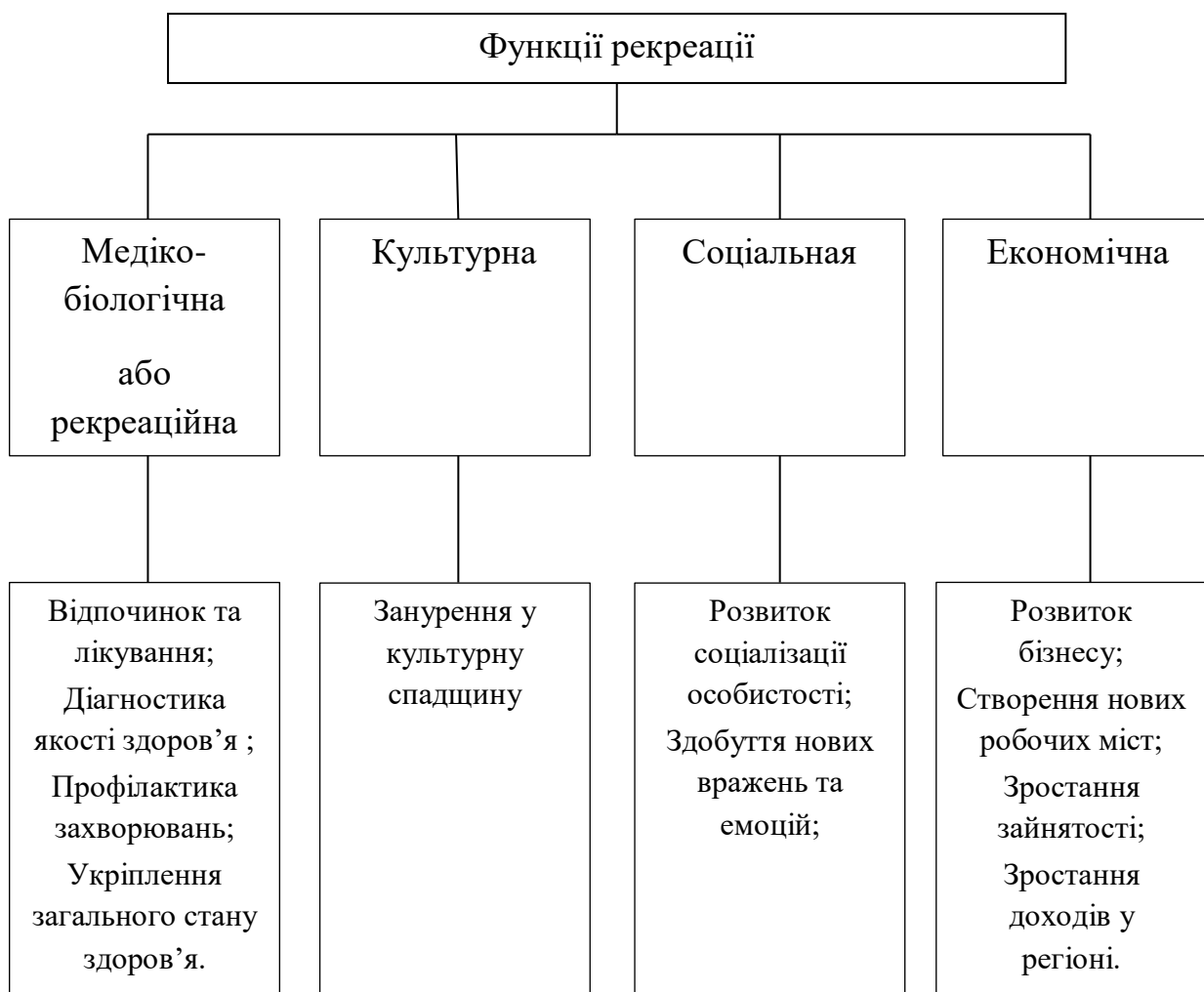


Рис. 1.7. Функції рекреації

Є три шляхи задоволення рекреаційних потреб:

- за рахунок ринку товарів і послуг;
- в формі безпосереднього внерабочого придбання продуктів і послуг, головним чином, в рамках громадських фондів споживання;
- в формі самообслуговування.

Серед економічних функцій рекреації варто виділити декілька основних:

Економічні функції рекреації

<p>Головне місце посідає просте й розширене відтворення робочої сили. Завдяки рекреації підвищується здатність людини до праці, збільшується тривалість періоду збереження повноцінної працездатності, що веде до збільшення фонду робочого часу внаслідок скорочення захворюваності, підвищення життєвого тону.</p>
<p>З економічної точки зору важлива роль рекреації як нової форми споживчого попиту на специфічні товари й послуги. Розвиток рекреації сприяє формуванню цілої сфери господарської діяльності, що розширює асортимент продукції, як традиційних галузей промисловості так і сільського господарства. Наприклад, виробництво туристського спорядження, одягу, готельної меблі і встаткування, товарів туристського попиту (карти, буклети, парасолі, листівки, окуляри тощо), розвиток сувенірної промисловості</p>
<p>Розвиток рекреації веде до розширення сфери застосування праці, тобто збільшенню зайнятості населення за рахунок рекреаційного обслуговування у галузях, пов'язаних з рекреацією прямо й побічно. Роль економічної функції рекреації постійно зростає. Рекреація є важливим засобом виховання. Туризм у багатьох країнах, як правило, із самого початку свого зародження був пов'язаний з патріотичним рухом, з вихованням у населення любові до батьківщини на основі знайомства із природою, історичним минулим. Велика роль туризму полягає й в інтернаціональному вихованні, толерантному ставленні народів один до одного, в зміцненні міжнародних зв'язків, сприяє зближенню націй</p>
<p>Завдяки розвитку рекреації відбувається прискорений розвиток господарської структури певного регіону країни, збільшення надходжень до бюджету</p>

1.2. Рекреаційні ресурси як системоутворюючий чинник рекреаційно-туристичного потенціалу

Туризм ґрунтується на цільовому і раціональному використанні туристичних ресурсів, які є об'єктами інтересу з боку подорожуючих та спроможні задовольняти потреби людей, що виникають в процесі подорожі. Там, де немає будь-яких туристичних ресурсів, туризма не може бути в принципі. Для того, щоб туризм розпочав розвиватись в будь-якому регіоні, необхідна наявність у ньому певної сукупності туристичних ресурсів.

Під визначенням «ресурси» (франц. *ressources*) розуміють матеріальні засоби, цінності, запаси, кошти, що можна використати в разі потреби [25].

Найбільш повний список ресурсів, які виступають основою економічного зростання і розвитку туризму, може бути представлений в наступному вигляді:

- 1) земля, водні, лісові та інші рекреаційно-туристичні природні ресурси;
- 2) капітал (фінансові ресурси);
- 3) людські (трудові) ресурси;
- 4) підприємницька сфера, підприємницькі ідеї;
- 5) інновації;
- 6) інформація;
- 7) знання [26].

Всі наведені ресурси в більшій чи меншій мірі використовуються в процесі рекреаційно-туристичної діяльності. Проте, більшість вчених-дослідників туризму окремо виділяють туристичні ресурси, що підкреслює їх значущість у розвитку туризму і туристичної діяльності.

Разом з визначенням «туристичні ресурси» в науковому обігу використовується поняття «рекреаційні ресурси». На думку окремих авторів, під рекреаційними ресурсами слід розуміти поєднання компонентів природи, соціально-економічних умов і культурних цінностей, які виступають як умова задоволення рекреаційних потреб людини. Втім, якщо розглядати туризм як вид рекреації, а туристичні ресурси – з точки зору рекреаційної діяльності, то в

даному випадку поняття «туристичні ресурси» фактично ототожнюється з поняттям «рекреаційні ресурси».

Поняття «туристичні ресурси» і «рекреаційні ресурси» можна використовувати як синоніми. Відповідно, словосполучення «рекреаційно-туристичний», «туристично-рекреаційний» або «курортно-туристичний» слід вважати не самостійною категорією ресурсів, а розглядати лише як додатково пояснювальні вислови.

Найближчим до розуміння туристичних ресурсів, як ресурсів економічної діяльності, є визначення Всесвітньої туристичної організації (ЮНВТО). Вона рекомендує визначати туристичні ресурси як такі, що характеризують пропозицію туристичного продукту (природні й енергетичні багатства; інституційні, політичні, юридичні та адміністративні аспекти; різні блага та послуги, транспорт і устаткування, що складають специфіку інфраструктури туризму) та його попит (людський чинник, економічна і фінансова діяльність, соціальні аспекти) [6].

Більш розгорнуту і послідовну характеристику туристичних ресурсів надано в «Туристському термінологічному словнику» [31]. Там наведено трактування туристичних ресурсів: «Ресурси туристські – природні, історичні, соціально-культурні об'єкти, з об'єктами туристичного показу включно, а також інші об'єкти, здатні задовольняти духовні потреби туристів, сприяти відновленню та розвитку їх фізичних сил». Ресурси туристські є доступними для ознайомлення і використання незалежно від форми власності, якщо до того немає законодавчо накладених обмежень.

«Природні та антропогенні геосистеми, тіла та явища природи, артефакти, які мають комфортні властивості і споживчу вартість для рекреаційної діяльності і можуть бути використані для організації відпочинку та оздоровлення певного контингенту людей в певний фіксований час за допомогою технології та наявних матеріальних можливостей» [7]. Як випливає з цього визначення, трактування поняття «туристичні ресурси» достатньо широке, а номенклатура туристичних ресурсів практично безмежна.

Антропогенні туристичні ресурси корінним чином відрізняються від природних, але взаємне їх проникнення в туристичних дестинаціях робить розмежування між природними та антропологічними ресурсами достатньо умовним. Існують, наприклад, такі ресурси як створені людиною водоймища, що за своїм походженням є антропогенними ресурсами, але їх подальше використання і розвиток цілком підпорядковуються природним закономірностям. Переважання антропогенних ресурсів в окремих дестинаціях призводить до виникнення і розвитку таких видів туризму як культурно-пізнавальний, діловий, релігійний. Дієвим засобом визначення двох видів ресурсів (природних і антропогенних) є порівняльний аналіз їх основних властивостей. Першою відмінною характеристикою можна вважати ефект впливу на туристів. Логічний аналіз свідчить, що природні туристичні ресурси призводять переважно до рекреаційного (оздоровчого і відновлюючого) ефекту. При контакті туриста з антропогенними ресурсами переважає пізнавальний ефект. Вони впливають переважно на інформованість і розумовий процес подорожуючих. Важливою особливістю антропогенних ресурсів є їх виховний вплив на подорожуючих – особливо на патріотичне і естетичне виховання. В останні роки зростає виховне значення і природних ресурсів. Це пов'язано з розширенням практики екологічного виховання всіх учасників туристичного процесу – туристів, підприємців, обслуговуючого персоналу і місцевого населення. Рекреаційний вплив природних туристичних ресурсів передбачає доволі тривале перебування туриста в місцях їх розташування. Даний факт має велике економічне значення – адже у такому випадку туристи замовляють більшу кількість ночівель і витрачають більше коштів при користуванні природними ресурсами. Зі свого боку, антропогенні туристичні ресурси характеризуються відносно коротким часом, що відводиться туристами на ознайомлення з ними. Це пояснюється тим, що пізнавальний ефект, на відміну від рекреаційного, може бути досягнутий у порівняльно короткий часовий інтервал. З точки зору туриста, це добре, коли він під час однієї відносно короткої подорожі має змогу відвідати і познайомитися з великою кількістю

об'єктів туристичного показу, але з позиції приймаючої дестинації – у даному випадку має місце негативний економічний ефект через зниження грошових надходжень від цього виду туризму. Свої особливості має і самовідновлювальна здатність туристичних ресурсів. Відомо, що при наявності пошкоджень та порушень у споживанні туристично-рекреаційні ресурси мають здатність до самовідновлення. Це можливо у випадках, коли людьми ще не перевищено межі їх використання, після яких настають незворотні зміни, тобто деградація, втрата атрактивності, і як наслідок, повний занепад туристичної діяльності. З даної точки зору, сезонність як явище, що притаманне туризму в багатьох країнах і регіонах світу, має надзвичайно сприятливе значення для природних туристичних ресурсів, оскільки саме у міжсезонний період, коли вони не зазнають надмірного навантаження, у них є можливості до самовідновлення. Антропогенні туристичні ресурси, на відміну від природних, не мають самовідновлювальної здатності. Колись зруйновані або ушкоджені, вони повинні бути заново відновлені людиною шляхом різних технічних, реставраційних або будівельних заходів. Саме ця особливість обумовлює необхідність серйозних заходів щодо збереження й захисту цього виду ресурсу. Туристичні ресурси відрізняє і сезонність використання. Як вже зазначалось, природним туристичним ресурсам притаманна сезонність їх використання, яка має різноспрямовані ефекти. З одного боку, сезонність надає їм можливість самовідновлюватися, що, безумовно, позитивно впливає на туристичну діяльність, з іншого – спостерігаються негативні явища, пов'язані з нерівномірністю їх експлуатації (нерівномірне отримання доходів, нерівномірна зайнятість працівників, тощо). Водночас, при користуванні антропогенними туристичними ресурсами, сезонність або взагалі відсутня, або є слабо вираженою. Ця їхня перевага дозволяє антропогенним ресурсам протягом року притягувати туристичні потоки, особливо тоді, коли природні ресурси знаходяться в неактивному стані. Завдяки цьому створюється можливість для зниження сезонності в туристичній дестинації і тим самим пом'якшується вплив одного з найнесприятливіших чинників для розвитку

туризму. Заслуговує уваги і територіальне розташування туристичних ресурсів. Для антропогенних туристичних ресурсів характерним є розташування в межах населених пунктів. Ця особливість робить їх легкодоступними для туристів, дозволяє швидко здійснювати відвідування об'єктів показу, оскільки при цьому використовується вся наявна інфраструктура місць та інших населених пунктів. Антропогенні визначні пам'ятки, які є поза населеними пунктами, наприклад, монастирі, музеї під відкритим небом, фортеці для показу туристам включаються до лінійнопунктових туристичних маршрутів. На відміну від антропогенних пам'яток, природні туристично-рекреаційні ресурси мають переважно просторовий розподіл і зазвичай знаходяться за межами населених пунктів. Для забезпечення транспортної доступності до них і їх оптимального функціонування іноді потрібні значні інвестиції.

Природні та антропогенні утворення є частинами природи і культури людства. Вони мають визначене територіальне розташування, відповідні географічні характеристики і самі по собі не стають туристичними ресурсами. Відомо, що Україна має значний природний рекреаційно-туристичний потенціал, який здатний задовольнити різноманітні потреби як вітчизняних, та й іноземних туристів. Це, насамперед, сукупність фізико-географічних умов і об'єктів території: геолого-геоморфологічних, кліматичних, гідрологічних, земельних, мінерально-сировинних, ландшафтних. Так, загальна площа природних комплексів, придатних для рекреації і туризму, становить понад 9 млн. га, що складає близько 15% від загальної площі країни. Українські природні ландшафти в цілому характеризуються високим рівнем естетичної цінності, що задовольняє потреби туристів. У країні налічується понад 63 тис. річок, серед яких 9 – великих з площею водозбору понад 50 тис. км². До водних туристичних ресурсів також належать понад 8 тис. озер і лиманів із загальною площею дзеркала 4021,5 км². Крім того, на території України є понад 28 тис. ставків і 7 великих каналів, загальною протяжністю 1021 км [7]. Усі гідрологічні 30 об'єкти мають високий ступінь привабливості та інші цінні властивості для організації рекреації і туризму.

Загальна площа земель лісового фонду – 10,8 млн. га, більшість з яких можуть бути використані до потреб рекреації. Передбачено збільшення лісистості країни, як важливого показника рекреаційнотуристичної експлуатації лісів до 16,1%, для чого планується збільшити площу лісів щонайменше на 2-2,5 млн. га [6]. Сприятливі кліматичні умови і мінеральні води, експлуатаційні запаси яких становлять 64865,7 м³ на добу, є також потужною матеріальною основою організації рекреаційної діяльності в країні. Для потреб туризму в Україні використовують біосферні природні та етнокультурні центри, різноманітні об'єкти природно-заповідного фонду, на базі яких створюється національна еколого-етнокультурна мережа як фундаментальна структура екологічного туризму. Що стосується антропогенної складової туристичних ресурсів, то загальна кількість визначних пам'яток історії, археології, містобудування і архітектури, монументального мистецтва в Україні становить 2334 одиниці [29]. Проте, маючи значні природні і культурно-історичні ресурси, Україна не використовує їх належним чином для інтенсифікації розвитку туристичного сектору економіки. За даними фахівців, їх використання становить лише 30% [27].

Важливою рисою туристичних ресурсів є те, що після їх використання туристами їх корисні властивості зазвичай зберігаються, не зникають і не знищуються. У даному сенсі вони відіграють роль засобів праці у туризмі, завдяки яким можуть вироблятися різноманітні за своїм характером туристичні продукти.

У складі функцій управління дестинацією виділяють загальні або основні, а також спеціальні або конкретні функції управління. Основні функції здійснюються будь-якою системою управління і відповідають найбільш важливим видам управлінської діяльності.

Туристична дестинація – це комплекс об'єктів. За умов ефективного функціонування при сталому розвитку туризму дає можливість залишити у збереженому стані та розвинути існуючі туристичні ресурси.

Системоутворюючі функції управління туристичною дестинацією

- прогнозування і планування. Ця функція пов'язана з вивченням комплексу регіональних особливостей природи, населення, господарства і закономірностей їх просторової організації

- організація. Ця функція пов'язана з визначенням раціональних форм поділу управлінської праці, складу ланок організаційної структури управління, регламентацією операцій, робіт, а також визначенням повноважень і відповідальності органів управління, застосуванням правил узгодження прийняття рішень та ін. Організація управління туристичною дестинацією ґрунтується в певній мірі на функціях самоврядування та саморегуляції, які базуються на єдності процесів територіальної самоорганізації природи, населення і господарства

- координація. Забезпечує узгодженість дій з управління територіальними підсистемами під час врахування природних ритмів (сезонності), виробничо-технологічних ритмів, циклів регіонального розвитку тощо. Значення цієї функції зростає з розвитком структури і функцій регіональної системи, а також зі збільшенням числа рівнів регіональної ієрархії;

- регулювання. Її виконання пов'язано з формуванням управлінських впливів (команд, розпоряджень) щодо усунення відхилень і неузгодженостей у цілеспрямованому розвитку регіональної системи, які виявляються й оцінюються під час виконання функцій моніторингу та аналізу регіональної системи;

- моніторинг та аналіз системи. Моніторинг пов'язаний із забезпеченням безперервного виявлення та оцінювання диспропорцій, дефектів, небезпечних і негативних явищ та інших перешкод стабільного розвитку соціальної та економічної підсистем дестинації, його природного середовища з позицій поставлених цілей і завдань управління. Ця функція включає фіксацію і попереднє оцінювання поточних станів об'єкта управління, виявлення відхилень поточного стану від передбачуваного (планованого), а також кількіснv та якіснv

Рис. 1.8. Системоутворюючі функції управління туристичною дестинацією

Якщо врахувати надтісний зв'язок туристичних дестинацій з розвитком регіональним, треба врахувати в управлінні критерії, що пов'язані із стійким розвитком регіону, а саме – присутність на території концепцій стійкого розвитку, ініціативних груп або робочих груп, що працюють за цими напрямками. До числа найважливіших, системоутворювальних загальних функцій управління туристичною дестинацією з позицій територіального підходу відносяться: прогнозування та планування, організація, координація, регулювання, моніторинг та аналіз системи [13].

1.3.Методика та дослідження рекреаційно-туристичного потенціалу регіону

У самій індустрії туризму формуються певні чинники, які впливають на туристично-рекреаційні потреби, попит, їх кількісні та якісні показники. Так, Інтенсифікація туризму відзначається буквально у всіх його видах, навіть, наприклад, в такому класичному, як пляжний відпочинок, де значну його долю стали займати активні ігри та заняття (аж до екстремальних) з впровадженням сучасних технічних засобів і прийомів. Зараз саме інтенсивний відпочинок у багатьох випадках розглядається як основний спосіб більш повного відпочинку людини, зняття фізичного та емоційного напруження шляхом «запланованого стресу» в туристично-рекреаційних заняттях або активних (та екстремальних) видах туризму.

Між вимірами і оцінкою завжди існують відмінності в тому, що перші відображають кількісні показники об'єкта, а другі - якісні. Це, насправді, відображення різних сторін (галузевих поглядів) одних і тих же характеристик об'єкта або явища - його кількості і якості користувачем. При цьому, у всіх методиках рекреаційних оцінок кількісні характеристики об'єкта це характеристики, що відносяться до самого об'єкту (показники ринкової вартості ресурсів об'єкта в даному випадку не розглядаються), а якісні показники - це

відображення характеристик об'єкта в свідомості, очікуваннях і відчуттях суб'єкта, сформованих під впливом вимірюваних характеристик в результаті практичних занять. Саме останні характеристики і є сутнісними показниками в рекреаційній діяльності. Сила впливу цих характеристик на туриста, інакше здатність задовольняти цільові рекреаційні потреби, по суті і визначає цінність рекреаційних ресурсів (потенціал) території, комплексу.

Методика визначення туристичного потенціалу певної «фокус-точки» складається з таких етапів:

- 1) визначення питомої ваги значень рекреаційних потреб;
- 2) визначення коефіцієнтів значимості туристичних ресурсів;
- 3) визначення коефіцієнтів значимості елементів туристичної інфраструктури;

Розрахунок коефіцієнта значимості туристичного ресурсу:

$$K_{X_n} = \frac{N_{X_n}}{N_{X_n \min}} \quad (1.1)$$

$$K_{X_n} = K_{S_{X_n}} * \sum_1^n P_{X_{Y_n}} \quad (1.2)$$

$$K_{S_{X_n}} = \frac{M_{X_n}}{12} \quad (1.3)$$

$$P_{X_{Y_n}} = P_{X_n} * P_{Y_n}, \text{ де} \quad (1.4)$$

K_{X_n} – коефіцієнт значимості туристичного ресурсу x ;

n – кількість туристичних ресурсів, що підлягають оцінці;

N_{X_n} – рівень значимості туристичного ресурсу x ;

$K_{S_{X_n}}$ – коефіцієнт сезонності використання туристичного ресурсу x ;

M_{X_n} – середньорічна кількість місяців використання туристичного ресурсу x ;

$P_{X_{Y_n}}$ – рівень забезпечення туристичним ресурсом X рекреаційної потреби Y ;

P_{X_n} – питома вага (%) забезпечення туристичним ресурсом x рекреаційної потреби Y .

Розрахунок коефіцієнтів значимості елементів туристичної інфраструктури:

$$K_{zm} = \frac{Mz_m}{Mz_{m \min}} \quad (1.5)$$

$$Kz_m = Dz_m * Vz_m, \quad (1.6)$$

Kz_m – коефіцієнт значимості елемента туристичної інфраструктури z ;

m – кількість елементів туристичної інфраструктури;

Mz_m – рівень значимості елемента туристичної інфраструктури z ;

Dz_m – середня частка туристів, що скористаються елементом туристичної інфраструктури z ;

Vz_m – середня вартість туристичної послуги (грн/день на 1 туриста), що формується елементом туристичної інфраструктури [36].

В результаті дослідження туристичного потенціалу складають кадастр, де фіксують туристичні ресурси DESTИНАЦІЇ.

Кадастр – систематизоване зведення відомостей, які складають періодично або в результаті безперервного спостереження за об'єктом. Кадастр передбачає повну характеристику туристсько-рекреаційних ресурсів: кількісну оцінку їх атрактивності, часу огляду, площі (обсягу), якості, умов освоєння або експлуатації, кількості туристів (рекреантів), які можуть скористатися цим ресурсом за одиницю часу без його виснаження і порушення екологічної рівноваги. Основною метою створення кадастру є виявлення способів найбільш ефективного використання всіх передумов розвитку туризму в різних регіонах. На основі аналізу ресурсних можливостей (ресурсних потенціалів) туристичної DESTИНАЦІЇ формують структурну таблицю кадастру туристичних ресурсів.

Конфігурація. Величина індексу Бойса дорівнює 18, відповідно рівень компактності Харківської області високий [24].

Важливий сумарний показник (K_m) метеопотенціалу.

Цей показник залежить: від відсотка повторюваних днів (%) з швидкістю вітру від нуля до 1 метру за секунду (B1), кількість днів з туманом (T), із опадом від 0,5 мм і більше (O), від відсотка повторюваних днів (%) зі швидкістю вітру від 5 м/с і більше (B2).

Висновки до розділу 1

Рекреційно-туристичний потенціал регіону має велике значення у розвитку туризму у регіоні, а також загалом в країні. Розглядаючи рекреаційно-туристичний потенціал як складну систему важливо враховувати усі показники при аналізі цього питання.

Важною складовою є рекреаційні ресурси, якими Харківська область наділена щіро та багато.

За розміром площі Харківська область посідає 4-те місце в Україні, поступаючись лише Одеській, Дніпропетровській та Чернігівській областям (див. рис. 2.2).



Рис. 2.2. Харківська область на карті України

Територія з її властивостями, являє собою специфічний ресурс суспільства, що характеризує розмірність, і сцєположення, конфігурацію, які може сприяти або створювати перепону до господарсько - суспільного розвитку.

Харківська область

Назва	Населення (тис.осіб)
Богодухівський	128.4
Ізюмський	181.6
Красноградський	108.9
Куп'янський	137.2
Лозівський	154.6
Харківський	1762.8
Чугуївський	202.2

Умовні позначення

- Межі проектних районів
- Центри проектних районів
- Межі територій, затверджених КМУ



Рис. 2.3. Укрупнені райони Харківської області

Територія Харківської області розташована компактно, вона має зручну географічну конфігурацію. На сході Харківська область межує на заході – з Дніпропетровською, у західній частині та північно західній – з Полтавською і Сумською областями України; у північній та північно східній – з Белгородською. Харківський регіон - прикордонна територія.

Харківська область має достатньо вигідне географічне розташування[^]

- входить до складу північно-східного макрорегіону, що має високий рівень промислового розвитку;
- разом із Полтавською та Сумською областями входить до надобласної системи розселення згідно з Генеральною схемою планування території України;
- через територію області проходить ряд стратегічних автомагістралей: Київ – Харків; Москва – Харків – Сімферополь; Харків Ростов-на-Дону та ін.
- м. Харків є головним вузловим центром залізничного сполучення східної України, що обслуговує шість суміжних областей;

- м. Харків має міжнародний аеропорт.

За природними умовами територія області поділяється на зони: лісостеп – це центральна, північні і західна частина області і степ – південна і східна частина [27].

Рельєфи області являють собою хвилясті рівнини з легкими нахилами в південно-західному (до басейну Дніпра) і в південно-східному (до басейну Дону) напрямках. У північно-східну частину області заходить Середньоросійська височина, в південну – відроги Донецького кряжу (рис.2.4).

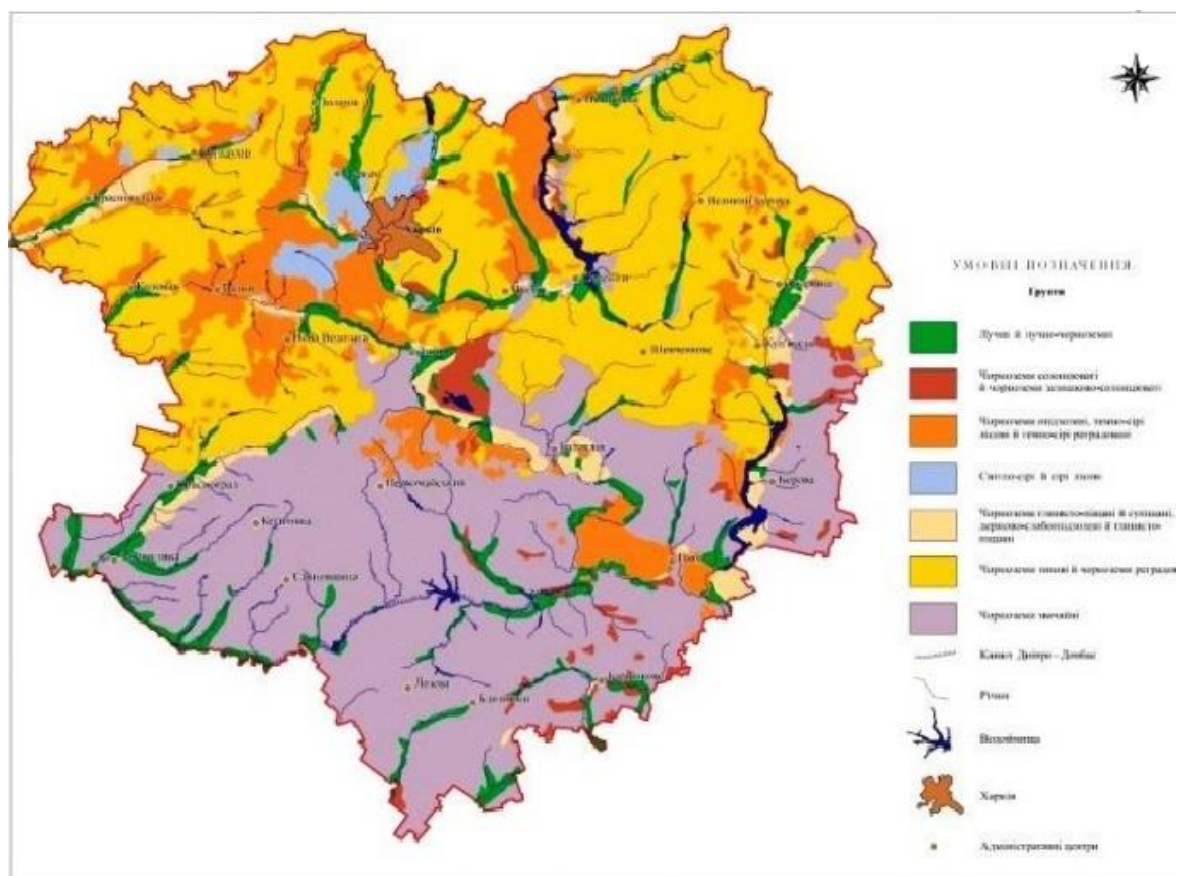


Рис. 2.4. Ґрунти Харківської області

Рівнинність території, наявність байрачних лісових ділянок (ліси й інші лісовкриті площі складають 13,6 % території) та схилів різної експозиції забезпечують можливість вирощування в області культур з різними агрокліматичними вимогами. Рівномірний дренаж території практично виключає заболочування.

У границях Харківського регіону налічується більш 150 різновидів ґрунтів. Понад половини регіона займає чорноземи звичайні. Вони охоплюють величезні масиви на схід від міста, займаючи північно-східну частину території області [24].

Природний потенціал регіону складає мінеральні, водні, земельні, лісові, фауністичні і природно-рекреаційні ресурси. На Харківщині головним природним ресурсом є земельний та мінеральний. Загальна площа земель у області складає 3141,8 тис. га, у тому числі сільськогосподарських угідь – 2411,3 тис. га (76,7 % загальної площі земель). Проблемою земельних ресурсів регіону є ерозія ґрунтів.

2.2. Кліматичні ресурси як чинник розвитку рекреаційно-туристичного потенціалу

Кліматичні умови області мають усі ознаки помірно континентальних. Він формується внаслідок взаємодії трьох основних кліматоформуєчих факторів - припливу сонячної радіації, циркуляції атмосфери та характеру підстилаючої поверхні.

Оскільки довжина Харківської області з заходу на схід незначна, а коливання висот невеликі, варіації клімату даної території неістотні.

Взимку переважно опади у твердому вигляді (сніг, крупа), однак падають і дощі.

Середньогодова швидкість вітру сягає 2,7 м/сек. Але на протязі року швидкість вітру неоднакова.

Кліматичні умови є одними з головних природних ресурсів, від чого залежить: умови та способи життєдіяльності людини, напрями, структури і рівні господарювань.

Інтегральний показник (Км) метеопотенціалу визначають за формулою:

$$K_M = \frac{B_1 + T}{O + B_2} \quad (2.1) [27]$$

На основі існуючих даних розрахуємо метеорологічний потенціал:

$$K_M = \frac{12,25 + 17,26}{18 + 83,75} = 0,29 \quad (2.2)$$

За проведенням розрахунком (формула (2.2)) метеорологічний потенціал $K_M < 1$. Це може свідчити про те, що атмосферне повітря на територіях досліджень має властивість до самоочищення, Це позитивний фактор для екологічної ситуації у Харківському регіоні. Процес, що здійснюється в атмосфері, сприяє розсіюванню шкідливих домішок, які потрапляють від джерел забруднень, опади, що мають регулярний характер, що позитивно впливає на якість оточуючого середовища.

Харківський регіон має цінний курортологічний ресурс, цілісний природний комплекс з комфортним мікрокліматичним описанням характеристик.

Людина, проживаючи на землі та використовуючи природу та її ресурси, виснажує їх. Крім того ще й не вміє правильно використовувати. В сучасних умовах забруднення навколишнього середовища все актуальніше стає питання ознайомлення зі своїм краєм. Краєзнавча робота або туристичне краєзнавство дає змогу виховати громадське та патріотичне відношення до свого краю ще з дитинства. Саме на підвищення знань у дітей різного віку національної свідомості, поваги до історії, культурних традицій та бережливе відношення до природи рідного краю направлена краєзнавча робота.

2.3. Складові історико-культурного потенціалу, архітектурні, історичні і культурні пам'ятки

Харківський регіон має 135 територій та об'єктів природно-заповідного фонду, серед них можна зазначити наступні: пам'ятки садово-паркового

мистецтва Краснокутський, Наталіївський, Старомерчанський, Шарівський парки.

Регіон має значний рекреаційний ресурс, основою якого є сприятливий клімат, мальовнича місцевість. Наявні джерела мінеральних вод є базою для розвитку курортів - Березівські мінеральні води і Рай-Оленівка.

В області значна кількість готелів, 2 мотеля. У обласному центрі туристів приймають готелі «Національ», «Мир», «Турист», «Харків». На Харківщині є також безліч кемпінгів, турбази та ін.

Харківщина має значний історико-культурний потенціал (див. рис. 2.6.). Загальна кількість пам'яток історії, археології, містобудування і архітектури, монументального мистецтва складає 2535 одиниць. 653 пам'ятки архітектури внесено до Державного реєстру національного культурного надбання.

По всій області працюють 15 державних музеїв і заповідників.

У селищі Володимиріваа збереглась церква Спаса, споруджена на кошти українського цукрозаводчика П. Харитоненка, найвідомішого мецената, колекціонера. Для експонування свого зібрання давньоруського іконопису він збудував у маєтку Наталка споруду, стилізовану під давньоруську церковну архітектуру, за проектом О. Щусєва.



Рис. 2.5. Спасо-Приображенська церква у Наталівці

Садиба ХІХ ст. в місті Люботині оточена мальовничим парком. Крім палацу з елементами класицизму і готики, тут збереглись Миколаївська церква і службовий корпус.

Садиби ХІХ ст. збереглись також у Рокитному, Володимирівці, Шарівці, Великому Бурлуці, Малижному, Руських Тишках [13].

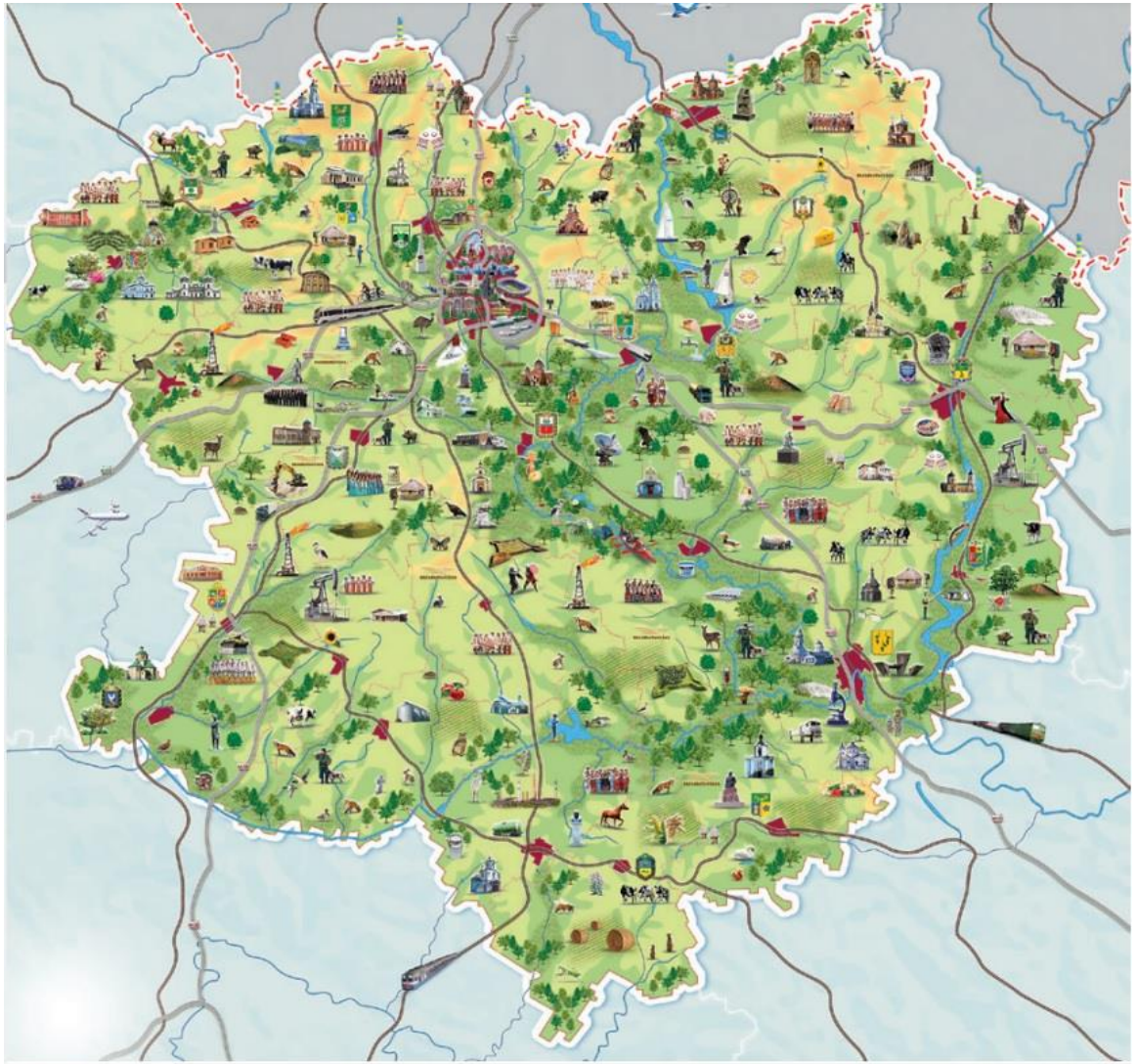


Рис. 2.6. Туристична карта Харківської області

Харківська область має суттєві передумови для входження до найбільш розвинутих у туристичному відношенні регіонів України та Європи. Харківщина має вигідне геополітичне розташування, комфортні мікрокліматичні умови, різноманітний ландшафт, унікальну флору і фауну, історико-культурну, архітектурну спадщину, розвинуту мережу транспортного сполучення, достатні людські, матеріальні, у т. ч. природно-оздоровчі ресурси.

Харківська область має значний історико-культурний потенціал. До реєстру національно-культурного надбання включено пам'ятки архітектури, археології, історії та монументального мистецтва, загальна кількість яких

складає 2535 одиниць, що становить близько 5% від історико-культурного потенціалу України.

2.4. Внутрішньообласні рекреаційно-туристичні райони

Харківська область має вагомі передумови, щоб увійти до найбільш розвинутих у туристичному відношенні регіонів України, Європи. Харківщина має вигідне геополітичне розташування, комфортні мікрокліматичні умови, різноманітний ландшафт, унікальну флору і фауну, історико-культурну, архітектурну спадщину, розвинуту мережу транспортного сполучення, достатні людські, матеріальні, у т. ч. природно-оздоровчі ресурси. [4]

Зараз до Харківської області входять 7 адміністративних районів: Богодухівський район, Ізюмський район, Красноградський, Куп'янський, Лозівський, Харківський та Чугуївський.

Внутрішньообласні рекреаційно-туристичні райони достатньо узгоджуються з мережею адміністративного поділу Харківської області.

Рангування адміністративних районів Харківської області за показником привабливості для туризму та відпочинку виявило найбільш привабливі території для подальшого розвитку зеленого та екотуризму, будівництва баз відпочинку, пансіонатів та таборів для школярів. Це наступні адміністративні райони: Вовчанський, Харківський, Краснокутський, Чугуївський, Зміївський, Красноградський, Ізюмський (рис. 2.7).

Мерчик, Мокрий Мерчик, Братеншя, Куп'єваха, Івани, Мандричина, Криворотівка.

Рослинні масиви: зональні типи рослин: широколисті змішані ліси, дубові ліси, лугові степи. Рослини занесені в Червону книгу: хвощ білий, вороняче око, сон-трава, конвалія, чебрець, шипшина.

Пейзажні ресурси: скіфськегородище середини I тисячоліття до нашої ери(с. Полкова Микитівка), городище скіфського часу У-ШІ століття до нашої ери. (Хрущова Микитівка), Ботанічний заказник місцевого значення «Тушинський», Ботанічний заказник місцевого значення «Шарівський».

Богодухівський краєзнавчий музей розміщений в будівлі яке було побудовано в 1970-х годах. Основний фонд налічує близько 3374 одиниць. У музеї відвідувачі можуть ознайомитися з культурою та історією міста Богодухів. Експозиція музею розташована в 5 залах: «Наш край в силу давності» (від появи людини до 16в.), «Народна культура побуту». (18 - поч. 20 ст.), «Видатні люди Богодухівщини», «Богодухів в роки Другої світової Війни» і «Сучасна Богодухівщину».

Меморіал Слави розташований в центрі міста, в міському парку. Встановлено на згадку про жителів Богодухова, які не повернулися з Другої світової війни. Імена 1539 загиблих воїнів висічені на гранітних плитах Меморіалу Слави. Перед скульптурним комплексом горить Вічний вогонь.

Шарівський парк. В середині XVIII століття хутір перейшов у володіння Мурафського сотнику Василю Ольховському, він же побудував у Шарівці перший садибний дерев'яний будинок.

В кінці XIX століття господарем маєтку став цукрозаводчик Леопольд Кеніг. Він зробив Шаровку своїм головним садибою, витративши чимало коштів на її благоустрій, створення парку, будівництво нових споруд. Було зведено будинок керуючого, житло для обслуговуючого персоналу, Фазанник і оранжереї будинок лісника, стайні, гараж, майстерні, електростанція (на шість років раніше, ніж в Харкові).

Палац, XIX в. Є композиційним центром садиби. Будувався в чотири етапи. На початку XIX ст. була зведена західна частина, в кінці XIX ст.- середня з двома вежами, потім в 1911 р в середній частині за вежами побудований великий двухсветний зал і, нарешті, в 1920-1924 рр. до східного фасаду прибудована двоповерхова засклена веранда.

Шарівський парк - найкращий пам'ятник садово-паркової архітектури Харківської області.

Ізюмський рекреаційно-туристичний район.

Ізюмський район (укр. Ізюмський район) - адміністративна одиниця на південному сході Харківської області України. Адміністративний центр - місто обласного підпорядкування Ізюм, Який до складу району не входить.

Район розташований на південному сході Харківської області, межує з Барвінківським, Балаклійський, Шевченківський і Боровський районами Харківської та Краснолиманська - Донецької області.

Красноградський рекреаційно-туристичний район - адміністративна одиниця на південному заході Харківської області України. Адміністративний центр - місто Красноград.

Район розташований в лісостеповій зоні. Клімат - помірно континентальний. Середньорічні температури - річна - +19,7 ° С, зимова - 5,1 ° С. Середня кількість опадів - 563 мм. Типові краєвиди - степ, невеликі ліси. Ґрунти родючі - переважно чорноземи.

Природні ресурси (корисні копалини): формують глини, глини для глинистих розчинів, пісковики, будівельні та скляні піски, глини для вироблення цегли, природний газ, запаси кам'яної солі і калійно-магнієві солі (бішофіту).

У ста кілометрах на південний захід від Харкова, в місті Краснограді, розташований місцевий краєзнавчий музей. Він носить ім'я засновника, відомого українського живописця, графіка, етнографа Порфирія Мартиновича. Музей є одним з найстаріших аналогічних установ в Харківській області. За розміром виставкової площі він один з найбільших в Україні.

Белевская фортеця Виступала центральним зміцнення Української оборонної лінії, збудованої на початку 18 століття для захисту південних околиць Російської імперії. Останки фортеці збереглися в сучасному місті Красноград Харківської області.

Куп'янський рекреаційно-туристичний район.

Куп'янський район є одним з живописних районів Лівобережної України.

Куп'янщина - своєрідний, неповторний край. Прохолода літніх дібров, грибна щедрість борів, захоплююча краса степів, де можна побачити сиву ковилу, блакитний простір Червонооскільського водоймища, чарівнау задумливість Оскола і його приток, безліч джерел і озер - це все приналежність краю.

Куп'янщина приваблює не тільки в естетичному відношенні, бо на її території розміщено багато цікавих, нерідко унікальних об'єктів. Знайомство з ними допоможе краще пізнати Харківщину - особливості її природи, історії, господарства, культури тощо.

Великий інтерес для науковців та туристів, без сумніву, викликають заказники, які розміщені на території району (ентомологічний заказник місцевого значення „Станки”, ботанічний заказник місцевого значення „Куп'янський”, ботанічний заказник місцевого значення "Осадківський", ботанічний заказник місцевого значення "Калинівський", гідрологічний заказник місцевого значення "Пристін", гідрологічний заказник місцевого значення "Сеньківський") та чисельні пам'ятки природи (геоморфологічні, гідрологічні, геоботанічні, зоологічні). Вони також входять до туристсько-екскурсійних об'єктів.

Гідрологічні пам'ятки (старичні озера і болота) дають можливість вивчати стан водоймищ, що зберігають зв'язок з річкою Оскіл (притокою Сіверського Дінця), в тому числі Червонооскільського водоймища.

Миколаївська церква в Куп'янську на Харківщині не тільки красива і знаходиться в мальовничому місці, недалеко від берега річки Оскіл, а й має давню цікаву історію. Побудували її в 1852 році. З'явився кам'яний храм завдяки

коштам, пожертвувавши місцевим поміщиком Апаршин, і грошам, зібраним місцевими парафіянами. Церкву освятили і назвали на честь Миколи-чудотворця. До того, як це сталося, на місці кам'яного Миколаївського храму діяв дерев'яний. Згідно з документами, побудували її в 1705 році.

У сорока кілометрах від російсько-українського кордону розташоване містечко Куп'янськ, а на одній з головних його вулиць розміщена місцева туристична пам'ятка - краєзнавчий музей. Тут зібрано багато матеріалів, що розповідають про минуле цього куточка Слобожанщини і людей, що творили в різний час його історію. За майже півстоліття існування краєзнавчий музей в Куп'янську відвідали тисячі людей, адже багато хто з його експонатів є унікальними.

Монастир Архистратига Михаїла має давню історію. Заснований він в 1897 році в селі Світлівщина, яке в той час розташовувалося неподалік від міста Лозова. Землі належали Олені Михайлівні Фадєєвої, і спочатку це був жіночий Трьохсвятительський монастир. У революційний 1917 рік більшовики, які не дуже дбайливо ставилися до храмів, знищили обитель, а на території в різні періоди розташовувалися навчально-виробничий комбінат, піонерський табір, будинок для людей похилого віку тощо.

Лозівський рекреаційно-туристичний район

Лозівський район розташований у південній частині території Харківської області. Межує з п'ятьма іншими районами області: Сахновщинським (з північного заходу), Первомайським (з північного заходу і півночі), Балаклійським (з півночі), Барвінківським (з північного сходу і сходу), Близнюківським (з південного сходу і півдня), а також з південного заходу з Дніпропетровською областю України. Координати міста Лозова такі: 48° 50` пн. ш. 36° 23` сх. д. Таке положення визначає розташування в межах одного годинного поясу – другого (Київського).

Площа району (без міста Лозова) становить 1,4 тис. км². Це 4,5% від площі Харківської області. За площею території район посідає 4-те місце серед

районів області. Районним центром являється місто Лозова, яке є містом обласного підпорядкування.

Лозова має вигідне економіко-географічне розташування, що визначене близькістю до Донбасу, Придніпров'я, Харкова, і таким чином, як залізничний вузол, пов'язує між собою великі промислові центри України. Це, у свою чергу, вплинуло на промисловий розвиток міста, його становлення як великого промислового центру області.

Принадливими туристичними об'єктами регіону є: багато заповідних територій, переважно це заказники місцевого значення:

- 1) заказник орнітології «Пташиний»;
- 2) ботанічний заказник: «Михайлівський» «Мальцівський», «Гора Городовище»;

- 3) ентомологічний: «Балка Михайлівська», «Берестовий»;

- 4) загальнозоологічний заказник «Лозівський»;

- 5) дендрологічний парк «Дружба»;

- цікаві об'єкти природи, багато історичних пам'ятників й пам'ятних місць, що пов'язані з іменами видатних людей,

музеї:

- 1) державні історико-краєзнавчі (м. Лозова);

- 2) народні краєзнавчі (сmt Орілька);

- 3) народні краєзнавчі (сmt Краснопавлівка);

- 4) гідрологічні музеї (сmt Краснопавлівка);

- 5) народні музеї історії та розвитку освіти міста та району;

- 6) тематичні музеї в школах та інших навчальних закладах;

- 7) музеї Лозівського районного управління ГУ МНС України в Харківській області;

- 8) музей велотуризму.

архітектурні пам'ятники;

промислові підприємства та інші об'єкти господарського призначення;

організації та установи невиробничої сфери.

Лозівський краєзнавчий музей розповідає про історію та культуру одного з найбільших міст Харківської області. Урочисте відкриття його відбулося 15 жовтня 1986 року.

Харківський рекреаційно-туристичний район.

Харківський рекреаційний район включає в себе Харківську та Сумську області. Площа району становить 55,2 тис. км². Район межує з Придніпровсько-Донецьким, Полісько-столичним рекреаційними районами та розташований на кордоні з Росією.

Природні ресурси. Територія Харківського рекреаційного району являє собою рівнину, яка в східній частині Сумської та на півночі Харківської областей урізноманітнюється відрогами Середньоруської височини, а на південному сході Харківської області - відрогами Донецького кряжу. В районі досить розвинена яружно-балкова сітка.

Клімат Харківського рекреаційного району помірно континентальний. Кліматичні умови району можна оцінити як помірно комфортні для розвитку рекреаційної діяльності. Найтепліший місяць - липень, а найхолодніший - січень. Амплітуда середньомісячних середніх температур складає 28°C (від +21°C у липні до -7°C у січні).

Річкова мережа району представлена річками басейну Дніпра (Сейм, Сула, Псел, Ворскла) та Дону (Сіверський Донець, Оскіл). В межах району розташовані численні озера (Чехове, Журавлине, Довге), болота, водосховища (Печенізьке на Сіверському Дінці, Червонооскільське на Осколі та Краснопавлівське на каналі Дніпро-Донбас), ставки. Гідроресурси району придатні для рекреаційного використання, і, окрім того, створюють неповторної краси ландшафти, збільшуючи рекреаційну привабливість території.

Історія Харківського району тісно пов'язана з іменами знаменитих людей. Тут жили і працювали кошовий отаман Запорізької Січі - Іван Сірко, український філософ Г. С. Сковорода, історик, археолог, етнограф,

фольклорист, письменник Д. І. Яворницький, скульптор і художник Е. А. Лансере, перший народний учитель України П. В. Щепкін, співачка К. І. Шульженко, український письменник, фольклорист, етнограф, музикант Г. М. Хоткевич.

На державному обліку в Харківському районі знаходиться 137 пам'яток історії та культури з них:

- пам'ятники історії – 99
- пам'ятники мистецтва – 4
- пам'ятники архітектури – 10
- пам'ятники археології - 24.

Свято-Покровський собор у місті Чугуїв. Побудований в пер. пол. ХІХ ст. за проектом російського арх. В. Стасова в стилі класицизму. Собор зводився під керівництвом архітекторів військових поселень, завершив будівництво архітектор Шрейдер. Мозаїки і фрески виконав італійський художник П. Розетті (допомагали йому місцеві майстри), іконописні роботи - харківський художник І. Куликовський. У радянські часи будівля позбулася купола, дзвіниці і всього внутрішнього оздоблення. До останнього часу тут розміщувалася картинна галерея. У 2009 р храм повернули віруючим, ведеться реставрація

Найбільший в світі Т-подібний радіотелескоп декаметрових хвиль - УТР-2. Телескоп був побудований в 1970-м і об'єднав навколо себе кращих радянських фахівців того часу, які намагаються розгадати будову Всесвіту. До сих пір він вражає не тільки масштабом, але і можливостями. За допомогою УТР-2 можна спостерігати за Сонцем, блискавками на Сатурні, досліджувати віддалені галактики. А з недавніх пір - ще й шукати екзопланети.

Чугуївський рекреаційно-туристичний район.

Чугуївський район розташований у центральній частині Харківської області в долині річки Сіверський Донець. Ця місцевість є зоною поступового переходу від лісостепу до степу. Має рівнинний, пересічений ярами та балками рельєф. По району протікають 9 річок. Відстань від міста Чугуєва до Харкова залізницею 69 км; автодорогою – 41 км.

Загальна площа району – 1149 кв. км. Кількість населення – 79 тис. осіб (32 тис. – Чугуївська міськрада, 47 тис. осіб – Чугуївська райрада) [].

У район входять 43 населених пунктів, об'єднаних в 1 міськраду, 6 селищних та 13 сільських рад. Найбільші з них селища міського типу Введенка, Кочеток, Малинівка, Новопокровка, Чкаловське, Есхар, село Коробочкине.

Чугуївський район належить до зони з континентальним помірно-посушливим теплим кліматом: жарке і сухе літо, холодна і малосніжна зима з частою відлигою, нерівномірний розподіл кількості опадів вологості повітря по часах роки. Кількість опадів дорівнює 480–510 мм за рік, середньорічна температура повітря $+7,8^{\circ}\text{C}$. Зима характеризується нестійкою погодою, поряд з низькими температурами буває відлига $+1,5^{\circ}$, $+2^{\circ}$, 0°C . Висота снігового настилу в середньому 18 см, причому розподіл снігу на поверхні неоднаковий. Середня глибина промерзання ґрунту 50 см. Стійкий перехід середньодобової температури через 0° відбувається 20-21 березня і 22-24 листопада. Днів з температурою повітря вище 0°C на рік налічується 255-265. Вегетаційний період рослин в середньому починається 3-7 квітня, коли середньодобова температура переходить через $+5^{\circ}\text{C}$ і закінчується 29 жовтня – 1 листопада. Загальна тривалість вегетаційного періоду 197-207 днів. Середня тривалість безморозного періоду 159-171 день, найменша – 113-130. Середня кількість опадів за вегетаційний період рослин коливається в межах 260-325 мм.

До пам'яток археології в Чугуївському районі віднесено 72 кургани бронзового століття, культури сарматських кочівників, про які немає інформації. Усі вони зазнавали розкопування та пограбування, Деякі зі знайдених археологічних експонатів демонструються в місцевих музеях – районному краєзнавчому, шкільних і сільських, які є у великих селах.

На території міста Чугуєва знайдені рештки 7 поселень скіфського, давньоруського та козацького часу. [22].

Висновки до розділу 2

Як вже було не раз зазначено, Харківська область має зручне географічне положення. На перетину великих залізнодорожних магістралей та автомобільних. В області також розвинута мережа автошляхів.

Окрім адміністративного районування Харківська область ще поділяється на рекреаційно-туристичні, які співпадають з адміністративними: Богодухівський район, Ізюмський район, Красноградський, Куп'янський, Лозівський, Харківський та Чугуївський. Кожен район має свою історичну, археологічну та інші особливості.

РОЗДІЛ 3. НАПРЯМКИ ОПТИМАЛЬНОГО ВИКОРИСТАННЯ РЕКРЕАЦІНО-ТУРИСТИЧНОГО ПОТЕНЦІАЛУ

3.1. Структура та динаміка рекреаційного господарства регіону

Територія Харківської області має 734 суб'єктів туристичної діяльності. У тому числі, 646 туристичних агентів, 71 туристичний оператор та 17 туристичних операторів внутрішнього туризму. Проведено аналіз послуг, що надають туристичні суб'єкти Харківської області, продемонстрував, що більше з них надають послуги з організації виїзного туризму. Третина з фірм пропонує відпочинок та екскурсії, тури Україною: гірськолижні комплекси у горах та курортні міста на березу Азовського й Чорного морів, лікувальні процедури в санаторіях. Менше 10% туристичних суб'єктів пропонують безпосередньо екскурсії містом та областю, лікування в санаторіях регіону.

Аналіз розвитку туристичного бізнесу в області свідчить, що внутрішній і в'їзний туристичний продукт займає незначну частку в структурі реалізаційної діяльності навіть у лідерів галузі та не відіграє визначальної ролі в прибутках туристичних компаній, на відміну від продажу послуг виїзного туризму. Причинами такої ситуації є, насамперед, недостатність і недосконалість розвитку об'єктів туристичної інфраструктури, невідповідність ціни та якості пропонованих послуг, а також низький рівень популяризації туристичного продукту Харківської області на міжнародному й українському ринках туристичних послуг.

Один з дієвих інструментів розвитку ринків внутрішнього туризму є заохочення соціального туризму. На це потребується нові концептуальні підходи, що ґрунтуються на балансах інтересів держави, її громадян і туристичних підприємств.

Зважаючи на це, активізація різних форм соціального туризму залишається одним із пріоритетів даної Концепції. При цьому ключовим чинником вибору сценарію розвитку соціального туризму в регіоні є

затребуваність у масових запитах споживачів певної форми рекреації. Для Харкова й області найвірогіднішою стане щотижнева рекреація, тобто основні зусилля мають бути спрямовані на тури вихідного дня із центром (початком та закінченням маршруту) у м. Харкові та тури з районних центрів до міста.

Аналіз природно-рекреаційних ресурсів та історико-культурного потенціалу області демонструє широкий діапазон можливостей для організації різних видів туризму. Можна стверджувати, що Харківська область виступає на національному туристичному ринку як адміністративний, історико-культурний, промисловий, спортивний і діловий центр, а в регіоні туризм є одним із пріоритетних напрямів розвитку.

Найбільш розвинуті види туризму у Харківській області:

- історико-культурний туризм, що ґрунтується на екскурсійній зацікавленості до пам'яток історії та культури на території міста як з боку внутрішньоукраїнських споживачів (в основному у форматах освітнього туризму, поїздок вихідного дня тощо), так і з боку іноземних гостей;

- сільський та зелений туризм;
- спортивний туризм;
- діловий туризм;
- міський туризм (шопінг, дозвілля й розваги), у першу чергу для жителів Харківського регіону.

Аналіз ресурсного забезпечення розвитку туризму в Харківській області та результати попередніх досліджень дозволяють стверджувати, що для регіону пріоритетними є: Діловий туризм. Цей вид туризму, пов'язаний із функціонуванням на території міста центрів адміністративного та бізнес-управління, розвиненої мережі автошляхів та залізничних шляхів, міжнародного аеропорту. Основою для його розвитку є міжнародні конгреси, симпозіуми, семінари, виставки, ярмарки, фестивалі, які регулярно відбуваються на території регіону.

Історико-культурний туризм. Сільський та зелений туризм. Цей вид туризму розглядається як найбільш перспективний напрям розвитку сільських територій.

Найбільш повне і оптимальне задоволення туристичних потреб здійснюється через систему засобів розміщення. Туристичні комплекси та бази відпочинку сконцентровано, насамперед, у Вовчанському, Зміївському, Ізюмському, Печенізькому, Харківському та Чугуївському районах.

Окрім того, серед хвойних і мішаних лісів на околицях м. Балаклії розташувалися санаторій-профілакторій «Факел», база відпочинку «Перлина», дитячий оздоровчий табір «Олімп».

Головним завданням розвитку матеріальної бази сфери туризму в регіоні є модернізація та реконструкція туристичних підприємств, туристичної інфраструктури відповідно до міжнародних стандартів.

Сьогодні активно розвивається нова туристична галузь – сільський туризм.

Також у Харківській області проводяться заходи щодо підтримки дитячого та молодіжного туризму. На території області для учнівської молоді працюють 3 центри туризму: у м. Чугуєві, Валківському та Чугуївському районах. При обласній станції юних туристів цілорічно функціонує дитяча туристична база.

У Харківській області визначено основні туристично-екскурсійні маршрути, що за тематичною спрямованістю охоплюють визначні місця, пам'ятки історії, культури, архітектури й природи та пов'язані з життям і діяльністю видатних вітчизняних та всесвітньо відомих особистостей. Сьогодні в області існує понад 100 тематичних екскурсійних маршрутів. Туристичні організації систематично розробляють нові та оновлюють існуючі екскурсії різноманітної тематики.

Харківська область є багатопрофільною дестинацією літнього та зимового відпочинку, бальнеологічного лікування й масового пізнавального туризму.

3.2. Проблеми та завдання раціонального використання рекреаційно-туристичного потенціалу Харківської області

З метою підвищення репрезентативності туристичного іміджу області, впровадження перспективних напрямів розвитку регіонального туризму необхідно враховувати ті складові туристичного потенціалу, які мають необхідні властивості для розроблення, створення та успішного використання на регіональному та національному туристичних ринках конкурентоспроможного туристичного продукту.

Маршрути краєзнавчих екскурсій, зазвичай, будуються за тематичним принципом. Під час показу об'єктів насамперед варто розкрити їхнє краєзнавче значення: з якою подією місцевого життя або біографією відомої в краї людини об'єкт пов'язаний, чому знаходиться в цій точці міста, села, яке має архітектурне значення і чим порозумівається його архітектурний стиль. У такому самому плані ведеться показ пам'ятників відомим людям краю. Екскурсовод повинен розповісти, чому саме в цьому місті встановлений цей пам'ятник, що зробила ця людина для рідного міста (краю), які обставини його життя зв'язані з історією міста (краю) тощо. Під час показу ділянок місцевості розкриваються їхні своєрідність, риси й ознаки, властиві цьому краю, а також їхній зв'язок з історичними подіями, що відбувалися на даній території. Під час проведення краєзнавчої екскурсії використовуються різноманітні методичні прийоми показу і розповіді. Серед прийомів показу частіше, ніж в інших екскурсіях, екскурсовод використовує локалізацію подій, широко застосовуються реконструкція, порівняння, показ наочних матеріалів. У розповіді подається як опис об'єктів, так і пояснення тим або іншим подіям у житті краю. Широко застосовується цитування; цитати в екскурсії повинні стосуватися краю, подій, що у ньому відбувалися, і життя його людей. З особливих методичних прийомів використовується прийом руху, зустрічі з

цікавими людьми краю, старожилами. Обов'язково рекомендується включати в екскурсію відвідування краєзнавчого музею.

Результат аналізу наявних в Харківській області складових туристично-рекреаційного потенціалу (різноманітні краєвиди та ландшафти, береги водосховищ та річок, сприятливі кліматичні умови, унікальні архітектурні й історичні пам'ятки, об'єкти та території наукового, освітнього, промислового, релігійного призначення) свідчить про об'єктивні передумови розвитку на території регіону як класичних, так і нетрадиційних видів туризму:

Культурно-пізнавальний туризм: розроблення інвестиційних пропозицій щодо створення на території Харківського регіону дестинацій історико-культурного туризму як великих тематичних парків, таких як: «Донецьке городище», «Харківська фортеця», «Слобожанське село» тощо. Такі парки мають стати провідниками реалізації програми з відродження, збереження та популяризації народних ремесел та промислів, патріотичного виховання молоді.

Соціальний туризм: пов'язаний з молодіжною політикою, а також з політикою підтримки розвитку відпочинку інших соціальних груп (пенсіонери, інваліди тощо).

Медичний туризм: має досить розвинуту інфраструктуру лікувальних та лікувально-оздоровчих закладів, високопрофесійний персонал. Закордонні турагенції вже пропонують тури для реабілітації дітей, що потерпають від церебрального паралічу, за допомогою лікувальних вправ з дельфінами в Харківському дельфінарії «Немо» та лікувальних методів за допомогою коней на базі зоопарку Харківської державної зооветеринарної академії.

Військовий туризм: наявність літовища в Чугуївському та Куп'янському районах та танкодрому в Чугуївському районі.

Індустріальний туризм: має достатньо велику кількість об'єктів, оскільки Харківщина була індустріальною столицею України.

Спортивно-оздоровчий туризм – презентація нових велосипедних маршрутів по Харківській області, відкриття туристичних кемпінгів у районах Харківської області.

Діловий туризм: за оцінками експертів може стати основним туристичним сектором мегаполісу та пріоритетною спеціалізацією Харківської області.

Також кулінарний, екстремальний, освітній туризм

Ключові заходи з розвитку туризму у Харківській області

Серед ключових заходів з розвитку туризму в Харківській області варто передбачити:

- розвиток ліпших умов задля і приходу вітчизняних та закордонних об'єктів туристичної індустрії;
- підтримання та розвиток «здорової» конкуренції в секторі;
- створення системи комунікації туристів про туристичні можливості області;
- вдосконалення систем управління туристичною привабливістю області;
- розвиток туристичних дестинацій як основопологаючого фактора розвитку регіональної системи туризму;
- розвиток концепції «дружні та комфортні міста» та її технологічне забезпечення;
- формування привабливого середовища для туристів;
- забезпечення безпеки перебування в Харківській області та супровід індивідуальних туристів;
- налагодження системи управління подієвістю, у т.ч. у сфері культури та спорту;
- створення Координаційної ради з питань розвитку туризму при обласній державній адміністрації.

Розвиток індустрії дозвілля, шопінгу та розваг, що включатиме комплекс таких заходів:

- будівництво торговельних і розважальних центрів, їх концептуальне оформлення, включення в їх структуру дитячих розважальних комплексів і ресторанних двориків;

- розвиток центрів дозвілля сімейного формату, а також спеціалізованих центрів дитячого відпочинку, зокрема дитячого тематичного парку;

- розвиток культурного (музейного, концертного, фестивального) дозвілля в Харківській області.

Природознавчі екскурсії мають за мету розширення природничих знань, формування еколого-центричного світогляду, знаходження в оточенні природного середовища не задіяного в людській діяльності. Місцем проведення таких екскурсій зазвичай є природні об'єкти й місцевості з певними типовими або навпаки унікальними властивостями й характеристиками. За змістом природознавчі екскурсії завжди тематичні та розподіляються залежно від природних оболонки на такі: ботанічні, зоологічні, гідрологічні, геологічні, ландшафтні, а також залежно від мети на еколого-просвітницькі, фотоекскурсії, екскурсії – прогулянки та пікніки.

3.3. Практичне застосування результатів дослідження

На основі зробленого аналізу рекреаційно-туристичного потенціалу Харківської області можливо запропонувати наступний регіональний тур. Тур можливо віднести до культурно-пізнавального, археологічно-історичного та кулінарного туризму. Автобусний з виходами на огляд туристичних об'єктів та відвідування музею.

Назва «Прогулянка по Вовчанщині».

Тривалість туру – 11 годин.

Вовчанщина (зараз Чугуївський район, до 2021 року – Вовчанський район) дуже цікавий край для пізнання, відкриття історії свого краю.

На території сучасної Вовчанщини ще з давніх давен існували різні племена та народності. Найяскравішим відбитком стали алани, які існували у складі Хазарського каганату. Розглядаючи побут, умови життя та діяльності, особливості поховального обряду складемо такий тур з основною точкою відвідування – історико-археологічний музей заповідник «Верхній Салтів».

Вовчанськ - прикордонне місто в Харківській області, розташований на березі річки Вовча. У міста досить цікава історія. Тут є крейдяні гори, заповідник «Верхній Салтів», скіфські поховання, занедбане льотне училище і аеродром.

Ми розповімо вам про його основні визначні пам'ятки Вовчанська і місцях, які можна тут подивитися, а також про знаменитих жителів, які народилися в Вовчанську.

Свою назву місто носить з 1776 року. Назва Вовчанськ отримав завдяки річці Вовча, лівій притоці Сіверського Дінця. Її ще називали Вовчі Води. Справа в тому, що раніше в цих місцях знаходилися густі зарості і хащі, в яких жили дикі звірі: ведмеді, лосі і лисиці. А біля водопоїв місцевим жителям найчастіше зустрічалися вовки.

На території нинішнього Вовчанського району було виявлено Вовчанське городище 8-9 століть до н.е. Місто було оточене двома лініями оборони, а між ними знаходилися господарські сховища. Городище зруйнували татаро-монголи.

В кінці 17-го століття, коли заселяється територія Дикого поля, на території сучасного Вовчанська за наказом царя Олексія Михайловича селяться черкаси з Подніпров'я. Поселення стало одним з форпостів на кордоні Російського царства і отримало назву слобода Вовчі Води.

З 1732 року тут знаходився козацький військове містечко. А в 1765 році поселення входить до складу Слобідсько-Української губернії. У 1780 році Вовчанськ стає повітовим містом.

У 1804 році в Вовчанську звели кам'яну Соборно-Троїцьку церкву. Починає розвиватися виробництво. Спочатку побудували олійницю, потім

цегельні заводи, завод з виробництва сальних свічок, спиртової, пивної і цукровий заводи.

Розвивається і сфера освіти. У 1874 році в Вовчанську відкривають вчительську семінарію, в 1887 році - друкарню, а в 1893 році - центральну бібліотеку. Засобами землевласника В. Г. Колокольцова в бібліотеці з'явилося більше 10 000 книг.

Розвитку міста посприяло відкриття залізничної гілки Вовчанськ-Белгород. Перший паровоз місцеві жителі побачили в 1896 році. А в 1897 році побудували будівлю вокзалу. У 1914 році, з появою в місті електростанції, Вовчанськ починає електрифікованих.

Під час Другої світової війни Вовчанськ знаходиться під окупацією німців з 31 жовтня 1941 року по 12 листопада 1941 року. 10 червня 1942 року Вовчанськ знову захопив вермахт, а 9 лютого 1943 місто остаточно звільнили радянські війська в ході Харківської наступальної операції.

Після війни Вовчанськ швидко відновили. У 1964 році були побудовані два залізобетонні мости через річку Вовча.

До початку 1980-х в Вовчанську працював асфальтовий завод, завод будівельних матеріалів, маслоекстракційний завод, хлібний завод, взуттєва фабрика, меблева фабрика, м'ясокомбінат і інші промислові об'єкти. У 1999 році були затверджені герб і прапор міста.

Вовчанськ - великий залізничний вузол. Тут знаходиться залізнична станція, кінцева на ділянці Вовчанськ-Куп'янськ Південної залізниці.

Сьогодні в Вовчанську добре розвинена промисловість. Працюють агрегатний завод, маслоекстракційний завод, м'ясокомбінат, взуттєва фабрика. Хлібзавод і маслоробний завод закриті з 2009 року. На території хлібозаводу почала працювати пивоварня.

У місті працює 7 дитячих садків, 10 загальноосвітніх шкіл та ліцеїв, технікум механізації сільського господарства, автотранспортний коледж і медичний коледж. Також є музична школа, працюють спортивні гуртки.

У Вовчанську є два футбольні стадіони, майданчики для гри в волейбол. Футбольна команда «Вовчанськ» виступає у Вищій футбольній лізі Харківської області.

Вовчанськ подарував світові багатьох видатних людей. Так, в Вовчанську жив астроном і дослідник метеорів і метеоритів Ігор Астаповіч, художник Михайло Гермаш, оперна співачка Надія Новоспаська, режисер-мультиплікатор Олександра Сніжко-Блоцкая, пілот цивільної авіації Василь Єршов.

У Вовчанську народився історик Василь Бабенко, який проводив тут археологічні розкопки і в 1900 році знайшов катакомби, які відносять до Салтівської археологічної культури. У Вовчанську народилися три відомих письменника і поета: Степан Писаревський, Орест Сомов і Олесь Досвітній.

З відомих сучасників варто назвати футболіста Віктора Будянського і співака, який прославився і за межами України і полюбився сучасній молоді, Артема Пивоварова.

У Вовчанську знаходиться цікавий природний об'єкт - Крейдяні гори. Сюди можна потрапити на екскурсію, організовану туроператором або приїхати самостійно.

Крейдяні гори являють собою довгу грядку крейдяних скель, протяжністю в десятки кілометрів уздовж річки Оскіл. Вважається, що вони є залишками стародавнього моря, яке було в цих місцях близько 70 млн років тому.

У Вовчанську знаходяться унікальні історичні об'єкти: некрополь і капище часів середньовіччя, скіфські поховання, Кончакова поле, а також місце, де помер в полоні у древлян князь Ігор. У місті розташована могила козацького отамана Василя Гордієнко.

Всім радимо побувати в музеї-заповіднику «Верхній Салтів». Він був створений ще в 1899 році Василем Бабенком, який збирав старовинні предмети у жителів села. Сьогодні в музеї можна побачити етнографічні предмети, археологічні знахідки (прикраси, наконечники стріл і копій і монети). Тут

можна познайомитися з історією Слобожанщини, взяти участь в майстер-класах з гончарного мистецтва і вишивці.

Є в Вовчанську і своя старовинна садиба, яка, правда, сьогодні знаходиться в занедбаному стані. Садиба Бекарюкова була побудована в 19 столітті. Будинок побудований з цегли в стилі класицизму.

Любителям занедбаних будівель також є, де розгулятися в Вовчанську. Тут можна подивитися на покинутий аеродром і льотне училище, є руїни фабрик.

Розробка маршруту (див. рис. 3.1), схеми (див. рис. 3.2) та інформаційного листа має велику важливість для комфортного подорожування туристів. З урахуванням того, що хочеться подивитись все разом, усі пам'ятки та вулички. Чітко розрахований маршрут дає змогу чередувати сприйняття інформації з відпочинком, екскурсії з вільним часом та туристу бути завжди у формі.

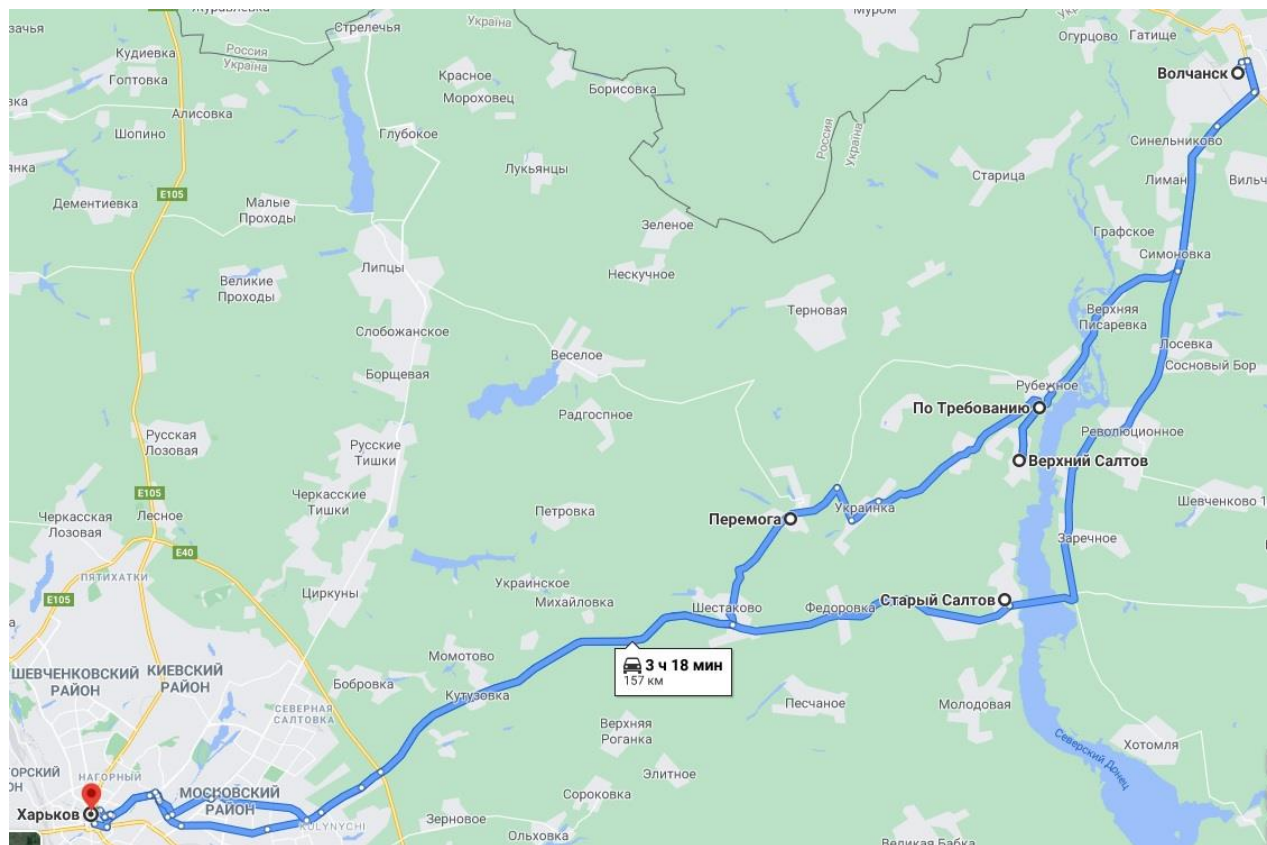


Рис. 3.1. Маршрут туру «Прогулянка Вовчанщиною»

Інформаційний лист – дуже важлива річ для туриста у подорожі. Він дозволяє дотримуватись тайм-менеджменту, що контролює супроводжуючий та бути пунктуальним та чітким. Також в ньому є інформація про об'єкти, що відвідуються та контакти супроводжувачого, готелю, пам'ятка туристу та особливі примітки.



Рис. 3.2. Картохема маршруту туру «Прогулянка Вовчанщиною»

Тур по Харківській області «Прогулянка по Вовчанщині»

08.00 – відправлення із Харкова.

Наш маршрут проходить по Салтівському шосе. А назву він отримав, бо раніше, до забудови цього району це був шлях на Салтів. Салтівська культура була поширена у степах та лісостеповій смузі Прикаспію, Нижнього Поволжя, Подоння та Східного Криму. На території України її пам'ятки охоплюють переважно басейн Сіверського Дінця у межах Харківської, Донецької та Луганської областей.

Салтівська, або салтівсько-маяцька, культура стала об'єктом дослідження на початку ХХ ст., коли у басейнах Дона і Сіверського Дінця почали досліджувати Маяцьке городище, Салтівський катакомбний та Зливкинський ямний могильники (розкопки В. О. Бабенка, В. О. Городцова, М. О. Макаренка). Великий внесок у дослідження цих пам'яток зробили також Д. І. Багалій, О. С. Федоровський та ін. У передвоєнний та повоєнний періоди були проведені розкопки на городищах: Правобережному і Лівобережному Цимлянських, Саркельському, Маяцькому, Верхньосалтівському (М. І. Артамонов, І. І. Ляпушкін, С. О. Плетньова, Д. Т. Березовець); могильниках: Волоконівському, Нетайлівському, Дмитрієвському, Сухогомольшанському та інших пам'ятках у Подонні та Криму (С. О. Плетньова, В. К. Міхеєв, І. А. Баранов, К. І. Красильников та ін.). На сьогодні відомо близько 1000 пам'яток. Серед них кочові та сезонні стійбища, постійні поселення, городища, оточені земляними валами і ровами, замки з кам'яними стінами, міста, а також підкурганні поховання, ямні та катакомбні могильники з інгумаціями та кремаціями. Прикладом потужної фортеці є Верхньосалтівське городище, розташоване поруч із могильником площею 120 га і великим неукріпленим посадом. Воно поділялось на дві частини й було обнесене земляним валом та ровом. Цитадель у південній частині городища мала прямокутну форму. Її розміри — 140 x 100 м. Очевидно, стіни цитаделі з кам'яними баштами сягали 10-12 м у висоту і 4 м у ширину. З обох сторін вони були облицьовані прямокутними плитами вапняку.

10.00 – прибуття на подвір'я історико-археологічного музею «Верхній Салтів». Робітники музею проводять театралізоване шоу з перевдяганням у аланські костюми, пригощають аланськими пирогами та юшкою. У ході екскурсії по музею розповідають особливості народності, демонструють житло хазарського періоду. При сприятливих погодних умовах робітники проходять з групою у поле на могильник, де демонструють приклад поховання, обряд якого значно відрізняється від сучасного.

14.00 – збори та виїзд до міста Вовчанськ.

По дорозі – дорожня інформація, що містить історію та секрети назви села В. Салтів. Маршрут пролягає через с. Рубіжнє. Колись у Рубіжньому працювали цукрові заводи, які більшістю обсягів задовольняли Вовчанський уїзд. Дорога йде через «Чорний ліс», як його називають місцеві. Але нічого просто так не проходить. Цей ліс – це сумлінна праця Голови Вовчанської земської управи В. Г. Колокольцова. Піски лівого берега Сіверського Дінця не давали змоги займатись сільським господарством. Висаджені корабельні сосни дозволили вести діяльність, а ми зараз маємо «легені» району. Відвідання крейдяної гори у Герлеговці – дно світового океану.

Оглядова екскурсія по м. Вовчанську.

ВИСНОВКИ

В ході роботи розкрита мета дипломної роботи. Визначені структурно-динамічні характеристики рекреаційно-туристичного потенціалу Харківської області.

Виконані завдання: вивчені теоретичні питання: зміст, структура, функції рекреаційно-туристичного потенціалу; вивчено методика та дослідження рекреаційно-туристичного потенціалу; проаналізовано стан рекреаційно-туристичного потенціалу Харківського регіону; оглянуті внутрішньообласні рекреаційно-туристичні райони; проаналізовано структуру та динаміку рекреаційного господарства Харківської області; на основі отриманих даних розроблено регіональний тур по Харківській області.

Розроблено регіональний тур по Харківській області на основі оцінки рекреаційно-туристичного потенціалу. Один з рекреаційно-туристичних районів, як і інші, Чугуївський є привабливий для туристів Харківської області та інших областей. Широко представлений екскурсійно-історичний, археологічний, кулінарний туризм. Район, в рамках туру «Прогулка Вовчанщиною», є різноманітним в плані туристично-рекреаційних об'єктів.

Для розвитку туризму в Україні необхідно провести глобальний аналіз рекреаційно-туристичного потенціалу України та на Державному рівні розробити регіональні тури для яскравого подання туристичних особливостей рекреаційно-туристичного потенціалу регіонів.

СПИСОК ВИКОРИСТАНИХ ДЖЕРЕЛ

1. Про туризм: Закон України від 15.09.1995 № 324/95-ВР. Відомості Верховної Ради України. 2004. № 13. с. 180.
2. Бейдик О.О. Словник-довідник з географії туризму, рекреології та рекреаційної географії / О.О. Бейдик. К.: Палітра, 1998. - 130 с
3. Бендзюк, В. Д. Організаційно-економічне та інформаційне забезпечення розвитку туристично-оздоровчого комплексу в регіонах України [Текст] : автореф. дис. канд. екон. наук: 08.10.01 / В. Д. Безносок; НАН України; Інститут регіональних досліджень — Львів, 2001. – 19 с.
4. Бородулин В.Г. Харьковщина туристическая. 22 экскурсионных маршрута : путеводитель / В.Г.Бородулин, А.И.Лурье, Н.Н.Саппа. – Х. : Прапор, 1988. – 245 с.
5. Голиков А. П. Математические методы в географии. – Вища школа. Изд-во при Харьк. ун-те, 1986 – 144 с.
6. Дудник І.М. Вступ до загальної теорії систем/ І. М. Дудник Посібник. - Полтава: 2010. - 129с.
7. Дудник І.М. Територіальна система туристичних послуг як об'єкт суспільної географії Освітньо-професійна підготовка фахівців з туризму/ за ред.. Г.В.Балабанова.- К.: НАУ, 2016. – с.40-53
8. Захаренко Г.Н. Туристський потенціал регіональної дестинації та ефективність його використання в індустрії туризму : автореф. дис. ... канд. екон. наук. - Санкт-Петербург, 2011.
9. Зелінський, І. Про статистичну оцінку рекреаційно-оздоровчого забезпечення населення в регіоні [Текст] / І. Зелінський // Регіональна економіка. Додаток «Регіони України. Економіко-статистичні порівняння». – 2001. – № 2. – С. 28–32.
10. Зима А. Г. Особенности и развитие транспорта в туризме: препринт / А. Г. Зима, И. И. Лисицина. – Харьков : Изд. ХНЭУ, 2010. – 312 с.

11. Єрмаченко В. Є. Дослідження світового та регіональних туристичних ринків: конспект лекцій / В. Є. Єрмаченко, Н. А. Дехтяр. – Х.: Вид. ХНЕУ, 2011. – 240 с.
12. Климов О.В. [Текст] / Климов О.В., Вовк О.Г., Філатова О.В. та ін. //Природно-заповідний фонд Харківської області.. Х.: Видавничий дім “Райдер”, 2005.- 304 с.
13. Корж Н. В., Басюк Д. І. Управління туристичними дестинаціями : підручник / Н. В. Корж, Д. І. Басюк. – Вінниця: «ПП«ТД Едельвейс і К», 2017. – 322 с.
14. Лузгин, Б. Н. Ресурсоведение : учебное пособие / Б.Н. Лузгин ; Министерство науки и высшего образования РФ, Алтайский государственный университет. – Барнаул : Изд-во Алт. ун-та, 2020. – 127 с.
15. Маршинин, А. В. Ресурсоведение : учебное пособие для вузов / А. В. Маршинин. — 2-е изд., перераб. и доп. — Москва : Издательство Юрайт, 2019 ; Тюмень : Издательство Тюменского государственного университета. — 126 с.
16. Масляк П.О. Країнознавство : підручник / П.О. Масляк. — 2-ге вид., виправл. і доповн. — К. : Знання, 2008. — 293 с.
17. Міжнародна науково-практична конференція, Дудник І.М., Борисюк О.А Регіональні системи туристичних послуг: методологічний аспект, 16-17 жовтня 2019 р. - Х.: ХНУ імені В.Н.Каразіна, 2019р.– 276 с.
18. Панкова Є.В. Туристичне краєзнавство. Навчальний посібник. К.: Альтерпрес, 2003.- 352 с.
19. Парфіненко А. Ю. Туристичне країнознавство: Навчальний посібник. Харків, 2009.- 288с.
20. Покоłodна М. М. Туристське краєзнавство: навчальний посібник / М. М. Покоłodна, Л. Д. Божко; Харк. нац. ун-т міськ. господарства ім.. О. М. Бекетова. – Х.: ХНУМГ ім. О. М. Бекетова, 2013. – 310 с.
21. Рекреаційно-туристичні ресурси України з основами туристичного ресурсознавства: навчальний посібник / Н. О. Алешугіна, О. В. Барановська, М.

О. Барановський, О. О. Зеленська, І. В. Смаль, І. М. Філоненко. - Чернігів: Вид-во ЧНТУ. – 492 с.

22. Рибалова О.В., Росколотько А.В. Коробкіна К.М. Привабливість Чугуївського району Харківської області для туризму та рекреаційного використання за історичними і природними умовами / The 6 th International scientific and practical conference “Scientific achievements of modern society” (February 5-7, 2020) Cognum Publishing House, Liverpool, United Kingdom. 2020. 1127 - 1137 p.

23. Сайт Харківської обласної державної адміністрації. URL: <http://kharkivoda.gov.ua/uk>

24. Сегіда К. Ю., Редін В. І., Чабань М. Т. Географія Харківської області: навчально-методичний комплекс для самостійної роботи студентів, які навчаються за напрямом підготовки «Географія», зі спеціальності «Економічна та соціальна географія». – Харків, 2012. – 56 с.

25. Смаль І.В. Основи географії рекреації та туризму : навч. посіб. / І.В. Смаль. — Ніжин : НДПУ, 2004. — 105 с.

26. Стафійчук В.І. Рекреалогія / В.І. Стафійчук. — К.: Альтпрес, 2006. — 263 с.

27. Стратегія розвитку Харківської області на 2021–2027 роки

28. Таранюк Л. М. Потенціал і розвиток підприємства: навчальний посібник / Л. М. Таранюк. – Суми: Видавничо-виробниче підприємство «Мрія1», 2016. – 278 с.

29. Ткаченко Т.І., Соколова К.О. Теоретичні аспекти формування туристичного потенціалу підприємств. Вісник Маріупольського державного університету. Серія «Економіка». 2011. Вип.1. С. 107–112.

30. Тонкошкур М. В. Туристське країнознавство: Підручник / М. В. Тонкошкур, М. М. Покоłodна, І. Л. Полчанінова; Харк. нац. акад. міськ. Господарства. – Х.: ХНАМГ, 2012. – 473 с.

31. Украина туристическая: [Путеводитель]. – К.: Укрвнешинтур, 2004. – 64с

32. Фоменко Н.В. Рекреаційні ресурси та курортологія / Н.В. Фоменко. — К.: ЦНЛ, 2007. — 311 с.
33. Харьковская область. Природа и хозяйство: Сб. ст. / Под ред. Е. П. Иващенко. – Харьков: ХГУ им. А. М. Горького, 1971. – С. 34-41.
34. Шабардіна, Ю. В. Рекреаційний потенціал як складова продуктивних сил регіонального економічного простору [Текст] : дис. канд. екон. наук: 08.00.05 / Ю. В. Шабардіна, Чернігівський державний технологічний університет. – Чернігів : 2011 р.
35. Чертко, Н. К. Математические методы в географии: пособие для студентов геогр. фак. / Н. К. Чертко, А. А. Карпиченко. – Минск: БГУ, 2011.– 202 с.
36. Яковчук О.В. Оцінка туристичного потенціалу України // Географія та туризм. – 2017.

ДОДАТКИ

Вид на Печенізьке водосховище в районі с. Старий Салтів



Розкопки на катакомбному могильнику пам'ятника археології Верхній Салтів



Приклад аланського військового одягу, що використовується у театралізованих екскурсіях



Старе фото Земської управи у Вовчанську (збереглося до наших днів). Об'єкт показу на оглядовій екскурсії по Вовчанську



Хлопчатопаперова фабрика часів Колокольцова

