

МІНІСТЕРСТВО ОСВІТИ І НАУКИ УКРАЇНИ
НАЦІОНАЛЬНИЙ АВІАЦІЙНИЙ УНІВЕРСИТЕТ
ФАКУЛЬТЕТ ЛІНГВІСТИКИ ТА СОЦІАЛЬНИХ КОМУНІКАЦІЙ
КАФЕДРА АВІАЦІЙНОЇ ПСИХОЛОГІЇ

ДОПУСТИТИ ДО ЗАХИСТУ
Завідувач випускної кафедри
_____ Любов ПОМИТКІНА
« ____ » _____ 2022 р.

ДИПЛОМНА РОБОТА
(ПОЯСНЮВАЛЬНА ЗАПИСКА)
ЗДОБУВАЧА ОСВІТНЬОГО СТУПЕНЯ БАКАЛАВРА
ЗА СПЕЦІАЛЬНІСТЮ 053 «ПСИХОЛОГІЯ»
ОП «ПСИХОЛОГІЯ»

**Тема: ЗВ'ЯЗОК ПСИХОФІЗІОЛОГІЧНИХ ОСОБЛИВОСТЕЙ З
ЕФЕКТИВНІСТЮ ВИКОНАННЯ ЗАВДАНЬ
ВІЙСЬКОВОСЛУЖБОВЦІВ З БЕЗПЕКИ ПЕРШИХ ОСІБ ДЕРЖАВИ**

Виконавець: студент групи ПС-501 БЗ, Щербюк Віталій Олександрович

Керівник: д. психол. н., професор Помиткіна Любов Віталіївна

Нормоконтролер: завідувач лабораторії, викладач Гордієнко Катерина
Олександрівна

КИЇВ 2022

НАЦІОНАЛЬНИЙ АВІАЦІЙНИЙ УНІВЕРСИТЕТ

Факультет лінгвістики та соціальних комунікацій

Кафедра авіаційної психології

Спеціальність 053 «Психологія»

Освітньо-професійна програма «Психологія»

ЗАТВЕРДЖУЮ

Завідувач випускної кафедри

_____ Любов ПОМИТКІНА

« ____ » _____ 2022 р.

ЗАВДАННЯ

на виконання дипломної роботи

Щербюка Віталія Олександровича

1. Тема дипломної роботи «Зв'язок психофізіологічних особливостей з ефективністю виконання завдань військовослужбовців з безпеки перших осіб держави», затверджена наказом ректора № 2624/ст від 30.11.2021 р.
2. Термін виконання роботи: з 03.01.2022 по 28.02.2022 р.
3. Вихідні дані до роботи: проводилося психологічне дослідження за участю 42 військовослужбовців. Також були застосовані наступні психологічні методики: методика експрес-діагностики властивостей нервової системи за психомоторними показниками Е.П.Ільїна, міокінетична методика Е.Міра і М.Лопеца, індивідуально-типологічний опитувальник Л.Н.Собчик, опитувальник А.Айзенка ЕРІ.
4. Зміст пояснювальної записки: робота складається зі вступу, розділу 1, висновків до розділу 1, розділу 2, висновків до розділу 2, загальних висновків, списку використаних джерел та додатків. В розділі 1 зроблено теоретичний огляд психологічної літератури. В розділі 2 описано емпіричне дослідження і його результати.

5. Перелік обов'язково графічного (ілюстративного) матеріалу: 6 таблиць, 5 діаграм, 4 додатки.

6. Календарний план-графік

№ пор.	Завдання	Термін виконання	Відмітка про виконання
1.	Обрання теми	Листопад	
2.	Визначення актуальності дослідження, проведення попереднього дослідження	Листопад	
3.	Визначення новизни дослідження	Листопад	
4.	Теоретичний аналіз і підбір літератури	Грудень	
5.	Затвердження теми дипломної роботи	Грудень	
6.	Підбір методик та методів дослідження	Грудень	
7.	Організація і проведення другого дослідження	Січень	
8.	Обробка отриманих результатів	Січень	
9.	Написання дипломної роботи	Лютий	
10.	Подання готової дипломної роботи нормоконтролеру та на підпис завідувачу кафедри	За день до захисту	
11.	Проходження попереднього захисту	Згідно графіку	
12.	Захист дипломної роботи	Згідно графіку	

7. Дата видачі завдання: "___" листопада 2021 р.

Керівник дипломної роботи _____ Любов ПОМИТКІНА

Завдання прийняв до виконання _____ Віталій ЩЕРБЮК

РЕФЕРАТ

Пояснювальна записка до дипломної роботи "Зв'язок психофізіологічних особливостей з ефективністю виконання завдань військовослужбовців з безпеки перших осіб держави": 51 сторінок, 4 діаграми, 6 таблиць, 50 використаних джерел, 4 додатки.

ПСИХОФІЗІОЛОГІЧНІ ОСОБЛИВОСТІ, ВІЙСЬКОВОСЛУЖБОВЦІ, ТЕМПЕРАМЕНТ, СИЛА НЕРВОВОЇ СИСТЕМИ, ЕФЕКТИВНІСТЬ ВИКОНАННЯ ЗАВДАНЬ.

Об'єкт дослідження – виконання завдань військовослужбовців з безпеки перших осіб держави.

Предмет дослідження – зв'язок психофізіологічних особливостей з ефективністю виконання завдань військовослужбовців з безпеки перших осіб держави.

Мета дипломної роботи – встановити наявність або відсутність зв'язку психофізіологічних особливостей з ефективністю виконання завдань військовослужбовців з безпеки перших осіб держави.

Методи дослідження – теоретичний аналіз літератури, психодіагностичні методи, аналіз ефективності протягом року, бесіда, спостереження, математичні методи.

Методики дослідження: методика експрес-діагностики властивостей нервової системи за психомоторними показниками Е.П.Ільїна (тепінг-тест); міокінетична методика Е.Міра і М.Лопеца; індивідуально-типологічний опитувальник Л.Н. Собчик; опитувальник А.Айзенка ЕРІ.

Практичне значення: матеріали дипломної роботи рекомендується використовувати у роботі військових психологів та психологів військових кафедр.

ЗМІСТ

ВСТУП.....	6
РОЗДІЛ I. ТЕОРЕТИЧНИЙ АНАЛІЗ ПРОБЛЕМИ ЗВ'ЯЗКУ ПСИХОФІЗІОЛОГІЧНИХ ОСОБЛИВОСТЕЙ З ЕФЕКТИВНІСТЮ ВИКОНАННЯ ЗАВДАНЬ ВІЙСЬКОВОСЛУЖБОВЦІВ З БЕЗПЕКИ ПЕРШИХ ОСІБ ДЕРЖАВИ	9
1.1 Психофізіологічні особливості як один із факторів індивідуальності людини.....	9
1.2. Поняття ефективності як компонента військової діяльності.....	12
1.3. Особливості службово-бойової діяльності військовослужбовців Національної гвардії України як визначальний фактор дослідження її ефективності.....	14
1.4. Фактори, що впливають на професійну діяльність військовослужбовців у дослідженнях вчених.....	17
Висновки до розділу I.....	19
РОЗДІЛ II. ЕМПІРИЧНЕ ВИВЧЕННЯ ЗВ'ЯЗКУ ПСИХОФІЗІОЛОГІЧНИХ ОСОБЛИВОСТЕЙ З ЕФЕКТИВНІСТЮ ВИКОНАННЯ ЗАВДАНЬ ВІЙСЬКОВОСЛУЖБОВЦІВ З БЕЗПЕКИ ПЕРШИХ ОСІБ ДЕРЖАВИ.....	21
2.1. Організація та проведення емпіричного дослідження	21
2.2. Підбір і обґрунтування методик дослідження.....	22
2.3. Аналіз та інтерпретація отриманих результатів.....	29
2.4. Виявлення зв'язку психофізіологічних особливостей з ефективністю виконання завдань військовослужбовців з безпеки перших осіб держави за допомогою методів математичної статистики.....	37
2.5. Рекомендації військовим психологам та психологам військових кафедр з підвищення ефективності військовослужбовців з охорони перших осіб держави.....	38
Висновки до розділу II.....	41
ВИСНОВКИ	43
СПИСОК ВИКОРИСТАНИХ ДЖЕРЕЛ.....	47
ДОДАТКИ	52

ВСТУП

Актуальність дослідження. Дослідження даної проблеми є актуальним питанням, оскільки неефективна діяльність військовослужбовців негативно впливає на виконання військових завдань. Стійка неефективність виконання військових завдань може призвести як до зриву військових операцій так і до серйозних психологічних розладів самого охоронця. Можливі суттєві відхилення в розвитку особистості військовослужбовця, формування агресивності, невпевненості в собі, замкнутості, брехливості, і, зазвичай, втраті цієї відповідальної роботи. Неефективність військовослужбовця може стати причиною дезадаптації, стрімкого зниження професійної мотивації, а як наслідок – погіршення поведінки, формування комплексів тощо.

Не дивлячись на пильну увагу військових психологів, науковців і практиків до проблеми військової неефективності, кількість охоронців, які відчують труднощі в здійсненні такої діяльності, безперервно зростає. За даними МОЗ вже 7 років на території нашої держави тривають бойові дії. За статистичними даними, Україна посідає перше місце у Європі за поширенням психічних розладів, а хронічний стрес, невизначеність та нові умови буття під час пандемії сприяють погіршенню психічного здоров'я військовослужбовців, що призводить до формування неефективності виконання бойових завдань, посттравматичного синдрому. Цей негативний прояв відображається системно на всіх сферах буття України і економічній зокрема.

Психологічними причинами професійної неефективності у військовослужбовців були відзначені: поширення психології подвійних стандартів, перевага цінностей малих соціальних груп, як правило, егоїстично-негативістського спрямування, над загальнолюдськими особистісними та суспільними цінностями; психологічна “прірва” між командирами і підлеглими як крайнє уособлення конфлікту поколінь в армійських умовах; становлення з дитинства психології “природності” розподілу на хижаків та здобич, домінування “компромісу” та “підкорення” у моделі поведінки в

конфліктній ситуації; низький рівень нервово-психічної стійкості деяких військовослужбовців; ріст алкоголізму і наркоманії в молодіжному середовищі; незадоволеність військовою службою у певної частини військовослужбовців.

Незважаючи на те, що діяльність спеціальних служб таких як охорона перших осіб держави, стала предметом дослідження багатьох науковців, публіцистів, письменників, проблематика, пов'язана з охороною органів державної влади та посадових осіб, висвітлювалася недостатньо через їх високу втаємниченість. Тією чи іншою мірою цих питань торкалися у своїх розвідках Ч.Бекуїт, І.Волковський, Т.Грін, О.Захаров, В.Іванов, Ю.Лебедев, Д.Міллер, Б.Путілін, Б.Пятишев, В.Царьков та ін.

Труднощі адаптації та труднощі виконання професійних завдань можуть мати однакові зовнішні прояви, що відбиваються в поведінці охоронців, її успішності, відносинах у колективі тощо, але їх причини, психологічні та фізіологічні механізми, можуть бути зовсім різними. Тому і допомога військовим охоронцям в кожному окремому випадку має бути спрямована не на зміну поведінки як такого, а на усунення небажаних причин. Допомога психолога їм неможлива без розуміння певних труднощів, які у них виникають. Це вимагає від військового психолога вміння розпізнавати типові труднощі, викликані неефективністю, і надати конкретну допомогу.

Об'єкт дослідження – виконання завдань військовослужбовців з безпеки перших осіб держави.

Предмет дослідження – зв'язок психофізіологічних особливостей з ефективністю виконання завдань військовослужбовців з безпеки перших осіб держави.

Мета дипломної роботи – встановити наявність або відсутність зв'язку психофізіологічних особливостей з ефективністю виконання завдань військовослужбовців з безпеки перших осіб держави.

Завдання:

1. Проаналізувати науково-психологічну літературу з проблеми ефективності виконання завдань військовослужбовців.
2. Вивчити психофізіологічні особливості військовослужбовців з безпеки перших осіб держави.
3. Визначити основні показники психофізіологічних особливостей військовослужбовців; проаналізувати їх ефективність/неефективність.
4. Виявити зв'язок психофізіологічних особливостей з ефективністю виконання завдань військовослужбовців з безпеки перших осіб держави.

Методи дослідження: теоретичний аналіз літератури, психодіагностичні методи, аналіз ефективності протягом дослідження, бесіда, спостереження, математичні методи.

Методики дослідження: методика експрес-діагностики властивостей нервової системи за психомоторними показниками Е.П.Ільїна (тепінг-тест); міокінетична методика Е.Міра і М.Лопеца; індивідуально-типологічний опитувальник Л.Н. Собчик; опитувальник А.Айзенка ЕРІ.

Практичне значення – матеріали дипломної роботи рекомендується використовувати у роботі військових психологів та психологів військових кафедр.

РОЗДІЛ І
ТЕОРЕТИЧНИЙ АНАЛІЗ ПРОБЛЕМИ ЗВ'ЯЗКУ
ПСИХОФІЗІОЛОГІЧНИХ ОСОБЛИВОСТЕЙ З ЕФЕКТИВНІСТЮ
ВИКОНАННЯ ЗАВДАНЬ ВІЙСЬКОВОСЛУЖБОВЦІВ З БЕЗПЕКИ
ПЕРШИХ ОСІБ ДЕРЖАВИ

1.1. Психофізіологічні особливості як один із факторів індивідуальності людини

Як відомо, психофізіологічні особливості нервової системи – це її природні, природжені властивості, що впливають на індивідуальні відмінності у формуванні здібностей і характеру особистості. Вчені й дослідники до основних особливостей нервової системи відносять: силу нервової системи, врівноваженість, та рухливість [19, с.147].

Так, сила нервової системи – це показник працездатності, витривалості нервових клітин при дії на них подразників, які повторюються або надсильних. Визначають, що основна ознака сили нервової системи по відношенню до збудження – здатність нервової системи витримувати, не виявляючи позамежного гальмування, тривале або часто таке, що повторюється збудження. Чим більше сили нервової системи, тим вище пороги чутливості. Основна ознака сили нервової системи по відношенню до гальмування – здатність витримувати тривалу або часто таку, що повторюється дію гальмівного подразника.

Зокрема, Б.М.Теплов, В.М.Русалов вважали, що сила нервової системи проявляється не в тому, яка продуктивність діяльності цієї людини, а в тому, якими способами і за яких умов він досягає найбільшої продуктивності [45, с.45].

Визначають, що врівноваженість (чи баланс нервових процесів) - це

співвідношення основних нервових процесів (збудження і гальмування), залучених у вироблення позитивних або негативних умовних рефлексів [2, с.95].

Вчені довели, що рухливість нервових процесів – це швидкість переробки знаків подразників та швидкість виникнення й припинення нервових процесів. Здатність нервової системи швидко реагувати на зміни середовища, здатність переходу від одних умовних рефлексів до інших залежно від середовища.

На сьогодні деякі вчені замість властивості урівноваженість говорять про динамічність – легкість, з якою нервова система генерує процес збудження або гальмування. Основна ознака цієї властивості – швидкість вироблення умовних рефлексів і диференціювань. Також з властивості рухливість виділяють властивість лабільність – швидкість виникнення і припинення нервового процесу. Кожна з цих властивостей може бути різною по відношенню до процесів збудження і гальмування. Отже, треба говорити про урівноваженість нервових процесів по кожній з цих властивостей.

У процесі онтогенезу особа формується як індивідуальність, нею отримуються специфічні властивості, що виражають індивідуальну своєрідність людини, прояву усіх його когнітивних, регуляторних і комунікативних процесів, усі аспекти його соціальної поведінки.

Вчені також визначають, що до основних індивідуальних психофізіологічних властивостей особи відноситься темперамент. Як відомо, темперамент – це поєднання індивідуально-психологічних властивостей, які визначають загальну активність і динаміку діяльності суб'єкта. Існує багато класифікацій темпераменту, що базуються на різних наукових підходах, що досить широко висвітлено в літературі. Згідно класифікації І.П.Павлова виділяються 4 основні типи темпераменту: холеричний, сангвінічний, флегматичний і меланхолійний [2, с. 15]. За класифікацією К.Г.Юнга виділяються також такі типи як екстраверти та інтроверти.

Серед усіх найбільш відомою є класифікація І.П.Павлова. Кожен темперамент, за даними вченого, має свій основний певний тип вищої нервової діяльності, визначуваний співвідношеннями в корі головного мозку характеристик двох нервових процесів: збудження і гальмування. Відповідно до цього виділяються 4 типи нервової системи – основи певних темпераментів: сильний неврівноважений (холерик), сильний урівноважений лабільний (сангвінік), сильний урівноважений інертний (флегматик) і слабкий тип (меланхолік) з переважанням гальмування.

Характеризуючи холерика визначимо – це сильний, неврівноважений, емоційно збудливий тип (високотривожний екстраверт). Він найбільш продуктивний там, де потрібно високу активність, захопленість, концентрацію уваги, лідируючі ролі, стійкість в подоланні перешкод і тому подібне, але його слід по можливості усувати від конкретних ситуацій, строго об'єктивно оцінювати його успіхи і тактовно вказувати на недоліки, виховувати витримку і самовладання.

Про сангвініка кажуть – сильний, урівноважений, лабільний тип (малотривожний екстраверт). Він швидко пристосовується до нових умов, швидко вирішує професійні і побутові проблеми, емоційний, дуже комунікативний, проявляє високу мовну активність, схильний до компромісів. Сангвініки мало схильні до нервових зривів, вони стресостійкі.

Характеризуючи флегматика вказують – сильний, урівноважений інертний тип (малотривожний інтроверт). Він незамінний в ситуаціях, що вимагають стійкої уваги, усебічності в справах, повільний, терплячий, продуктивний в монотонних умовах діяльності. Він зазнає значні труднощі при необхідності швидкого перемикавання в ситуаціях, що змінюються, швидкого ухвалення рішення, при орієнтації в конфліктних і стресових ситуаціях.

І нарешті меланхолік – слабкий тип нервової системи (високотривожний інтроверт). Це складний, високочутливий тип особи, що вимагає тактового підходу і способу життя. Він хворобливо реагує на нервові перенавантаження,

на стресові ситуації, намагається усунути від них, оскільки наслідком для нього може стати нервова депресія [17.152с.].

1.2. Поняття ефективності як компонента військової діяльності

Військовослужбовці Національної гвардії України виконують різноманітні службово-бойові завдання, серед яких охорона особливо важливих об'єктів, дипломатичних представництв і консульських установ іноземних держав на території України, конвоювання, здійснення режимно-карантинних заходів під час ліквідації наслідків аварій, катастроф та охорона перших осіб країни. Виконання цих та інших завдань досить часто проходить в екстремальних умовах, умовах підвищеного ризику, що загрожує життю і здоров'ю військовослужбовців, переживанню ними подій, який виходять за рамки звичайного досвіду. Такі переживання можуть травмувати психіку і, як наслідок, привести до зниження ефективності професійної діяльності, або взагалі унеможливають подальше виконання службово-бойових завдань [31].

Це робить актуальним визначення критеріїв ефективності виконання службово-бойової діяльності військовослужбовцями, особливо охоронцями перших осіб держави. Як свідчить досвід функціонування силових структур, ефективність виконання службово-бойової діяльності підрозділами Національної гвардії залежить від різноманітних чинників, але найбільш доступним резервом для підвищення ефективності виконання службово-бойової діяльності є врахування психофізіологічних особливостей під час добору й формування зазначених підрозділів [32; 33].

Зазвичай, ключовим аспектом професійного психологічного відбору є визначення критерію ефективності діяльності працівників. Ефективність діяльності є тією змінною, порівнюючи з якою визначаються професійно

важливі якості (ПВЯ). За показниками групи ефективних працівників встановлюються норми для ПВЯ, розробляються психограми або акмеограми. “Ефективність” є однією з найважливіших характеристик службово-бойової діяльності. Проте чітко, загально визнане і повне уявлення як про саму ефективність службово-бойової діяльності, так і про критерії оцінки діяльності як ефективної відсутні. Формулювання адекватного уявлення про ефективність службово-бойової діяльності працівників охорони правопорядку, на наш погляд, є важливим моментом як для подальшого розвитку психологічної теорії діяльності, так і для вирішення завдань психології діяльності в особливих умовах [43].

Огляд основних підходів до проблематики ефективності в психології ускладнений через відсутність прямих і однозначних теорій, що розглядають його як центральний або основний конструкт. Крім того, більшості психологічних напрямів характерний підхід, зосереджений швидше довкола психологічної проблематики індивіда, ніж орієнтований на виявлення детермінант і проявів його ефективності. Проте, в системі наукової психології знаходяться категорії, застосовні для пояснення когнітивних, афектних і поведінкових проявів людини в контексті досліджуваного нами феномена. Різні психологічні школи по-своєму трактують феномен ефективності [42].

Зокрема, концепції Дж. Аткинсона, Д. МакКлелланда, Х. Хекхаузена пояснюють ефективність через поняття мотивації досягнення [42]. Д. Аткинсон сформулював гіпотезу про те, що мотивація досягнення є основним джерелом ділової активності, рушійною силою економічного розвитку суспільства. Він же вперше почав вивчати мотивацію досягнення, створив її модель, що має на увазі наявність у людини двох різноспрямованих тенденцій: мотивації досягнення успіху і мотивації уникнення невдач.

Як зазначають численні дослідження, з поняттями “ефективність” тісно зв’язане поняття “ефективність професійної діяльності”. Поняття “ефективність професійної діяльності” є відносно новим для професійної психології і недостатньо розкритим в літературі [43]. К. М. Гуревич визначає

ефективність професійної діяльності як сукупність психологічних і психофізіологічних особливостей, необхідних для досягнення людиною суспільно прийнятної ефективності праці за наявності спеціальних знань, умінь і навиків.

Так, на думку С.А.Дружилова [17], професійна успішність є інтегральною характеристикою людини, що виявляється в діяльності і в спілкуванні, а тому повинна вивчатися у взаємодії індивідуальних, особистісних і суб'єктивних якостей. Велика кількість як дисертаційних робіт, так і публікацій присвячені саме ефективності службово-бойової діяльності людини у вибраній сфері. Зокрема, Є. П. Ільїн [19] виділив чотири основні чинники, що обумовлюють ефективність професійної діяльності: спрямованість, знання, вміння і якості.

Ще одним зовнішнім засобом підвищення ефективності діяльності охоронців є підпорядкованість органів правопорядку [35], покращення взаємодії між правоохоронними органами [35; 36], введення єдиної законодавчої бази для боротьби зі злочинністю [31], покращення правової регламентації правоохоронної діяльності, чітке визначення прав, обов'язків та повноважень правоохоронців [30; 35; 36] та покращення їх умов праці [35; 36].

1.3. Особливості службово-бойової діяльності військовослужбовців Національної гвардії України як визначальний фактор дослідження її ефективності

Враховуючи аналіз професійної діяльності військовослужбовців Національної гвардії різних військово-облікових спеціальностей різних типів військових частин НГУ, можна виявити загальні ознаки, що органічно сполучаються та характерні для будь-якого виду військової праці, й специфічні особливості конкретної професії, які мають місце в усіх її складових: цілях, завданнях, функціях, результатах військової праці, умовах, змісті й технології її здійснення [36].

До загальних ознак професійної діяльності військовослужбовців НГУ відносять такі:

- перш за все, соціальна обумовленість та регламентованість військової праці законодавством, статутами, наказами, розпорядженнями тощо;
- потім поліфункціональність, що виявляється у сполученні різноманітних завдань та функціональних обов'язків;
- надалі, комплексність, яка зумовлена одночасною досить інтенсивною залученістю військовослужбовця в процесі професійної діяльності практично в усі системи праці: “людина-людина”, “людина-техніка (озброєння)”, “людина-знакова система” тощо;
- також, екстремальність умов виконання функціональних обов'язків;
- зокрема, колективний характер праці;
- важливим є психолого-педагогічний й психофізіологічний супровід професійної діяльності;
- та творчий пошук новаторських підходів і інноваційних технологій в межах посадових обов'язків.

Також розглядаючи професійну діяльність військовослужбовців НГУ різних військово-облікових спеціальностей різних типів військових частин, яка проходить в умовах, наближених до бойової обстановки (під час виконання спеціальних службово-бойових завдань та операцій, тактикоспеціальних навчань з бойовою стрільбою тощо), необхідно зазначити, що для неї характерні надзвичайно швидка зміна видів праці, висока ймовірність виникнення реальної вітальної загрози та значні психоемоційні навантаження, що безпосередньо впливають на якість професійної діяльності, функціональний стан військовослужбовців [30].

Тому при проведенні професійного психологічного відбору військових фахівців внутрішніх військ для повсякденної діяльності необхідно враховувати індивідуальні реакції організму на вплив різних екстремальних факторів та умов праці в обстановці, максимально наближеній до бойової, і виявляти необхідні потенційні професійно важливі якості з метою

прогнозування ефективності професійної діяльності різних військових фахівців під час виконання службово-бойових завдань, що дозволить скоротити санітарні та психогенні втрати особового складу й підвищити боєздатність військовослужбовців [43].

Професійна діяльність вимагає від військових фахівців внутрішніх військ певної системи й послідовності дій, які взаємозалежні між собою і створюють певну психологічну структуру.

У результаті проведеного аналізу встановлено, що діяльність є найбільш результативною, коли структура особистості військового фахівця відповідає основним вимогам, які пред'являються до конкретної професійної діяльності. Такий збіг можливий за умов, якщо військовий фахівець має необхідні професійно важливі якості – сукупність не тільки індивідуальних психологічних та професійних якостей, які розкриваються й розвиваються у процесі професійної діяльності, а й акмеологічних інваріантів, які виступають основними мотивами, головними побудниками до активного й ефективного виконання конкретної праці, розвитку конструктивних відносин у військовому колективі й особистісному професійному зростанні.

Проведення експертної оцінки й аналіз праці груп військових спеціальностей дозволив виявити психологічні якості, що негативно впливають на ефективність їхньої професійної діяльності, основними серед них є [43]:

- нервово-психічна нестійкість;
- дезадаптивність;
- підвищена тривожність;
- швидка стомлюваність;
- низький рівень розвитку когнітивних, організаторських, комунікативних, моральних і фізичних якостей;
- конфліктність;
- консерватизм;
- авторитарне-бюрократичне розуміння принципу єдиноначальності у

військових умовах, прагнення до абсолютної влади;

– стереотипні методи й форми роботи;

– безвідповідальність, невміння працювати з людьми;

– низькі моральні якості;

– нездатність до об'єктивної оцінки своєї професійної діяльності.

Усі наведені особливості є вагомими й для нашого дослідження – військовослужбовців з безпеки перших осіб держави.

1.4. Фактори, що впливають на професійну діяльність військовослужбовців у дослідженнях вчених

У працях вчених знаходимо, що на ефективність професійної діяльності військовослужбовців внутрішніх військ істотно впливають різні зовнішні та внутрішні фактори [42].

Зокрема, до зовнішніх факторів дослідники відносять:

– перш за все, соціально-економічну й політичну стабільність військової служби;

– по-друге, службово-функціональні взаємини між суб'єктами й об'єктами професійної діяльності (лінійні й функціональні зв'язки);

– по-третє, психологічний клімат у військовому підрозділі;

– а також умови праці (звичайні й екстремальні), побуту тощо.

Дослідники до внутрішніх факторів відносять:

– рівень професійної підготовленості військовослужбовця внутрішніх військ (набуті знання, уміння й навички),

– сформованість професійно важливих якостей і акмеологічних інваріантів, що дозволяють досягти оптимального рівня професійного розвитку, самовдосконалення і самореалізації фахівця, забезпечення високого рівня мотивації досягнень у професійній діяльності.

Вчені й дослідники під час розробки переліку професійно важливих якостей виділяють чотири блоки його складових:

- функціональна структура професійної діяльності військовослужбовців різних спеціальностей;
- психологічна структура особистості фахівця;
- емпіричне уявлення про особистість і професійну діяльність самих фахівців;
- психолого-педагогічна та спеціальна військова література, керівні документи.

Отже, професійна діяльність вимагає від військових фахівців внутрішніх військ певної системи й послідовності дій, які взаємозалежні між собою і створюють певну психологічну структуру.

У працях дослідників зазначається, що проведення експертної оцінки та аналіз праці груп військових спеціальностей дозволив виявити психологічні якості, що негативно впливають на ефективність їхньої професійної діяльності, основними серед них є [43]:

- нервово-психічна нестійкість;
- дезадаптивність;
- підвищена тривожність;
- швидка стомлюваність;
- низький рівень розвитку когнітивних, організаторських, комунікативних, моральних і фізичних якостей;
- конфліктність;
- консерватизм;
- авторитарно-бюрократичне розуміння принципу єдиноначальності у військових умовах, прагнення до абсолютної влади;
- стереотипні методи й форми роботи;
- безвідповідальність, невміння працювати з людьми;
- низькі моральні якості;
- нездатність до об'єктивної оцінки своєї професійної діяльності.

Таким чином, результати проведених досліджень свідчать, що специфікою складання професіограм військових фахівців внутрішніх військ є розгляд взаємозв'язків об'єктивних й суб'єктивних характеристик

професійної діяльності з урахуванням, з одного боку, більш високих вимог, які пред'являються до певних індивідуально психологічних якостей військовослужбовців внутрішніх військ і є професійно важливими для конкретного виду діяльності, з іншого боку – необхідністю здійснення професійної діяльності в екстремальних умовах.

Висновки до розділу I

У результаті проведення теоретичного дослідження були розглянуті роботи таких вчених, як Небиліцин В.Д., Теплов Б.М., Павлов І.П., О.О.Ухтомський та ін. Так, психофізіологічні особливості нервової системи – це природні, природжені властивості, що впливають на індивідуальні відмінності у формуванні здібностей і характеру. До основних особливостей нервової системи можна віднести: силу нервової системи, врівноваженість та рухливість.

Зазначається, що сила нервової системи – показник працездатності, витривалості нервових клітин при дії на них подразників, що повторюються або надсильних. Основна ознака сили нервової системи по відношенню до збудження – це здатність нервової системи витримувати, не виявляючи позамежного гальмування. Зокрема, Теплов Б.М. вважав, що сила нервової системи проявляється не в тому, яка продуктивність діяльності цієї людини, а в тому, якими способами та за яких умов вона досягає найбільшої продуктивності.

Дослідники визначають, що рухливість нервових процесів – це швидкість переробки знаків подразників та швидкість виникнення й припинення нервових процесів, здатність нервової системи швидко реагувати на зміни середовища, здатність переходу від одних умовних рефлексів до інших залежно від середовища.

Також у працях вчених визначається, що темперамент – це поєднання індивідуально-психологічних властивостей, які визначають загальну

активність і динаміку діяльності суб'єкта. Існує багато класифікацій темпераменту, що базуються на різних наукових підходах. Згідно класифікації Павлова І.П. виділяються 4 основні типи темпераменту: холеричний, сангвінічний, флегматичний і меланхолійний. За класифікацією К.Г.Юнга виділяються також такі типи як екстраверти та інтроверти.

Як зазначають численні дослідження, з поняттями “ефективність” тісно зв'язане поняття “ефективність професійної діяльності”. Поняття “ефективність професійної діяльності” є відносно новим для професійної психології і недостатньо розкритим в літературі. Дослідники визначають ефективність професійної діяльності як сукупність психологічних і психофізіологічних особливостей, необхідних для досягнення людиною суспільно прийнятної ефективності праці за наявності спеціальних знань, умінь і навиків.

Для специфіки діяльності внутрішніх військ характерні надзвичайно швидка зміна видів праці, висока ймовірність виникнення реальної вітальної загрози та значні психоемоційні навантаження, що безпосередньо впливають на якість професійної діяльності, функціональний стан військовослужбовців. Як свідчить досвід функціонування силових структур, ефективність виконання службово-бойової діяльності підрозділами внутрішніх військ залежить від різноманітних чинників, але найбільш доступним резервом для підвищення ефективності виконання службово-бойової діяльності є врахування психофізіологічних особливостей під час добору й формування зазначених підрозділів.

Зокрема, що стосується психофізіологічних особливостей, то у цій сфері, насамперед, змінюється взаємовідношення процесів збудження і гальмування в процесі виконання професійної діяльності. Свідома і розумна дисципліна, систематичність вимог керівництва є необхідними зовнішніми умовами формування в охоронників нормального взаємовідношення процесів збудження і гальмування. Разом з тим, у період екстремальних ситуацій їх загальний баланс відповідає новим, напруженим вимогам щодо дисципліни, розважливості, кмітливості та витримки.

РОЗДІЛ II

ЕМПІРИЧНЕ ВИВЧЕННЯ ЗВ'ЯЗКУ ПСИХОФІЗІОЛОГІЧНИХ ОСОБЛИВОСТЕЙ З ЕФЕКТИВНІСТЮ ВИКОНАННЯ ЗАВДАНЬ ВІЙСЬКОВОСЛУЖБОВЦІВ З БЕЗПЕКИ ПЕРШИХ ОСІБ ДЕРЖАВИ

2.1. Організація та проведення емпіричного дослідження

Дослідження, присвячене вивченню зв'язку психофізіологічних особливостей з ефективністю виконання завдань військовослужбовців з безпеки перших осіб держави проводилося на базі УДО України. Вибірка досліджуваних – 42 військовослужбовців. Вік від 20 до 40 років.

Респондентам пропонувалися наступні методики: методика експрес-діагностики властивостей нервової системи за психомоторними показниками Е.П.Ільїна, міокінетична методика Е.Міра і М.Лопеца, індивідуально-типологічний опитувальник Л.Н. Собчик, опитувальник А.Айзенка ЕРІ.

Отримані результати за методиками підраховувалися окремо за кожною шкалою. Також, була отримана інформація щодо ефективності діяльності за допомогою експертної оцінки командирів. Для перевірки гіпотези про наявність зв'язку психофізіологічних особливостей з ефективністю виконання завдань був проведений кореляційний аналіз результатів методик, спрямованих на вивчення психофізіологічних особливостей. Математична обробка проводилася за допомогою статистичного пакету SPSS. Докладна інформація про отримані дані наведена у наступних розділах.

2.2. Підбір і обґрунтування методик дослідження

Для проведення емпіричної частини дослідження були обрані наступні валідні методики. Методика експрес-діагностики властивостей нервової системи за психомоторними показниками Е.П.Ільїна (тепінг-тест). Дана методика була обрана нами так, як дозволяє дослідити таку важливу психофізіологічну особливість людини, як сила нервової системи. Також, дана методика дозволяє дослідити показники темпу нервової системи.

Багато лабораторних методів діагностики основних властивостей нервової системи вимагає спеціальних умов проведення і апаратури. Цих недоліків позбавлений тепінг-тест. Швидкісні показники людини прийнято розуміти як прояв здатності здійснювати різного роду дії в максимально швидкому темпі. Встановлено, що швидкість не є рухова якість людини, а є комплексом цілого ряду чинників [19, с.97].

Одним з інтегральних показників швидкості може бути максимальна частота рухів. Згідно з вченням Ухтомського, кількість рухів, які жива система може здійснити в одиницю часу, служить характеристикою її сили та лабільності н. с. На думку Ільїна, швидкість виконання рухів визначається, головними образом, центральними нервовими процесами. Безпосередню участь у формуванні ритмічних рухів бере тім'яна область кори великих півкуль [19, с. 205].

Ухтомський вважав, що підвищення максимальної частоти рухів є результатом засвоєння ритму функціональною системою і відбиває підвищенням лабільності нервових центрів і виконавчих органів.

Саме тому за допомогою тепінг-теста визначається витривалість нервової системи і обов'язковою умовою виконання тесту для визначення сили нервової системи стає робота в максимальному темпі. Звідси слідує і інше висновок: по витривалості людини не можна судити про наявну у нього

силу нервової системи. Показано, що при роботі великої і середньої інтенсивності витривалість людей із слабкою і сильною нервовими системами буває однаковою, але це відбувається завдяки різним психофізіологічним механізмам.

Обов'язкова умова діагностування сили нервової системи за допомогою тепінг-теста – максимальна мобілізація обстежуваного. Щоб добитися цього, потрібно не лише зацікавити суб'єкта результатами обстеження, але і стимулювати його по ходу роботи. Це сприяє чіткішому розділенню випробовуваних на "сильних" і "слабких".

Обробка включає наступні процедури: підрахувати кількість точок в кожному квадраті; розрахувати коефіцієнт сили нервової системи (КСНС). Але для інтерпретації результатів проходження методики молодшими школярами досить тільки підрахувати середню кількість точок по усіх квадратах.

Міокінетична методика Е.Міра і М.Лопеца. Ця методика була обрана нами, так, як дозволяє дослідити показники сили нервової системи. Серед тестів, що вивчають психофізіологічні характеристики особи за допомогою графічних рухів, відома методика Е.Міра і М.Лопеца, або методика міокінетичної психодіагностики. Основні принципи міокінетичної психодіагностики були сформульовані М.Лопецом в 1939 р.: психологічний простір не є нейтральним і всякий рух в нім набуває окрім свого механічного ефекту, особливе значення відповідно до сенсу його виконання для суб'єкта. Звідси витікає, що якщо запропонувати випробовуваному робити рухи у різних напрямках простору, не дозволяючи йому зором контролювати їх протяжність і напрям, то можна спостерігати, як відбувається систематичне відхилення цих рухів. Останнє вказує на домінуючу у цього випробовуваного групу м'язів, яка, у свою чергу, може служити індикатором домінуючої групи дій випробовуваного в цьому просторі. Тобто, дана методика дозволяє дослідити таку важливу психофізіологічну особливість людини, як врівноваженість та збалансованість процесів збудження і гальмування.

Субтест «Лінеограма» випробовуваний виконує однією рукою – правою та лівою по черзі. При виконанні малюнка випробовуваному доводиться одночасно регулювати і протяжність прямолінійного руху, і напрям, а саме: вгору – вниз (вертикальна лінеограма), вправо – вліво (горизонтальна лінеограма) і від себе до себе (сагітальна лінеограма).

Процедура діагностування. Випробування повинне проходити в спокійній обстановці. Відстань від тіла випробовуваного до столу є звичайною відстанню, необхідною для листа, але випробовуваний повинен триматися прямо, і ноги не схрещені. Перед початком досвіду записують ім'я, вік, і обов'язково – правша чи лівша досліджуваній. Тест потрібно виконувати, не спираючись на стіл ні рукою, ні ліктем, тримаючи руку в повітрі в горизонтальному положенні паралельно столу, щоб вільно робити рух [11, с. 205].

Випробовуваний виконує 3 повних графічних рухи під контролем зору, після чого експериментатор ставить екран і випробовуваний виконує 10 повних рухів без контролю зору. Потім експериментатор просить його зупинитися і відмічає червоним олівцем кінець останньої межі. Малюнки-креслення виконуються спочатку в горизонтальній і сагітальній площинах правої і лівої руками по черзі. Тепер випробовуваний повторює усю процедуру у вертикальній площині.

Обробка і інтерпретація результатів субтесту "Лінеограма". Роблять три основні виміри: довжина лінії (ДЛ); первинне відхилення (ПВ); вторинне відхилення (ВВ). Порівняння між останньою лінією і лінією моделі вкаже нам, чи буде випробовуваний мати тенденцію збільшити, зменшити або зберегти її довжину, коли він позбавлений можливості зором контролювати дії.

Зменшення лінії поза нормативною зоною відповідає ситуації гальмування, тоді як її збільшення відповідає стану збудження. Слід спочатку вчислити середню довжину ліній, проведених правою і лівою рукою, і порівняти її з еталонною відповідним характеристикам тієї групи, до якої належить випробовуваний. Первинні відхилення дають нам найбільш значні

дані лінеограм, тому що виражають домінуюче зміщення лінії в одну із сторін виконаного руху. Первинне відхилення вимірює в міліметрах величину порушення рівноваги відносно напруги між м'язами, що виконують рухи; якщо м'язи мають однакову напругу, то у випробовуваного буде нульове первинне відхилення; якщо одна з груп домінує над іншою, то відхилення буде у бік того руху, яким керує ця група, і величина буде пропорційна інтенсивності цього домінування [11, с. 154].

Індивідуально-типологічний опитувальник (ІТО) Л.Н.Собчик. Ця методика дозволяє дослідити основні індивідуально типологічні характеристики за дуже короткий проміжок часу. Ця методика, розроблена Л.Н.Собчик, незважаючи на свою лаконічність є дуже інформативною. В першу чергу, за допомогою ІТО легко визначаються типологічні особливості індивіда. За результатами обстеження легко зрозуміти, наскільки урівноваженим є індивід, які особливості його характеру [47, с. 31]. Текст опитувальника наведено у додатку А. За кожну відповідь, співпадаючу з ключем, нараховується один бал. Інтерпретація знаходиться в прямій залежності від кількості значимих відповідей за восьма шкалами [47, с. 39].

Характеристика «екстраверсія» – високі показники за цією шкалою говорять про спрямованість на зовнішні події, що відповідає високій соціальній активності. Надмірна товарицькість заважає цілеспрямованості дії. Загострена форма прояву цієї якості: нерозбірливе, поверхнєве спілкування, в якому немає глибоких прив'язаностей, неконструктивна активність.

Характеристика «спонтанність» – респонденти, що мають високі показники за цією шкалою прагнуть до незалежності. Будь-які рамки викликають протидію. При загостренні цієї якості характерна імпульсивність поведінки, хуліганські схильності. Наступна характеристика «агресивність» – показники за цією шкалою відповідають вираженій тенденції до самоствердження, активної самореалізації, самостійності. Загострення цього напрямку розвитку проявляється в егоцентризмі, схильності до агресивної манери самоствердження.

Показник «ригідність» – може проявлятися у вираженій завзятості при досягненні мети, або упертості при відстоюванні своєї точки зору. Вони можуть бути агресивні у відстоюванні власних прав. Для них важливий власний статус. При загостренні цієї тенденції розвитку, людину важко зрушити з місця в спокійному стані, в активному – важко зупинити.

Характеристика «інтроверсія» - особи з високими показниками за цією шкалою відрізняються замкнутістю, зосередженістю на собі, відгородженою, пасивністю. Вони дуже вибіркові у виборі друзів, але у своїх прив'язаностях постійні. Загострення цієї тенденції проявляється невмінням спілкуватися з колегами, відходом від реальності.

Шкала «сенситивність» - підвищена чутливість, загострення цієї якості виглядає як виражена пасивність, схильність до смутку, невпевненість при ухваленні рішень, велика вірогідність депресивних реакцій при невдачах.

Шкала «тривожність» - підвищені показники за цією шкалою свідчать про загострене почуття відповідальності, відповідає внутрішній потребі відповідати вимогам командирів, колективу, вирізняється компромісністю в поведінці. Загострення цієї тенденції проявляється невпевненістю у собі, підозрілістю, схильністю до необгрунтованих страхів.

Характеристика «лабільність» - високі показники за цією шкалою відбивають виражену емоційну нестійкість з бурхливими проявами як радості, так і прикрощів. При цьому постійна потреба бути в центрі уваги, подібати оточенню. Уява багата, схильність до фантазування яскраво виражена. Акцентуація цієї якості проявляється істеричними ексцесами, що значно затрудняють процес виконання відповідальних завдань [47, с. 92].

Збалансованість і помірна міра вираженості різних типологічних властивостей спостерігається у стабільної, урівноваженої, гармонійної особи. Якщо в процесі психодіагностичного дослідження виявляються в якості загострених дві різноспрямовані полярні тенденції, то це – ознака внутрішньої напруги, пов'язаної з компенсаторною саморегуляцією, що розвивається,

призводить до того, що одна якість, яка надмірно проявляється, компенсується так же вираженою протилежною тенденцією.

Опитувальник А.Айзенка ЕРІ. Дана методика була обрана нами так, як дозволяє дослідити тип нервової системи респондента та основні її характеристики. Відомі типи темпераменту - сангвінік, холерик, флегматик, меланхолік - діагностуються за А.Айзенком, виходячи з двох основних шкал: шкали екстраверсії – інтроверсії і шкали нейротизму.

Екстраверт за А.Айзенком – товариський, імпульсивний, збуджений. Наповнений жаданням нових вражень, має багато друзів, схильний до розкутих вчинків, діє під впливом моменту, любить жарти. Він безтурботний, добродушний, веселий, оптимістичний.

Інтроверт за А.Айзенком – спокійний, сором'язливий, схильний до самоаналізу, віддає перевагу книжкам замість спілкування з людьми, стриманий і віддалений від усіх, окрім близьких людей. Планує і обмірковує свої дії заздалегідь, не довіряє раптовим спонуканням. Він серйозно відноситься до ухвалення рішень, любить в усьому порядок.

Опираючись на дані з фізіології вищої нервової діяльності, А.Айзенк висловлював гіпотезу про те, що сильний і слабкий типи, за Павловим, дуже близькі до екстравертованого та інтровертованого типів особи. Природа екстраверсії та інтроверсії вбачається в природжених властивостях центральної нервової системи, які забезпечують урівноваженість процесів збудження і гальмування. Таким чином, використовуючи ці обстеження по шкалах екстраверсії і інтроверсії, нейротизму, можна вивести показники темпераменту особи за класифікацією Павлова: сангвінік - сильний, урівноважений, рухливий; холерик - сильний, неурівноважений, рухливий; флегматик – сильний, урівноважений, інертний; меланхолік - слабкий, неурівноважений, інертний.

Як визначають вчені, сангвінік швидко пристосовується до нових умов, швидко сходиться з людьми, товариський. Почуття легко виникають і змінюються, емоційні переживання, як правило, неглибокі. Міміка багата,

рухлива, виразна. Дещо непосидючий, потребує нових вражень, недостатньо регулює свої імпульси, не уміє строго дотримуватися виробленого розпорядку життя, системи в роботі. У зв'язку з цим не може успішно виконувати справу, що вимагає рівної витрати сил, тривалої і методичної напруги, усидливості, стійкості уваги, терпіння. За відсутності серйозних цілей, глибоких думок, творчій діяльності виробляються поверхневність і непостійність.

Холерик відрізняється підвищеною збудливістю, дії переривчасті. Йому властиві різкість і нестримність рухів, сила, імпульсивність, яскрава вираженість емоційних переживань. Внаслідок неврівноваженості, захопившись справою, схильний діяти щосили, виснажуватися більше, ніж слідує. Маючи громадські інтереси, темперамент проявляє в ініціативності, енергійності, принциповості. За відсутності духовного життя холеричний темперамент часто проявляється в дратівливості, афективності, нестриманості, запальності, нездатності до самоконтролю при емоційних обставинах [18, с. 111].

Флегматик характеризується порівняно низьким рівнем активності поведінки, нові форми якої виробляються повільно, але є стійкими. Має повільність і спокій в діях, міміці і мові, рівністю, постійністю, глибиною почуттів і настроїв. Наполегливий і наполегливий "трудівник життя", він рідко виходить з себе, не схильний до афектів, розраховавши свої сили, доводить справу до кінця, рівний в стосунках, в міру товариський, не любить даремно базікати. Економить сили, даремно їх не витрачає. Залежно від умов в одних випадках флегматик може характеризуватися витримкою, глибиною думок, постійністю, ґрунтовністю і т. д., у інших - млявістю, байдужістю до того, що оточує, лінню і безвіллям, бідністю і слабкістю емоцій, схильністю до виконання одних лише звичних дій.

Меланхолік. У нього реакція часто не відповідає силі подразника, є присутньою глибина і стійкість почуттів при слабкому їх вираженні. Йому важко довго на чомусь зосередитися. Сильні дії часто викликають у меланхоліка тривалу гальмівну реакцію(опускаються руки). Йому властиві

стриманість і приглушена моторики і мови, соромливість, боязкість, нерішучість. У нормальних умовах меланхолік - людина глибока, змістовна, може бути хорошим трудівником, успішно справлятися з життєвими завданнями. За несприятливих умов може перетворитися на замкнуту, боязливу, тривожну, раниму людину, схильну до важких внутрішніх переживань таких життєвих обставин, які зовсім цього не заслуговують.

Як правило, вчені й дослідники радять, що слід говорити про переважання тих або інших рис темпераменту, оскільки в житті в чистому вигляді вони зустрічаються рідко.

2.3. Аналіз та інтерпретація отриманих результатів

Як видно з таблиці 2.1. більшість респондентів мають середній темп, як за показниками правої, так і за показниками лівої руки. Але, також, значна кількість респондентів має і повільний темп. Такі особи схильні виконувати будь-які завдання в повільному темпі. Примушувати їх працювати швидше - означає травмувати психіку людини, створювати стресову ситуацію.

Таблиця 2.1

Розподіл результатів респондентів за тепінг-тестом

Показники за тепінг-тестом	Досліджувані (%)
повільний темп (права рука)	18.0
середній темп (права рука)	26.0
високий темп (права рука)	6.0
повільний темп (ліва рука)	23.0
середній темп (ліва рука)	22.0
високий темп (ліва рука)	5.0

Також, отримані дані для кращої наочності можна зобразити графічно. Показники темпу зображені на рисунку 2.1.

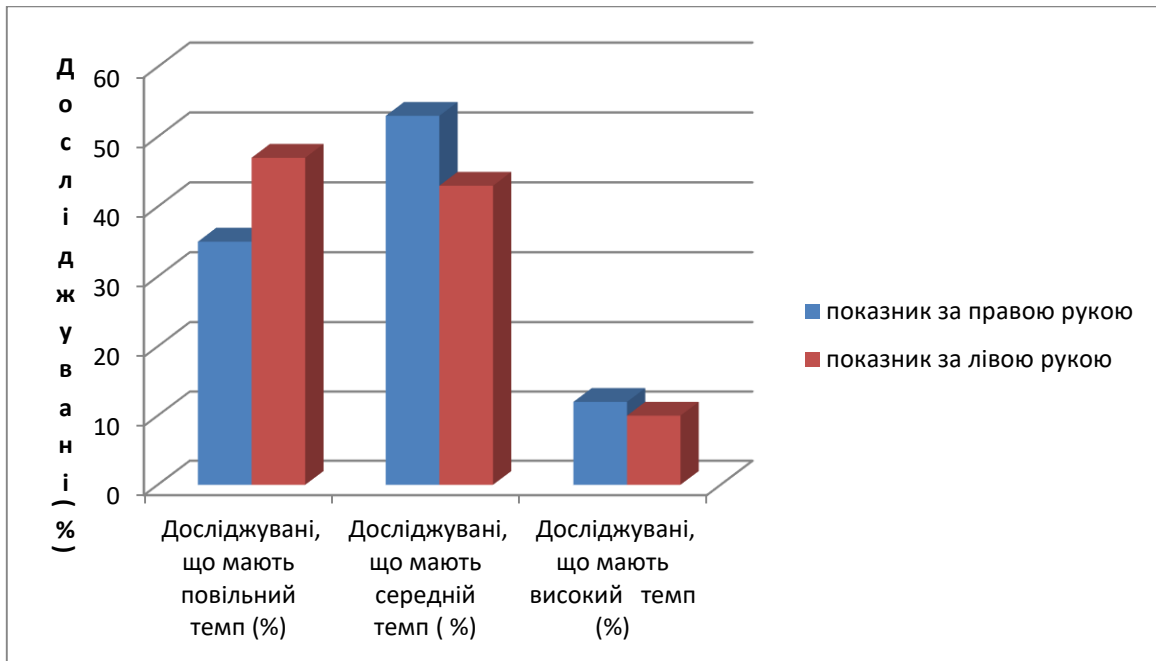


Рис. 2.1. Розподіл показників темпу респондентів за тепінг-тестом

За міокінетичною методикою (субтест «Ліонеграма») були отримані дані, що наведені у таблиці 2.2. За даною методикою наявні три основні характеристики: довжина лінії ДЛ, первинне відхилення ПВ, вторинне відхилення ВВ. Вираженість кожного з цих показників говорить про сильний тип нервової системи. Середня вираженість цих показників вказує на наявність нервової системи середньої сили. Недостатня вираженість свідчить про слабку нервову систему.

Як видно з рисунку 2.2. найбільш вираженими є середні показники, що свідчить про наявність нервової системи середньої сили у більшості респондентів.

Вираженість показників за міокінетичною методикою (субтест «Ліонеграма»)

Ступінь вираженості показників	Досліджувані (%)
Незначна вираженість показників, що говорить про слабкий тип нервової системи	29,0
Середня вираженість показників, що говорить нервову систему середньої сили	55,0
Значна вираженість показників, що говорить про сильний тип нервової системи	16,0



Рис. 2.2. Вираженість сили нервової системи у респондентів

Як видно з таблиці 2.3. за індивідуально-типологічним опитувальником Л.Н. Собчик були отримані наступні дані. У значимій кількості респондентів, тобто більше 50%, була виявлена сенситивність. Це не дивно, адже сенситивність характеристика, що притаманна охоронникам.

Шкала сенситивність – високі показники за цією шкалою говорять про виражену вразливість, схильність перебільшувати свою провину в тому, що сталося, залежність, орієнтацію на авторитет сильної особи. Загострення цієї якості виглядає як виражена пасивність, схильність до смутку, невпевненість при ухваленні рішень, велика вірогідність депресивних реакцій при невдачах.

Таблиця 2.3

Індивідуально-типологічні показники за методикою Собчик Л. Н.

Індивідуально-типологічні характеристики досліджуваних	Досліджувані (%)			
	Досліджувані, у яких виявлена відсутність даної якості (%)	Досліджувані, у яких виявлена незначна вираженість даної якості (%)	Досліджувані, у яких виявлена присутність даної якості (%)	Досліджувані, у яких виявлена присутність даної якості (%)
інтроверсія	15	34	29	22
спонтанність	27	31	33	9
агресивність	9	37	22	14
ригідність	20	29	34	15
екстраверсія	22	29	26	23
сензитивність	5	20	63	12
тривожність	23	41	47	17
лабільність	19	36	24	21

На рисунку 2.3 також відмічаємо, що помітна значна вираженість сенситивності у більшості респондентів:

За опитувальником А.Айзенка були отримані дані, що наведені у таблиці 2.4. Як видно, більшість респондентів є екстравертами, але перевага показників екстраверсії над показниками інтроверсії є незначною. Також, більшості респондентів не притаманна емоційна стабільність.

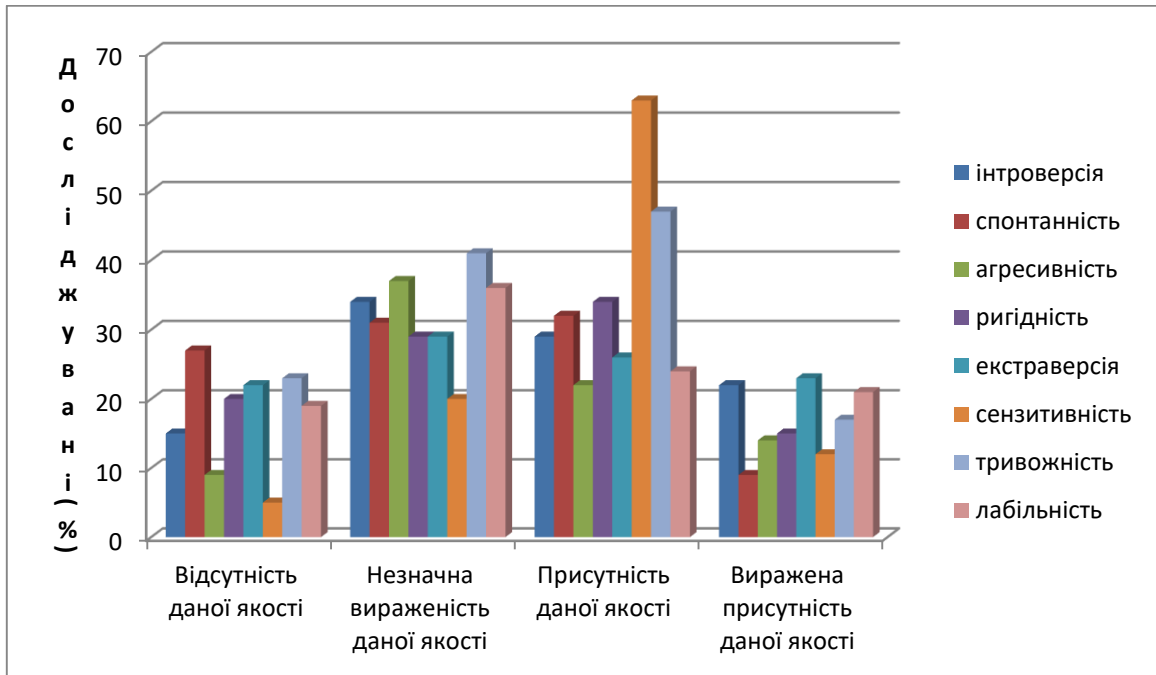


Рис. 2.3. Графічне представлення показників за методикою Собчик Л. Н.

Таблиця 2.4.

Результати респондентів за методикою Айзенка

Шкали методики	Досліджувані (%)
Екстраверсія	54,0
Інтроверсія	46,0
Нейротизм	67,0
Емоційна стабільність	33,0

З рисунку 2.4. бачимо, що емоційна стабільність притаманна незначній кількості респондентів, більшість досліджених охоронців мають високі показники за шкалою нейротизму.

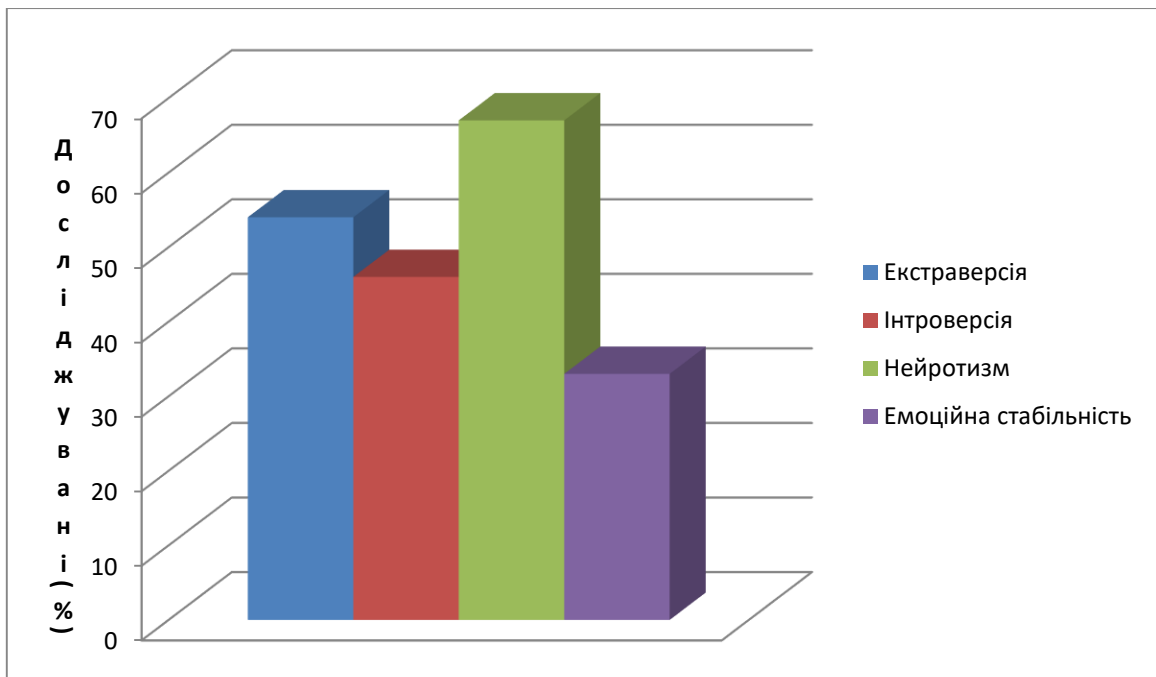


Рис. 2.4. Графічне зображення результатів за методикою А.Айзенка

Для дослідження ефективності виконання професійних завдань військовослужбовців була запропонована експертна анкета, яку оцінювали командир підрозділу охоронців та командир охоронної служби. Потім було визначене середнє значення. Ефективність / неефективність виражена в середньому балі за минуле півріччя. Розподіл ефективності серед респондентів наведений у таблиці 2.5.

Таблиця 2.5

Розподіл ефективності виконання завдань

Рівень ефективності	Охоронці (%)
Високий (середня оц. 10-12 б.)	26
Середній (середня оцінка 7-9 б.)	54
Низький (середня оцінка 1 - 6 б.)	20

Як видно з рисунку 2.5 розподіл даних має нормальний тип розподілу даних.

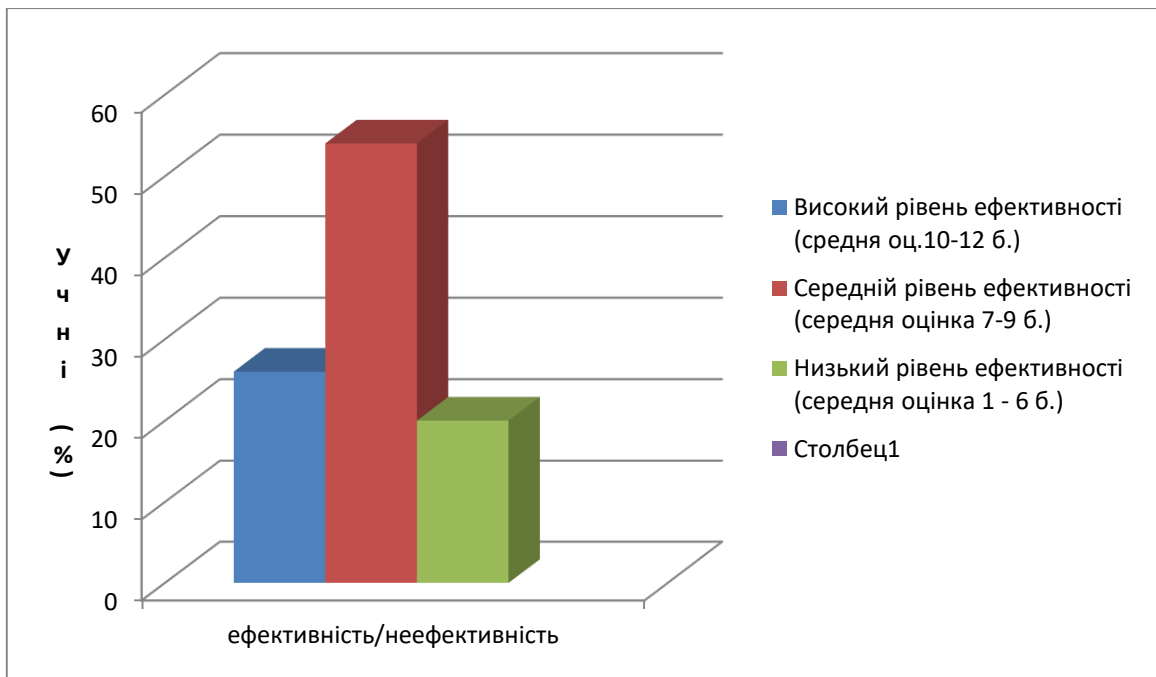


Рис. 2.5. Розподіл даних ефективності/неефективності серед респондентів

Так звані, сирі результати проходження респондентами методик наведені у додатку Б, а ефективність охоронців, виражена у середній оцінці за минулі півроку у додатку В.

Отже, надалі, отримані результати порівнювалися за допомогою математичних методів. Для перевірки гіпотези про наявність зв'язку психофізіологічних особливостей з ефективністю виконання завдань військовослужбовців з охорони перших осіб держави був проведений кореляційний аналіз результатів між методиками, спрямованими на вивчення психофізіологічних особливостей та результатами експертної анкети, що виражалася в середньому балі від двох командирів за минулі півроку. Математична обробка проводилася за допомогою статистичного пакету SPSS.

2.4. Виявлення зв'язку психофізіологічних особливостей з ефективністю виконання завдань військовослужбовців з безпеки перших осіб держави за допомогою методів математичної статистики

Для пошуку кореляційного зв'язку між психофізіологічними особливостями, діагностованими за вищевказаними методиками і ефективністю охоронців, що виражалася в середньому балі за минулий півроку був використаний статистичний пакет SPSS. Результати кореляційного пошуку більш докладно наведені у додатку Д.

Перед початком проведення кореляційного аналізу було необхідно визначити нормальність розподілу даних. Заходимо у меню Analyze→Nonparametric test→1 - Sample K - S. У вікно Variables переносимо значення шкал. Ставимо галочку навпроти Normal. Натискаємо ОК. В отриманій таблиці нас цікавить значення Asymp. Sig. (2 - tailed) (асимптотична значимість). Про нормальний розподіл говорить значущість $\text{Sig} < 0,05$. В нашому випадку цей показник 0,034, що свідчить про нормальний розподіл даних. Так як, розподіл нормальний, то був використаний коефіцієнт кореляції Пірсона. Для цього заходимо у меню Analyze→Correlate→Bivariate. В графі Correlation Coefficients ставимо галочку навпроти Pearson. У вікно Variables переносимо змінні. Натискаємо ОК. Кореляційний зв'язок існує, якщо коефіцієнт кореляції менше 0,01 [38.57с.].

Таким чином кореляційний зв'язок був виявлений між ефективністю і такими шкалами використаних методик:

- показники темпу за тепінг-тестом (права рука);
- інтроверсія за індивідуально-типологічним опитувальником Л.Н.Собчик;
- спонтанність за індивідуально-типологічним опитувальником Л.Н.Собчик;
- ригідність за індивідуально-типологічним опитувальником Л.Н. Собчик;
- екстраверсія за індивідуально-типологічним опитувальником Л.Н. Собчик;
- тривожність за індивідуально-типологічним опитувальником Л.Н. Собчик;
- лабільність за індивідуально-типологічним опитувальником Л.Н. Собчик;

- інтроверсія за опитувальником Айзенка;
- нейротизм за опитувальником Айзенка.

Як видно з таблиці 2.6, значимі кореляційні зв'язки були знайдені між ефективністю виконання завдань, вираженою у середньому балі за минулі півроку і зазначеними вище шкалами методик:

Таблиця 2.6

Кореляційний зв'язок

<i>Шкали методик</i>	<i>Коефіцієнт кореляції за Пірсоном</i>	<i>Статистична значимість</i>
Показники темпу за тепінг-тестом (права рука)	0.7	0.003
Спонтанність за індивідуально-типологічним опитувальником Л.Н. Собчик	-0.5	0.0001
Інтроверсія за індивідуально-типологічним опитувальником Л.Н. Собчик	0.3	0.001
Ригідність за індивідуально-типологічним опитувальником Л.Н. Собчик	-0.6	0.0004
Екстраверсія за індивідуально-типологічним опитувальником Л.Н. Собчик	-0.8	0.002
Тривожність за індивідуально-типологічним опитувальником Л.Н. Собчик	-0.5	0.001
Лабільність за індивідуально-типологічним опитувальником Л.Н. Собчик	-0.7	0.002
Нейротизм за опитувальником Айзенка	-0.5	0.0003
Інтроверсія за опитувальником Айзенка	0.4	0.0001

Отже, за більшістю шкал використаних методик, які спрямовані на вивчення психофізіологічних особливостей, та ефективністю виконання завдань, що виражалася в середньому балі оцінки експертів за минулі півроку,

була знайдена кореляція. Таким чином, прямий кореляційний зв'язок був визначений між психофізіологічними показниками (високим та середнім темпом, вираженою інтраверсією) та високою й середньою ефективністю виконання завдань військовослужбовців з безпеки перших осіб держави; обернений кореляційний зв'язок між психофізіологічними показниками (ригідність, тривожність, лабільність) та високою й середньою ефективністю виконання завдань військовослужбовців з безпеки перших осіб держави. Тобто, для ефективного виконання завдань військовослужбовців щодо безпеки перших осіб держави необхідно під час формування зазначеного підрозділу звертати увагу на наявність чи відсутність зазначених психофізіологічних показників.

В рамках нашого дослідження, можна зробити висновок, що існує зв'язок між психофізіологічними особливостями та ефективністю виконання завдань військовослужбовців з безпеки перших осіб держави. Але, говорити про існування такого зв'язку в широкому значенні ми не маємо права, оскільки численність вибірки була досить незначною для проведення серйозних наукових експериментів.

3.5. Рекомендації військовим психологам та психологам військових кафедр з підвищення ефективності військовослужбовців з охорони перших осіб держави

Незважаючи на те, що діяльність спеціальних служб США, СРСР (РФ) стала предметом дослідження багатьох науковців, публіцистів, письменників, проблематика, пов'язана з охороною органів державної влади та посадових осіб, висвітлювалася недостатньо через їх високу втаємниченість. Тією чи іншою мірою цих питань торкалися у своїх розвідках Ч.Бекуїт, І.Волковський, Т.Грін, О.Захаров, В.Іванов, Ю.Лебедєв, Д.Міллер, Б.Путілін, Б.Пятишев, В.Царьков та ін.

Необхідність підвищення ефективності функціонування структур, які

беруть участь у здійсненні охорони перших осіб держави очевидна. Це зумовлено тією роллю, яку відіграють вищі посадовці країни у напрацюванні та реалізації стратегії розвитку суспільства, відстоюванні інтересів держави на міжнародній арені тощо. До цього спонукають і значні недоліки, що спостерігаються в організаційно-правових засадах діяльності органів державної охорони.

Для ефективного здійснення охорони необхідно розуміти, які основні завдання ставляться до охоронного підрозділу, зокрема, такі:

1) забезпечення безпеки об'єктів державної охорони в місцях їх постійного й тимчасового перебування й на трасах проїзду;

2) прогнозування й виявлення загрози життєво важливим інтересам об'єктів державної охорони, ужиття комплексу заходів щодо запобігання цієї загрози;

3) попередження, виявлення й припинення протиправних зазіхань на об'єкти державної охорони й об'єкти, що охороняються;

4) попередження, виявлення й припинення злочинів та інших правопорушень на об'єктах, що охороняються, у місцях постійного й тимчасового перебування об'єктів державної охорони й на трасах їх проїзду;

5) захист об'єктів, що охороняються;

6) участь у межах своїх повноважень у боротьбі з тероризмом;

7) організація й забезпечення експлуатації, безпеки, удосконалення спеціального зв'язку й інформації, які надані державним органам;

8) забезпечення власної безпеки.

Отже, необхідно організувати в межах своїх повноважень взаємодію державних органів забезпечення безпеки й здійснювати координацію їхньої діяльності у сфері державної охорони, спеціального зв'язку й інформації.

Також можна знайти дуже багато спільного в організації системи охорони органів влади та вищих посадових осіб у США і СРСР (РФ). По-перше, це стосується питання створення єдиної системи забезпечення національної безпеки, де спеціальні служби працюють скоординовано і отримують

інформацію від різних структур та джерел. Підрозділи, які забезпечують безпосередню охорону органів державної влади та посадових осіб, здійснюють свою діяльність у тісному взаємозв'язку з іншими спеціальними службами, а в разі необхідності – перебирають на себе роль головної координуючої структури, але алгоритми їх дій надзвичайно гнучкі й адаптивні. По-друге, функції та організація діяльності різних міністерств та відомств майже виключають можливість нехтування або ігнорування певних загроз безпеці органам державної влади і посадовим особам. По-третє, спеціальні служби перебувають у постійній взаємодії не тільки під час організації діяльності, а й навчання, підвищення кваліфікації тощо, що покращує їхню роботу.

Для українських спеціальних служб досвід таких могутніх держав, як США і РФ є у багатьох відношеннях показовим. Це стосується вдосконалення законодавчої бази, насамперед, системоутворюючого Закону України “Про державну охорону органів державної влади України та посадових осіб” від 4 березня 1998 р. № 160/98-ВР [3] та нещодавно прийнятому Закону України “Про охоронну діяльність” від 22 березня 2012 р. № 4616-VI [4]. Розвитку вимагає і координація діяльності спеціальних служб як на національному, так і на міжнародному рівнях.

Як свідчить досвід функціонування силових структур, ефективність виконання службово-бойової діяльності підрозділами внутрішніх військ залежить від різноманітних чинників, але найбільш доступним резервом для підвищення ефективності виконання службово-бойової діяльності є врахування і розвиток професійно важливих якостей у військовослужбовців військової служби за контрактом внутрішніх військ МВС України.

Щоб досягнути високої ефективності професійної діяльності військовослужбовців з охорони перших осіб держави, необхідно відстежувати їх психофізіологічні показники під час підбору та прийому на роботу. Для цього необхідно проводити психофізіологічні обстеження та такі методи як спостереження й інтерв'ювання чи бесіда.

Серед якостей особи, необхідних для ефективності діяльності фахівця,

відзначають: а) стійку професійну спрямованість; б) глибокі загальнотеоретичні знання, навички і уміння; в) адекватний рівень розвитку професійно важливих психічних процесів, що забезпечують професійне навчання і діяльність; г) емоційну стійкість, тобто здібність до збереження високоефективної діяльності в умовах небезпеки, аварійних ситуацій, дефіциту часу та інформації, дії екстремальних чинників, обстановки.

Таким чином, узагальнюючи вищевказане, військовим психологам і психологам військових кафедр необхідно вивчати як динаміку психофізіологічних процесів так і професійно важливих якостей, що в цілому забезпечить високу ефективність виконання завдань військовослужбовцями з охорони перших осіб держави.

Висновки до розділу II

У результаті проведення емпіричного дослідження військовослужбовців з безпеки перших осіб держави, можна зробити наступні висновки. За обраними й обґрунтованими психодіагностичними методиками: експрес-діагностики властивостей нервової системи за психомоторними показниками Е.П.Ільїна, міокінетична методика Е.Міра і М.Лопеца, індивідуально-типологічний опитувальник Л.Н.Собчик, опитувальник А.Айзенка (ЕРІ), були отримані дані щодо вираженості психофізіологічних характеристик у респондентів. Показники ефективності виконання завдань розраховувалися за експертними анкетами вищих керівників.

Отримані результати порівнювалися за допомогою математичних методів. Для перевірки гіпотези про наявність зв'язку психофізіологічних особливостей з ефективністю виконання завдань був проведений кореляційний аналіз результатів методик, спрямованих на вивчення психофізіологічних особливостей та ефективності, що виражалася в середньому балі за минулі півроку. Математична обробка проводилася за допомогою статистичного пакету SPSS.

Кореляційний зв'язок був виявлений між ефективністю військовослужбовців і такими шкалами використаних методик:

- показники темпу за тепінг-тестом (права рука);
- інтроверсія за індивідуально-типологічним опитувальником Л.Н.Собчик;
- спонтанність за індивідуально-типологічним опитувальником Л.Н.Собчик;
- ригідність за індивідуально-типологічним опитувальником Л.Н. Собчик;
- екстраверсія за індивідуально-типологічним опитувальником Л.Н. Собчик;
- тривожність за індивідуально-типологічним опитувальником Л.Н. Собчик;
- лабільність за індивідуально-типологічним опитувальником Л.Н. Собчик;
- інтроверсія за опитувальником А.Айзенка;
- нейротизм за опитувальником А.Айзенка.

Таким чином, прямий кореляційний зв'язок був визначений між психофізіологічними показниками (високим та середнім темпом, вираженою інтраверсією) та високою й середньою ефективністю виконання завдань військовослужбовців з безпеки перших осіб держави; обернений кореляційний зв'язок між психофізіологічними показниками (ригідність, тривожність, лабільність) та високою й середньою ефективністю виконання завдань військовослужбовців з безпеки перших осіб держави.

Тобто, для ефективного виконання завдань військовослужбовців щодо безпеки перших осіб держави необхідно під час формування зазначеного підрозділу звертати увагу на наявність чи відсутність зазначених психофізіологічних показників. Отже, наявність зв'язку між шкалами методик, що діагностують психофізіологічні особливості респондентів – військовослужбовців – і рівнем їх ефективності вказує на наявність залежності рівня ефективності від прояву індивідуально-типологічних особливостей осіб.

Це означає, що під час психологічної роботи з військовослужбовцями слід враховувати особливості таких особистісних рис, як екстраверсія, інтроверсія, тривожність, лабільність, спонтанність.

Таким чином, за більшістю шкал використаних методик, які спрямовані на вивчення психофізіологічних особливостей та ефективності, що

виражалася в середньому балі за минулі півріччя, була знайдена кореляція. В рамках нашого дослідження, можна зробити висновок, що існує зв'язок між психофізіологічними особливостями та ефективністю виконання професійних завдань військовослужбовцями. Але, говорити про існування такого зв'язку в широкому значенні ми не маємо права, оскільки численність вибірки була досить незначною для проведення серйозних наукових експериментів.

У наведених рекомендаціях військовим психологам та психологам військових кафедр з підвищення ефективності військовослужбовців з охорони перших осіб держави наголошено на обов'язкове врахування особливостей психофізіології претендентів на роботу в охороні та про постійне спостереження динаміки ПВЯ.

ВИСНОВКИ

У результаті проведення теоретико-емпіричного дослідження за темою «Зв'язок психофізіологічних особливостей з ефективністю виконання завдань військовослужбовців з безпеки перших осіб держави» були отримані наступні висновки:

1. Проаналізовано науково-психологічну літературу, присвячену темі нашого дослідження. Досліджені підходи різних авторів до даної проблеми. Психофізіологічні особливості нервової системи – її природні, природжені властивості, що впливають на індивідуальні відмінності у формуванні здібностей і характеру. До основних особливостей нервової системи віднесено: силу нервової системи, врівноваженість, рухливість, екстравертованість, інтравертованість. Визначено їх основні характеристики та показники.

2. Проаналізовано ефективність виконання професійних завдань військовослужбовців. Дослідники визначають ефективність професійної діяльності як сукупність психологічних і психофізіологічних особливостей, необхідних для досягнення людиною суспільно прийнятної ефективності праці за наявності спеціальних знань, умінь і навиків.

Для специфіки діяльності внутрішніх військ характерні надзвичайно швидка зміна видів праці, висока ймовірність виникнення реальної вітальної загрози та значні психоемоційні навантаження, що безпосередньо впливають на якість професійної діяльності, функціональний стан військовослужбовців. Як свідчить досвід функціонування силових структур, ефективність виконання службово-бойової діяльності підрозділами внутрішніх військ залежить від різноманітних чинників, але найбільш доступним резервом для підвищення ефективності виконання службово-бойової діяльності є врахування психофізіологічних особливостей під час добору й формування зазначених підрозділів. Зокрема, що стосується психофізіологічних особливостей, то у цій сфері, насамперед, змінюється взаємовідношення

процесів збудження і гальмування в процесі виконання професійної діяльності. Свідома і розумна дисципліна, систематичність вимог керівництва є необхідними зовнішніми умовами формування в охоронників нормального взаємовідношення процесів збудження і гальмування. Разом з тим, у період екстремальних ситуацій їх загальний баланс відповідає новим, напруженим вимогам щодо дисципліни, розважливості, кмітливості та витримки.

3. Вивчено психофізіологічні особливості військовослужбовців за допомогою емпіричного дослідження. Респондентам були запропоновані наступні методики: методика експрес-діагностики властивостей нервової системи за психомоторними показниками Е.П.Ільїна, міокінетична методика Е.Міра і М.Лопеца, індивідуально-типологічний опитувальник Л.Н. Собчик, опитувальник А.Айзенка ЕРІ. Для перевірки гіпотези про наявність зв'язку психофізіологічних особливостей з ефективністю був проведений кореляційний аналіз результатів методик, спрямованих на вивчення психофізіологічних особливостей та ефективності військовослужбовців, що виражалася в середньому балі за минулі півроку. Математична обробка проводилася за допомогою статистичного пакету SPSS.

4. Знайдено наявність зв'язку психофізіологічних особливостей з ефективністю військовослужбовців. Таким чином, прямий кореляційний зв'язок був визначений між психофізіологічними показниками (високим та середнім темпом, вираженою інтраверсією) та високою й середньою ефективністю виконання завдань військовослужбовців з безпеки перших осіб держави; обернений кореляційний зв'язок між психофізіологічними показниками (ригідність, тривожність, лабільність) та високою й середньою ефективністю виконання завдань військовослужбовців з безпеки перших осіб держави.

Тобто, для ефективного виконання завдань військовослужбовців щодо безпеки перших осіб держави необхідно під час формування зазначеного підрозділу звертати увагу на наявність чи відсутність зазначених психофізіологічних показників. Отже, наявність зв'язку між шкалами

методик, що діагностують психофізіологічні особливості респондентів – військовослужбовців – і рівнем їх ефективності вказує на наявність залежності рівня ефективності від прояву індивідуально-типологічних особливостей осіб.

Це означає, що під час психологічної роботи з військовослужбовцями слід враховувати особливості таких особистісних рис, як екстраверсія, інтроверсія, тривожність, лабільність, спонтанність.

Таким чином, за більшістю шкал використаних методик, які спрямовані на вивчення психофізіологічних особливостей та ефективності, що виражалася в середньому балі за минулі півріччя, була знайдена кореляція. В рамках нашого дослідження, можна зробити висновок, що існує зв'язок між психофізіологічними особливостями та ефективністю виконання професійних завдань військовослужбовцями. Але, говорити про існування такого зв'язку в широкому значенні ми не маємо права, оскільки численність вибірки була досить незначною для проведення серйозних наукових експериментів.

У наведених рекомендаціях військовим психологам та психологам військових кафедр з підвищення ефективності військовослужбовців з охорони перших осіб держави наголошено на обов'язкове врахування особливостей психофізіології претендентів на роботу в охороні та про постійне спостереження динаміки ПВЯ.

СПИСОК ВИКОРИСТАНИХ ДЖЕРЕЛ

1. Анастаси А. Психологическое тестирование / А.Анастаси, С.Урбина. – СПб.: Питер, 2003. – 688 с.
2. Батаршев, А.В. Темперамент і властивості вищої нервової діяльності. Психологічна діагностика - М.: Сфера, 2002. - 196 с.
3. Барко, В. І. Професійний відбір кадрів до органів внутрішніх справ (психологічний аспект) : монографія [Текст] / В. І. Барко. – К. : Ніка-Центр, 2002. – 296 с.
4. Бахин, В. П. Преступная деятельность: понятие, характеристика, принципы изучения [Текст] / В. П. Бахин, Н. С. Карпов, П. В. Цымбал. – АДПС України, 2001. – 274 с.
5. Бодров, В. А. Методологические и теоретические вопросы изучения проблемы профессиональной пригодности субъекта труда [Текст] / В.А. Бодров // Профессиональная пригодность: субъектно-деятельностный подход / Под ред. В. А. Бодрова. – М.: «Институт психологии РАН», 2004. – С. 10-27.
6. Бодров, В. А. Психология профессиональной пригодности: Учеб. пособие для вузов [Текст] / В.А. Бодров. – М.: ПЕР СЭ, 2001. – 511 с.
7. Бодров, В. А. Развитие системного подхода в исследованиях профессиональной деятельности [Текст] / В. А. Бодров // Психологический журнал. – 2007. – Т. 28. – № 3. – С. 23-28.
8. Борисов, Ю. А. Личностные детерминанты профессиональной успешности управленцев [Текст] / Ю.А. Борисов // Ежегодник Российского психологического общества: Материалы 3-го Всероссийского съезда психологов. 25-28 июня 2003 года: В 8т. – СПб. : Изд-во С.-Петербур. ун-та, 2003. – Т. 1. – С. 565-567
9. Борисова, Е. Критерий оценки персонала [Электронный ресурс]. - Режим доступа: <http://www.creativeconomy.ru/library/prd229.php>

- 10.Бурлачук Л.Ф., Морозов С.М. Словник-довідник з психодіагностики - Спб.: Пітер Ком, 1999, - 528 с.
- 11.Ващенко, І. В. Чинники успішності професійної реалізації суб'єкта правоохоронної діяльності [Текст] / І. В. Ващенко, О. Б. Бугаєнко, Р. В. Баюл // Вісник ХНПУ ім. Г. С. Сковороди. – 2005. – Вип.14. – С.26-33.
- 12.Ганзен В. А., Балін В. Д. Теорія і методологія психологічного дослідження: Практичне керівництво - Спб.: СПбДУ, 1991.- 215с.
- 13.Гласе Дж. Статистические методы в педагогике и психологии / Дж.Гласе, Дж. Стенли. Пер. с англ. Л.И. Хайрусовой. – М.: Прогресс, 1976. – 477 с.
- 14.Дорфман Л.Я. Методологические основы эмпирической психологии: Учебн. пособ. для студ. высш. учебн. заведений / Л.Я. Дорфман. – М.: Смысл, 2005. – 288 с.
- 15.Дружинін В. М. Експериментальна психологія - М.: Пітер, 2000. – 264с.
- 16.Дружилов, С. А. Психология профессионализма субъекта труда: интегративный подход [Текст] / С. А. Дружилов // Ежегодник Российского психологического общества: Материалы 3-го Всероссийского съезда психологов: в 8 т. – Спб. : Изд-во СПбГУ, 2003. – Том. 3. – С.153-157.
- 17.Загальна психодіагностика / Под ред. А. А. Бодалева, В. В. Століна – М. – 2002. – 347с.
- 18.Ильин, Е. П. Дифференциальная психология профессиональной деятельности [Текст] / Е. П. Ильин. – Спб. : Питер, 2008. – 432 с.
Ильин, Е. П. Психология индивидуальных различий [Текст] / Е. П. Ильин. – Спб.: Питер, 2004. – 701 с.
- 19.Істратова О.М. Психодіагностика. Колекція кращих тестів. Изд.4-е. ростов н / Д: Фенікс, 2007. - 375 с.
- 20.Корнилов, О. В. Некоторые вопросы оценки эффективности работы следователя [Текст] / О. В. Корнилов // Питання конституційно-правового статусу прокуратури України та удосконалення її діяльності:

- зб. Наук. праць \ Ред. кол.: Л. М. Давиденко, П. М. Каркач (відп.редактори) та ін.; ІПК Генеральної прокуратури України. – Харків, 1999. – С.201-204.
- 21.Коробов, Р. Н. К оценке военно-профессиональной работоспособности [Текст] / Р. Н. Коробов // Военно-медицинский журнал. – 1994. – №11. – С. 47 – 49.
- 22.Кортнева, Ю. В. Диагностика актуальной проблемы [Текст] / Юлия Вячеславовна Кортнева. – М. : Институт Общегуманных исследований, 2004 – 240 с.
- 23.Комінко С.Б., Кучер Г.В. Кращі методи психодіагностики. — Т.: Карт-бланш, 2005. — 406 с.
- 24.Мадди, С. Теории личности. Сравнительный анализ [Текст] /С. Мадди. – СПб. : Речь, 2002. – С. 148-159.
- 25.Маклаков, А. Г. Личностный адаптационный потенциал: его мобилизация и прогнозирование в экстремальных условиях [Текст] / А. Г. Маклаков // Психологический журнал. – 2001. – Т.22. – №1. – С. 16 – 24.
- 26.Немов, Р.С. Психологія. Підручник для вузів. У 3-х т. - М.: Гуманит. Вид. Центр Владос, 2006. - 639 с.
- 27.Небылицин, В. Д. Психофизиологические исследования индивидуальных различий [Текст] / В.Д. Небылицин. – М. : Наука, 1976. – 336.
- 28.Наследов А.Д. Математические методы психологического исследования. Анализ и интерпретация данных. Учебное пособие / А.Д. Наследов. – СПб.: Речь, 2004. – 392 с.
- 29.Оніщенко, Н. В. Організаційно-правові та індивідуальнопсихологічні умови ефективності професійної діяльності працівників слідчих підрозділів МВС України: дисертація ... кандидата психологічних наук : 19.00.06, Харків, 2006. – 150 с.

30. Приходько, І. І. Оцінка рівня сформованості професійно важливих психологічних якостей у майбутніх офіцерів внутрішніх військ Міністерства внутрішніх справ України [Текст] / І. І. Приходько // Наук. зап. Харк. ун-ту Повітряних Сил. Соціальна філософія, психологія. – Х. : ХУПС, 2007. – Вип.1 (27). – С. 174-181.
31. Приходько, І. І. Професійний психологічний відбір майбутніх офіцерів внутрішніх військ МВС України [Текст] : монографія / І. І. Приходько. – Х. : Акад. ВВ МВС України, 2008. – 190 с.
32. Приходько, Ю. О. Психологічні чинники успішності професійної діяльності пожежних-рятувальників МНС України : автореф. дис. на добуття наук. ступеня канд. психол. наук : спец. 19.00.09 “Психологія діяльності в особливих умовах” / Юрій Олександрович Приходько. – Харків, 2008. – 24 с.
33. Практикум із загальної, експериментальної і прикладної психології / А.А.Крилова, С.А. Манічева. - СПб.: Пітер, 2000. – 256с.
34. Про державну охорону органів державної влади України та посадових осіб: Закон України від 4 берез. 1998 р. No 160/98-ВР. – Режим доступу: <http://zakon2.rada.gov.ua/laws/show/160/98-%D0%B2%D1%80>.
35. Про охоронну діяльність : Закон України від 22 берез. 2012 р. No 4616-VI. – Режим доступу: <http://zakon3.rada.gov.ua/laws/show/4616-17>.
36. Психологічний словник / За ред. В. П. Зінченко, Б. Г. Мещерякова - М.: Педагогіка-Прес, 1996. – 436с.
37. Психологія і педагогіка: Навчальний посібник / За ред. В.М. Ніколаєнко. - М.: ИНФРА-М, 1998. - 175 с.
38. Психодіагностика: учебник для вузов / Л.Ф.Бурлачук. – СПб.: Пітер, 2003. – 351 с.
39. Психологическая диагностика: учебник для вузов / Под ред. М.К.Акимовой, К.М.Гуревича. – СПб.: Пітер, 2006. – 652 с.

40. Профессиональная пригодность: субъективно-деятельностный подход [Текст] / Под ред. В. А. Бодрова. – М. : Изд-во Институт психологии РАН, 2004. – 390с.
41. Психологічні засади ефективності службово-бойової діяльності військовослужбовців військової служби за контрактом внутрішніх військ МВС України: монографія / Я.В. Мацегора, В.І. Воробйова, І.І. Приходько та інш. – Х. : Акад. ВВ МВС України, 2013. – 326 с.
42. Райгородський Д.Я. Практична психодіагностика. Методики та тести. Навчальний посібник. - Самара: Видавничий Дім "БАХРАХ", 1998. – 672 с.
43. Русалов В.М. Про природу темпераменту та його місця у структурі індивідуальних властивостей людини. // Питання психології. 1985 . – 239с.
44. Сидоренко Е.В. Методы математической обработки в психологии / Е.В. Сидоренко. – СПб.: Речь, 2004. – 350 с.
45. Собчик Л. Н. Методи психологічної діагностики. Випуск 3 - М., 1990. – 125с.
46. Тімченко, О. В. Основні психічні стани, що знижують ефективність діяльності особового складу підрозділів особливого ризику [Текст] /О. В. Тімченко // Вісник Харківського університету. – 2000. - №472. – С.134 –136.
47. Товма, М. І. Психологічні умови формування професійно важливих якостей майбутніх командирів спеціальних підрозділів внутрішніх військ МВС України у процесі професіоналізації [Текст] : монографія / М.І.Товма, В.С. Молдавчук. – Х.: Акад. ВВ МВС України, 2010. –253 с.
48. Шарков Ф.І. Методологія і методи психологічного дослідження. Ф.І. Шарков. - М.: Акад.мічеській проспект, 2006 – 291с.

ДОДАТКИ

Текст індивідуально-типологічного опитувальника Л. Н. Собчик

1. Я постараюсь отвечать на все вопросы очень правдиво и откровенно.
2. Я лучше делаю уроки дома, чем в классе.
3. Я все делаю без посторонней помощи.
4. Я часто заговариваю первым (первой) с незнакомыми ребятами.
5. Если я чего-то захочу, то сделаю по-своему, даже если все вокруг будут против.
6. Я часто беспокоюсь, все ли я успел (успела) сделать, тревожусь по пустякам.
7. В моих неудачах виноваты определенные люди (ребята, родители, учителя).
8. Для меня важно иметь общее мнение с ребятами нашего класса.
9. Меня мало касается все, что случается с другими.
10. Мне нравятся люди, которые умеют хорошо петь, танцевать.
11. Мне нет дела до чужих бед: хватает своих.
12. В шумной компании я только смотрю, как веселятся другие.
13. Мне всегда больно видеть, как кто-то переживает и мучается.
14. Я всегда говорю только правду.
15. Я часто не знаю, как поступить, и советуюсь с другими.
16. Мне всегда приятно знакомиться с новыми людьми.
17. Я всегда действую без долгих раздумий.
18. Меня раздражают люди, пытающиеся изменить мое мнение, когда я уверен (уверена) в своей правоте.
19. Я часто волнуюсь за близких мне людей даже без серьезного повода.
20. Я не могу терпеть, когда кто-нибудь меняет заведенный мною порядок на моем столе, в моей комнате.
21. Я умею привлекать к себе внимание ребят и даже взрослых людей.
22. В жизни я твердо придерживаюсь определенных правил и принципов.
23. Я не люблю ходить в гости, где все шумят и веселятся.
24. Я очень чувствителен (чувствительна) к изменениям в настроении окружающих.
25. Я могу заинтересовать ребят нашего двора или класса и повести их за собой.
26. Я спокойно отношусь к тому, что кто-то рядом плачет или огорчается.
27. Я всегда делаю только то, что нравится другим.
28. Я лучше соображаю, когда я один (одна), а не в присутствии всего класса.
29. Я бы легко справился (справилась), если бы меня выбрали старостой класса.

30. Мне трудно преодолеть застенчивость, когда нужно говорить, стоя у доски.
31. Мнение старших (родителей или учителей) для меня всегда имеет большое значение.
32. Мне трудно заставить других ребят действовать так, как я считаю нужным.
33. Я так сильно переживаю неудачи, что у меня ухудшается само чувство.
34. Я всегда бываю настойчив (настойчива), если уверен (уверена) в своей правоте.
35. Если в компании на меня не обращают внимания, мне становится скучно, неинтересно.
36. Никто не может изменить мое мнение.
37. Мне нравится играть в разные игры с разными, каждый раз новыми друзьями.
38. Я могу изменить свое мнение, если родители или учитель считают, что я не прав (не права).
39. В метро или троллейбусе я с удовольствием могу поболтать с незнакомыми ребятами.
40. Я никогда не вру.
41. Я никогда не откладываю на завтра то, что следует сделать сегодня.
42. Я люблю одиночество, позволяющее мне сосредоточиться на своих мыслях, помечтать.
43. Я могу не смущаясь дурачиться в веселой компании.
44. У меня не получится, если мне придется командовать другими.
45. Я умею дать отпор тем, кто вмешивается в мои дела.
46. Мне не бывает стыдно или неловко за свои слова или поступки.
47. Мне часто приходится в драке защищать свои права.
48. Я не стану огорчаться, если получу двойку или меня поймают на вранье.
49. Мое настроение значительно зависит от того, как ладят между собой родители.
50. Мне трудно добиться успеха, так как не хватает упорства и настойчивости.
51. Я всегда слушаюсь старших дома и в школе.
52. Мое грустное настроение легко исправляется, если я смотрю интересный фильм в кино или комедийное представление по телевизору.
53. Меня совсем не волнуют неприятности в школе.
54. Мне часто бывает скучно, когда кругом все веселятся.
55. Я всегда перехожу улицу в положенном месте.

Результати за методикою тепінг-тест

№	права рука	ліва рука
1. І. І.	23	15
2. Т. В.	21	16
3. К. Т.	17	10
4. Д. О.	22	25
5. П. А.	14	12
6. С. Д.	18	19
7. П. Т.	13	13
8. П. Ю.	16	12
9. К. Г.	14	12
10. Б. І.	17	18
11. К. В.	23	17
12. С. Р.	31	22
13. Ш. П.	22	19
14. М. З.	11	10
15. Д. П.	12	7
16. А. С.	27	18
17. П. Д.	8	5
18. С. М.	15	12
19. С. К.	22	13
20. Р. А.	29	21
21. Б. М.	27	24
22. С. С.	17	15
23. М. Л.	14	10
24. К. Р.	15	11
25. П. З.	23	20
26. Ж. Д.	13	9
27. Ш. В.	19	14
28. Х. С.	32	15
29. Л. О.	25	17
30. Г. О.	30	22
31. Ч. Н.	17	11
32. К. Ф.	25	19
33. С. А.	24	12
34. С. Т.	25	20
35. К. О.	18	15

36. К. А.	26	21
37. К. Д.	16	9
38. Х. Р.	31	24
39. Ч. І.	21	23
40. С. Л.	28	24
41. К. Е.	12	10
42. С. Т.	15	8

Результати за методикою міокінетичною методика Е. Міра і М. Лопеца

№	ДЛ	ПВ	ВВ
1. І. І.	32	8	6
2. Т. В.	38	1	2
3. К. Т.	44	4	7
4. Д. О.	35	5	4
5. П. А.	43	3	3
6. С. Д.	36	4	8
7. П. Т.	30	10	6
8. П. Ю.	45	5	7
9. К. Г.	37	3	2
10. Б. І.	36	4	5
11. К. В.	41	1	3
12. С. Р.	39	1	5
13. Ш. П.	45	5	7
14. М. З.	34	6	4
15. Д. П.	38	2	5
16. А. С.	36	4	7
17. П. Д.	32	8	12
18. С. М.	47	7	5
19. С. К.	42	2	6
20. Р. А.	35	5	8
21. Б. М.	38	2	9
22. С. С.	31	9	11
23. М. Л.	41	1	5
24. К. Р.	37	3	5
25. П. З.	29	11	10
26. Ж. Д.	36	4	5
27. Ш. В.	43	3	3
28. Х. С.	37	3	6
29. Л. О.	42	2	5
30. Г. О.	34	6	4
31. Ч. Н.	41	1	4
32. К. Ф.	37	3	5
33. С. А.	38	2	7

34. С. Т.	31	9	3
35. К. О.	38	2	4
36. К. А.	35	5	7
37. К. Д.	39	1	8
38. Х. Р.	31	9	7
39. Ч. І.	39	1	4
40. С. Л.	34	6	3
41. К. Е.	45	5	7
42. С. Т.	39	7	5

Результати за методикою «Індивідуально-типологічний опитувальник Л.Н. Собчик»

№	інтро версі я	спонтанні сть	аг्रेसи вність	ригідніс ть	екстраверсі я	сензитивніс ть	тривожніс ть	лабільніст ь
1. І. І.	0	2	4	0	4	3	5	4
2. Т. В.	2	3	4	2	1	0	4	3
3. К. Т.	1	2	5	1	0	2	4	2
4. Д. О.	2	4	0	2	4	1	2	5
5. П. А.	1	3	4	1	3	2	1	2
6. С. Д.	1	4	3	1	4	1	4	1
7. П. Т.	0	3	2	0	4	1	3	3
8. П. Ю.	2	5	5	2	3	0	3	0
9. К. Г.	0	2	2	0	4	2	2	2
10. Б. І.	1	3	1	1	3	0	3	4
11. К. В.	1	3	3	1	2	1	0	4
12. С. Р.	2	3	0	2	5	1	2	3
13. Ш. П.	1	2	2	3	2	2	4	2
14. М. З.	4	4	4	4	1	1	3	2
15. Д. П.	0	1	4	3	3	4	0	1
16. А. С.	4	0	3	0	0	3	2	5
17. П. Д.	3	4	2	2	2	0	4	4
18. С. М.	1	3	2	1	4	2	1	5
19. С. К.	0	4	1	2	4	3	1	3
20. Р. А.	2	4	4	1	3	0	3	0
21. Б. М.	4	3	4	1	2	2	2	1
22. С. С.	3	4	3	0	2	1	3	1
23. М. Л.	3	3	2	2	1	2	1	3
24. К. Р.	0	2	5	0	4	1	0	1
25. П. З.	3	5	2	1	0	1	3	4
26. Ж. Д.	2	1	0	1	1	4	4	2
27. Ш. В.	5	3	1	3	2	3	2	2
28. Х. С.	4	0	1	0	2	0	3	4
29. Л. О.	5	2	4	2	3	2	2	1

30. Г. О.	3	1	3	1	2	1	1	0
31. Ч. Н.	0	2	0	2	4	2	2	4
32. К. Ф.	1	1	2	1	3	1	3	3
33. С. А.	1	1	3	1	4	1	0	4
34. С. Т.	3	0	0	0	3	0	2	4
35. К. О.	1	2	1	2	5	2	4	3
36. К. А.	4	0	3	0	2	0	3	4
37. К. Д.	2	1	3	1	3	1	0	3
38. Х. Р.	1	1	2	1	3	1	2	2
39. Ч. І.	1	2	1	2	3	2	4	5
40. С. Л.	5	3	0	3	2	1	1	2
41. К. Е.	0	1	1	1	3	4	1	4
42 С. Т.	3	4	0	2	2	3	3	1

Результати за методикою «Опитувальник Айзенка»

№	Екстраверсія	Інтроверсія	Нейротизм	Емоц. стабільність
1. І. І.		11		11
2. Т. В.		6	18	
3. К. Т.	12			9
4. Д. О.		8		12
5. П. А.		4	14	
6. С. Д.		10		12
7. П. Т.	19		17	
8. П. Ю.		9		12
9. К. Г.		7	22	
10. Б. І.	21		21	
11. К. В.		11	18	
12 С. Р.	13			12
13. Ш. П.	15		14	
14. М. З.		8	16	
15. Д. П.	17		11	
16. А. С.	12		15	
17. П. Д.	16			10
18. С. М.		7	15	
19. С. К.	14		17	
20. Р. А.	12		17	
21. Б. М.		11	21	
22. С. С.	14		16	
23 М. Л.		10		11
24. К. Р.		5	22	
25. П. З.	15		14	
26. Ж. Д.	12		20	

27. Ш. В.		9	17	
28. Х. С.	20			8
29. Л. О.		11	18	
30. Г. О.	16			7
31. Ч. Н.		8		12
32. К. Ф.	13			12
33. С. А.	17			6
34. С. Т.		10	19	
35. К. О.		5	13	
36. К. А.	19			10
37. К. Д.		4	16	
38. Х. Р.	12		13	
39. Ч. І.		9	14	
40. С. Л.	15			11
41. К. Е.		6	16	
42. С. Т.	13			8

Додаток В

Ефективність, виражена у середній оцінці за минулі півроку

№	Середня оцінка за минулі півроку
1. І. І.	6,4
2. Т. В.	5,3
3. К. Т.	7,9
4. Д. О.	5,4
5. П. А.	7,6
6. С. Д.	8,7
7. П. Т.	7,7
8. П. Ю.	6,9
9. К. Г.	7,4
10. Б. І.	9,3
11. К. В.	9,1
12. С. Р.	10,7
13. Ш. П.	11,3
14. М. З.	5,8
15. Д. П.	6,3
16. А. С.	11,2
17. П. Д.	5,5
18. С. М.	5,7
19. С. К.	9,7
20. Р. А.	10,8

21. Б. М.	11,4
22. С. С.	7,3
23 М. Л.	8,5
24. К. Р.	7,4
25. П. З.	10,6
26. Ж. Д.	6,8
27. Ш. В.	9,1
28. Х. С.	8,7
29. Л. О.	9,9
30. Г. О.	10,5
31. Ч. Н.	8,3
32. К. Ф.	11,7
33. С. А.	9,3
34. С. Т.	9,2
35. К. О.	9,6
36. К. А.	11,2
37. К. Д.	7,4
38. Х. Р.	8,7
39. Ч. I.	10,8
40.С. Л.	10,6
41.К. Е.	8,5
42. С. Т.	9,3

Пошук кореляції

1. Пошук кореляції між рівнем ефективності і показниками тепінг-тесту (за правою рукою):

Correlations

		ТЕП.Т.ПР	ОЦІНКА
ТЕП.Т.ПР	Pearson Correlation	1,000	,643
	Sig. (2-tailed)	,	,003
	N	42	42
ОЦІНКА	Pearson Correlation	,643	1,000
	Sig. (2-tailed)	,003	,
	N	42	42

** Correlation is significant at the 0.01 level (2-tailed).

Кореляційний зв'язок існує.

2. Пошук кореляції між рівнем ефективності і показниками тепінг-тесту (за лівою рукою):

Correlations

		ОЦІНКА	ТЕП.Т.ЛР
ОЦІНКА	Pearson Correlation	1,000	,582
	Sig. (2-tailed)	,	,130
	N	42	42
ТЕП.Т.ЛР	Pearson Correlation	,582	1,000
	Sig. (2-tailed)	,130	,
	N	42	42

Кореляційний зв'язок не існує.

3. Пошук кореляції між рівнем ефективності і показником ДЛ за міокінетичною методикою:

Correlations

		ОЦІНКА	МІО.ДЛ
ОЦІНКА	Pearson Correlation	1,000	,211
	Sig. (2-tailed)	,	,180
	N	42	42
МІО.ДЛ	Pearson Correlation	,211	1,000
	Sig. (2-tailed)	,180	,
	N	42	42

Кореляційний зв'язок не існує.

4. Пошук кореляції між рівнем ефективності і показником ПВ за міокінетичною методикою:

Correlations

		ОЦІНКА	МІО.ПВ
ОЦІНКА	Pearson Correlation	1,000	-,440
	Sig. (2-tailed)	,	,004
	N	42	42
МІО.ПВ	Pearson Correlation	-,440	1,000
	Sig. (2-tailed)	,004	,
	N	42	42

** Correlation is significant at the 0.01 level (2-tailed).

Кореляційний зв'язок не існує.

5. Пошук кореляції між рівнем ефективності і показником ВВ за міокінетичною методикою:

Correlations

		ОЦІНКА	МІО.ВВ
ОЦІНКА	Pearson Correlation	1,000	-,323
	Sig. (2-tailed)	,	,037
	N	42	42
МІО.ВВ	Pearson Correlation	-,323	1,000
	Sig. (2-tailed)	,037	,
	N	42	42

* Correlation is significant at the 0.05 level (2-tailed).

Кореляційний зв'язок не існує.

6. Пошук кореляції між рівнем ефективності і шкалою спонтанності за індивідуально-типологічним опитувальником Л.Н. Собчик:

Correlations

		ОЦІНКА	СПОНТ.С
ОЦІНКА	Pearson Correlation	1,000	-,52
	Sig. (2-tailed)	,	,0001
	N	42	42
СПОНТ.С	Pearson Correlation	-,52	1,000
	Sig. (2-tailed)	,0001	,
	N	42	42

** Correlation is significant at the 0.01 level (2-tailed).

Кореляційний зв'язок існує.

7. Пошук кореляції між рівнем ефективності і шкалою інтроверсії за індивідуально-типологічним опитувальником Л.Н. Собчик:

Correlations

		ОЦІНКА	ІНТР.С
ОЦІНКА	Pearson Correlation	1,000	,341
	Sig. (2-tailed)	,	,0001
	N	42	42
ІНТР.С	Pearson Correlation	,341	1,000
	Sig. (2-tailed)	,0001	,
	N	42	42

** Correlation is significant at the 0.01 level (2-tailed).

Кореляційний зв'язок існує.

8. Пошук кореляції між рівнем ефективності і шкалою ригідності за індивідуально-типологічним опитувальником Л.Н. Собчик:

Correlations

		ОЦІНКА	ІНТР.С
ОЦІНКА	Pearson Correlation	1,000	-,603
	Sig. (2-tailed)	,	,0004
	N	42	42
РИГІДН.С	Pearson Correlation	-,603	1,000
	Sig. (2-tailed)	,0004	,
	N	42	42

** Correlation is significant at the 0.01 level (2-tailed).

Кореляційний зв'язок існує.

9. Пошук кореляції між рівнем успішності і шкалою екстраверсії за індивідуально-типологічним опитувальником Л.Н. Собчик:

Correlations

		ОЦІНКА	ІНТР.С
ОЦІНКА	Pearson Correlation	1,000	,842
	Sig. (2-tailed)	,	,0002
	N	42	42
ЕКСТР.С	Pearson Correlation	,842	1,000
	Sig. (2-tailed)	,0002	,
	N	42	42

** Correlation is significant at the 0.01 level (2-tailed).

Кореляційний зв'язок існує.

10. Пошук кореляції між рівнем ефективності і шкалою тривожності за індивідуально-типологічним опитувальником Л.Н. Собчик:

Correlations

		ОЦІНКА	ІНТР.С
ОЦІНКА	Pearson Correlation	1,000	,578
	Sig. (2-tailed)	,	,0001
	N	42	42
ТРИВ.С	Pearson Correlation	,578	1,000
	Sig. (2-tailed)	,0001	,
	N	42	42

** Correlation is significant at the 0.01 level (2-tailed).

Кореляційний зв'язок існує.

11. Пошук кореляції між рівнем ефективності і шкалою лабільності за індивідуально-типологічним опитувальником Л.Н. Собчик:

Correlations

		ОЦІНКА	ІНТР.С
ОЦІНКА	Pearson Correlation	1,000	-,715
	Sig. (2-tailed)	,	,0002
	N	42	42
ЛАБІЛ.С	Pearson Correlation	-,715	1,000
	Sig. (2-tailed)	,0002	,
	N	42	42

** Correlation is significant at the 0.01 level (2-tailed).

Кореляційний зв'язок існує.

12. Пошук кореляції між рівнем ефективності і шкалою сензитивності за індивідуально-типологічним опитувальником Л.Н. Собчик:

Correlations

		ОЦІНКА	СЕНЗИТ. С
ОЦІНКА	Pearson Correlation	1,000	-,426
	Sig. (2-tailed)	,	,014
	N	42	42
СЕНЗИТ. С	Pearson Correlation	-,426	1,000
	Sig. (2-tailed)	,014	,
	N	42	42

Кореляційний зв'язок не існує.

13. Пошук кореляції між рівнем ефективності і шкалою агресивності за індивідуально-типологічним опитувальником Л.Н. Собчик:

Correlations

		ОЦІНКА	АГРЕС.С
ОЦІНКА	Pearson Correlation	1,000	-,426
	Sig. (2-tailed)	,	,045
	N	42	42
АГРЕС.С	Pearson Correlation	-,426	1,000
	Sig. (2-tailed)	,045	,
	N	42	42

Кореляційний зв'язок не існує.

14. Пошук кореляції між рівнем ефективності і шкалою нейротизму за опитувальником Айзенка:

Correlations

		ОЦІНКА	НЕЙРОТ.А
ОЦІНКА	Pearson Correlation	1,000	,054
	Sig. (2-tailed)	,	,005
	N	42	42
НЕЙРОТ.А	Pearson Correlation	,054	1,000
	Sig. (2-tailed)	,005	,
	N	42	42

** Correlation is significant at the 0.01 level (2-tailed).

Кореляційний зв'язок існує.

15. Пошук кореляції між рівнем ефективності і шкалою інтроверсії опитувальником Айзенка:

		ОЦІНКА	ІНТРОВ.А
ОЦІНКА	Pearson Correlation	1,000	,043
	Sig. (2-tailed)	,	,000
	N	42	42
ІНТРОВ.А	Pearson Correlation	,043	1,000
	Sig. (2-tailed)	,000	,
	N	42	42

** Correlation is significant at the 0.01 level (2-tailed).

Кореляційний зв'язок існує.

16. Пошук кореляції між рівнем ефективності і шкалою емоційної стабільності за опитувальником Айзенка:

Correlations

		ОЦІНКА	ЕМОЦ.А
ОЦІНКА	Pearson Correlation	1,000	-,074
	Sig. (2-tailed)	,	,642
	N	42	42
ЕМОЦ.А	Pearson Correlation	-,074	1,000
	Sig. (2-tailed)	,642	,
	N	42	42

Кореляційний зв'язок не існує.

17. Пошук кореляції між рівнем ефективності і шкалою екстраверсії опитувальником Айзенка:

Correlations

		ОЦІНКА	ЕКС.А
ОЦІНКА	Pearson Correlation	1,000	-,074
	Sig. (2-tailed)	,	,642
	N	42	42
ЕКС.А	Pearson Correlation	-,074	1,000
	Sig. (2-tailed)	,642	,
	N	42	42

Кореляційний зв'язок не існує.

