

МІНІСТЕРСТВО ОСВІТИ І НАУКИ УКРАЇНИ  
НАЦІОНАЛЬНИЙ АВІАЦІЙНИЙ УНІВЕРСИТЕТ  
ФАКУЛЬТЕТ ЛІНГВІСТИКИ ТА СОЦІАЛЬНИХ КОМУНІКАЦІЙ  
КАФЕДРА АВІАЦІЙНОЇ ПСИХОЛОГІЇ

ДОПУСТИТИ ДО ЗАХИСТУ

Завідувач випускової кафедри

\_\_\_\_\_Любов ПОМИТКІНА

«\_\_\_\_\_» \_\_\_\_\_2022 р.

**КВАЛІФІКАЦІЙНА РОБОТА**  
(ПОЯСНЮВАЛЬНА ЗАПИСКА)  
ЗДОБУВАЧА ОСВІТНЬОГО СТУПЕНЯ  
«БАКАЛАВР»  
ЗА СПЕЦІАЛЬНІСТЮ 053 «ПСИХОЛОГІЯ»

**Тема: «ІНДИВІДУАЛЬНО-ПСИХОЛОГІЧНІ ОСОБЛИВОСТІ ЛЮДЕЙ З  
РІЗНИМИ МУЗИЧНИМИ УПОДОБАННЯМИ»**

Виконавець: Валова Катерина Леонідівна

Керівник: канд. біол. наук, доцент кафедри авіаційної психології

Долгова Олена Миколаївна

Нормоконтролер: канд. біол. наук, доцент кафедри авіаційної психології

Долгова Олена Миколаївна

Київ - 2022

# НАЦІОНАЛЬНИЙ АВІАЦІЙНИЙ УНІВЕРСИТЕТ

Факультет лінгвістики та соціальних комунікацій

Кафедра авіаційної психології

Спеціальність 053 «Психологія»

Освітньо-професійна програма «Психологія»

ЗАТВЕРДЖУЮ

Завідувач випускової кафедри

\_\_\_\_\_ Любов ПОМИТКІНА

«\_\_» \_\_\_\_\_ 2022 р.

## ЗАВДАННЯ

### на виконання дипломної роботи

#### Валової Катерини Леонідівни

1. Тема дипломної роботи: «Індивідуально-психологічні особливості людей з різними музичними уподобаннями», затверджена наказом ректора від 5 травня 2022 р. №477/ст

2. Термін виконання роботи: 23.05.2022 р. по 19.06. 2022 р.

3. Вихідні дані до роботи: вибірка – для участі у дослідженні було залучено вісімдесят осіб віком від 17 до 22 років, які були найяскравішими представниками слухачів чотирьох музичних напрямків згідно яких їх умовно було об'єднано у чотири групи; дослідження зв'язку індивідуально-психологічних особливостей людини з її музичними уподобаннями відбувалося за допомогою: опитувальника EPQ (методика Г.Айзенка), методики самооцінки тривожності, ригідності і екстравертованості (за Д. Моудслі), 16-ти факторний особистісний опитувальник Кеттелла 16 ФЛО-105-С, та методів математичної обробки: Колмогорова-Смірнова, t-критерій Стьюдента.

4. Зміст пояснювальної записки: у роботі 2 розділи. Перший розділ: теоретичний аналіз основних музичних стилів і їх взаємозв'язку з індивідуально-психологічними особливостями людини має два пункти; другий

розділ: Практичне дослідження індивідуально-психологічних особливостей людини з різними музичними уподобаннями включає п'ять пунктів.

5. Перелік обов'язкового графічного (ілюстративного) матеріалу: 10 таблиць, 10 гістограм.

6. Календарний план-графік

№ пор.	Завдання	Термін виконання	Відмітка про виконання
1.	Вибір теми та формулювання актуальності, мети, завдань	Березень	
2.	Теоретичний огляд та аналіз наукових праць, визначення методологічної основи дослідження	Березень	
3.	Оформлення теоретичної частини	Квітень	
4.	Проведення емпіричного дослідження	Квітень	
5.	Аналіз та інтерпретація отриманих результатів	Квітень-травень	
6.	Оформлення кваліфікаційної роботи та подання її науковому керівнику	За 10 днів до попереднього захисту	
7.	Попередній захист кваліфікаційної роботи	Згідно з графіком	
8.	Виправлення зауважень, оформлення рецензії	До подання нормоконтролеру	
9.	Подання кваліфікаційної роботи нормоконтролеру та на підпис завідувачу кафедри	За 1 день до захисту	
10.	Захист кваліфікаційної роботи	Згідно з графіком	

7. Дата видачі завдання: \_\_\_\_\_

Керівник дипломної роботи \_\_\_\_\_ Олена ДОЛГОВА

Завдання прийняла до виконання \_\_\_\_\_ Катерина ВАЛОВА

## РЕФЕРАТ

Пояснювальна записка до кваліфікаційної роботи «Індивідуально-психологічні особливості людей з різними музичними уподобаннями» вміщує 52 сторінки, 9 таблиць, 9 рисунків, 12 додатків, 26 літературних джерел.

НЕЙРОТИЗМ, ЕКСТРАВЕРСІЯ, ІНТРОВЕРСІЯ, ПСИХОТИЗМ,  
ТРИВОЖНІСТЬ, РИГІДНІСТЬ

**Об'єкт дослідження** - музичні уподобання особистості.

**Предмет дослідження** – індивідуально-психологічні особливості людей з різними музичними уподобаннями.

**Метою дослідження** є виявлення індивідуально-психологічних особливостей людей з різними музичними уподобаннями

**Методи дослідження** - аналіз та систематизація теоретичного матеріалу; психодіагностичні методики (опитувальник EPQ Г. Айзенка, методики самооцінки тривожності, ригідності і екстравертованості (за Д. Моудслі), 16-ти факторний особистісний опитувальник Кеттелла); методи математичної обробки, якісний та кількісний аналіз та інтерпретація даних.

Матеріали кваліфікаційної роботи рекомендується використовувати при проведенні наукових досліджень, для використання індивідуально-психологічних особливостей особистості в забезпеченні професійної придатності, для післястресової реабілітації, для просвітницького впливу на молодь та застосовувати у маркетинговій роботі.

## ЗМІСТ

ВСТУП.....	6
РОЗДІЛ 1. Теоретичний аналіз основних музичних стилів і їх взаємозв'язку з індивідуально – психологічними особливостями людини.....	10
1.1. Складові компоненти особистості.....	10
1.2. Теоретичний огляд основних сучасних музичних стилів.....	10
ВИСНОВКИ ДО РОЗДІЛУ 1.....	15
РОЗДІЛ 2. Практичне дослідження індивідуально-психологічних особливостей людей з різними музичними уподобаннями .....	16
2.1. Організація проведення дослідження .....	16
2.2. Вибір та застосування математичних методів обробки.....	25
2.3. Обробка, аналіз та інтерпретація отриманих в ході проведення дослідження даних.....	26
2.4. Обробка результатів за допомогою програми SPSS.....	40
ВИСНОВКИ ДО РОЗДІЛУ 2.....	43
ВИСНОВКИ.....	45
СПИСОК ВИКОРИСТАНИХ ДЖЕРЕЛ .....	47
ДОДАТКИ	

## ВСТУП

**Актуальність теми.** Українське суспільство на сучасному етапі свого розвитку має особливу потребу в активних творчих особистостях, у людях високого інтелекту та духовної культури. В процесі формування духовності важливу роль відіграє музична культура. Відображаючи дійсність за допомогою музичного образу, системи музичних виразних засобів, вона має свою специфіку у формуванні загальнолюдських цінностей. Ця специфіка заключається не тільки в розвитку естетичних та етичних потреб особистості, але і в підйомі духовної культури. Однак в останні десятиліття музика розважального характеру починає переважати над іншими жанрами. Так чому ж саме розважальна музика має такий попит? Які індивідуально-психологічні особливості формують музичні уподобання людини? Тема вивчення індивідуально-психологічних особливостей з різними музичними уподобаннями являється дуже актуальною у наші дні. Як виявилось, багато вчених вивчали різні аспекти цього питання [31, 33, 13, 14, 10, 23]. Проте частіше у роботах описується як саме музика впливає на формування особистості, або на формування окремих рис характеру індивіда. Так, наприклад, Шостакович Г.В. підкреслює, що невід'ємною частиною естетичного виховання є виховання музичне як визначальний чинник формування музичної культури особистості. В роботі розкриті особливості розвитку масової музики в світі і в Україні, розроблена система діагностики рівнів музичної культури підлітків, визначені механізми формування у підлітків музичної культури і теоретично обґрунтовані можливості використання музики масових жанрів в процесі формування у підлітків музичної культури. [31]

В ході проведення опитування дослідницьким центром порталу SuperJob.pl у 2022 році у всіх округах Польщі серед 1800 респондентів було встановлено, що більшість поляків віддають перевагу класичній музиці (17%), року (16%), поп-музиці (15%) і шансону (15%). Менше прихильників мають

джаз і клубна музика (14 і 9% респондентів, відповідно). Про свою любов до етно – напрямку музики висловилося всього 2%, а 1% з опитуваних, як з'ясувалось, взагалі не любить музику [23].

Американські вчені лабораторії Jet Propulsion в Пасадене відкрили феномен «звукосяння»[14]. Спрямовуючі потужні ультразвукові хвилі в скляну посудину з водою, вони побачили, як утворюються крихітні бульбашки, випромінюючи блакитне світло. Цей феномен доводить реальність фізичної дії звуків на матерію, причому не тільки тих, які сприймає орган слуху людини, але і тих, які людське вухо не здатне сприймати. Тож ми відчуваємо себе добре, коли звуки музики або навколишнього середовища вступають в резонанс з частотами нашої нервової системи. З цією фізичною закономірністю пов'язаний заспокійливий ефект так званих мелодій для релаксації: мозок адаптується до їх темпу, а інтенсивність його роботи сповільнюється настільки, що ми можемо зануритися в глибокий сон. Дослідження кафедри прикладної психології університету Херіот-Уотт в Единбургу свідчать про те, що існує тісний зв'язок між музичними смаками людей і різними типами особистості [13]. Результати дослідження мають як фундаментальне так і прикладне значення. Як вважають спеціалісти, їх можна застосовувати у маркетингу. Якщо знати музичні уподобання людини, можна визначити, який у неї характер, і які товари їй можна запропонувати.

Психологи з університету Вандербільта підтвердили припущення про те, що професійні музиканти мають іншу структуру мислення ніж решта всіх людей. В ході проведеного дослідження вчені з'ясували, що творчі особи ефективніше використовують так зване дивергентне мислення, а також частіше задіюють обидві частини передньої кори головного мозку, порівняно із звичайними людьми [33]. В ході дослідження вчені також виявили, що музикантам в цілому притаманні високі рівні IQ. Таким чином, дослідники підтримали точку зору про те, що заняття музикою покращують розумові здібності людей.

Таким чином актуальність нашого дослідження заключається в тому, що воно є відгуком на потреби сучасного суспільства та представляє собою виявлення індивідуально-психологічних особливостей людини, що впливають на формування музичних уподобань та музичної культури в цілому.

**Об'єкт дослідження** - музичні уподобання особистості.

**Предмет дослідження** – індивідуально-психологічні особливості людей з різними музичними уподобаннями.

**Метою дослідження** є виявлення індивідуально-психологічних особливостей людей з різними музичними уподобаннями

У відповідності до даної мети постають наступні **завдання**:

1. На основі теоретичного аналізу виділити основні групи музичних уподобань.
2. Виявити індивідуально-психологічні особливості людей, які увійшли до основних груп музичних уподобань.
3. Показати індивідуально–психологічні особливості людей в залежності від їх музичних уподобань.

**Методи дослідження:** опитувальник EPQ (методика Г.Айзенка), методики самооцінки тривожності, ригідності і екстравертованості (за Д.Моудслі), 16-ти факторний особистісний опитувальник Кеттелла, 16 ФЛО-105-С.

Надійність та вірогідність результатів і висновків дослідження забезпечуються використанням надійних та апробованих методів дослідження; теоретичною обґрунтованістю припущень, які є основою досліджень; системною організацією дослідження; сукупністю методів адекватних предмету і меті дослідження й особливостям досліджуваних; поєднанням кількісного і якісного аналізу.

Для обробки отриманих даних були застосовані наступні математичні методи: критерій Колгоморова-Смірнова, t- критерій Ст'юдента.



**Наукова новизна** отриманих результатів полягає у комплексному підході до вивчення індивідуально психологічних особливостей людей з різними музичними уподобаннями

**Практичне значення отриманих результатів.**

Матеріали дипломної роботи рекомендується використовувати при проведенні наукових досліджень, для використання індивідуально-психологічних особливостей особистості в забезпеченні професійної придатності, для післястресової реабілітації, для просвітницького впливу на молодь та застосовувати у маркетинговій роботі.

# РОЗДІЛ I

## ТЕОРЕТИЧНИЙ АНАЛІЗ ОСНОВНИХ МУЗИЧНИХ СТИЛІВ І ЇХ ВЗАЄМОЗВ'ЯЗКУ З ІНДИВІДУАЛЬНО-ПСИХОЛОГІЧНИМИ ОСОБЛИВОСТЯМИ ЛЮДИНИ

### 1.1. Складові компоненти особистості

Особистість людини є інтегральною цілісністю біогенних, соціогенних і психогенних елементів. У сучасній психології немає єдиного розуміння особистості. Проте більшість дослідників вважають, що особистість є прижиттєвою сукупністю рис, що визначають, і формують своєрідний образ (стиль) мислення даної людини, характер її відчуттів і поведінки [24]. У основі особистості знаходиться зв'язок і взаємодія її стійких компонентів: здібностей, темпераменту, характеру, вольових якостей, емоцій і мотивації. [26, с. 19-33.] Біологічна основа особистості охоплює анатомічні особливості, процеси дозрівання і розвитку організму, статеві відмінності. Також в формуванні організму відіграють важливу роль особливості будови і функціонування нервової системи, системи залоз, процеси обміну речовин [22].

### 1.2. Теоретичний огляд основних сучасних музичних стилів

**Рок музика** - узагальнююча назва багатьох напрямів музики. Слово «rock» — гойдати — в даному випадку указує на характерні для цих напрямів ритмічні відчуття, пов'язані з певною формою руху, по аналогії з «roll», «twist», «swing», «shake» і т.п. [8, с. 40-43]. Такі ознаки рок-музики, як використання електромузичних інструментів, творча самодостатність (для рок-музикантів характерне виконання композицій власного твору) є вторинними і часто вводять в оману. Рок є особливим субкультурним явищем. Такі субкультури, як

моди, хіппі, панки, металісти, готи нерозривно пов'язані з певними жанрами рок-музики. Рок-музика має велику кількість напрямів: від легких жанрів, таких як танцювальний рок-н-рол, поп-рок, брітпоп до брутальних і агресивних жанрів — дет-метала і грайнда. Зміст пісень варіює від легкого і невимушеного до похмурого, глибокого і філософського. Витоки рок-музики лежать в блюзі, з якого і вийшли перші рок-жанри, — рок-н-рол і рокабіллі. Перші піджанри рок-музики виникали в тісному зв'язку з народною і естрадною музикою того часу — в першу чергу це фолк, кантрі, ськіффл, мюзик-хол. Основні центри розвитку рок-музики — США і західна Європа (особливо Великобританія). Більшість текстів пісень — англійською мовою. Однак, із деяким запізненням, національна рок-музика з'явилася практично у всіх країнах. Наприклад російський рок-музика («Кино», «Машина времени») з'явився в СРСР вже в 1960—1970-х рр. минулого сторіччя [17, с. 20-50].

**Поп-музика** — напрям сучасної музики, вид сучасної масової культури. Це не просто популярна музика, а така, яка ґрунтується на традиційних для західного світу поп-ритмах. У різних регіонах світу вона базується на західних поп-ритмах, але тільки з окремими елементами регіональних різновидів місцевої традиційної музики. Поп-музика може підлаштовуватися під різні музичні стилі, найбільш популярні в даний момент, [8, с. 20-25 ] але ритмічна основа змінюється мало. Тому поп-музика слабо впливає на музику різних жанрів і стилів. Найбільш успішними і популярними в сучасній світовій поп-музиці вважаються Майкл Джексон, Мадонна і Брітні Спірс.

Історія поп-музики, умовно, починається з моменту винаходу грамофона, точніше, його появи в ХХ ст. Принцип роботи грамофона на базі пластинки був відомий ще за 2,5 тис. років до Едісона. У сучасній поп-музиці виділяють маркетинговий комплекс "поп-топ-хіт", де "поп" - це популярність "неприродна, особливим чином "синтезована". "Шлягер створюється для середньоарифметичного представника міської маси, якого насправді немає, який є ідеальним рівнянням попиту на певний вид продукції. Йдеться про те, щоб створювати слухача "під себе". Таким чином "кумирів молоді" як

"вирощували", так і "вирощують" на "плантаціях марень" до цього дня. В даний час поп-музика є однією з більш прибуткових галузей. У якихось країнах по відсотку від числа державного валового продукту ця гілка займає друге місце після військово-промислового комплексу. Звідси і може йти розмова про те, що "біологічний організм останнім часом зовсім сильно присмачується субстратом термоядерної усмішки, усмішки що розпливається по всіх вогнищах культури, науки і діяльності людини взагалі".

**Реп** - ритмічний речитатив, що зазвичай читається під музику з важким бітом. Виконавець репа називається репером [11, с. 60-61]. Реп це один з основних елементів стилю хіп-хоп-музики; часто використовується як синонім поняття хіп-хоп. Проте реп використовується не тільки в хіп-хоп музиці, але і в інших жанрах. Слово «реп» пішло від англійського гар — удар (натяк на ритмічність репа). То гар також означає «розмовляти» [18, с.62]. Музика яка використовується для текстової підтримки репа достатньо різноманітна. Вона може бути проста, але цікава і мелодійна. Її основу складає біт - одноразовий наголошений звук. Він складає ритм пісні. Він може мати частоту від 2 до 5 разів в секунду. Все це створює ритм і загальний такт. В ролі біта може виступати безліч звуків.

Вперше реп з'явився в 1970-х роках серед афроамериканців району Бронкс США, куди його «експортували» ямайські ді-джеї - емігранти. Спочатку реп читали не в комерційних цілях, а ради задоволення. Це були нехитрі римовані куплети, звернені до аудиторії. Виконання римованих речівок прямо на вулицях до цього дня залишалось традицією чорношкірих кварталів. Росквіт жанру і культури хіп-хопу, основною частиною якого є реп, досяг піку популярності в 1990-х роках. Також реп зробив серйозний вплив на R'n'B-музику.

**Ритм-н-блюз** (скорочено R&B, або R'N'B) - жанр популярної музики, що спочатку виконувався афроамериканськими музикантами. Він інтегрував у себе ритми блюзу, джазу. Термін був введений в обіг в 1949 р. укладачами чартів американського журналу «Billboard» замість зневажливого виразу «расова

музика», поширеного раніше [30, с.71]. Зараз прийнято відрізнити сучасний ритм-енд-блюз від класичного варіанту цього напрямку. Під сучасним R’N’B мається на увазі музичний напрям, що бере початок від симбіозу блюзу, соула і інших жанрів. Ритм-енд-блюзом прийнято вважати музику на яскраво вираженій блюзовій основі. Багато людей відносять музику класичного ритм-енд-блюзу до року, а під самим поняттям «ритм-енд-блюз» мають на увазі сучасний R’N’B, що є поширеною помилкою серед багатьох меломанів.

**Джаз** - форма музичного мистецтва, що виникла на початку ХХ ст. в США в результаті синтезу африканської і європейської музичних культур, і яка набула згодом поширення [29, с. 25]. Характерними рисами музичної мови джазу спочатку стали імпровізація, поліритмія, заснована на ритмах, що синкопують, і унікальний комплекс прийомів виконання ритмічної фактури — свинг. Подальший розвиток джазу відбувався за рахунок освоєння джазовими музикантами і композиторами нових ритмічних і гармонійних моделей [29, с. 41-42]. Джаз виник в кінці ХІХ століття як злиття африканських ритмів і європейської гармонії. Привезені рабів не були вихідцями з одного роду і зазвичай навіть не розуміли один одного. Необхідність консолідації привела до об’єднання безлічі культур і, як наслідок, — до створення єдиної культури (у тому числі і музичною) афроамериканців. Основоположну роль в справжньому джазі грає імпровізація. Крім того, джаз відрізняється виділенням слабких доль і несподівані акцентів і особливим драйвом [ 29, с.105].

**Класична музика** - художня діяльність в музиці спрямована на звуковий матеріал — окремі звуки або звукові комплекси (гармонійні послідовності, ритмічні фігури, мелодійні інтервали, лади, тональність, сонорні ефекти і т. п.), організовані у висотному, тембровому, гучкісному параметрах з метою втілення особливої образної думки, що асоціює стани і процеси зовнішнього світу, внутрішні переживання людини із слуховими враженнями, формуючи художній образ.

У сучасній культурі існує порівняння класичної музики і будь-якої іншої, як серйозної і несерйозної, “високої і низької”. Це порівняння є не

досить вдалим, тому що сам по собі вибір певної музичної мови не гарантує повноти і змістовності художнього вислову, і симфонія може бути поверхневою, а джазова, чи інша композиція — вирішувати значні естетичні проблеми і справляти глибоку емоційну дію.[1]

**Фольклор** - народна творчість, найчастіше саме усна. Термін “фольклор” вперше був введений в науковий обіг в 1846 році англійським вченим Вільямом Томсом [19]. Фольклор як художня колективна творча діяльність народу, відображає його життя, переконання, ідеали. Вона існує в народних масах в різних проявах: поезії (перекази, пісні, частушки, анекдоти, казки, епос), народній музиці (пісні, інструментальні награти і п'єси), театрі (драми, сатиричні п'єси, театр ляльок), танці, архітектурі, образотворчому і декоративно-прикладному мистецтві [12]. Народна творчість, що зародилася в глибокій давнині, — історична основа всієї світової художньої культури, джерело національних художніх традицій, виразник народної самосвідомості.

## ВИСНОВКИ ДО РОЗДІЛУ 1

Спираючись на огляд літератури ми змогли визначити і характеризувати основні напрями сучасної музики, такі як рок, реп, поп–музика, ритм-н-блюз, джаз, класична музика, фольклор.

В результаті аналізу літературних джерел можна зробити висновок, що у основі особистості знаходиться зв'язок і взаємодія її стійких компонентів: здібностей, темпераменту, характеру, вольових якостей, емоцій і мотивації.

Дослідження вчених свідчать про реальність фізичної впливу звуків на матерію, причому не тільки тих, які сприймає орган слуху людини, але і тих, які людське вухо не здатне сприймати. Дія звуків з різними параметрами реалізується на багатьох рівнях функціонування організму – від клітинного до системного. В багатьох роботах приділяється увага ритмам, які характеризують діяльність організму людини: биття серця, ритм мозкової діяльності, скорочення легенів, циркуляція крові, імпульси нервових клітин. Можна припустити, що наш організм і сам подібний до оркестру. Тому, мабуть, ми відчуваємо себе добре, коли звуки музики або навколишнього середовища вступають в резонанс з частотами нашої нервової системи. З цією фізичною закономірністю пов'язаний заспокійливий ефект так званих мелодій для релаксації: мозок адаптується до їх темпу, а інтенсивність його роботи сповільнюється настільки, що ми можемо зануритися в глибокий сон.

Дослідження свідчать також про те, що існує тісний зв'язок між музичними смаками людей і різними типами особистості.

Музика – явище об'єктивне, незалежне, і вона не може змінюватися під впливом наших бажань і настроїв. Нам залишається, в залежності від уподобань, обирати той чи інший музичний напрям у відповідності до його енергії, ритму і змісту. При цьому музика і індивідуально-психологічних особливості взаємозв'язані.

**РОЗДІЛ II**  
**ПРАКТИЧНЕ ДОСЛІДЖЕННЯ ІНДИВІДУАЛЬНО-**  
**ПСИХОЛОГІЧНИХ ОСОБЛИВОСТЕЙ ЛЮДЕЙ З РІЗНИМИ**  
**МУЗИЧНИМИ УПОДОБАННЯМИ**

**2.1. Організація проведення дослідження**

Дослідження індивідуально-психологічних особливостей людей з різними музичними уподобаннями проводилося на вісьмидесяти досліджуваних, які були найяскравішими представниками слухачів чотирьох музичних напрямів: інтенсивної і бунтарської музики (альтернативний рок, важкий метал), енергійної та ритмічної музики, (реп, хіп-хоп, р-н-б), рефлексивної і складної музики (блюз, джаз, класична і народна музика), популярної музики (поп - музика, естрадна музика).

Вік групи – від 17 до 22 років.

Стать – 40% жінки, 60% чоловіки.

Статус – студенти різних вузів та спеціальностей.

Освіта – не повна вища.

Умови проведення тестування – дослідження проводилося у вільний від занять час.

Етапи дослідження – підбір методик, проведення тестування, обробка та інтерпретація даних, застосування методів математичної статистики.

Виходячи з аналізу теоретичного матеріалу було вирішено використати наступні методики: опитувальника EPQ (методика Г.Айзенка), методики самооцінки тривожності, ригідності і екстравертованості (по Д.Моудсли), 16-ти факторний особистісний опитувальник Кеттелла. 16 ФЛО-105-С; методи математичної обробки: Колмогорова-Смірнова, t-критерій Стьюдента.



## Характеристика психодіагностичних методик використаних у ході дослідження

### Опитувальник EPQ (методика Г.Айзенка) [7, с.8-11].

У 1969 р. Г. Айзенк і С. Айзенк публікують новий опитувальник під назвою "Айзенка особовий опитувальник" (Eysenck Personality Questionnaire, або EPQ), який призначений для діагностики нейротизму, екстра – інтроверсії і психотизму. Він складається з 101 питання (з них 11 питань "буферні", відповіді на які не враховуються). Досліджуваним пропонуються відповіді на 101 питання, що стосуються їх звичайного способу поведінки, спробувати уявити типові ситуації і дати першу «природну» відповідь, яка прийде в голову.

Кількість осіб, обстежених в ході розробки, перевищувала 30 тис. Вивчалися відповіді осіб, зарахованих компетентними експертами в групи екстравертів або інтровертів, нейротиків або емоційно урівноважених. На основі отриманих даних визначалася дискримінативна можливість кожного з питань. В ході розробки було встановлено, що екстраверсія є чинником вищого порядку і, отже, в питаннях повинні бути в більш менш рівних частинах представлені чинники нижчого порядку. Перш за все йдеться про таких, виділених Г. Айзенком компонентах екстраверсії, як "імпульсивність" і "товариськість". Вивчення валідності особового вимірювання "психотизм" здійснювалося звичайним шляхом – пошуком експериментальних корелятив психотизму, порівнянням результатів, отриманих в різних групах здорових і хворих людей.

Коефіцієнти надійності реєстрового опитувальника в різних групах за шкалою психотизму складають 0,51-0,86, за шкалою екстра – інтроверсії – 0,80 – 0,92, за шкалою нейротизму – 0,74-0,92, за шкалою "брехні" – 0,61-0,90.

Опитувальник призначений для вивчення індивідуально-психологічних рис особистості з метою діагностики ступеня вираженості властивостей, що висуваються як істотні компоненти особистості: нейротизму, екстраверсії, інтроверсії і психотизму.

**Інтроверти** - це спокійні, сором'язливі люди, схильні до самоаналізу. Стримані і віддалені від всіх, окрім близьких друзів. Планують і обдумують свої дії наперед, не довіряють раптовим поштовхам, серйозно відносяться до ухвалення рішень, люблять в усьому порядок. Контролюють свої відчуття, їх нелегко вивести з себе. Загалом їм притаманна писемістичність, висока оцінка етичних норм.

**Екстраверти** - товариські і направлені зовні люди, які мають широке коло знайомств, необхідність в контактах. Діють під впливом моменту, імпульсивні, запальні, безтурботні, оптимістичні, добродушні, веселі. Віддають перевагу руху і дії, мають тенденцію до агресивності. Їх відчуття і емоції не мають жорсткого контролю, схильні до ризикованих вчинків. На них не завжди можна покластися.

**Нейротизм** - характеризує емоційну стійкість або нестійкість (емоційна стабільність або нестабільність).

**Емоційна стійкість** – це межа, що виражає збереження організованої поведінки, ситуативної цілеспрямованості в звичайних і стресових ситуаціях. Емоційно стійка людина характеризується зрілістю, відмінною адаптацією, відсутністю великої напруженості, неспокою, а так само схильністю до лідерства, товарищкості.

**Емоційна нестійкість, нейротизм**, виражається в надзвичайній нервовості, нестійкості, поганій адаптації, схильності до швидкої зміни настроїв (лабільності), відчутті вини і неспокої, заклопотаності, депресивних реакціях, неуважності, нестійкості в стресових ситуаціях. Нейротизму взагалі відповідає імпульсивна емоційність, нестабільність в контактах з людьми, мінливість інтересів, невпевненість в собі, виражена чутливість, вразливість, схильність до дратівливості. У осіб з високими показниками за шкалою нейротизму в несприятливих стресових ситуаціях може розвинутися невроз.

**Психотизм** - ця шкала говорить про схильність до асоціальної поведінки, химерності, неадекватності емоційних реакцій, високої конфліктності, неконтактності, егоцентричності, егоїстичності, байдужості.

## **Методика самооцінки тривожності, ригідності і екстравертованості (по Д.Моудсли) [9, с.129-132]**

Методика направлена на діагностику рівня тривожності, ригідності і екстравертованості.

Досліджуваним пропонуються відповіді на 35 питань одним з можливих варіантів відповіді - «так» чи «ні».

Опис шкал, що діагностуються:

**Тривожність** — властивість людини приходити в стан підвищеного неспокою, випробовувати страх і тривогу в специфічних соціальних ситуаціях зв'язаних або з екзаменаційними випробуваннями, що ситуативно проявляється, або з підвищеним емоційним чи фізичним навантаженням, яке має причини іншого характеру.

**Ригідність** - означає затрудненість (аж до повної нездатності) зміни людиною раніше запланованих ним дій в умовах, що об'єктивно вимагають зміни. Виявляється також в схильності до утворення надцінних ідей, в егоцентризмі і підвищеній самооцінці, у вузькості інтересів, упертості, зацикленості на одних і тих же думках і емоціях.

## **16-ти факторний особистісний опитувальник Кеттелла. 16 ФЛО-105-С.**

Методика призначена для оцінки індивідуально-психологічних особливостей особистості за наступними шкалами : замкнутість - товариськість, конкретне мислення - абстрактне мислення, емоційна нестабільність - емоційна стабільність, підлеглість - домінантність, стриманість - експресивність, низька нормативність поведінки - висока нормативність поведінки, боязкість - сміливість, реалізм - чутливість, підозрілість - довірливість, практичність - мрійливість, прямолінійність - проникливість, спокій - тривожність, консерватизм - радикалізм, залежність від групи -

самостійність, низький самоконтроль - високий самоконтроль, розслаблення - емоційна напруженість.

### **1. Чинник А: «замкнутість - товариськість»**

А- / 0-6 балів

Скритність, відособленість, відчуженість, недовірливість, нетовариськість, замкнутість, критичність, схильність до об'єктивності, ригідності, до зайвої строгості в оцінці людей. Труднощі у встановленні міжособових, безпосередніх контактів

А+ / 7-12 балів

Товариськість, відвертість, природність, невимушеність, готовність до співпраці, пристосовність, увага до людей, готовність до спільної роботи, активність в усуненні конфліктів в групі, готовність йти на повіді. Легкість у встановленні безпосередніх, міжособових контактів.

### **2. Чинник В: інтелект**

В- / 0-3 бали

Конкретність і деяка ригідність мислення, утруднення в рішенні абстрактних завдань, понижена оперативність мислення, недостатній рівень загальної вербальної культури.

В+ / 4-8 балів

Розвинене абстрактне мислення, оперативність, кмітливість, швидке навчання. Достатньо високий рівень загальної культури, особливо вербальної.

### **3. Чинник З: «емоційна нестабільність – емоційна стабільність»**

С- / 0-6 балів

Емоційна нестійкість, імпульсивність; людина знаходиться під впливом відчуттів, мінлива в настроях, легко пригнічується, нестійка в інтересах. Низька толерантність по відношенню до фрустрації, дратівливість, стомлюваність.

С+ / 7-12 балів

Емоційна стійкість, витриманість; людина емоційно зріла, спокійна, стійка в інтересах, працездатна, може бути ригідною, орієнтована на реальність.

### **4. Чинник Е: «підлеглість-домінантність»**

Е- / 0-5 балів

М'якість, поступливість, тактовність, кроткість, люб'язність, залежність, покірливість, послужливість, шанобливість, соромливість, готовність брати провину на себе, скромність, експресивність, схильність легко виходити з рівноваги.

Е+ / 6-12 балів

Самостійність, незалежність, наполегливість, упертість, напористість, норовливість, іноді конфліктність, агресивність, відмова від визнання зовнішньої влади, схильність до авторитарної поведінки, жадання захоплення, бунтар.

### **5. Чинник F: «стриманість - експресивність»**

F- / 0-5 балів

Розсудливість, обережність, розсудливість у виборі партнера по спілкуванню. Схильність до заклопотаності, неспокою що до майбутнього, песимістичність в сприйнятті дійсності, стриманість в прояві емоцій.

F+ / 6-12 балів

Життєрадісність, імпульсна, захопленість, безпечність, безрозсудність у виборі партнерів по спілкуванню, емоційна значущість соціальних контактів, експресивність, експансивність, емоційна яскравість у відносинах між людьми, динамічність спілкування, яка припускає емоційне лідерство в групах.

### **6. Чинник G: «низька нормативність поведінки – висока нормативність поведінки»**

G- / 0-6 балів

Схильність до непостійності, кориться впливу відчуттів, випадку і обставин. Потурає своїм бажанням, не робить зусиль по виконанню групових вимог і норм. Неорганізованість, безвідповідальність, імпульсивність, відсутність згоди із загальноприйнятими моральними правилами і стандартами, гнучкість по відношенню до соціальних норм, свобода від їх впливу, іноді безпринципність і схильність до асоціальної поведінки.

G+ / 7-12 балів

Сумлінність, відповідальність, стабільність, врівноваженість, наполегливість, схильність до моралізування, розумність, сумлінність. Розвинене відчуття обв'язка і відповідальності, усвідомлене дотримання загальноприйнятих моральних правил і норм, наполегливість в досягненні мети, ділова спрямованість.

#### **7. Чинник Н: «боязкість - сміливість»**

Н- / 0-5 балів

Боязкість, соромливість, емоційна стриманість, обережність, соціальна пасивність, делікатність, уважність до інших, підвищена чутливість до загрози, віддання переваги індивідуальному стилю діяльності і спілкування в малій групі (2-3 людини).

Н+ / 6-12 балів

Сміливість, заповзятливість, активність; людина має емоційні інтереси, готовність до ризику і співпраці з незнайомими людьми в незнайомих обставинах, здатність ухвалювати самостійні, неординарні рішення, схильність до авантюризму і прояву лідерських якостей.

#### **8. Чинник І: «жорсткість – чутливість»**

І- / 0-5 балів для чоловіків, 0-6 балів для жінок

Не сентиментальність, самовпевненість, суворість, розсудливість, гнучкість в думках, практичність, іноді деяка жорсткість і черствість по відношенню до тих хто їх оточує, раціональність, логічність.

І+ / 6-12 балів для чоловіків, 7-12 балів для жінок

Чутливість, вразливість, багатство емоційних переживань, схильність до романтизму, художнє сприйняття миру, розвинені естетичні інтереси, артистичність, жіночність, схильність до емпатії, співчуттю, співпереживанню і розумінню інших людей, витончена емоційність.

#### **9. Чинник L: «довірливість - підозрілість»**

L- / 0-5 балів

Відвертість, злагідність, терпимість, поступливість, свобода від заздрості, поступливість. Може бути відчуття власної незначності.

L+ / 6-12 балів

Обережність, егоцентричність, настороженість по відношенню до людей, схильність до ревнощів, прагнення покласти відповідальність за помилки на оточуючих, дратівливість. Іноді автономність, самостійність і незалежність в соціальній поведінці.

#### **10. Чинник М: «практичність - мрійливість»**

M- / 0-5 балів

Висока швидкість рішення практичних задач, прозаїчність, орієнтація на зовнішню реальність, розвинена конкретна уява, практичність, реалістичність.

M+ / 6-12 балів

Багата уява, занурення в свої ідеї, внутрішні ілюзії («витає в хмарах»), легкість відмови від практичних думок, уміння оперувати абстрактними поняттями, орієнтованість на свій внутрішній світ, мрійливість.

#### **11. Чинник N: «прямолінійність - дипломатичність»**

N- / 0-5 балів

Відвертість, простота, наївність, прямолінійність, нетактовність, природність, безпосередність, емоційність, недисциплінованість, невміння аналізувати мотиви партнера, відсутність проникливості, простота смаків, радіє тому що є.

N+ / 6-12 балів

Вишуканість, уміння поводитися в суспільстві, в спілкуванні дипломатичність, емоційна витриманість, проникливість, обережність, хитрість, естетична витонченість, іноді ненадійність, уміння знаходити вихід з складних ситуацій, обачність.

#### **12. Чинник Про: «спокій - тривожність»**

O- / 0-6 балів

Безпечність, самовпевненість, життєрадісність, упевненість в собі і в своїх силах, безтурботність, не боязливість, холоднокрівність, спокій, відсутність розкаяння і відчуття провини.

O+ / 7-12 балів

Неспокій, заклопотаність, ронимість, іпохондричність, схильність настрою, страх, невпевненість в собі, схильність до передчуття, самобичування, до депресій, чутливість до схвалення, відчуття провини і незадоволеність собою.

### **13. Чинник Q1: «консерватизм - радикалізм»**

Q1- / 0-6 балів Консервативність, стійкість по відношенню до традицій, сумнів у відношенні до нових ідей і принципів, схильність до моралізації і моралей, опір змінам, вузькість інтелектуальних інтересів, орієнтація на конкретну реальну діяльність.

Q1+ / 7-12 балів

Вільнодумство, експериментатор, наявність інтелектуальних інтересів, розвинене аналітичне мислення, сприйнятливості до змін, до нових ідей, недовіра до авторитетів, відмова приймати що-небудь на віру, спрямованість на аналітичну, теоретичну діяльність.

### **14. Чинник Q2: «конформізм - нонконформізм»**

Q2- / 0-5 балів

Залежність від думки і вимог групи, соціабельність, проходження за громадською думкою, прагнення працювати і ухвалювати рішення разом з іншими людьми, низька самостійність, орієнтація на соціальне схвалення.

Q2+ / 6-12 балів

Незалежність, орієнтація на власні рішення, самостійність, винахідливість, прагнення мати власну думку. При крайніх високих оцінках схильність до зіставлення себе групі і бажання в ній домінувати.

### **15. Чинник Q3: «низький самоконтроль - високий самоконтроль»**

Q3- / 0-5 балів

Низька дисциплінованість, потурання слідує своїм бажанням, залежність від настроїв, невміння контролювати свої емоції і поведінку. Q3+ / 6-12 балів

Цілеспрямованість, сильна воля, уміння контролювати свої емоції і поведінку.



## **16. Чинник Q4: «розслаблення - напруженість»**

Q4- / 0-7 балів

Розслаблення, млявість, апатичність, спокій, низька мотивація, зайва задоволеність, незворушність.

Q4+ / 8-12 балів

Зібраність, енергійність, напруженість, фрустрованість, підвищена мотивація, неспокій, взгвинченість, дратівливість.

## **2.2. Вибір та застосування математичних методів обробки**

Для проведення статистичного аналізу отриманих даних нами було обрано і застосовано наступні математичні методи: критерій Колгomorphic-Смірнова, t- критерій Ст'юдента.

Критерій Колмогорова-Смірнова призначений для співставлення двох розподілів: а) емпіричного з теоретичним, наприклад, рівномірним або нормальним; б) одного емпіричного розподілу з іншими емпіричними розподілами [28, с. 142]. Критерій дозволяє знайти точку, в якій сума накопичених розходжень є найбільшою, і оцінити достовірність цього розходження.

t-критерій Ст'юдента - загальна назва для класу методів статистичної перевірки гіпотез (статистичних критеріїв), заснованих на порівнянні з розподілом Ст'юдента. Найбільш часті випадки застосування t-критерію пов'язані з перевіркою рівності середніх значень в двох вибірках [28, с. 28].

Описані вище методи математичної статистики в цій дипломній роботі були обраховані за допомогою програми SPSS, в якій використовувались наступні дії: 1- занесення в панель даних отриманих результатів, 2- побудування гістограм, 3- визначення нормальності розподілу за допомогою критерію Колгomorphic-Смірнова, 4- встановлення відмінності між групами за допомогою t- критерію Ст'юдента.

Отже для дослідження взаємозв'язку індивідуально – психологічних характеристик людини і її музичних уподобань були використані такі методики як: опитувальник EPQ (методика Г.Айзенка), 16-ти факторний особистісний опитувальник Кеттелла. 16 ФЛЮ-105-С., методики самооцінки тривожності, ригідності і екстравертованості (по Д.Моудсли) Ми отримали дані про індивідуально-психологічні особливості кожного індивідуума чотирьох вибірок і порівняли їх.

В якості математичних методів обробки даних були використані наступні критерії: непараметричний критерій Колгоморова-Смірнова - для визначення нормальності розподілу; t-критерій Ст'юдента застосовувався для встановлення відмінностей у групах.

Результати були оброблені за допомогою програми SPSS, результати обробки SPSS даних представлені у наступному розділі.

### **2.3. Обробка, аналіз та інтерпретація отриманих в ході проведення дослідження даних.**

#### **Результати отриманих даних за опитувальником EPQ (методика Г. Айзенка)**

Результати першої групи (інтенсивна, бунтарська музика — важкий метал, альтернативний рок) опитувальника EPQ (методика Г.Айзенка) представлені в Додатку 3.

Завдяки отриманим результатам можна зробити наступні висновки. У першій групі респондентів переважають показники *інтроверсії* (спокійні, сором'язливі люди, схильні до самоаналізу. Стримані і віддалені від всіх, окрім близьких друзів), середні і високі показники *нейротизму* (виражається в надзвичайній нервовості, нестійкості, поганій адаптації, схильності до швидкої зміни настроїв (лабільності), відчутті вини і неспокої, заклопотаності, депресивних реакціях, неуважності, нестійкості в стресових ситуаціях).

Результати другої групи (енергійна, ритмічна музика — реп, хіп-хоп, р-н-б) опитувальника EPQ (методика Г.Айзенка) представлені в Додатку І.

У другій групі переважають показники *екстраверсії* (товариські і направлені зовні люди, які мають широке коло знайомств, необхідність в контактах), середні і високі показники *нейротизму*.

Результати третьої групи (рефлексивна, складна музика - блюз, джаз, класична і народна музика) опитувальника EPQ (методика Г.Айзенка) представлені в Додатку К.

У третій групі також переважають показники *екстраверсії*, середні і високі показники *нейротизму*.

Результати четвертої групи (популярна музикау – поп - музика, естрадна музика ) опитувальника EPQ (методика Г.Айзенка) представлені в Додатку Л.

І, нарешті, у четвертій групі переважають показники *екстраверсії*, а показники *нейротизму* є середніми і низькими. В чотирьох групах були виявлені середні показники *психотизму* (схильність до асоціальної поведінки, химерності, неадекватності емоційних реакцій, високої конфліктності, неконтактності, егоцентричності, егоїстичності, байдужості

Отримані дані свідчать, що представники усіх чотирьох груп відповіли на питання *щиро*. Дані занесемо до таблиці та прослідкуємо динаміку показників в тій чи іншій групі.

Таблиця 2.3.1

Опитувальник EPQ (середнє значення показника по групах).

Показники	Середнє значення показника по групах			
	1 група	2 група	3 група	4 група
Шкала інтроверсії-екстраверсії	5	15,5	12,3	14
Шкала нейротизму	15,5	15,1	15,9	11,1
Шкала психотизму	8,1	6,2	7	6,5
Шкала щирості	5,75	5,1	5,5	5,45

Графічно узагальнені дані за методикою Опитувальник EPQ зображено на рис. 2.3.1.

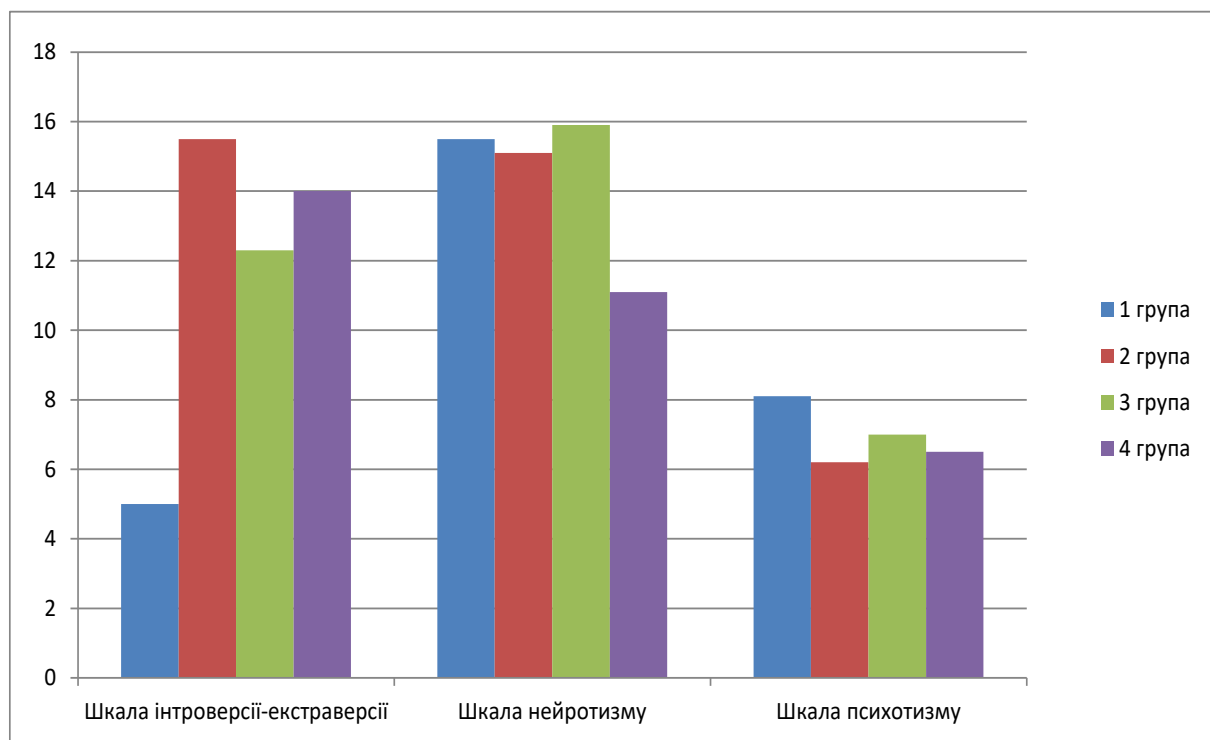


Рис. 2.3.1. Гістограма середніх значень шкал Опитувальника EPQ по групах.

У першій групі (інтенсивна, бунтарська музика — важкий метал, альтернативний рок) присутні *високі* показники інтроверсії, *середні* і *високі* показники нейротизму, та *середні*, *низькі* та *високі* показники психотизму.

Для наочності, отримані дані представимо у вигляді таблиці.

Таблиця 2.3.2

Відсоткове співвідношення показників інтроверсії, нейротизму та психотизму у першій групі

Показники	Кількість опитуваних (та у відсотках)					
	Низькі бали	%	Середні бали	%	Високі бали	%
Інтроверсія	17	85	3	15	0	0
Нейротизм	0	0	12	60	8	40
Психотизм	2	10	14	70	4	20

Графічно узагальнені дані за показниками інтроверсії, нейротизму та психотизму першої групи зображено на рис. 2.3.2.

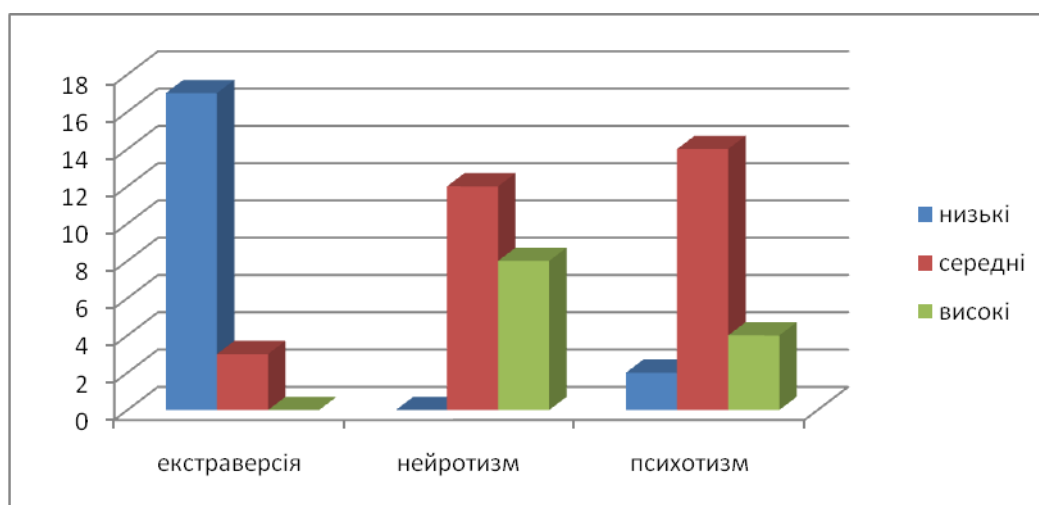


Рис. 2.3.2. Гістограма узагальнених даних за показниками інтроверсії, нейротизму та психотизму першої групи.

У другій групі (енергійна, ритмічна музика — реп, хип-хоп, р-н-б. ) присутні *середні* і *високі* показники екстраверсії, *середні* і *високі* показники нейротизму, і *низькі* та *високі* показники психотизму.

Для наочності, отримані данні представимо у вигляді таблиці.

Таблиця 2.3.3

Відсоткове співвідношення показників інтроверсії, нейротизму та психотизму у другій групі

Показники	Кількість опитуваних (та у відсотках)					
	Низькі бали	%	Середні бали	%	Високі бали	%
Інтроверсія	0	0	6	30	14	70
Нейротизм	0	0	16	80	4	20
Психотизм	4	20	16	80	0	0

Графічно узагальнені дані за показниками інтроверсії, нейротизму та психотизму другої групи зображено на Рис. 2.5.3.

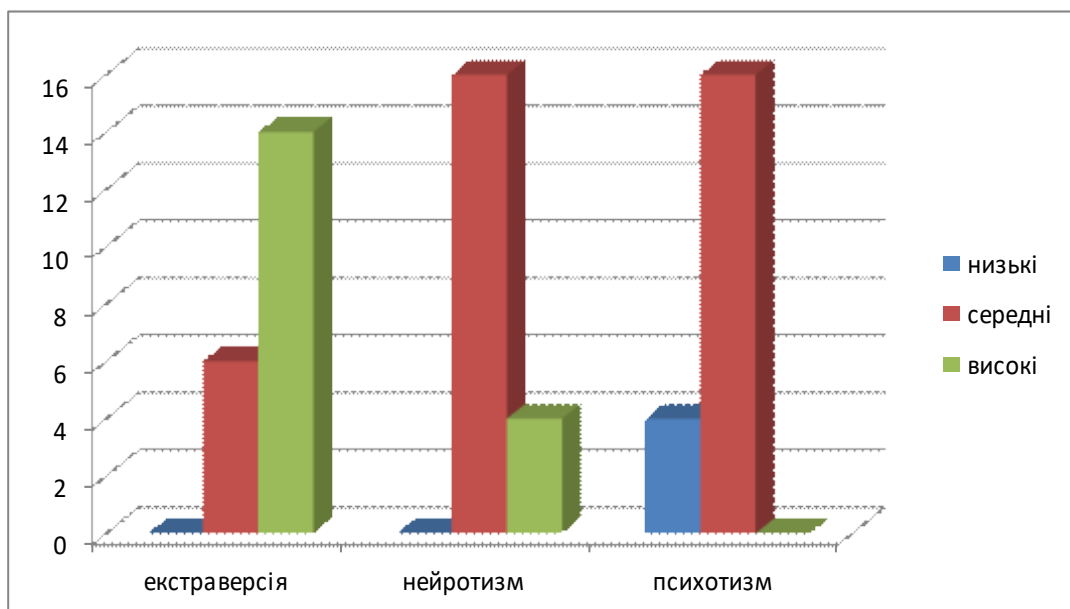


Рис. 2.5.3. Гістограма узагальнених даних за показниками інтроверсії, нейротизму та психотизму другої групи.

У третій групі (рефлексивна, складна музика - блюз, джаз, класична і народна музика ) присутні *низькі*, *середні* і *високі* показники екстраверсії, *середні* і *високі* показники нейротизму, і *низькі*, *середні* та *високі* показники психотизму.

Для наочності, отримані данні представимо у вигляді таблиці:

Таблиця 2.3.4

Відсоткове співвідношення показників інтроверсії, нейротизму та психотизму у третій групі

Показники	Кількість опитуваних (та у відсотках)					
	Низькі бали	%	Середні бали	%	Високі бали	%
Інтроверсія	2	10	16	80	2	10
Нейротизм	0	0	12	60	8	40
Психотизм	4	20	14	70	2	10

Графічно узагальнені дані за показниками інтроверсії, нейротизму та психотизму другої групи зображено на рис. 2.3.4.

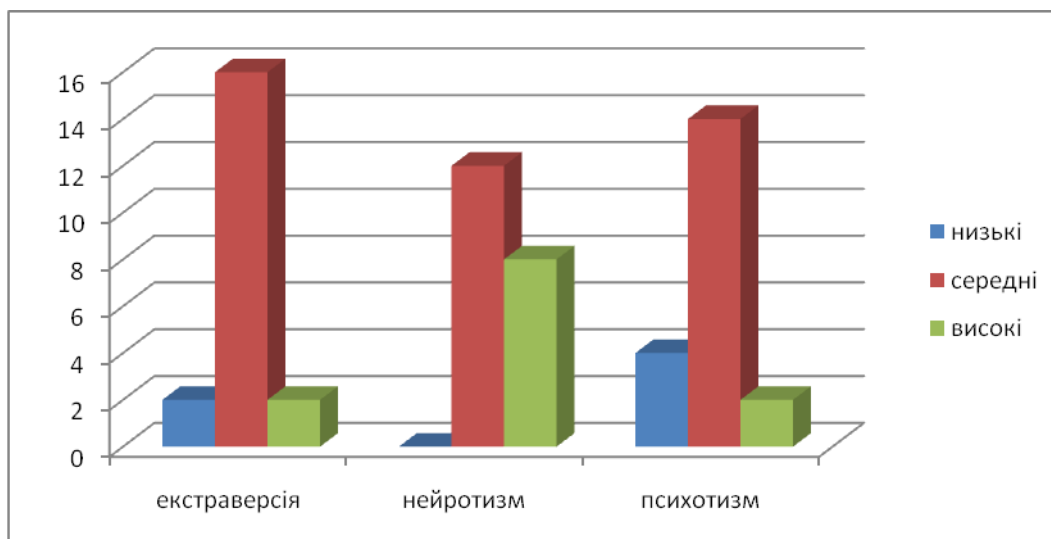


Рис. 2.3.4. Гістограма узагальнених даних за показниками інтроверсії, нейротизму та психотизму третьої групи.

I, нарешті, у четвертій групі (популярна музика – поп - музика, естрадна музика) присутні *низькі*, *середні* і *високі* показники екстраверсії, *низькі* і *середні* показники нейротизму, і *низькі*, *середні* та *високі* показники психотизму.

Для наочності, отримані данні представимо у вигляді таблиці.

Таблиця 2.3.5.

Відсоткове співвідношення показників інтроверсії, нейротизму та психотизму у четвертій групі.

Показники	Кількість опитуваних (та у відсотках)					
	Низькі бали	%	Середні бали	%	Високі бали	%
Інтроверсія	2	10	8	40	10	50
Нейротизм	1	5	19	95	0	0
Психотизм	2	10	16	80	2	10

Графічно узагальнені дані за показниками інтроверсії, нейротизму та психотизму четвертої групи зображено на рис. 2.3.5.

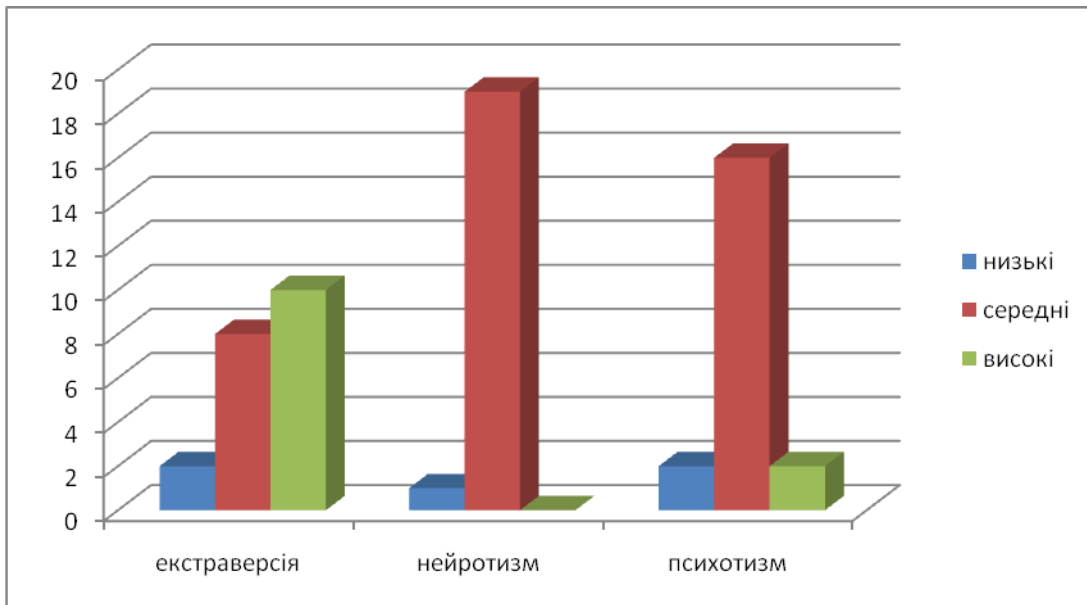


Рис. 2.5.5. Гістограма узагальнених даних за показниками інтроверсії, нейротизму та психотизму четвертої групи.

Як ми бачимо показник екстраверсії найнижчий у першій групі, тобто тут найвищий показник інтроверсії. Нам відомо, що інтроверти – це люди які, постійно контролюють свої почуття, направлені на себе, схильні до асоціальної поведінки. Також у першій групі переважають показники психотизму, а це свідчить про неконтактність, неадекватність емоційних реакцій. Виходячи з цього ми можемо припустити, що саме інтроверти обирають інтенсивну, бунтарську музику, бо її темп, ритм, сила звуку, стимулюють їх до дії. Ця музика підтримує їх життєвий темп, настрій, збуджує їх. Можемо припустити, що такі люди не віддавали перевагу спокійній музиці, тому що вони повністю зосередилися би на собі, на своєму внутрішньому світі і переживаннях. Для активної діяльності і відволікання від занурення у себе їм потрібне збудження, яке б стимулювало і підтримувало життєвий темп.

#### **Результати за методикою «самооцінка тривожності, ригідності і екстравертованості» (по Д.Моудсли)**

Завдяки отриманим результатам можна зробити наступні висновки.

У першій групі (інтенсивна, бунтарська музика — важкий метал , альтернативний рок) спостерігаються високі показники *тривожності* і *ригідності*, та низький показник *екстраверсії*. ( Додаток М)



У другій групі (енергійна, ритмічна музика — реп, хип-хоп, р-н-б. ) ми бачимо високі показники *тривожності, ригідності, екстраверсії*. (Додаток Н)

У третій групі (рефлексивна, складна музика - блюз, джаз, класична і народна музика ) знайдені високі показники *тривожності, ригідності* та середній показник *екстраверсії*. (Додаток О)

І нарешті у четвертій групі (популярна музика – поп - музика, естрадна музика ) визначені середні показники *тривожності*, низький показник *ригідності* та високий показник *екстраверсії*. (Додаток П)

Данні занесемо до таблиці та прослідкуємо домінантність показників в тій чи іншій групі.

Таблиця 2.3.6

Самооцінка тривожності, ригідності і екстравертованості, (середнє значення показника по групах)

Показники	Середнє значення показника по групах			
	1 група	2 група	3 група	4 група
Тривожність	50,5	46,1	46,2	35,5
Ригідність	52,1	48,3	35,6	27,2
Екстраверсія	21,3	47,8	39,8	42,92

Графічно узагальнені дані за методикою самооцінка тривожності, ригідності і екстравертованості, зображено на рис. 2.3.6.

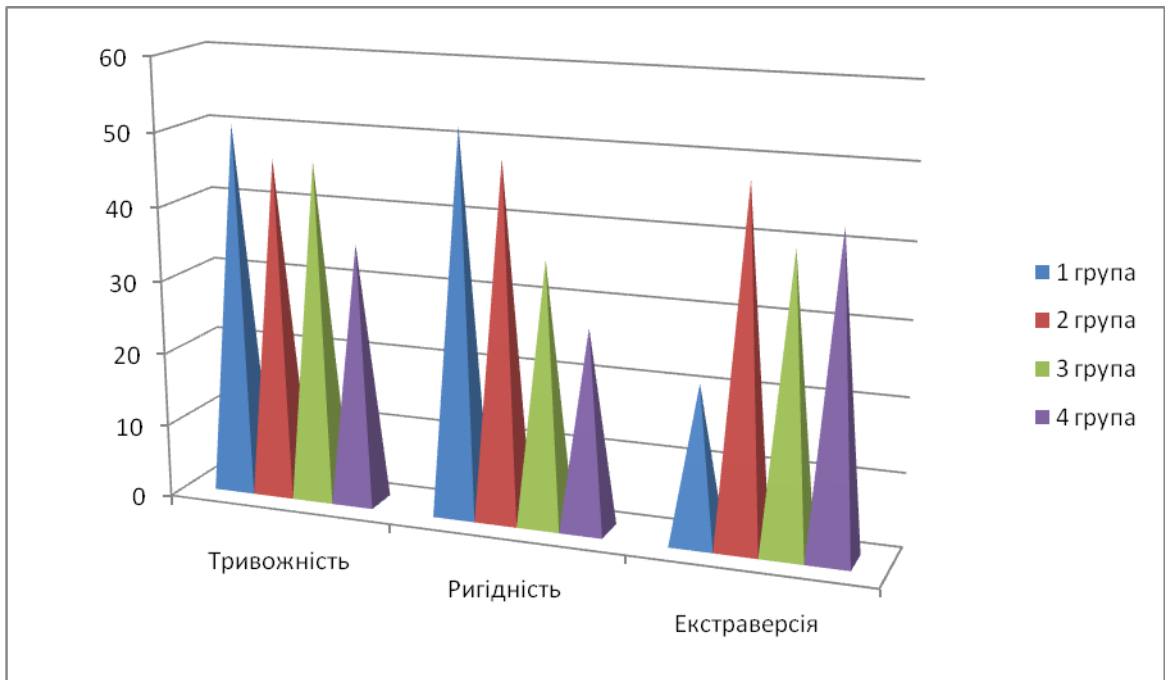


Рис. 2.3.6. Гістограма самооцінки тривожності, ригідності і екстравертованості, середнє значення показника по групах.

У першій групі (інтенсивна, бунтарська музика — важкий метал, альтернативний рок) присутні *середні*, *низькі* та *високі* показники тривожності, *середні* і *високі* показники ригідності, та *низькі* показники екстраверсії.

Для наочності, отримані данні представимо у вигляді таблиці:

Таблиця 2.3.7

Відсоткове співвідношення показників тривожності, ригідності та екстраверсії у першій групі

Показники	Кількість опитуваних та відсоток					
	Низькі бали	%	Середні бали	%	Високі бали	%
Тривожність	0	0	4	20	16	80
Ригідність	0	0	4	20	16	80
Екстраверсія	20	100	0	0	0	0

Графічно узагальнені дані за показниками тривожності, ригідності та екстраверсії першої групи зображено на рис. 2.3.7.

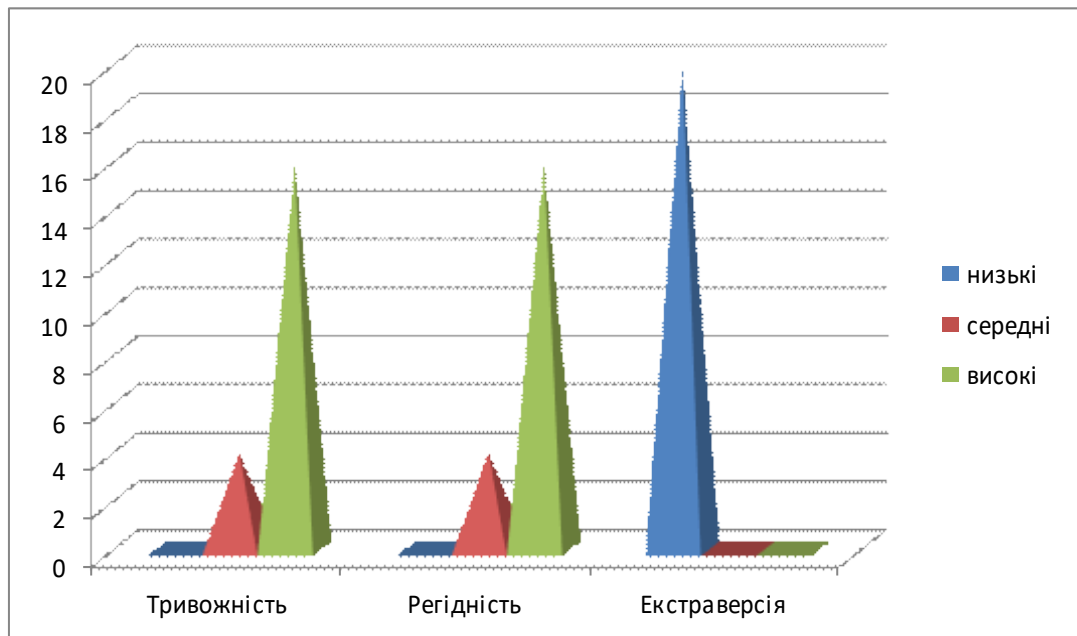


Рис. 2.3.7. Гістограма узагальнених даних за показниками тривожності, регідності та екстраверсії першої групи.

У другій групі (енергійна, ритмічна музика — реп, хіп-хоп, р-н-б. ) присутні *середні* і *високі* показники тривожності, *середні* і *високі* показники регідності, та *середні* і *високі* показники екстраверсії.

Для наочності, отримані дані представимо у вигляді таблиці 2.3.8.

Таблиця 2.3.8

Відсоткове співвідношення показників тривожності, регідності та екстраверсії у другій групі

Показники	Кількість опитуваних та відсоток					
	Низькі бали	%	Середні бали	%	Високі бали	%
Тривожність	0	0	10	50	10	50
Регідність	0	0	3	15	17	85
Екстраверсія	0	0	8	40	12	60

Графічно узагальнені дані за показниками тривожності, регідності та екстраверсії першої групи зображено на рис. 2.3.8.

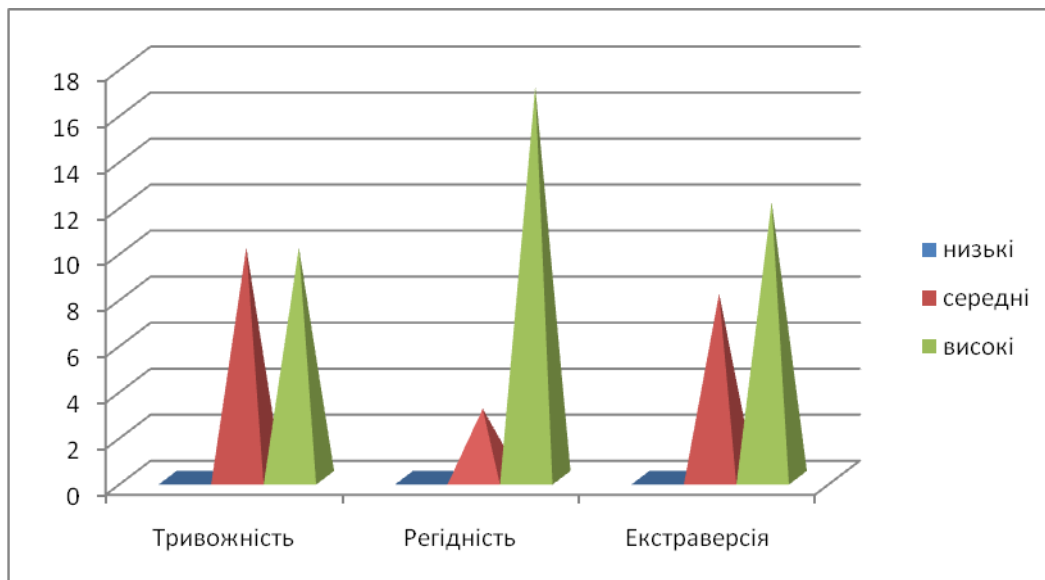


Рис. 2.3.8. Гістограма узагальнених даних за показниками інтроверсії, нейротизму та психотизму другої групи.

У третій групі (рефлексивна, складна музика - блюз, джаз, класична і народна музика ) присутні *середні* і *високі* показники тривожності, *низькі* і *середні* показники ригідності, і *низькі*, *середні* та *високі* показники екстраверсії.

Для наочності, отримані данні представимо у вигляді таблиці.

Таблиця 2.3.9.

Відсоткове співвідношення показників тривожності, ригідності і екстраверсії у третій групі

Показники	Кількість опитуваних та відсоток					
	Низькі бали	%	Середні бали	%	Високі бали	%
Тривожність	0	0	8	40	12	60
Ригідність	8	40	12	60	0	0
Екстраверсія	4	20	14	70	2	10

Графічно узагальнені дані за показниками тривожності, ригідності і екстраверсії у третьої групи зображено на рис. 2.3.9.

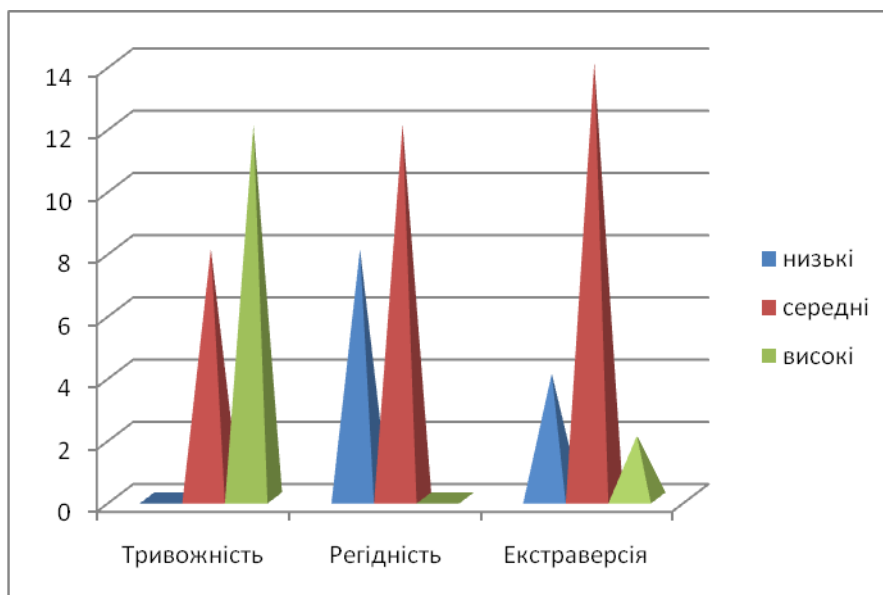


Рис. 2.3.9. Гістограма узагальнених даних за показниками тривожності, регідності і екстраверсії третьої групи.

І нарешті у четвертій групі (популярна музика – поп - музика, естрадна музика) присутні *низькі*, *середні* і *високі* показники тривожності, *низькі* і *середні* показники регідності, і *низькі*, *середні* та *високі* показники екстраверсії.

Для наочності, отримані данні представимо у вигляді таблиці.

Таблиця 2.3.10

Відсоткове співвідношення показників тривожності, регідності і екстраверсії у четвертій групі

Показники	Кількість опитуваних та відсоток					
	Низькі бали	%	Середні бали	%	Високі бали	%
Тривожність	10	50	6	30	4	20
Регідність	18	90	2	10	0	0
Екстраверсія	2	10	9	45	9	45

Графічно узагальнені дані за показниками тривожності, регідності і екстраверсії у четвертій групі зображено на рис. 2.3.10.

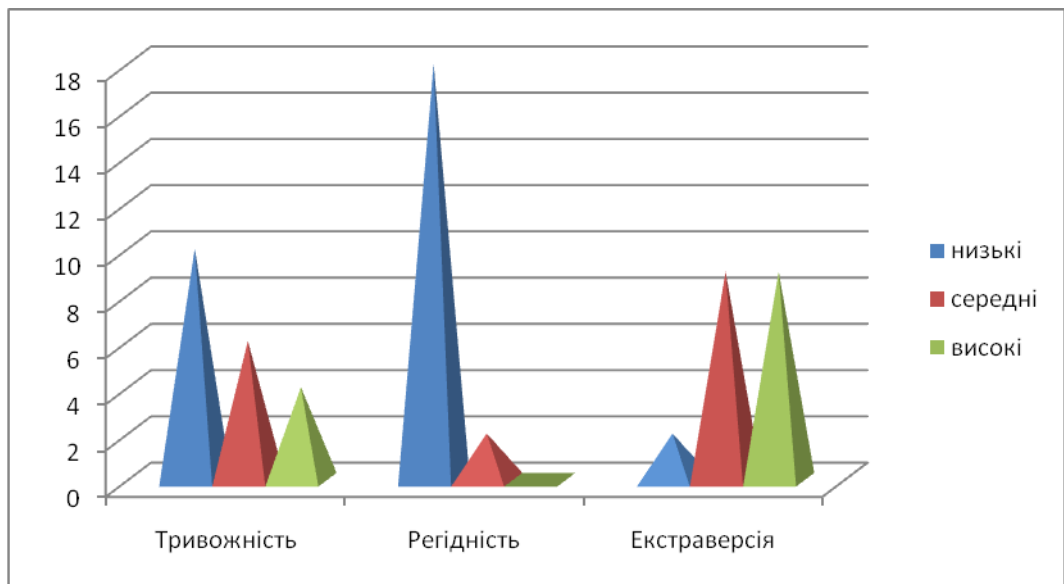


Рис. 2.3.10. Гістограма узагальнених даних за показниками тривожності, ригідності і екстраверсії четвертої групи.

Як ми бачимо – найвищий показник тривожності у першій групі, а найнижчий - у четвертій. Виходячи з цього можна зробити наступний висновок: люди, які слухають інтенсивну, бунтарську музику мають найвищий показник тривожності, тобто їм властиво переходити у стан підвищеного неспокою, вони легко справляються з підвищеною емоційною напруженістю, а це і дає їм можливість слухати обраний ними музичний жанр.

Друга і третя групи мають середній показник тривожності, тож вони віддають перевагу енергійній, складній музиці, але не такій інтенсивній. А для представників четвертої групи які мають низький рівень тривожності, є доцільним слухати просту для сприйняття музику.

### **Результати отриманих даних за допомогою 16-ти факторного особистісного опитувальника Кеттелла (16 ФЛО-105-С.).**

Аналізуючі отримані результати можна зробити наступні висновки.

У першій групі (інтенсивна, бунтарська музика — важкий метал, альтернативний рок) переважають наступні показники *замкненість, низька нормативність поведінки, боязкість, підозрілість, мрійливість, пряmolінійність, тривожність, високий самоконтроль, напруженість* (Додаток Ф).

У другій групі (енергійна, ритмічна музика — рел, хип-хоп, р-н-б. ) переважають показники *товариськості, домінантності, жорстокості* (Додаток X).

У третій групі (рефлексивна, складна музика - блюз, джаз, класична і народна музика ) переважають показники *емоційної стабільності, високої нормативності поведінки* (Додаток Ц).

І, нарешті, у четвертій групі (популярна музика – поп - музика, естрадна музика ) переважають показники *підлеглості, експресивності, сміливості, чутливості, довірливості, практичності, спокійності, консерватизму, розслабленості* (Додаток Ш).

З отриманих даних можемо зробити висновки:

Ті, хто слухають важку, інтенсивну музику є людьми більш підозрілими, боязкими і замкненими, зацикленими на своєму внутрішньому світі, вони уважно контролюють свою поведінку та емоції. Тому можемо припустити, що обраний ними музичний жанр допомагає їм збадьоритися. Інтенсивна музика не дає представникам цієї групи загострюватися на собі і своїх думках. В звязку з необхідністю контролювати у відношеннях з людьми свої емоції та дії, можна припустити, що інтенсивна, бунтарська музика допомагає їм емоційно розрядитися, бути собою.

Представники другої і третьої групи є товариськими, люблять бути у центрі уваги, домінувати у стосунках, є емоційно стабільними, тож їх емоційна стабільність дозволяє слухати їм складну та енергійну музику.

Представники четвертої групи є спокійними, чутливими, розслабленими та консервативними, тож можемо припустити, що саме популярна музика, яка була обрана цими людьми, є адекватним відповідно до їх індивідуальних особливостей вибором.

## 2.4. Обробка результатів за допомогою програми SPSS

Застосувавши методи математичної статистики та обрахувавши їх за допомогою програми SPSS, ми отримали підтвердження того, що розподіл є нормальним. Це ми з'ясували за допомогою критерію Колгморова-Смірнова (Додаток А).

На нормальний розподіл вказує наступне – Test distribution is normal. Застосування t-критерія Стьюдента дало змогу визначити відмінності між двома вибірками (Додаток Б, В, Г, Д, Є, Ж).

Отже встановлено, що знайдено статистично значимі відмінності між групами. На це вказує те що sig. (2-tailed) менше 0,05.

Статистично значимі відмінності між групами проявляються в наступному. Респонденти, які слухають *інтенсивну і бунтарську музику*, таку як — важкий метал, альтернативний рок відрізняються від тих, хто слухає *популярну музику* – поп - музику, естрадну музику за наступними критеріями: нейротизмом, тривожністю, ригідністю, екстраверсією, замкнутістю, інтелектом, підлеглестю, стриманістю, боязкістю, чутливістю, підозрілістю, практичністю, прямолінійністю, тривожністю, консерватизмом конформізмом, самоконтролем, напруженістю (Додаток Г).

Прихильники *інтенсивної і бунтарської музики* — важкого металу, альтернативного року відрізняються від тих, хто слухає *рефлексивну і складну музику*, таку як - блюз, джаз, класичну і народну музику за такими критеріями: ригідність, екстраверсія, замкнутість, підлегле вість, нормативність поведінки, сміливість, чутливість, підозрілість, практичність, дипломатичність, тривожність, конформізм, рівень самоконтролю, напруженість (Додаток В).

Люді, які слухають *інтенсивну і бунтарську музику*, таку як — важкий метал, альтернативний рок відрізняються від тих, хто слухає *енергійну та ритмічну музику* — реп, хип-хоп, р-н-б за такими критеріями: тривожність, екстраверсія, замкненість, підлеглість, стриманість, сміливість, підозрілість,



практичність, дипломатичність, тривожність, конформізм, рівень самоконтролю (Додаток Б).

Респонденти, які слухають *енергійну та ритмічну музику* — реп, хіп-хоп, р-н-б відрізняються від тих, хто слухає *рефлексивну і складну музику*, таку як - блюз, джаз, класична і народна музика за такими критеріями: ригідність, екстраверсія, емоційна стабільність, підлеглість, стриманість, нормативність поведінки, сміливість, жорстокість, довірливість, самоконтроль, розслабленість (Додаток Д).

Ті хто слухають *енергійну та ритмічну музику* — реп, хіп-хоп, р-н-б. відрізняються від тих хто слухає *популярну музику* – поп - музика, естрадна музика, за наступними критеріями: нейротизм, тривожність, ригідність, екстраверсія, інтелект, підлеглість, чутливість, підозрілість, практичність, консерватизм, спокійність, напруженість (Додаток Є).

Ті хто слухають *рефлексивну і складну музику*, таку як - блюз, джаз, класичну і народну музику відрізняються від тих, хто слухає *популярну музику* – поп - музику, естрадну музику, за наступними критеріями: нейротизм, тривожність, ригідність, інтелект, емоційна стабільність, підлеглість, стриманість, нормативність поведінки, сміливість, чутливість, довірливість, практичність, прямолінійність, консерватизм, конфліктність, рівень самоконтролю, напруженість (Додаток Ж).

Отже встановлено, що статистично значимі відмінності між групами існують. Це говорить про те, що музичні уподобання знаходиться в прямій залежності від індивідуально-психологічних особливостей індивіда. Це означає що гіпотеза яку ми зробили на початку роботи, про те що музичні уподобання знаходиться в прямій залежності від індивідуально-психологічних особливостей кожного індивіда *підтвердилася*.

## ВИСНОВКИ ДО РОЗДІЛУ 2

Ми отримали дані про індивідуально-психологічні особливості кожного індивідуума чотирьох вибірок і порівняли їх. Для проведення дослідження були обрані методики: EPQ (методика Г.Айзенка); 16-ти факторний особистісний опитувальник Кеттелла 16 ФЛО-105-С., методика самооцінки тривожності, ригідності і екстравертованості (за Д.Моудсли).

Вибірки представлені у вигляді чотирьох груп, які складаються з 20 чоловік. У першій групі були люди які слухають *інтенсивну і бунтарську музику* таку як — важкий метал, альтернативний рок. У другій групі були люди які *слухають енергійну та ритмічну музику*, це — реп, хип-хоп, р-н-б. До третьої групи увійшли люди, які слухають *рефлексивну і складну музику*, таку як - блюз, джаз, класичну і народну музику. Четверту групу склали люди, які люблять слухати *популярну музику* – поп - музику, естрадну музику. Застосувавши методи математичної статистики знайдено статистично значимі відмінності між групами.

Проаналізувавши отримані дані ми отримали наступні закономірності: тим хто слухає *інтенсивну, бунтарську музику* потрібне збудження, яке б стимулювало і підтримувало життєвий темп, відволікало від занурення в себе. Саме інтроверти обирають *інтенсивну, бунтарську музику*, в зв'язку з тим, що її темп, ритм, сила звуку, стимулюють їх до дії. Ця музика підтримує настрій, збуджує їх. Четвертій групі притаманна слабка, з затримкою реакція на збудження. Такі люди швидко втомлюються. Тому можемо припустити, що людям з такими індивідуальними властивостями найкомфортніше слухати саме поп – музику, бо вона проста для сприйняття на відміну від року, репу, чи класичної музики. Поп – музика менш стомлює їх. Також цій групі притаманний низький рівень процесів гальмування, що говорить про погану реакцію, повільне реагування, або реагування взагалі запізнюється.

Слухання важкої, інтенсивної, енергійної, ритмічної, рефлексивної, складної музики вимагає легкого переключення, швидкого реагування на відповідні дії та на прості сенсорні сигнали. Люди, які слухають інтенсивну, бунтарську музику мають найвищий показник тривожності, тобто їм властиво переходити у стан підвищеного неспокою, вони легко справляються з підвищеною емоційною напруженістю, а це і дає їм можливість слухати обраний музичний жанр. Друга і третя групи мають середній показник тривожності, тож вони віддають перевагу енергійній, складній музиці, але все ж не такій інтенсивній за темпом, ритмом, гучністю. А для представників четвертої групи, які мають низький рівень тривожності є доцільним слухати просту, легку для сприйняття музику.

Слухачі інтенсивної бунтарської, та енергійної музики є більш імпульсивними, на відміну від тих хто слухає складну, та просту музику які є більш послідовними. Ті, хто слухають бунтарську музику не орієнтуються на оцінку оточуючих, вважають, що кожна людина може бути сама собою, ті хто віддає перевагу енергійній, ритмічній музиці, люблять, коли на них звертають увагу і роблять для цього все можливе. Ті хто слухають важку, інтенсивну музику є людьми більш підозрілими, боязкими і замкненими, зацикленими на своєму внутрішньому світі, вони уважно контролюють свою поведінку та емоції, тому можемо припустити, що обраний ними музичний жанр допомагає їм збадьоритися. Інтенсивна музика не дає представникам цієї групи зациклюватися на собі і своїх думках. Вони контролюють свої емоції та дії. Ми можемо припустити, що інтенсивна, бунтарська музика допомагає їм емоційно розрядитися, бути собою. Представники другої і третьої групи є товариськими, полюбляють бути у центрі уваги, домінувати у стосунках є емоційно стабільними, саме емоційна стабільність дозволяє слухати складну та енергійну музику. Представники четвертої групи є спокійними, чутливими, розслабленими та консервативними, тож можемо припустити, що саме популярна музика відповідає їх індивідуально-психологічним особливостям.

## ВИСНОВКИ

Згідно до поставлених завдань ми можемо зробити наступні висновки:

1. На основі теоретичного аналізу ми виявили основні групи музичних уподобань, до яких увійшли інтенсивна і бунтарська музика така як (альтернативний рок. важкий метал), енергійна та ритмічна музика ( реп, хіп-хоп, р-н-б.): рефлексивна і складна музика (блюз, джаз, класична і народна музика), популярна музика (поп - музика, естрадна музика).

2. За допомогою опитувальника EPQ (методика Г.Айзенка), 16-ти факторного особистісного опитувальника Кеттелла. (16 ФЛО-105-С.), методики самооцінки тривожності, ригідності і екстравертированності (Д.Моудсли), та методів математичної обробки ( Колмогорова-Смірнова, t-критерій Стьюдента), ми виявили індивідуально-психологічні особливості людей, які сформували основні групи музичних уподобань.

3. На основі отриманих даних ми змогли показати індивідуально – психологічні особливості людей в залежності від їх музичних уподобань. На основі виявлених наступних закономірностей: тим хто слухає інтенсивну, бунтарську музику потрібне збудження яке б стимулювало і підтримувало життєвий темп, відволікало від занурення в себе. Саме інтроверти обирають інтенсивну, бунтарську музику, бо її темп, ритм, сила звуку, стимулюють їх до дії. Ця музика підтримує їх життєвий темп, настрій, збуджує їх.

Четвертій групі притаманна слабка реакція з запізненням на збудження, такі люди швидко стомлюються. Тому можемо припустити, що таким людям найкомфортніше слухати саме поп – музику, бо вона є простішою для сприйняття, на відміну від року, репу, чи класичної музики. Поп – музика менш стомлює їх. Також цій групі притаманний низький рівень процесів гальмування, що говорить про погану реакцію, повільне реагування, або реагування взагалі запізнюється.

Слухання важкої, інтенсивної, енергійної, ритмічної, рефлексивної, складної музики вимагає легкого переключення, швидкого реагування на відповідні дії на прості сенсорні сигнали. Люди, які слухають інтенсивну, бунтарську музику мають найвищий показник тривожності, тому їм властиво переходити у стан підвищеного неспокою, вони легко справляються з підвищеною емоційною напруженістю, що дає їм можливість слухати обраний ними музичний жанр. Друга і третя групи мають середній показник тривожності, тож вони віддають перевагу енергійній, складній музиці, але все ж не такій інтенсивній. А для представників четвертої групи які мають низький рівень тривожності є доцільним слухати просту для сприймання музику.

Люди які слухають інтенсивну бунтарську, та енергійну музику є більш імпульсивними, на відміну від тих хто слухає складну, та просту музику, які є більш послідовними. Ті хто слухають бунтарську музику не орієнтуються на оцінку оточуючих, вважають, що кожна людина повина бути сама собою, на відміну від перших. Другі – ті хто слухають енергійну, ритмічну музику, люблять коли на них звертають увагу і роблять для цього все можливе. Ті хто слухають важку, інтенсивну музику є людьми більш підозрілими, боязкими і замкненими, зациклені на своєму внутрішньому світі, вони уважно контролюють свою поведінку та емоції, тож можемо припустити, що обраний ними музичний жанр допомагає їм збадьоритися, інтенсивна музика не дає представникам цієї групи зациклюватися на собі і своїх думках, так як вони контролюють на людях свої емоції та дії, ми можемо припустити, що інтенсивна, бунтарська музика допомагає їм емоційно розрядитися, бути собою. Представники другої і третьої групи є товариськими, люблять бути у центрі уваги, домінувати у стосунках є емоційно стабільними, саме емоційна стабільність дозволяє слухати складну та енергійну музику. Представники четвертої групи є спокійними, чутливими, розслабленими та консервативними, тож можемо припустити, що саме популярна музика була обрана цими людьми, бо вона є простою, не напружує.

## СПИСОК ВИКОРИСТАНИХ ДЖЕРЕЛ

1. Адорно Т. В. Избранное: Социология музыки. - М.-С-Пб.: Университетская книга, 1999. – 310 с.
2. Аркадьев М. А. Временные структуры новоевропейской музыки (опыт феноменологического исследования). - М.: Библос, 1999. – 250 с.
3. Асмолов А. Г. Психология личности. - М.: 1999. - 450 с.
4. Берёзкин Ю. Е. История и математика: Анализ и моделирование социально-исторических процессов. - М.: «КомКнига», 2007. - 305 с.
5. Бодалева А.А. , Столина В.В. Общая психодиагностика. - СПб.: Речь, 2000. - 439 с.
6. Бурлака А.П. Рок-энциклопедия: Популярная музыка в Ленинграде-Петербурге: 1965-2005 гг. – М.: 2003. - 410 с.
7. Бурлачук Л.Ф., Морозов С.М. Словарь-справочник по психодиагностике. - К.: "Наукова Думка", 1999. – 532 с.
8. Володихин Д. М. Музыка наших дней. - М.: 2002. – 150 с.
9. Дерманова И. Б. Диагностика эмоционально-нравственного развития.. - СПб.: 2002. - 230 с.
10. Енукидзе Н. Популярные музыкальные жанры. Из истории джаза и мюзикла: Книга для чтения. - М.: 2004. – 125 с.
11. Жабинский К. Энциклопедический музыкальный словарь. - Р.-на-Д.: «Феникс», 2009. - 480 с.
12. Жирмунский В. М. Фольклор Запада и Востока. Сравнительно-исторические очерки.- М.: «Едиториал УРСС», 2006. - 464 с.
13. Brain and Cognition.- том № 128, Кан.: 2005. – 120 с.
14. Psychologies. - том №39 М.: 2009.- 119 с.
15. Зейгарник Б. В. Теории личности в общей психологии. - М.: 1999. - 350 с.
16. Карелин А. Большая энциклопедия психологических тестов. – М.: Эксмо, 2005. - 416 с.

- 17.Кнабе Г.С. Избранные труды. Теория и история культуры. - М., СПб.: 2006. – 200 с.
- 18.Конен В. Третий пласт. Новые массовые жанры в музыке XX века. - М.: Музыка, 2000.- 180 с.
- 19.Костина А. В. Молодежная культура и фольклор .- М.: 2009. – 100 с.
- 20.Леонтьев А. Н. Деятельность, Сознание. Личность.- М.: 1992. – 283 с.
- 21.Марахасев Л. "XX век в легком жанре".- СПб,: 2006. - 504 с.,
- 22.Мерлин В. С. Структура личности. Характер, способности, самосознание. - П.: 1999. – 280 с.
- 23.Романов А. И. «Новый Регион – Москва».- М.: 2007. – 250 с.
- 24.Рейнвальд Н. И. Психология личности. - М.: 2002. – 350 с.
- 25.Рубинштейн С. Л. Основы общей психологии. - Т. II. М.: 1999. – 484 с.
- 26.Русалов В.М. О природе темперамента и его месте в сфере индивидуальных свойств человека . Вопросы психологии.- П.: 1998.- 232 с.
- 27.Сарджвеладзе Н. И. Личность и ее взаимодействие с социальной средой. - Т.: 2003. – 198 с.
- 28.Сидоренко Е.В. Методы математической обработки в психологии. – СПб.: Речь, 2006. – 350 с.
- 29.Фейертаг В. "Энциклопедия джаза".- М.: 2006. – 250 с.
- 30.Шорникова М. Музыкальная литература. Музыка, ее формы и жанры.. – М.: 2007. - 208 с.
- 31.Шостакович Г.В. Музыка массовых жанров как фактор формирования музыкальной культуры подростков – дис.канд.пед. наук . – К.: 2000