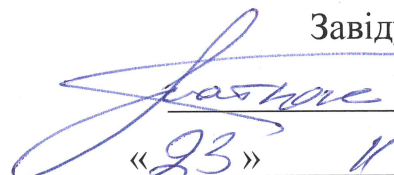


МІНІСТЕРСТВО ОСВІТИ І НАУКИ УКРАЇНИ
НАЦІОНАЛЬНИЙ АВІАЦІЙНИЙ УНІВЕРСИТЕТ
ФАКУЛЬТЕТ АРХІТЕКТУРИ, БУДІВНИЦТВА та ДИЗАЙНУ
КАФЕДРА ДИЗАЙНУ ІНТЕР'ЄРУ

ДОПУСТИТИ ДО ЗАХИСТУ

Завідувач кафедри

 Л.Р. Гнатюк
«23» 11 2022 р.

ДИПЛОМНА РОБОТА
(ПОЯСНЮВАЛЬНА ЗАПИСКА)
ВИПУСКНИКА ОСВІТНЬОГО СТУПЕНЯ «МАГІСТР»
ГАЛУЗЬ ЗНАНЬ 02 «Культура і мистецтво»
ЗА СПЕЦІАЛЬНІСТЮ 022 «ДИЗАЙН»
ОПП «ДИЗАЙН»

Тема: «Формування дизайну інтер'єрів

дошкільних дитячих просторів»

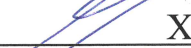
Виконавець: студент 201М групи

Шкарівський Ярослав 

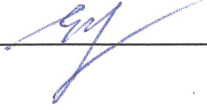
Керівник: професор КДІ, д. мист., професор,

Романенкова Юлія Вікторівна 

Консультанти з окремих розділів:

Охорона праці та життєдіяльності  Халмуратов Б. Д. к.м.н. професор.

Охорона навколишнього середовища  Дмитруха Т. І. к.т.н., доцент.

Нормоконтроль  Трошкіна О. А. к. архітектури,
доцент.

Київ 2022

НАЦІОНАЛЬНИЙ АВІАЦІЙНИЙ УНІВЕРСИТЕТ
Факультет архітектури, будівництва та дизайну
Кафедра дизайну інтер'єру
Галузь знань 02 «Культура і мистецтво»
Спеціальність 022 «Дизайн»

ЗАТВЕРДЖУЮ

Завідувач кафедри

Л.Р. Гнатюк

“ 29 ” 08 2022 р.

ЗАВДАННЯ

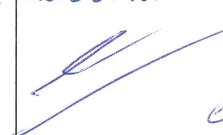





НА ВИКОНАННЯ ДИПЛОМНОЇ РОБОТИ

1. Тема дипломного проекту «Формування дизайну інтер'єрів дошкільних дитячих просторів» затвердженого Наказом ректора №1459/ст від 15.09.2022 р.
2. Термін виконання проекту: з 29.08.22 по 30.11.22
3. Вихідні дані до проекту: плани поверхів.
4. Зміст пояснювальної записки: титульний аркуш, завдання на виконання дипломного проекту, реферат, зміст, вступ, чотири розділи основної частини, висновки, список використаних джерел, додатки.
5. Перелік обов'язкового графічного (ілюстративного) матеріалу: план до перепланування, план після перепланування з зонуванням приміщень, план з розташуванням меблів, плани стелі та підлоги, розгортки приміщень, перспективні зображення інтер'єру.

6. Календарний план-графік

№ пор.	Завдання	Термін виконання	Відмітка про виконання
1.	Збір матеріалів, щодо світової та вітчизняної практики дизайну	29.08.22 15.09.22	Зроб
2.	Виконання пошукових ескізів.	15.09.22 28.09.22	Зроб
3.	Розробка дизайн-концепції інтер'єрів	28.09.22 5.10.22	Зроб
4.	Розробка функціонального зонування.	5.10.22 10.10.22	Зроб
5.	Розробка планів, розстановка меблів.	10.10.22 15.10.22	Зроб
6.	Виконання планів підлоги з підбором матеріалів.	15.10.22 20.10.22	Зроб
7.	Виконання планів стелі з розташуванням освітлювальних приладів.	20.10.22 25.10.22	Зроб
8.	Виконання розгорток стін.	25.10.22 29.10.22	Зроб
9.	Виконання візуалізацій інтер'єру в комп'ютерній 3D графіці.	29.10.22 10.11.22	Зроб
10.	Оформлення пояснювальної записки до диплому.	10.11.22 14.11.22	Зроб
11.	Підготування презентації та роздаткового матеріалу.	14.11.22 21.11.22	Зроб
12.	Захист дипломної роботи.	23.11.22	Зроб

8. Консультанти з окремих розділів

Назва розділу	Консультант (посада, П.І.Б.)	Дата, підпис	
		Завдання видав	Завдання прийняв
Охорона праці та життєдіяльності	професор кафедри цивільної та промислової безпеки, к.м.н., Батир Данатарович	22.08.22 	09.11.22 
Охорона навколишнього середовища	доцент кафедри екології, к.т.н. Дмитруха Тетяна Іллівна	22.08.22 	09.11.22 
Нормоконтроль	доцент кафедри дизайну інтер'єру, к.архітектури, доцент Трошкіна Олена Анатоліївна	22.08.22 	09.11.22 

9. Дата видачі завдання: «22» 08 2022 р.

Керівник дипломного проекту  Романенкова Ю.В.

Завдання прийняв до виконання  Шкарівський Я.О.

РЕФЕРАТ

Пояснювальна записка за темою магістерської дипломної роботи «Особливості дизайну».

Ключові слова: дошкільний навчальний заклад, допомога, планування, дизайн інтер'єру, колірні особливості.

Об'єкт дослідження: інтер'єри дитячих дошкільних комплексів.

Предмет дослідження: дизайн інтер'єрів дитячого дошкільного комплексу з елементами гри.

Мета: розробити дизайн інтер'єру дошкільного комплексу з елементами гри враховуючи нормативну базу та ергономічні вимоги різновікових груп.

Завдання:

- проаналізувати вітчизняний та зарубіжний досвід у проектуванні інтер'єрів дошкільних дитячих закладів;
- вивчити сучасний стан приміщень дитячих садків;
- опрацювати сучасні нормативні вимоги проектування дошкільних навчальних закладів.

Методи дослідження метод порівняння, аналітичного аналізу та синтезу для засвоєння досвіду новітніх технологій та розробок. Також застосовувався метод аналізу літератури для виявлення норм та вимог для проектування дошкільних дитячих закладів. Обстеження дитячих садків України та закордонних зразків. Метод узагальнення допоміг при створенні дизайну інтер'єрів дитячого садка та використання елементів гри в дизайні.

Структура дипломної роботи застосовуючи метод аналізу літератури та аналітичного аналізу зумовило структуру дипломної роботи: зміст, вступ, 3 розділи, висновки, список використаної літератури з 33 найменувань, __ додатків. Загальний обсяг дипломної роботи __ сторінок.

ЗМІСТ

ВСТУП.....	8
РОЗДІЛ 1. ІСТОРИЧНИЙ ОГЛЯД ПРОЕКТУВАННЯ ТА ДИЗАЙНУ ІНТЕР'ЄРІВ ДИТЯЧИХ САДКІВ. АНАЛІЗ ВІТЧИЗНЯНОГО ТА ЗАРУБІЖНОГО ПРОЕКТУВАННЯ ІНТЕР'ЄРІВ ДИТЯЧИХ САДКІВ	10
1.1. Історична довідка та передумови виникнення дитячих дошкільних закладів	10
1.2. Зарубіжний досвід проектування дитячих садків. Аналоги та прототипи	16
1.3. Досвід проектування інтер'єрів дитячих садків в Україні	25
ВИСНОВКИ до першого розділу	30
РОЗДІЛ 2. АНАЛІЗ ЗАКОНОДАВЧОЇ ТА НОРМАТИВНОЇ БАЗИ.	31
2.1.Класифікація дитячих садків	31
2.2.Вимоги до проектування дитячих садків	34
2.3.Художньо-естетичні вимоги до дизайну дитячих садків	46
ВИСНОВКИ до другого розділу	57
РОЗДІЛ 3. Особливості колірному дизайну дитячого середовища	58
3.1 Аналіз поточної ситуації кольорового дизайну в приміщенні дитячого садка в цифровому середовищі	58
3.2 Кольорове оформлення	59
3.3 Основні ідеї кольорового оформлення інтер'єру дитячого садка в цифровому середовищі в цифровому середовищі	59
3.3.1 Дизайнерські ідеї	59
3.3.2 Психологія кольору	59
3.4. Концепція, орієнтована на людей	60
3.5 Стратегія колірному оформлення інтер'єру дитячого садка в цифровому середовищі	61
3.6 Багатофункціональний колір ігрового простору	62
3.6.2 Зміна кольору простору	62
ВИСНОВКИ до третього розділу	64

РОЗДІЛ 4. ІНТЕР'ЄРИ ДИТЯЧОГО ДОШКІЛЬНОГО КОМПЛЕКСУ В м.КИЄВІ	65
4.1.Розташування, оточення, генплан.	65
4.2.Концепція інтер'єру	67
4.3.Просторові рішення і зонування	68
4.4.Колористичне рішення	70
4.5. Охорона праці. Пожежна безпека	74
4.5.1. Санітарно-гігієнічні норми	74
4.5.2. Пожежна безпека	78
4.6. Охорона навколишнього середовища	83
4.6.1. Аналіз факторів для дотримання вимог екологічної безпеки при проектуванні та використанні приміщень дошкільного закладу освіти.	83
4.6.2. Заходи та засоби дотримання вимог екобезпеки в об'єкті, що проектується	86
ВИСНОВКИ до четвертого розділу	90
ЗАГАЛЬНІ ВИСНОВКИ	91
СПИСОК ВИКОРИСТАНИХ ДЖЕРЕЛ	92

ВСТУП

*Дитинство ми
витрачаємо даремно, бажаючи стати
дорослими, а коли виростаємо, витрачаємо
все життя на те, щоб не постаріти. Клайв
Льюїс "Хроніки Нарнії"*

Актуальність теми. Дизайн інтер'єрів дошкільних навчальних закладів являється актуальною темою на сьогодні. Діти в дитячому садку проводить половину свого дня, де вони отримують знання та вміння, фізичне, інтелектуальне, моральне, трудове та естетичне виховання відповідно до їх вікових та індивідуальних особливостей, тому створений відповідний інтер'єр повинен бути комфортним та позитивно впливати на дитину. Від оточуючого інтер'єру залежить успіх дитини на 50%. За кордоном ця тема досить розвинена і багато дитячих закладів Європи та Америки вже отримали нагороди за великий вклад у покращення умов перебування дітей у дитсадках. В Україні поки що запровадження нових тенденцій покращення інтер'єрів дитсадків знаходиться на низькому рівні.

Для кожного типу приміщення існують пріоритетні стилі, котрі найкраще вписуються в той чи інший інтер'єр. Слідуючи сучасним тенденціям та концепції «гри» в дизайні дошкільних дитячих закладів було вирішено створити дитячий садок поєднуючи сучасний інтер'єр з природним озелененням та екологічними природними матеріалами.

Об'єкт дослідження: інтер'єри дитячих дошкільних комплексів

Предмет дослідження: дизайн інтер'єрів дитячого дошкільного комплексу з елементами гри

Мета: розробити дизайн інтер'єру дошкільного комплексу з елементами гри враховуючи нормативну базу та ергономічні вимоги різновікових груп.

Завдання:

- проаналізувати вітчизняний та зарубіжний досвід у проектуванні інтер'єрів дошкільних дитячих закладів;

- вивчити сучасний стан приміщень дитячих садків;
- опрацювати сучасні нормативні вимоги проектування дошкільних навчальних закладів;

Методи дослідження метод порівняння, аналітичного аналізу та синтезу для засвоєння досвіду новітніх технологій та розробок. Також застосовувався метод аналізу літератури для виявлення норм та вимог для проектування дошкільних дитячих закладів. Обстеження дитячих садків України та закордонних зразків. Метод узагальнення допоміг при створенні дизайну інтер'єрів дитячого садка та використання елементів гри в дизайні.

Структура дипломної роботи застосовуючи метод аналізу літератури та аналітичного аналізу зумовило структуру дипломної роботи: зміст, вступ, 3 розділи, висновки, список використаної літератури з 33 найменувань, __ додатків. Загальний обсяг дипломної роботи __ сторінок.

РОЗДІЛ I. ІСТОРИЧНИЙ ОГЛЯД ПРОЕКТУВАННЯ ТА ДИЗАЙНУ ІНТЕР'ЄРІВ ДИТЯЧИХ САДКІВ. АНАЛІЗ ВІТЧИЗНЯНОГО ТА ЗАРУБІЖНОГО ПРОЕКТУВАННЯ ІНТЕР'ЄРІВ ДИТЯЧИХ САДКІВ

1.1 . Історична довідка та передумови виникнення дитячих дошкільних закладів

Історія розвитку ДДЗ бере свій початок ще в Стародавньому і сама по собі є предметом окремого наукового дослідження. Архітектурні ж аспекти в літературі для подібного роду установ з'являються, починаючи з епохою Відродження, і пов'язані з участю в проектуванні видатних архітекторів свого часу. З моменту виникнення перших нормативів на проектування дитячих садів (1930 р.) в СРСР, з'являються теоретичні і практичні розробки в області проектування ДДЗ. Поетапно розв'язуються питання: санітарно – гігієнічного характеру, функціонального зонування, обладнання, місткості і ін. Видаються роботи: І.С. Назарової, А.Ю. Дунаєвського, П.А. Гурського, І.З. Клоц, Г.Н. Пантелєєвої і ін. Серед книг по проектуванню ДДЗ можна виділити декілька груп. В першу входять роботи, присвячені питанням планування, зонування, обладнання дитячих садів - А.Я. Гуткина, І. Бартенєва, Д. Арановіча, Г.М. Давидової. Друга група включає роботи авторів, що підійшли до проблеми рішення внутрішнього просторового середовища ДДЗ, - І.Й. Каракиса, Р.Т. Гайказової, Т.д. Кострікиной. Проте, вони носять узагальнюючий характер, без створення певної системи пошуку гармонійного архітектурно-художнього образу дитячого саду. В роботах практично не відображені основні теоретичні принципи створення просторового середовища, комфортного для дитини, засновані на особливостях психолого-педагогічного аналізу. До необхідності пошуку архітектурно-художнього оздоблення і створення образу дитячого саду архітектори прийшли в кінці 80-х років. Ці питання залишилися тими, що практично не пропрацювали через припинення будівництва ДДЗ, у зв'язку з

розпадом СРСР. На сьогоднішній день проблема художніх аспектів формування дитячих садів залишається неосвітленою.

Моменту появи поняття «установа для дітей» передував розвиток і виникнення самого поняття «дитинство». Воно складалося поступово і по ходу розвитку знаходило віддзеркалення в роботах художників, письменників, вчених. До XIII століття дитинство вважалося періодом малоцінним і швидко минаючим. Байдужість пояснювалася демографічною ситуацією того часу – високою народжуваністю і смертністю. Діти у витворах мистецтва відображалися, як зменшені дорослі за винятком релігійних образів (ангели, амури і ін.). В XVI столітті відбувається подолання байдужості до дитинства, – з'являються портрети померлих дітей. Лише в XVII столітті набувають поширення портретні зображення реальних дітей, знатного або царського походження. Зароджується перша періодизація життя людини, з виділенням дитинства.

До питання історії виникнення і розвитку дитячих дошкільних установ, з позиції даної проблеми, можливі два підходи: історико-педагогічний і художньо-архітектурний. Останній, що включає архітектурно-художні особливості розвитку стилістики дитячих установ, складався під впливом історичних чинників і напрямів розвитку педагогічної думки. Саме тому, необхідно розглянути супутні історичні і педагогічні чинники.

При цьому логічним буде створення певної хронології типізації дитячих установ.

Прототипи дитячих закладів:

в старовині (Ст. Єгипет, Ст. Греція) діти дошкільного віку одержували виховання виключно в сім'ї;

– III в. до н.е. – III в. н.е. В Стародавньому Римі з'являються перші дитячі установи для безпритульників;

– IV – XIV ст. В Епоху Середньовіччя в Європі виникає новий тип виховних закладів – виховні будинки. В цей час в Росії зберігаються традиції сімейного виховання;

– XV – XVI ст. В період Відродження з'являються якісно нові виховні будинки, засновані на прогресивних педагогічних методиках. До Росії ж в цей час приходять виховні будинки з «європейського середньовіччя»;

XVII – поч. XIX ст. В Європі складаються наступні типи дошкільних установ: Німеччина - «гральні школи», школи охорони маленьких дітей; Англія – «школи для плетення соломки», «школи в'язання мережив», «жіночі школи»; Франція – «притулки».

В США організовуються школи взаємного навчання (моніторіальні).

В 1868—1869 роках в Москві були відкрито чотири платні дитячі сади, що належали Мамонтової, Льовенштерн, Соловйової і Рімської-Корсакової.

Історія виникнення в різних країнах дитячих садів як нового типу дитячих установ.

В XIX ст. В Європі сформувалися такі типи дитячих дошкільних установ (ДДЗ):

–Німеччина – дитячі сади за системою Фребеля, педагога, вперше що запропонував ввести поняття «дитячий сад»;

–Англія – дитячі сади за системою Фребеля;

–Франція – материнські школи;

–Італія – денні ясла

–США - організовувалися школи взаємного навчання;

–Росія - отримали розповсюдження дитячі сади німецького типу (система Фребеля), французького типу (за прикладом материнських шкіл), фабричні, народні садки.

Ясла, організовані опікуванням про бідних дітей, були установами піклування за дітьми дошкільного, а іноді і шкільного віку. Грудних дітей в ясла віддавали тільки ті жінки, у яких була безвихідна потреба. Діти знаходилися там з 7 ранку до 6 годин вечора, а деякі жили постійно. Діти забезпечувалися харчуванням і доглядом, ніяких занять з дітьми, як правило, не проводилося: використовувалися вільні ігри, розповідь. У такому вигляді ясла проіснували до 1918 року.

- Україна. Одним з крупних міст Російської імперії був Київ. Тенденції щодо пристрою добродійних закладів для дітей дошкільного віку отримали в цьому місті широке розповсюдження.

На півдні Росії користувалася популярністю в області дошкільного виховання діяльність Київського суспільства народних дитячих садів. Воно видавало журнал “Дошкільне виховання (1911—1917) і мало в своєму веденні в 1914 р. 11 народних і 10—13 платних дитячих садів. Суспільство прагнуло добитися від уряду ухвалення закону про введення дитячих садів в систему народної освіти, їм був розроблений проект сіті дошкільних установ в Росії. Суспільство ставило також перед урядом питання про внесення до бюджету Міністерства народної освіти особливої суми на установу і зміст дитячих садів і учбових закладі для підготовки дитячих “садівників і вимагало перетворення дитячих притулків в народні дитячі сади.

В Києві з 1908 р. почало свою роботу Фребелєвське суспільство, що видавало літературу з питань дошкільного виховання (“Літні дитячі майданчики для ігор — 1914 г.; “Паризькі дитячі садки” — 1914 р. і т. д.); їм же був створений Київський жіночий педагогічний інститут з трирічним курсом навчання.

Участь в організації дошкільних установі приймали міські думи. Окремі міські самоврядування відпускали засоби на організацію суспільних рухомих ігор в міських садах і скверах, на відкриття дитячих садів для своїх службовців

Іноді відкривалися приватні дитячі сади або як самостійні установи, або при приватних середніх учбових закладах. В деяких з них була добре поставлена педагогічна робота, було спеціальне обладнання (дитячі сади М. З. Свентицької Е. И. Залеської).

В ХХ ст. в Європі оформилися наступні типи дитячих установ:

- Німеччина - Вальдорфські дитячі сади, дитячі сади (від 2 до 6 років);
- Англія – немає поняття «дитячий сад», - приймальні класи (від 2 до 3 років), підготовчі класи (від 4 до 8 років);

- Франція – материнські школи (від 2 до 6 років);
- Італія – дитячі сади за системою Монтесорі (від 1,5 до 6 років);
- Швейцарія – сімейні школи, пансіони (від 2 до 6 років).
- США, Канада - будуються дитячі сади (від 2 до 6 років);
- Росія. На початку ХХ століття, існувало 3 типи дитячих садів, заснованих на методиках: російських педагогів, М. Монтесорі, вальдорфської педагогіки.

На початку ХХ століття в Росії намітилася тенденція до збільшення сіті дитячих садів і інших дошкільних установ, що відкриваються приватними особами, міськими властями і суспільними організаціями. Приміщення, в яких розташовувалися учбові заклади для дошкільників, були самими різними: квартира власниці або спеціально що знімається, приміщення учбових закладів, монастирів. Хронологія розвитку ДДЗ представлена в Таблиці 2.

Таблиця 1.

Хронологія виникнення дитячих дошкільних закладів.

Період виникнення дитячих заклад.	Розташування	Типи дитячих закладів
III в. до н.е. – III в. н.е.	Стародавній Рим	перші дитячі установи для безпритульників
IV – XIV ст. (Середньовіччя)	Європа	виховні будинки
XV – XVI ст (Відродження)	Європа	нові виховні будинки з прогресивними педагогічними методиками
XVII – поч. XIX ст.	Німеччи на	«гральні школи», школи охорони маленьких дітей
Те ж	Англія	«школи в'язання мережив», «жіночі школи»
”	Франція	Притулки
”	США	школи взаємного навчання (моніторіальні)
”	Італія	денні ясла

XVIII ст.	Росія, Москва	виховний будинок
XIX ст.	Росія, Москва	платні дитячі сади Мамонтової, Льовенштерн, Соловйової і Рімської-Корсакової
Початок XX ст.	Німеччи на	вальдорфські дитячі сади, дитячі сади (від 2 до 6 років)
	Англія	приймальні класи (від 2 до 3 років), підготовчі класи (від 4 до 8 років)
”	Італія	дитячі садки за системою Монтесорі (від 1,5 до 6 років)
”	Швейцар ія	сімейні школи, пансіони
”	США	дитячі сади (від 2 до 6 років)
”	Росія	дитячі сади, засновані на методиках російських педагогів, М. Монтесорі, вальдорфської педагогіки
”	Україна	народні і платні дитячі сади, сирітські будинки, притулки для дітей, дитячі денні притулки
1917 – 1991 рр.	Радянський Союз	дитячі сади, працюючі по методиках радянських педагогів
З 1991 р.	Україна	дитячі сади , працюючі по методиках українських педагогів, по програмах вальдорфської методики і М.Монтесорі

Таким чином, історичний огляд розвитку ДДЗ, проведений на основі педагогічних методик показує, що виникнення дитячих садів є необхідним слідством розвитку суспільства. Причому їх роль зростає із збільшенням соціальної зайнятості людини. Все більша зайнятість жінок в суспільному

виробництві приводить не тільки до створення дитячих садів, але і стимулює розвиток спеціалізованих, орієнтованих на дітей з дворічного віку, педагогічних методик. В СРСР і Україні до 20-х років ХХ століття дитячі сади частіше за все влаштовувалися в пристосованих будівлях (палацах, садибах). В 20-ті роки дитячі сади також ще не мали власного архітектурного вигляду і входили до складу будинків – комун. Розробкою дизайну інтер'єру в цей період практично не займалися. Меблі, якими устатковувалися дитячі заклади, були лише зменшеними копіями меблів для дорослих не мали естетичного вигляду.

1.2. Зарубіжний досвід проектування дитячих садків. Аналоги та прототипи .

Це ж тільки в нас дитячі садки поступово перетворюються в банки, страхові компанії й офісні центри. За кордоном "кіндергартени" продовжують будувати й оформляти, причому малятам, для яких усе це й створюється, можна тільки позаздрити, дивлячись на дизайнерські вишукування в цьому напрямку.

США - одна з країн, що бурхливо розвивається. Рівень економічного розвитку постійно й стабільно зростає. Країні притаманний низький рівень безробіття та інфляції, стрімкий розвиток технологій. Американці підходять до освіти із властивим для них прагматизмом. Для них навчальні програми та курси - це товар, що різниться за якістю та ціною. Для бажаючих навчатися в США є пропозиції на будь-який смак. Американці вступають у школу з шести років, хоча більшість навчається у вдома і дитячих садах починаючи з трьох років. Початкові школи американці закінчують в 12-13 років, а потім переходять у середні школи різних типів. У них вчаться, у середньому, до 18 років.

Прекрасно собі представляючи ситуацію з дитячими садками в Росії. Не секрет, що наші дитячі садки славляться переповненими групами, неякісним харчуванням, несвоєчасно наданою медичною допомогою, грубими й ледачими вихователями, старими, зношеними дитячими майданчиками і т.т. До того ж в останні роки ходять слухи про хабарі завідувачам, продажу путівок і постійних

проханнях грошей у батьків на оснащення дитячого садка, хоча відомо, що дані потреби повинне оплачувати держава. Безумовно, ситуація з дитячими садками в Росії жалюгідна, багато батьків проти того, щоб дитина ходила в дитячий садок і по можливості сидять із дитиною будинку, виховуючи його самостійно.

Але за кордоном справа з дошкільними закладами зовсім інакше. Подивимося, у яких умовах виховують підростаюче покоління в Японії, США, Західній Європі.

Дитячі садки Японії

Перше, на що варто звернути увагу в японських дитячих садках – це кількість дітей у групі, якщо в Росії часом кількість дітей перевищує за 30, то в Японії кількість дітей у групі не перевищує 9 дітей.

До того ж дітей у ясла беруть не з 1,5 років, як у нас, а вже з 3х місяців, на тій умові, що батьки працюючі, і працюють не менш 5-ти годин у добу. Особливу увагу приділяють вихованню й навчанню дітей старшого віку. Наприклад, багато дитячих садочків перебувають при університетах, де дітям дають відмінну дошкільну підготовку. Уже з дитинства японським дітям прищеплюють працьовитість – вони самі за собою прибирають і навіть готують самі собі їжу. Безумовно, усі їхні трудові подвиги проходять в ігровій формі, завдяки вихователям, які дуже відповідально наглядають за кожним малям.

Японські діти вже в п'ять років знають абетку, можуть подбати про себе й знають як потрібно поводитися в суспільстві.

Дитячі садки США

Дитячі садки в США практично всі частки, і як будь-який крок, дитячий садок оплачується батьками. Там відмінно налагоджена система створення домашніх або приватних дитячих садків і відкрити подібний дошкільний заклад може кожний, для цього досить пари довідок.

За рахунок величезної кількості дитячих садків у США, і місць вистачає, і в групах у середньому по 6 дітей. Єдиним недоліком можна вважати лише високу оплату – від 800 до 1600 доларів на місяць.

Харчування є як загальне, так і індивідуальне – наприклад, немає нічого такого в тому, щоб принести їжу з будинку для своєї дитини.

У багатьох дитячих садках США викладають спів, малювання, танці і т.т. Дитина може відвідувати будь-які заняття залежно від його віку й здатностей. Нажаль, у Росії тільки-тільки приватні дитячі садки якось встають на ноги, і цей бізнес починає налагоджуватися. Відомо, що основна проблема відкрити приватний або домашній дитячий садок у Росії – складне оформлення документів.

Дитячі садки Західної Європи

Дитячі садки Західної Європи багато в чому схожі й, до речі, багато чого, що зараз нового з'являється в Росії в дошкільному вихованні дітей запозичене саме звідти. Наприклад, ігрові групи, які існують у Європі вже з 1960 року. Ігрові групи створені для родин, де одна дитина у родині, для того, щоб вона розвивався й вчилася спілкуватися з однолітками. Працюють вони неповний день 1-3 години.

На сьогоднішній день рідко мама може собі дозволити виховувати дитину самостійно, і коли маляті виконується 1,5 року, батьки серйозно замислюються про те, щоб віддати дитину в дитячий садок. Звичайно, існують інші альтернативи, такі як бабуся або нянька, але все-таки частіше, з ряду причин, батьки користуються послугами дитячого садка.

На сьогоднішній день ситуація з дитячими садками змушує бажати кращого - не так уже просто влаштувати своє чадо в дошкільну освітню установу. В адміністрації районів лише розводять руками: «Місце немає, приходьте на наступний рік». У кожному садочку ситуація з нестачею місць вирішується індивідуально.

Досвід проектування дитячих садків нескінченний, і в кожній країні він має свої особливості і відрізняється від інших як дизайном, так і дошкільною програмою.

Норвезька студія 70°N Architecture розробила проект двох муніципальних (що належать місту) дитячих садків м. Тромсе (Північна

Норвегія). Норвежці виграли тендер на оформлення за рахунок того, що дуже креативно підійшли до вирішення цього питання. Побудований в 2006 році. Його фасади формують численні вікна самої хитромудрої конфігурації, а входну групу фланкують кубічні обсяги яскраво-оранжевого кольору (рис.1).



Рис. 1. Повторення елементів в екстер'єрі та інтер'єрах будинку Норвезької студії 70°N Architecture

Втім, справжнє роздолья кольору і форм зустрічає маленьких відвідувачів всередині: тут немає жодного повторюваного інтер'єру. Архітектори виходили з постулату про те, що дитяча фантазія безмежна, і тому дизайн ігрових кімнат повинен бути відповідним: ніяких прямих ліній, ніякої сухості й суворості. Внутрішні перегородки найбільше нагадують скибочки сиру з дірками, причому кожна дірка позначена власним кольором. Ті, що побільше, використовуються як лази в численні кімнати-печерки, ті, що трохи менше, зручні в якості віконець. Підлога в ігрових кімнатах устелені батутами, що робить всі ігри безпечними, а в основі м'якого статі зроблені місткі висувні ящики для зберігання іграшок. Цікаво, що перегородки з фігурними дірками мають колеса, так що в будь-який момент конфігурацію ігрового простору можна змінити. А ще в цьому чудо-садку є зимовий сад, басейн, класні кімнати і навіть власний ляльковий театр(рис.2.).



Рис. 2. Інтер'єри будинку дитсадка Норвезької студії 70°N Architecture

Яскраві веселі кольори, тунелі і печери, таємні отвори, ходи і затишні куточки - все це ідеально підходить для дітлахів, адже тільки їм під силу розібратися в усіх тонкощах цього оформлення. Швидше за все, щоб придумати такий інтер'єр, дизайнерам напевно довелося самим перетворитися в дітей, або ж вдатися до безпосередньої допомоги своїх обожнюваних доньок і синочків (рис.3).



Рис. 3. Інтер'єри ігрової дитсадка Норвезької студії 70°N Architecture

Дизайнери вирішили, що дитина - за умовчанням непосида, якому необхідно простір, щоб мати можливість виплеснути невгамовну енергію. До того ж кожен, навіть найменший, елемент інтер'єру повинен радувати дитину, приносити йому задоволення і годиться для ігор. Ця ідея і стала основною в концепції оновлення дитсадівського інтер'єру (рис.4).

В Європі дитячий сад може стати незабутнім архітектурним атракціоном. Датське бюро «Dorte Mandrup Arkitekter» побудувало свій дитячий садок на розі типового для центру Копенгагена кварталу, утвореного чотирьох-і п'ятиповерховими будинками кінця XIX століття. До архітектури садка не пред'являлося ніяких особливих претензій, але архітектори з самого початку вирішили, що новий об'єкт повинен поживити і хоч якось «розбавити» нагромадження бруталних житлових корпусів [30].



Рис. 4. Екстер'єри будинку Норвезької студії 70°N Architecture

На невеликій ділянці треба було розмістити дошкільний заклад на три групи, їдальню, гардероб, загальну ігрову зону і майданчик для денних прогулянок. Остання представляла собою головну проблему, адже будівля будувалася практично на перехресті, і тому архітектори запропонували розмістити зону для прогулянок на даху. Стандартний прямокутний обсяг покрівлі був перетворений на справжній лабіринт, в якому знайшлося місце і для навчальних занять на відкритому повітрі, і для імпровізованих спортивних змагань.

Оскільки будівля дитсадка обступають більш високі будинки, архітекторам належало також вирішити проблему інсоляції приміщень. І вихід був знайдений: вуличні фасади майже повністю засклені, а з середини прямокутного обсягу по всій висоті будинку вирізаний овал. Стіни вийшла «западини» також зроблені прозорими, і завдяки цьому сміливому композиційному цьому прийому в садочку немає жодного темного кута (рис.5).

На проектування ще одного незвичайного дитячого саду в Берліні архітекторів з групи Ваупілотен надихнуло ... «лимонадне дерево» з «Пеппі Довгапанчоха». Екстер'єр і інтер'єр цього дошкільного закладу вирішені в задерикуватих салатово-жовтих тонах, а вхід оформлений у вигляді гігантського куреня, збитого з дерев'яних рейок. Усередині садка таких куренів, тільки виконаних з м'якої тканини і батути, ще більше. Вони побудовані уздовж стін, а також оформляють зсередини деякі вікна. Забавні і конструкції шведських стінок: це не звичні нам дерев'яні поперечини, закріплені у стін, а цілі містечка з драбинок, арок і гойдалок. Коридор садка перетворений на невелике виставковий простір, в якому експонуються дитячі малюнки,

фотографії, виробу. Стенди також пофарбовані в світло-жовтий колір і підсвічені лампами.

Садок, об'єднаний з автопаркінгом Зелені та жовті тони домінують і в оформленні дитячого садка Sansaburu (Сан-Себастьян, Іспанія). Цей рай для дошкolyт був побудований за проектом архітектурного бюро Vaumt. Незвичайність об'єкта ще й у тому, що садочок поєднаний ... з підземною автомобільною парковкою. Що вдієш, району потрібно відразу два соціальні об'єкта: муніципальна стоянка, яка б звільнила від приватного транспорту вузькі вулиці, і дитячий сад.

Парковку загнали під землю, в'їзд в неї оформлений лаконічною прямокутною аркою, а щоб захистити дітей від вихлопних газів, фасад садка закутали додатковим шаром зі скла та спеціальної дрібної сітки. Вечорами ця мембрана ефектно підсвічує яскраво-зеленим кольором. Частина плоскої покрівлі садка використовується як простір для рухливих ігор на відкритому повітрі і прийому сонячних ванн, а частину займає кубічний об'єм, в якому розташувалися класні та ігрові кімнати. В оформленні інтер'єру дитсадка домінують криві лінії, а там, де це було недоречно з конструктивної точки зору, архітектори компенсували строгість простору за допомогою яскравих кольорів, малюнків і неординарною підсвічування [9].

Дитячий садок Sighartstein – це не просто садок, це штучний казковий світ, оснований за допомогою дизайну, що знаходиться в Австрії (рис.5).



Рис. 5. Фасад дитячий саду «Sighartstein», Австрія

У дитячому садку інтегрований в ландшафт, як хамелеон (в тому числі ясла) на 4 групи. Пропозиція німецької фірми Kadawittfeldarchitektur для будівництва

зайняло 1-е місце в суспільному архітектурному конкурсі в 2003 році. Проект був реалізований в період між 2008 і 2009 з бюджетом в € 1,2 млн. (\$ 1,7 млн.). Перше враження від цього місця посеред зеленого луку і поля призводить до того, як побудована концепція дитячого майданчику. Підвищена і абстрактно стилізована "трава" - це кубічний фасад будівлі, що приносить певну гармонію в обсязі, а також ідентичність і орієнтацію для дитячого садка. Внутрішня організація підлягає логіці використання: групи дитсадка мають відкритий доступ в сад, а ясла групи збереглися поверхом вище (рис.6).

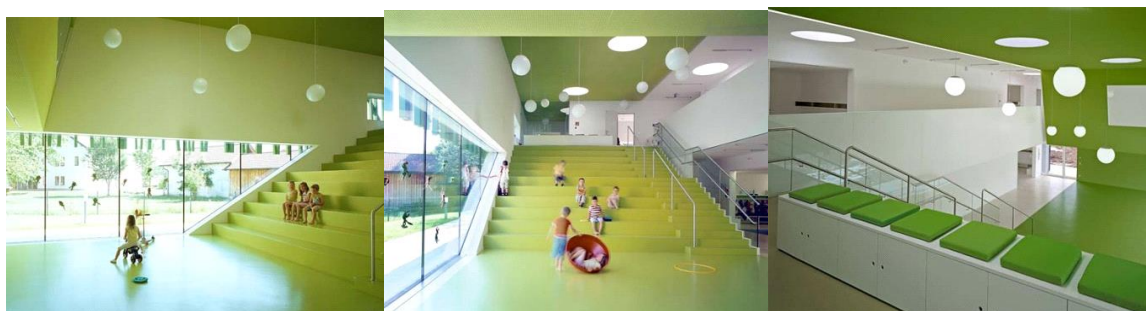


Рис. 6. Вирішення інтер'єрів з зелених відтінках дитсадку «Sighartstein»

Плоска крига двоповерхова будівля кубічної форми оптимально розподіляє функції дитячого саду. На першому поверсі, можна знайти місця груп - з прямим доступом в сад. Ясла розміщуються в на верхньому поверху.

Основою будинку є багатофункціональний зал - комунікативний центр для дітей та вихователів, який використовується в якості вузла для різних функцій: простір для спільної діяльності і альтернативного місця для поганої погоди. Різні відтінки зеленого нагадують образ трави й визначають тему гри в окремих областях. Групи розміщуються уздовж південного боку з прямим виходом на терасу і в сад. Група складається з двох частин - кожна з гардеробною, санітарною. На сході додаткових приміщеннях, таких як персонал, адміністрація, тиху кімнату і їдальню (рис.7).



Рис 7. Дитсадок з дизайнерською концепцією образу «трави»

Концепція зеленого кольору як «колір життя, молодості і весни В психологічній роботі зелений колір грає важливу роль: Зелений колір заспокоює і гармонізує. Зелений підсилює такі якості, як корисність, витривалість, терпимість і задоволеність. У кольоротерапії, зелений розглядається як нейтральний колір зцілення, що врівноважує. Це створює простір для збору енергії і сприяє регенерації (рис.8).

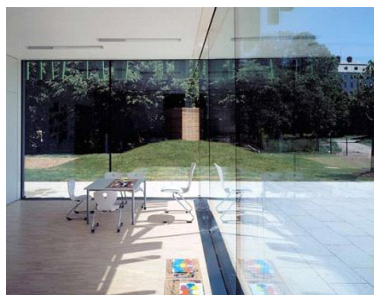
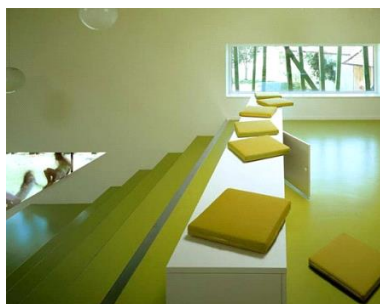


Рис. 8. Екстер'єр та інтер'єр дитячого саду «Sighartstein», Австрія

Концепція «Світло + Природа»: від підлоги до стелі засклені на першому поверсі вікна запрошують природу прямо в будівлю, висвітлюючи групу з великою кількістю сонячного світла, в той час як віконних прорізів верхнього рівня за декоративних фасадів створюють абсолютно різне освітлення.

1.3 Досвід проектування інтер'єрів дитячих садків дизайнерів в Україні

Дитячий сад - найпоширеніший вид дошкільного освітнього закладу як Києва, так і інших міст України. Садок не тільки забезпечує нагляд, догляд та оздоровлення, навчання і виховання дітей, а й надає "вільний" час молодим батькам.

Зростаючу популярність сучасної дошкільної освіти в Україні завойовують приватні дитячі садки, незважаючи на те, що їх кількість у порівнянні з державними і раніше залишається незначною. Доступні вони далеко не всім, тому питання про хороше проектування державних дитсадків постає з кожним разом все сильніше.

Найбільша кількість і різноманітність розвивалок, центрів раннього розвитку та приватних дитячих садів, а отже найкращий вибір наданий в Києві, а також в інших великих містах України - Харкові, Дніпропетровську, Донецьку, Одесі, Львові, Запоріжжі, Луганську, Сімферополі.

Основними проблемами дитячих садків на сьогодні в Україні є :

1. Дефіцит місць у дитячих садках та переповненість груп. В дитячих садах України не вистачає місць, причинами стали ще 90ті. У неспокійні 90-ті роки і на початку 2000-х на території країни закривалися різні підприємства, шахти, а разом з ними і відомчі дитячі садки. Частина відомчих садків перейшла в комунальну власність міст. Народжуваність в той час скоротилася, спостерігалася недоукомплектованість груп, складні економічні умови не дозволяли утримувати незайняті приміщення дитсадків, виконувати їх ремонт, тому закрили і деякі комунальні дитячі садки. За роки незалежності в Києві було закрито більше 300 дитячих садів, в Харкові - понад 200, у Запоріжжі - понад 100. В останні роки народжуваність підвищилася, а місць у дитсадках залишилися недостатньо. Дошкільна освіта отримує сьогодні лише 54% українських дітей у віці до 6 років. В даний час в Україні поступово вирішується проблема дефіциту місць у дитячих садках - відкриваються додаткові групи (за рахунок резервних приміщень та виведення перших класів у школи), ремонтуються закриті дитячі садки, відновлюються дитсадки, які

раніше були перепрофільовані або здані в оренду, будуються нові дитсадки , відкриваються приватні дошкільні установи. Щоб потрапити в дитячий садок в Україні, потрібно записати дитину в чергу ще з перших місяців життя. Наслідком нестачі місць стає переповненість груп у дитячих садках.

2. Нестабільне опалення і зростання захворюваності дітей. «Холодними» стали дошкільні установи країни, опалювальні від нестабільно працюючих котелень централізованої системи теплопостачання. Місцеві управління освіти і виховання докладають зусиль для створення належних комфортних умов перебування дітей і співробітників в ДНЗ. З цією метою вводяться в експлуатацію автономні міні-котельні. На зростання захворюваності дітей негативно впливають відсутність належного температурного режиму, контакти здорових дітей з хворими, адже в невеликому груповому приміщенні знаходиться одночасно багато дітей, переповненість груп, а також несприятливі соціально-економічні та екологічні фактори.

3. Харчування. При 10,5 і 12-годинному перебуванні дітей у дитсадку режим харчування повинен бути триразовим. При перебуванні дітей у ДНЗ більше 12:00 організовується обов'язкове чотириразове харчування. Для дітей, які перебувають в дитсадку цілодобово, перед нічним сном організовується додатковий п'ятий прийом їжі.

4. Матеріально-технічне оснащення. Головна причина, що стримує розвиток системи дошкільної освіти - обмежене фінансування на державному рівні, яка позбавляє можливості якісно підтримувати і зміцнювати матеріальну базу дошкільних установ, поповнювати їх методичною та дитячою літературою, сучасними іграшками та посібниками , технічними засобами навчання, м'якими та дезінфікуючими засобами, оновлювати твердий і м'який інвентар, проводити ремонтні роботи і пр.

Один з нових проектів типового дитсадка України на 190 місць – має назву «Золота середина» по кількості місць для малюків. Що стосується зовнішнього вигляду будівлі, то колірне рішення трьох колірне, що складається з жовтого та червоно-оранжевого кольорів (як найбільш улюблених, відповідно до

досліджень, дітьми) і синього, який покликаний зрівноважити строкату гамму. Сама ж конструкція до цього дуже сприяє - вона має несучі конструкції у вигляді монолітного залізобетонного каркаса, який швидко ллється. Швидко встановлюється і фібро-бетонне покриття. Воно, до речі, теж може створювати різну кольорову гаму (рис. 9).



Рис.9. Екстер'єр та інтер'єр типового дитсадка в Україні на сьогодні

Разом з самою будівлею дитсадка він дозволяє вмістити на обмеженій території і прогулянкові веранди - їх уніфікований проект також розроблений московськими архітекторами. На відміну від існуючих веранд, де в прогулянковий майданчик становлять хіба що пісочницю і стоїть поруч навіс від негоди, нові веранди - це ціла дитяча зона. З спортмайданчиком, спортивними снарядами і навіть складами інвентарю для кожної групи - зрозуміло, мова йде про іграшки, велосипедах, лопатках для піску та інших дитячих радощах. У веранд передбачений різний розмір, залежно від кількості дітей в групі. Наприклад, якщо група буде нараховувати 15 осіб, веранда буде площею в 30 квадратних метрів. Далі - по зростаючій. Стандартний варіант колірною рішення саду на 190 місць. Можливий і інший варіант веранд - прибудованих до самої будівлі. Висота огорожувальних світловідбивних стін - 1,8 метра. Психологи порахували, що висота стін під два метри просто не викличе навіть у самих бешкетних карапузів бажання залазити на такі конструкції.

Групи в дитячому садку збалансовані. Одночасно там зможуть перебувати діти різного віку: наймолодші, як і належить, займають перший поверх, а старші діти - другий і третій. Крім того, третій поверх розрахований для занять

в гуртках та актовій залі. Причому між ними знаходиться розсувна перегородка, яка в будь-який момент може розсунути і створити один універсальний зал на 130 квадратних метрів. Що, до речі, вкрай зручно, коли заняття проводяться відразу з декількома групами - чергувати дітей різного віку, як класи в школі, не доведеться.

Використання засобу «гри» в дитячому садку в «Ліді» - прості рішення складних проблем. Майданчики садка дійсно нагадують казку. Але таку, яку можна помацати, посмикати і з подивом дізнатися в її героях звичайні побутові дрібниці, загалом, чари тут були в наявності (рис.10).



Рис.10. Дизайнерські рішення дитмайданчиків в дитсадку «Ліді»

Біля басейну все обладнання для занять, яке є там: від лавок до восьминога-тренажера прикрашено або зроблене з так званих непридатних матеріалів: залишки кольоровий клейкої стрічки, коробочки від кін дер сюрпризів, кришечки від пластикових пляшок, навіть відслужили своє трубки для прокладки вікон. Те, що є оригінальним екологічним рішенням, прекрасно доповнюється кімнатою для ароматерапії, де діти після купання можуть розслабитися фіто-чайком під приємну музику. Доріжки здоров'я були виявлені і на дитячих майданчиках. Оригінальний простий дизайн, коли з пластикових пляшок так легко і просто можна зробити свинку, бджілку, дзвіночки, пальми і багато іншого. Зі старого бензобака зроблене сонечко, каміння, що валяються

під ногами, перетворено не просто в огорожу для квітника, а в дитячих тваринок, таких як жабка, гусениця, павутинка ...

Коли потрібно без коштів створити справжній дизайн, підручні речі можуть стати дизайнерськими шедеврами.



Рис. 11. Типове вирішення інтер'єрів ігрової та спальні дитсадку вітчизняного дизайну

Меблі в вітчизняному дизайні дитсадків не так вже й вирізняються , як поширено закордоном. Вони не створюються з якоюсь новою ідеєю, більш однотипні та стандартні (рис.11).

Інтер'єри прості, меблі виготовляються з дерева, хоча частіше, для збереження коштів, з неприродних матеріалів

ВИСНОВКИ до першого розділу

Таким чином, історичний огляд розвитку ДДЗ, проведений на основі педагогічних методик показує, що виникнення дитячих садів є необхідним слідством розвитку суспільства. Причому їх роль зростає із збільшенням соціальної зайнятості людини. Все більша зайнятість жінок в суспільному виробництві приводить не тільки до створення дитячих садів, але і стимулює розвиток спеціалізованих, орієнтованих на дітей з дворічного віку, педагогічних методик.

Типи дошкільних установ в Україні, що різняться по призначенню, характері й часу експлуатації, місткості й умовам будівництва, визначають архітектурно-планувальну структуру будинків, приміщень і ділянок. У південних районах країни, наприклад, будують дитячі садки, архітектура яких «захищає» від сонця, сприяє провітрюванню приміщень і майданчиків; на півночі будують будинку із закритими прогулянковими верандами, зимовими садами, оранжереями й басейнами, де підтримується постійний мікроклімат.

Це ж тільки в нас дитячі садки поступово перетворюються в банки, страхові компанії й офісні центри. За кордоном "кіндергартени" продовжують будувати й оформляти, причому малятам, для яких усе це й створюється, можна тільки позаздрити, дивлячись на дизайнерські вишукування в цьому напрямку.

РОЗДІЛ 2. АНАЛІЗ ЗАКОНОДАВЧОЇ ТА НОРМАТИВНОЇ БАЗИ.

2.1.Класифікація дитячих садків

У дошкільних установах діти отримують фізичне, інтелектуальне, моральне, трудове та естетичне виховання відповідно до їх вікових та індивідуальних особливостей, а також необхідні для їх віку знання та вміння.

Мережа дошкільних установ формується з дитячих дошкільних установ загального типу. Існує спеціальна класифікація дитячих дошкільних установ, що ділиться на:

- типові дитячі ясла-садки, що призначені для дітей з нормальним фізичним і розумовим розвитком. Режим роботи денний (кругло добовий). Приймають дітей віком від 1 до 3-х років. Розміщуються такі будівлі в мікрорайонах; селищах міського типу; сільських населених пунктах.

- типові дошкільні заклади, віком від 3 до 6 років.

- типові дитячі садки, які є комплекси дошкільних установ, що створені для дітей з нормальним фізичним і розумовим розвитком з денним (кругло-добовий) робочим часом, де є яселні від 1 року до 3 років, розміщуються в мікрорайонах; селищах міського типу; сільських населених пунктах, дошкільні від 3 років до 6 років

- спеціалізовані для дітей з порушенням: слуху, для глухих та слабочуючих дітей;

- цілодобовий з ясельними від 2 до 3 років, що розміщуються в сельбищних зонах, дошкільними від 3 до 6 років з зеленою зоною для глухих та слабочуючих дітей, підготовчими від 6 до 7 років , що розташовані в містах , для дітей з порушенням зору, для людей з вадами зору (з гостротою центрального зору від 0 до 0,4), з косоокістю і амбліопією;

- цілодобовий підготовник для дітей з віком від 6 до 7 років, що розташовані в Містах з порушенням опорно-рухового апарату, для дітей з порушенням функцій опорно-рухового апарату, з нормальним інтелектом чи

вторинної затримкою психічного та мовного розвитку, з порушенням інтелекту, для розумово відсталих дітей - олігофренів в ступені дебільності;

- цілодобовий дошкільник з віком дітей від 3 до 6 років ,що розташовується в сільській зоні;

- підготовник від 6 до 7 років з зеленою зоною, розташовується в містах, створений для дітей з порушенням мови (логопедічес-кі), для розумово відсталих дітей - олігофренів в ступені дебільності;

- цілодобовий ясельник від 2 до 3 років та дошкільник від 3 до 6 років, а також Підготовник від 6 до 7 років ;

- санаторно-оздоровчі для ослаблених дітей, які страждають різними хронічними захворюваннями або схильних до них;

- круглорічні або цілодобові ясельні віком від 1 до 3 років, що розташовуються в заміській зоні або добре озелененій території міста, віддаленій від джерел шуму та забруднення, дошкільні від 3 до 6 років, де є повітря, у зручній доступності, підготовчі від 6 до 7 років від міського транспорту;

- для дітей з раннім проявом туберкульозної інфекції, захворюванням органів дихання, зміною серцево-судинної системи, сколіозами I-II ступеня і порушенням постави;

- круглорічний або цілодобовий підготовник-ні віком від 6 до 7 років. Це заміські дачі для літнього відпочинку та оздоровлення дошкільнят;

- цілодобовий, сезонний (можливо цілодобове ядро), де є ясельні від 2 до 3 років, розташовані в приміській зоні, дошкільні від 3 до 6 років

- групи короткочасові для нагляду за дітьми;

- будинки дитини , де проводиться виховання дітей, які залишилися без піклування батьків;

- круглорічні ясельні з народження дитини до 3 років, знаходяться вони в зеленій зоні міста;

- дитячі будинки дошкільні з віком дітей від 3 до 6-7 років.

Вікові групи дітей в дитячих дошкільних установах і кількість дітей у групах мають прийматися за чинним на даний період положенням про відповідні дошкільні заклади (табл.2). Кількість і співвідношення різних вікових груп в будівлі визначається за демографічними даними регіону будівництва.

Таблиця 2

Вікові групи дітей в дитячих дошкільних установах і кількість дітей у групах

Групи	Вік	Вмістимість груп, місць							
		Дитячих дошкільних закладів загального типу		Спеціалізовані дошкільних закладів		санаторно-оздоровчих дошкільних закладів		Коротко часового перебування дітей	
	дітей, років	існуючі	рекомендовані	існуючі	рекомендовані	існуючі	рекомендовані	існуючі	Рекомендовані
Ясельні:									
2-я раннього віку	1-2	20	15	15	10	—	—	—	—
1-а молодша	2-3	20	15	15	10	15	10	10	5
Дошкільні:									
2-а молодша	3-4	25	20	15	10	20	12	15	7-8
середня	4-5	25	20	15	10	20	12	15	7-8
старша	5-6	25	20	15	10	20	12	15	7-8
підготовча	6-7	-	-	15	10	20	12	15	7-8

Найбільш масовими типами дошкільних установ є дитячі ясла-сади. Їх максимальна місткість не рекомендується більше 14 груп або 350 місць. Враховуючи перспективну тенденцію скорочення груп дітей ясельного віку і

особливо 2-ї групи раннього віку, рекомендується передбачати проекти дитячих садків з приміщеннями групових осередків для дітей дошкільного віку, які можуть використовуватися при необхідності для розміщення ясельних груп.

Навчання дітей шестирічного віку, особливо з ослабленим здоров'ям, може організовуватися на базі дитячих дошкільних установ. В цьому випадку в дошкільному закладі може передбачатися 1-2 перших класи з чисельністю груп 25 осіб.

2.2. Вимоги до проектування дитячих садків

Дитячі дошкільні установи є найбільш масовими об'єктами цивільного будівництва, проектування і будівництво яких тісно пов'язане з реалізацією житлової програми і перебудовою системи народної освіти, а також із соціальною сферою життєдіяльності населення. Особливо важливу роль при проектуванні слід відводити впливу архітектурного середовища на формування особистості дитини, виключення негативних впливів монотонної одноманітності на його психологію.

Для проектування дошкільних установ обов'язково використовуються такі нормативні, інструктивно-довідкові матеріали:

– ДБН В.2.2-4-97 Будинки та споруди дитячих дошкільних закладів.
(змiна №1 від 21 жовтня 2004 року та змiна №2 від 18 березня 2008 року)

– ДБН В.2.2-9-99 Будинки і споруди. Громадські будинки та споруди.
Основні положення.

– ДБН Д.2.4.-9-2000. Збірник 9. Сходи
– ДБН Д.2.4.-7-2000. Збірник 7. Підлога
– ДБН В 1.1-7-2002 Пожежна безпека об'єктів будівництва
– ДБН В 2_5_13_98 Пожежна автоматика будинків та споруд
– ДБН В 2.5-23-2010 Проектування електрообладнання об'єктів цивільного призначення

– ДБН В.2.5-27-2006 Інженерне обладнання будинків і споруд.
Захисні заходи електробезпеки в електроустановках будинків і споруд

– ДБН В.2.5-28-2006 Інженерне обладнання будинків і споруд.
Природне і штучне освітлення

– ДБН В.2.6-31:2006 Конструкції будівель і споруд. Теплова ізоляція будівель

У ДБН «Будинки та споруди дитячих дошкільних закладів» викладено основні планувальні та об'ємно-планувальні вимоги і положення до проектування дитячих ясел-садів, комплексів дошкільних установ, приміщень для груп короткочасного перебування дошкільнят при житлових будинках. Дано приклади архітектурного рішення. Для інженерно-технічних працівників проектних і будівельних організацій.

Будинки дитячих дошкільних установ загального типу дозволяється проектувати не більше трьох поверхів. Поверховість будівлі дошкільного закладу загального типу вибирається в залежності від місткості, природно-кліматичних та містобудівних умов застосування, а також архітектурно-композиційного рішення житлової забудови.

Висота приміщень дитячих дошкільних установ, регламентується СНІП 2.08.02-89 і дорівнює 3 м (від підлоги до стелі). Висоту поверху в приміщеннях для груп короткочасного перебування дітей, що розміщуються в житлових будинках, а також для установ менше 40 місць допускається приймати рівній висоті приміщень житлових будинків.

Прогулянкові веранди, прибудовують до дитячого дошкільного закладу місткістю понад 50 місць, слід проектувати тій же мірі вогнестійкості, що й основна будівля. Приміщення для розміщення інженерного обладнання і прокладання комунікацій, розташованих в підвалі, слід відокремлювати від інших приміщень протипожежними перегородками з межею вогнестійкості 0,25 год (2-го типу). Двері комор горючих матеріалів, а також електрощитових, вентиляційних камер та інших технічних приміщень повинні мати межу вогнестійкості не менше 0,6 ч.

Ефект, що виходить від кооперації харчоблоку та пральні на кілька дошкільних установ, дозволяє включити до складу комплексів додаткові

загального приміщення (плавальний басейн, зали для занять). Місткість і структура комплексу дошкільних установ повинна визначатися завданням на проектування за погодженням з органами освіти та охорони здоров'я.

Створення комплексів найбільш доцільно при середній і високій щільності житлової забудови, коли відбувається скорочення сільської території і парне розміщення дошкільних установ. Комплекси дитячих дошкільних установ принципово можуть вирішуватися за трьома варіантами:

- у вигляді декількох окремо розташованих або з'єднаних переходом будівель з груповими осередками для дітей різного віку блоком зальних та адміністративно-господарських приміщень (рис.12.);

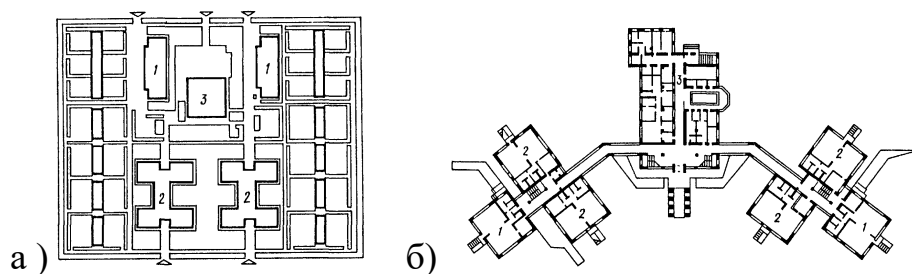


Рис.12. Схема організації комплексів дошкільних установ (ЦНДІЕП навчальних будівель); а - у вигляді окремо розташованих будівель, б - у вигляді корпусів, з'єднаних переходом; 1 - корпус ясельних груп, 2 - корпус груп дитячого саду, 3 - службово-побутове приміщення

- у вигляді однієї будівлі блокової структури, що об'єднується центральним блоком з залами та адміністративно-господарськими приміщеннями дві установи по 8, 10, 12 або 14 груп (рис.13);

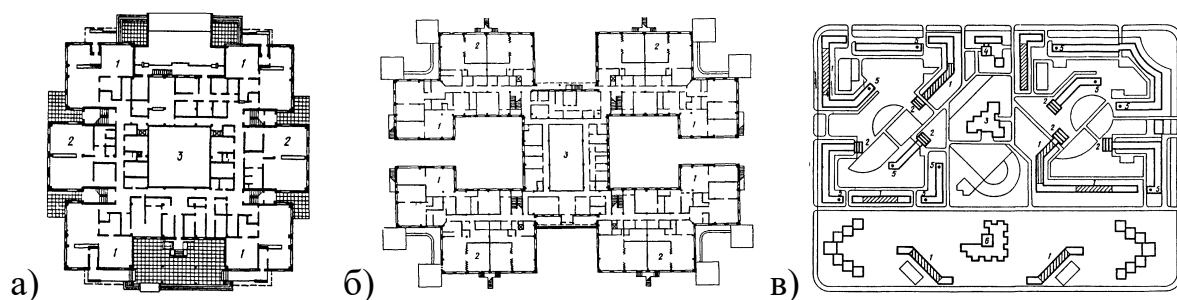


Рис.13. Схема організації комплексів дошкільних установ в одній будівлі (ЦНДІЕП навчальних будівель); а - комплекс на 480 місць (10 +10 груп), б - комплекс на 660 місць (14 +14 груп); 1 - блок ясельних груп, 2 - блок груп дитячого саду, 3 - блок службово-побутових приміщень, для занять, басейну В)

Схема організації комплексів дошкільного виховання в мікрорайоні (ЦНДІЕП навчальних будівель) 1 - вбудовані в житловий будинок приміщення ясельних груп; 2 - прибудовані до торців житлового будинку приміщення дошкільних груп (спеціалізованого профілю); 3 - центр дошкільного виховання з приміщеннями груп дитячого саду, 4 - підприємство централізованого обслуговування; 5 - приміщення для груп короткочасного нагляду за дошкільнятами; 6 – школа.

- у вигляді взаємозалежної системи дошкільних установ на весь мікрорайон, в яку входять центр дошкільного виховання, вбудовані або прибудовані до житлових будинків приміщення групових відділень для ясельних дітей, оздоровчих дошкільних груп, приміщень короткочасного перебування дітей і підприємство централізованого обслуговування.

Дизайн і планування дитячих кімнат бажано починати з перегляду планування всієї будівлі. Об'ємно-планувальні рішення будівель дошкільних закладів слід приймати з урахуванням їх функціональної структури, місткості, природно-кліматичних та регіональних особливостей будівництва. Найбільш оптимальним є рішення дошкільного закладу в окремій будівлі. При цьому по композиційному прийому структура будівель може бути розділена на: централізовану (компактну), що дозволяє створити найбільш короткі внутрішні зв'язки між приміщеннями окремих групових осередків та загального призначення; блокову, що передбачає розміщення функціональних груп приміщень в окремих блоках, що безпосередньо прилягають один до одного або з переходами.

Приміщення роздягалень призначено для прийому, огляду дітей, переодягання та зберігання верхнього одягу. У дошкільних установах, як загального типу, так і спеціалізованих, площа роздягалень слід приймати не менше 18 м².

Планування роздягалень повинна передбачати можливість розміщення шаф по периметру приміщень для зручності спостереження за дітьми. При розміщенні шаф для одягу вздовж стін необхідно мати мінімум 4,53 м (для 15

дітей), 6,04 м (для 20 дітей) і 7,55 м (для 25 дітей) фронту стін, вільних від віконних і дверних прорізів. При цьому окремі ділянки стін повинні бути кратні 302 мм, тобто довжині фронту одного уніфікованого шафового відділення. Ширина приміщень роздягалень повинна становити не менше: 3,4 м - при розміщенні шаф уздовж протилежних стін і двох рядів лав для переодягання; 3 м - при розміщенні двох рядів шаф і одного ряду лав.

При проектуванні приміщень слід передбачати можливість опалення та вентиляції шаф для одягу, вентиляційний короб повинен знаходитися на відстані від підлоги не менше 1,3 м. Слід уникати діагонального розташування дверних прорізів, так як при цьому виникають перехресні потоки руху людей, що ускладнює функціональне використання приміщень. У приміщеннях, де роздягаються діти з порушенням опорно-рухового апарату, зону переодягання та зберігання одягу слід розташовувати поруч. Загальний вхід допускається проектувати не більше ніж на дві ясельні або чотири дошкільні групи. Для зберігання колясок, санок, лиж при входах в приміщення групових осередків слід організовувати спеціальні місця під козирками площею не менше 8 м².

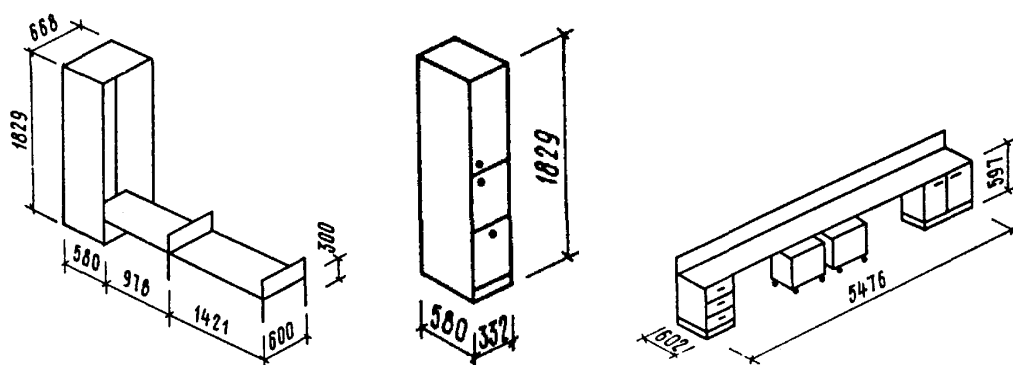
У дитячих дошкільних закладах загального типу площу групи слід приймати з розрахунку на одне місце не менше: у ясельних групах - 2,5 м², в дошкільних групах 2 м² при існуючій місткості дитячих груп - не менше 50 м²). Найважливіша вимога до групи - наявність хороших умов для ігор та занять дітей, відповідно до чого приміщення повинно мати зонування на ігровий простір і простір, відведений для занять і харчування дітей, обладнане столами і стільцями. Розміщення столів та стільців змінюється в залежності від виду діяльності дітей в приміщенні. Для забезпечення нормальної зорової роботи дітей під час занять, особливо в дошкільних групах, повинна бути передбачена можливість симетричного розміщення столів щодо дошки. Відстань від першого ряду столів до грифельної дошки має бути не менше 1,05 м.

У дитячих дошкільних закладах загального типу площу спалень слід приймати з розрахунку на одне місце не менше: у ясельних групах - 1,8 м², в

Для будівель дитячих дошкільних установ слід, як правило, передбачати вбудовані меблі в наступних приміщеннях: групових - стрічкові столи під вікнами і шафи для посібників художньої та методичної літератури;

Вбудовані шафи для зберігання господарського інвентарю допускається розміщувати в туалетних і комор.

Для установки вбудованих меблів в будівельних конструкціях будівель рекомендується передбачати ніші. Для облицювання та оздоблення меблів і устаткування (столів дитячих, стрічкових підвіконних столів, буфетних стійок, шафок для дитячого одягу тощо) можуть бути рекомендовані: декоративний паперово-шаруватий пластик, жорсткі дерево-волокнисті і дерево-стружкові плити з лицьовим шаром з паперово -столярних напресовок або квіткових плівкових покриттів, а також різні види емалевих барвистих складів, що дають кольорові матові покриття (рис. 15.).



*Рис. 15. Приклади обладнань(розкладна шафа,стелаж, стіл) для дитсадків
У роздягальнях слід передбачати шафи з сушкою для дитячого одягу. Спальні
ясельних груп рекомендується обладнати стаціонарними ліжками, дошкільних
- вбудованими або вкратними ліжками.*

Секційна конструкція вбудованих шаф з відкидними ліжками забезпечує можливість різної компоновки шафових відділень. Двоярусні ліжка МОЗ СРСР не рекомендуються для застосування (рис.16.).



Рис. 16. Пристінні полиці для дитячих садків в еко стилі

Можливе застосування розкладних, складованих ліжок з жорстким ложем. При відсутності стаціонарних ліжок в спальнях дошкільних груп рекомендується між груповою та спальнею передбачати розсувні перегородки, що дозволяють організувати більш універсальне використання приміщень, створити кращі умови для рухової активності дітей (рис.17).

Ретельне продумування функціонального зонування будівлі, його архітектурно-просторової структури, розмірів і форм окремих приміщень є основою для формування інтер'єру дошкільного закладу. Серед загальної кількості приміщень, що вимагають обов'язкового рішення інтер'єру, основними є приміщення, призначені безпосередньо для дітей. Призначення і принцип зонування приміщень в будівлях важливі чинники, що визначають зміст інтер'єру.

Взаємозв'язок приміщень, що входять до складу групового осередку, повинна бути заснована на центральному розташуванні групової та кімнати для спеціальних занять, які функціонально пов'язані відповідно з роздягальні, спальнею, туалетною і буфетною.

При проектуванні буфетних приміщень в дошкільних установах площею не менше 3 м² слід передбачати можливість розміщення вбудованого буфетного обладнання, що складається з двох основних відділень: шафового з двухчашевого і мийкою та відділення з висувним роздавальним столом. Протяжність стіни, необхідна для розміщення буфетного обладнання, повинна бути не менше 1,8 м. Загальна висота буфета становить 1,9 м. Секційна конструкція буфетного обладнання забезпечує можливість як лівостороннього, так і правостороннього розміщення відділення з мийкою відповідно до розміщення сантехнічних підводок. При вирішенні дверного отвору в буфетній приміщенні слід передбачити можливість вільного переміщення висувного роздаткового столу. У дитячих дошкільних закладах загального типу площа туалетних слід приймати з розрахунку на одне місце не менше, м²: у ясельних групах - 0,8, в дошкільних групах - 0,65. У спеціалізованих дошкільних

установах не менше 1м² на одне місце.

Туалетні рекомендується проектувати як єдине приміщення, що складається із зони умивання і вбиральні. У зоні вмивання повинні розміщуватися дитячі умивальники і душовий піддон, має підхід з трьох сторін.

Зона вмивання обладнується умивальниками, вішалками для рушників та туалетного приладдя. Найбільш зручним є розміщення умивальників по центру приміщення, так як при цьому збільшуються ділянки вільних стін, які можна використовувати для розміщення вішалок для рушників. В умивальнях вішалки для рушників бажано розміщувати уздовж стін для збереження візуального зв'язку між окремими частинами приміщення. Для розміщення вішалок по периметру приміщення необхідно мати 2,4 м (в ясельних групах) і 3 м (в дошкільних групах) фронту стін, вільного від віконних і дверних прорізів. Окремі ділянки стін повинні бути кратні 0,6 м, тобто довжині секції вішалки на 4-5 гачків.

У зоні вбиральні повинні розміщуватися в закриваються без запору кабінах дитячі унітази і в закривається кабіні - унітаз для дорослих. Розмір дитячої кабіни в плані - 0,8 х 0,75 м, між кабінами слід передбачати екран заввишки 1,2 м (від підлоги), не доходить до підлоги на 0,15 м. Ширина проходу між входом в кабіну і протилежною стіною (при відсутності на ній санітарних приладів) повинна бути не менше 1 м. Злив (відуар) повинен встановлюватися без кабіни.

Зали для фізкультурних і музичних занять повинні передбачатися в усіх дошкільних установах місткістю чотири і більше груп. Зали слід розміщувати в будівлі ясел-садів так, щоб була забезпечена їх зручна взаємозв'язок з груповими осередками дошкільних груп і старших груп ясел: при централізованій композиції - в центральній частині будівлі з найкоротшими, переважно горизонтальними, комунікаціями; при блокової - ближче до груп дошкільнят; при павільйонної - в корпусах з груповими осередками дошкільнят або службово-побутовому приміщенні. Зали для музичних та фізкультурних занять рекомендується проектувати із співвідношенням сторін 1:1,5, але не більше 1:2. Найкраща форма залу - квадратна. Вікна рекомендується

розміщувати з одного боку. Додатково можуть бути передбачені з протилежного боку високо розташовані вікна для підсвітки або верхнє світло. У залах для фізкультурних занять повинні бути передбачені пристрої для кріплення спортивного обладнання [30].



Рис. 17. Дитячі меблі для спортивних занять (мякі пуфи, стінки з іграми)

Зали для фізкультурних занять використовуються також і для проведення святкових заходів, уявлень, у проведенні яких беруть участь одночасно 2-3 групи дітей, вихователі та по можливості батьки дітей. Рекомендується одну торцеву стіну залу залишати вільною від стаціонарного обладнання, без віконних і дверних прорізів, щоб забезпечити можливість розміщення святкового обладнання (рис.18.).

Зали для музичних занять можуть використовуватися для перегляду діафільмів і телепередач. Зали для музичних занять в спеціалізованих установах для дітей з порушенням слуху слід розташовувати далеко від приміщень харчоблоку і пральнею, що працюють на електрообладнанні.

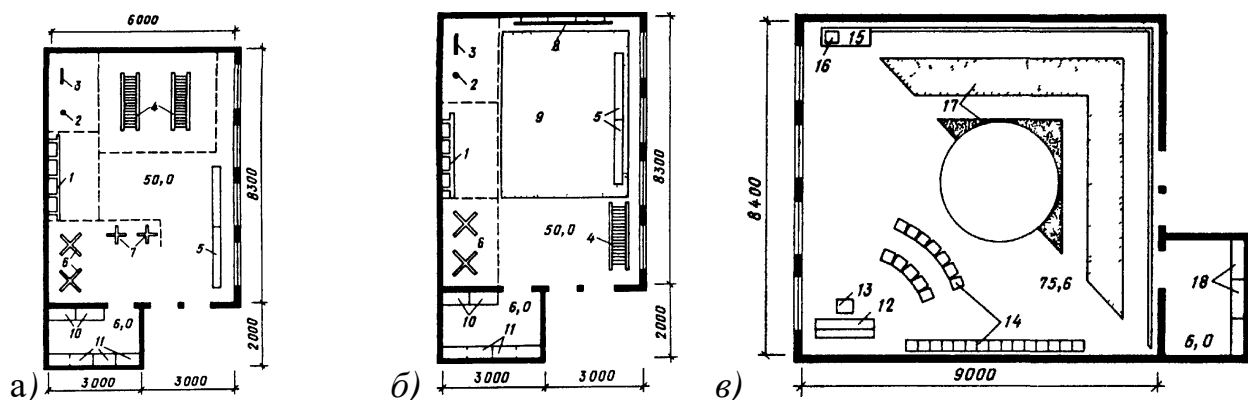


Рис. 18. Розстановка обладнання в залах спеціалізованих дитячих закладах
 а - для фізкультурних занять для дітей; б - теж, з порушенням опорного апарату; в - для музичних занять
 1 - стінка гімнастична; 2 - канат; 3 - кільце для пролізання; 4 - місток-качалка; 5 - лавка гімнастична; 6 - стойка для гральних виплат; 8 - дзеркало; 9 - ковер; 10 - шкафчик для спортиввенарю; 11 - стелаж; 12 - піаніно; 13 - табурет для піаніно; 14 - стілець дитячий;

15 - стіл; 16 - магнітофон; геометричний або кольоровий рисунок пола; 18 – шкафчик для виплат (рис. 1.7.)

Форма, розміри і архітектурно-акустична обробка залу дитячого дошкільного закладу повинна забезпечувати в ньому оптимальні умови сприйняття дітьми як мовлення, так і музики. Не допускаються форми і обриси, що викликають концентрацію або нерівномірний розподіл відбитого звуку.

У дитячих дошкільних установах повинні передбачатися приміщення, пов'язані з медичним обслуговуванням дітей, до складу яких входять: медична кімната, процедурний кабінет та ізолятор. У будинках дошкільних закладів загального типу на 150 місць медична кімната і процедурний кабінет можуть розміщуватися в одному приміщенні площею 9 м², в будинках понад 150 місць і спеціалізованих дошкільних установах в роздільних приміщеннях площею по 9 м² кожне.

Медична кімната повинна мати самостійний вхід з коридору, розміщуватися суміжно з однією з палат ізолятора; між ними має передбачатися пристрій заскленого отвору на висоті 1,2 м від рівня підлоги. До складу ізолятора повинні входити: приймальня, палата і туалет. Число місць у палатах ізолятора має становити до 1,5% від місткості установи. Палати слід проектувати одно- або двомісні, відповідно площею 4 і 6 м². Палати не повинні бути прохідними. Площа приймальні при одній палаті ізолятора 4 м², при двох 6 м². На площі приймальні повинна розміщуватись місце для миття посуду. Площа туалету з місцем для приготування дезінфікуючих засобів 6 м². Медичні приміщення рекомендується розташовувати на першому поверсі.

До складу службово-побутових приміщень дитячих дошкільних установ повинні входити: кабінет завідувача, кімната завгоспа, методичний кабінет, господарська комора та комора чистої білизни, вбиральні для персоналу. У будинках місткістю понад 150 місць рекомендується передбачати столярну майстерню площею 12 м², а понад 240 місць - столову персоналу площею 10 м². У будинках місткістю до 90 місць кабінет завідувача може об'єднуватися з кімнатою завгоспа і методичним кабінетом в одному приміщенні площею 12

м². У будинках понад 90 і 150 місць кабінет завідувача може об'єднуватися з кімнатою завгоспа в одному приміщенні площею не менше 10 м², а методичний кабінет розміщується в ізолюваному приміщенні площею 12 м². Площа методичного кабінету в будинках понад 150 до 240 місць повинна складати не менше 12 м², понад 240 місць і в спеціалізованих - 18 м². У будинках місткістю 280 і більше місць слід передбачати кімнату кастелянші площею не менше 6 м².

Вбиральні для персоналу повинні проектуватися на один унітаз і один умивальник. У спеціалізованих дошкільних закладах слід передбачати кімнату радіотехніка площею 9 м².

У будинках дитячих дошкільних закладів місткістю понад 95 місць рекомендується виділяти головний вхід з холлом площею до 18 м². Холл призначається для організації інформаційних стендів, виставок дитячої творчості. Обов'язково повинні бути передбачені місця очікування для відвідувачів. У спеціалізованих дошкільних закладах слід передбачати холл площею 12 м² на чотири групи і 18 м² - на вісім груп.

У будинках дитячих дошкільних установ загального типу слід передбачати службовий вхід і холл площею 12-18 м². Службовий вхід допускається об'єднувати з входом в приміщення групових осередків для дітей дошкільного віку. У спеціалізованих дошкільних установах місткістю до 75 місць слід передбачати холл площею 12 м², а 75 і більше місць - 18 м². У холі слід передбачати гардероб для відвідувачів.

У будинках дитячих дошкільних закладів слід передбачати харчоблок, що працює на сировині або напівфабрикатах.

З складу харчоблоку при будь-якій формі виробництва повинні входити: кухня з роздавальною, мийна кухонного посуду, комора сухих продуктів, завантажувальна, кімната персоналу, духова і вбиральня для персоналу. При роботі харчоблоку додатково до приміщень, перелічених вище, необхідно передбачати заготівельний цех і комору овочів, площа якої повинна визначатися за місцевими умовами. При роботі харчоблоку на напівфабрикатах

додатково до приміщень, перелічених вище, необхідно передбачати доготувальний цех і місце для зберігання і миття тари напівфабрикатів. Рекомендований склад і площі приміщень харчоблоків у дитячих дошкільних установах, що працюють на сировині і напівфабрикатах, представлені в табл. 18. Харчоблок рекомендується розміщувати на першому поверсі, забезпечуючи найбільш зручний зв'язок з іншими групами приміщень. Виробничі цехи допускається розміщувати в одному приміщенні, розділяючи їх перегородками або застосовуючи технологічне обладнання (з місцевими відсмоктувачами, охолоджувачами поверхнями і т.п.), що забезпечує в місцях обробки і приготування харчових продуктів задані температури.

З метою поліпшення умов внутрішнього середовища в приміщеннях дитячих дошкільних установ, полегшення праці обслуговуючого персоналу прання дитячої білизни рекомендується проводити в підприємствах комунально-побутового обслуговування. У дошкільних установах не рекомендується передбачати пральні, розраховані на прання більш ніж 0,26 кг білизни в день на одне місце, що складає 1/3 повного комплекту дитячої білизни.

2.3. Художньо-естетичні вимоги до дизайну дитячих садків

Стиль - це єдність художнього напрямку, гармонійна сукупність рис. Сучасний інтер'єр характерний різними, зовні навіть суперечливими, тенденціями: з одного боку, прагненням максимально наситити простір інтер'єру технічними пристроями, спеціальним обладнанням (системи кондиціонування, комп'ютерна техніка тощо), з іншого - «наближенням» до природи, включенням в інтер'єр природно-природних компонентів (зелень, басейни, фрагменти рельєфу, прозорі покриття та стіни, що відкривають інтер'єр в природне оточення).

В основі дизайну інтер'єру лежить синтез прагматичних і художніх ідей і рішень, спрямованих на поліпшення умов існування людини в цілісній естетично досконалою формою. Інтер'єр складається з трьох складових:

- будівельна оболонка - підлога, стіни, стеля;

- предметне наповнення (обладнання, меблі);
- функціональні процеси, що формують і простір, і чуттєво - психологічну атмосферу.

Тому основне завдання дизайнера - зробити так, щоб інтер'єр був оформлений таким чином, щоб у ньому простежувалася загальна лінія, а його окремі елементи гармонійно і природно поєднувалися між собою, створюючи цілісний образ - певний стиль (рис.19).

Дизайн дитячого садка повинен не просто допомагати в розвитку малюка, але й забезпечувати його захист. Приміщення повинні бути добре продуманими, починаючи від матеріалів до найменших деталей. Кожен елемент повинен допомагати сформувати цілісний інтер'єр, представляти собою один єдиний стиль, виховувати у дитини відчуття прекрасного.

Багато в чому рішення віддати свою дитину в той чи інший дитсадок, залежить від його оформлення. Дизайн інтер'єру дитячого садка впливає на психологічний розвиток дітей, і тому питання стилю в дитячому садку є головним. Стиль повинен бути ергономічним, одночасно гарним, не нагнітати дітей, а навпаки заспокоювати, щоб дитині хотілось залишитися в приміщенні і було чим зайнятися. Головне – це зацікавити дитину.

Завдання дизайнера полягає в тому, щоб створити сприятливу обстановку, що сприяє розвитку дитячих талантів. При цьому у них не повинно виникати бажання повернутися додому завчасно. Відчуття домашнього затишку, порядності та довіри повинні бути присутніми як в окремих групах, так і на території дитячого садка в цілому.



Рис. 19 Дизайнерське рішення інтер'єру гральної кімнати в ніжних тонах

Кожен стиль повинен мати в собі елемент гри, хоч в кожного свої кольори й матеріали. Якщо стиль має головними рисами агресивні кольори, як наприклад, поп – арт, його варто не використовувати в дизайні дитячого садка.



Рис.20. Стиль інтер'єру в дитячій кімнаті: а)японський стиль; б)індійський стиль; в)тайський стиль; г)китайський стиль; д)скандинавський стиль

Не варто забувати, що в садку перебувають діти різного віку. Оформлення ясельної групи буде істотно відрізнятися від підготовчої. Складність даного закладу багато в чому обумовлена тим, що інтер'єр дитячого садка повинен мати єдину концепцію дизайну навіть в окремих функціональних зонах. Саме тому часто дитсадки називають «Сонечко», «Веселка» і т.д. для створення єдиного образу, який буде відображений у наявності спрямованих елементів і в кольорі. Кожна група це окрема держава зі своїми ігровими, навчальними та обідніми, спальними зонами. Для кожної з них є свої певні вимоги, які ґрунтуються на віці дітей.

Ігрова зона повинна бути оформлена в яскравих кольорах - червоних, жовтих, синіх, які будуть сприяти збільшенню активності підростаючих дітей. Для молодшого віку оформлення має нагадувати казкову обстановку, що створить відчуття радості, сприятиме розвитку уяви. Не варто захаращувати ігровий простір предметами меблів, так як в даному віці дуже важливо фізичний розвиток. Дітям необхідно мати місце для своїх рухливих ігор. Оформлення їдальні зони залежить від її поєднання з інтер'єром навчальної або ігрової кімнати. Для того щоб помалювати, почитати і поїсти необхідна наявність зручної, підходящою віком меблів.

Стільці та столики повинні бути виготовлені з екологічно чистих і міцних матеріалів. Адже при створенні інтер'єру в дитячому саду необхідно підкорятися вимогам безпечної обстановки.

Ще одним дуже важливим моментом є організація місць для денного сну. Через особливості фізичного розвитку діти швидко втомлюються, тому їх активність безпосередньо залежить від якостей відпочинку. Ліжечка повинні підходити по зростанню, матраци повинні бути зручними і не сильно м'якими. Використання пружинних ліжок зовсім заборонено, вони, як правило, сприяють розвитку викривлення хребта (рис.21.).

Велику роль в оформленні спальної зони грає колірне рішення. Яскраві збуджуючі кольори неприпустимі, адже вони будуть заважати спокійному відпочинку дитини. Найкраще цю зону оформити в світлих ніжних тонах без явних контрастних малюнків і візерунків.

. Працюючи над дизайном дитячих кімнат слід врахувати, що кольори будівельних матеріалів для дитячих кімнат (зокрема фарб для стін) повинні характеризуватися світлими, помірно-яскравими тонами. У дитячих слід використовувати переважно негорючі матеріали, з високим ступенем екологічного захисту. Дитячі меблі повинні мати строго функціональний характер, будучи в той же час зручною для дитини і адаптованою для його віку.



Рис. 21. Тепле кольорове рішення у інтер'єрі гральної кімнати дитсадка

Колір являється найважливішим фактором формування і сприймання інтер'єру, фізіологічно, психологічно і естетично впливає на людину відповідно з функціональним призначенням інтер'єру. Колір може створюватись штучно: фарбуванням поверхонь і окремих деталей або засобом обробки матеріалів. В останньому випадку великий вплив на сприймання кольорових площин вказує фактура і характер матеріалів (рис 1.10).

Дзеркальна або глазурна фактура при падаючому на них світлі відбивають його паралельним пучком світла і дають світлі бліки. Від матових площин дещо

першавих, світло розсіюється в різних напрямках. Колір може сприйматися легким або важким, теплим або холодним, колір може викликати переживання, збудження або стрес, створити гармонію, він може створювати чудеса, але здатний призвести до катастрофи [12].

Встановлено, що деякі кольори сонячного спектра, так звані теплі тони - червоні, оранжеві, жовті - діють на людину збуджуючи, розширюють зіниці, прискорюють пульс, викликаючи загальну втому. Другі, так звані холодні тони - сині, голубі, зелені - заспокоюють, зменшують втому очей.

Під час підбору наближених кольорових плям необхідно врахувати їх взаємодію один на одного. Так жовтий колір на синьому фоні здається жовтішим, ніж на червоному. Колір фону також впливає на зорове сприймання предметів - на світлому фоні предмет сприймається темнішим, а на темному - світлішим.



Рис 22. Переважання салатого кольору в інтер'єрі дитячої кімнати

В приміщенні можна створити враження простору, використавши світлі холодні тони. Теплими - червоними, коричневими тонами - можна, навпаки, створити враження звуження простору. Приміщення, пофарбовані в голубі, сині, зелені кольори, здаються більш прохолодними, ніж вони насправді, а пофарбовані в оранжеві, жовті, - більш теплими.

Сучасне кольорове бачення потребує цілеспрямованого кольорового оформлення інтер'єрів любого призначення. Принципи кольорове бачення повинні лежати в основі роботи архітектора і художника по інтер'єру, бо кольорове рішення інтер'єрів надає значну психологічну дію на людину.

При співвідношенні декількох кольорів в інтер'єрі повинен переважати який-небудь один колір. На вибір кольору впливає також об'єм приміщень - у великих приміщеннях кольори можуть бути більш насиченими. Домінуючий колір в обробці приміщень звичайно сприймається малонасиченим, а кольори окремих деталей повинні бути йому контрастні. Одноколірність у рішенні інтер'єрів призводить до монотонності, а безпорядкове використання великої кількості кольорів створює враження переживання [6].

Але оскільки "інтер'єр" це невід'ємна частка архітектури, то роль кольору тут не обмежується створенням комфортних умов, а й багаточисельністю певних факторів. Зокрема це:

- структура, форма і величина приміщення;
- ступінь освітленості природнім світлом;
- характер джерела штучного освітлення;
- кольорове оточення;
- відстань до стіни де є присутні елементи оформлення (в даному випадку інформаційні стенди);
- загальна композиційна ідея;
- мікроклімат приміщень;
- розмір і матеріал огорожуючих поверхонь;
- сторона світу з якого знаходиться приміщення.

Із множини засобів необхідно вміти вибрати більш ефективні для конкретного інтер'єру, бо кожна ідея вимагає власних засобів вираження. Але вибір не можливий без знань закономірностей, які керують цими засобами:

1. Відношення.
2. Пропорції.
3. Ритм.
4. Контраст.
5. Нюанс.
6. Масштабність.
7. Співрозмірність.

8. Співвідлеглисть.

Головними принципами є: художній образ, тектоніка, гармонія.

При використанні принципу нюансності твір майже не виділяється на фоні, а, значить, не несе в собі сильного емоційного впливу. Така трактовка буває викликана призначенням приміщення. Часто необхідний ефект отримують за рахунок фактур, однаково замальованих.

Світловий контраст вносить в нюансне вирішення деяку декоративність і ілюзорність. Він часто досягається за рахунок бокового освітлення, що дає тіні, контрастуючи з світлою частиною декору, і підкреслюють рельєф його поверхні. При збереженні загального принципу нюансності вдалими буває введення незначного контрасту [25].

Відомо, що різні кольори і їх співвідношення призводить на людей різні враження, по-різному діє на її свідомість, кожен колір має в собі певний психологічний зміст, вносить певний ідейно-естетичний підтекст у суть зображуваного. Загальна кольорова гама в світлих тонах сприяє збільшенню освітлення. Взаємопоєднані холодні і теплі кольори у приміщенні створюють робочий настрій. Як правило, кількість кольорів робочого місця повинно обмежуватись трьома-чотирма, бо велика кількість кольорів може призвести до розсіяння уваги. Із всіх кольорів один повинен бути головним і визначати основний колорит.

При оформленні дитячої кімнати вибираються яскраві, барвисті кольори, які викликають у дитини різні асоціації. Наприклад, помаранчевий колір - це колір радості, веселоців, сонця, зелений - трави і спокою, червоний - агресії і в той же час кохання і пристрасті, рожевий і блакитний кольори - ніжності й умиротворення. Крім того, колірна гамма залежить від статі дитини та її інтересів. Наприклад, нерідко дитячу кімнату для дівчинки оформляють в ніжно-рожевих кольорах, а для хлопчиків - в ніжно-блакитних.



Рис 23. Спокійна гамма кольорів для дитячих спалень на 2 особи

У приміщенні групи дитсадка колірна обробка стін повинна бути вирішена в спокійній гамі, так як це приміщення пов'язано з тривалим перебуванням дітей, містить в собі декілька функціональних зон і максимально насичено ігровим обладнанням, меблями, великим асортиментом іграшок, які в сумі складають дуже строкату гамму. Інтенсивний колірної акцент може бути введений при виборі матеріалу для покриття підлоги.

Дизайн дитячих кімнат починається з вибору кімнати по стороні освітленості і розмірами. Перевагу необхідно віддавати південній та західним сторонах світу. Різностатевих дітей маленького віку поселяють в одну кімнату, а в другій зоні роблять ігрову зону з вбиральною під дитячі речі та іграшки.



а)



б)

Рис. 24. Просторові рішення дитячих спалень: а) звичайний інтер'єр; б) використання акцентів зеленого та засобу гри в інтер'єрі дитячої

Застосування в обробці групи теплої колірної гама створює враження постійної присутності сонячного світла. У зоні для занять рекомендується виділення за допомогою кольору стіни, на якій розміщується дошка і поряд з нею стіл викладача. Виділення стіни колірним акцентом сприяє фіксації уваги

дітей і більшої зосередженості. Оптимальним кольором дошки вважається темно-зелений, який повинен контрастувати зі стіною.



Рис.25. Виділення світильника за допомогою декору на стелі в дитячій
У дитячій кімнаті дуже важливо створити атмосферу затишку і комфорту,
але, крім того, все повинно бути зручно і підпорядковане логіці .

При проектуванні інтер'єрів необхідно враховувати той факт, що горизонт бачення у дітей різного віку різний (у дітей чотирьох років він не збігається з горизонтом бачення дитини у віці одного року). Всі образотворчі елементи повинні розташовуватися на рівні горизонту - 30 °. З цього випливає, що всі інтенсивні кольорові плями рекомендується розташовувати на відстані 1-1,2 м від рівня підлоги.

В інтер'єрах прогулянкових веранд рекомендується активно використовувати колір, дизайн, елементи малих архітектурних форм, природні експонати сезонного значення, раціональні види освітлення (особливо в полярну ніч), національні традиції народів Півночі з метою досягнення високих художньо-естетичних якостей інтер'єрів.

При колірному рішенні інтер'єру залу, враховуючи відносно нетривале перебування дітей і необхідність додання емоційного акценту перебування, рекомендується застосування яскравих насичених тонів, використання верхнього світла, кольорових вітражів і інших прийомів, що додають святковість цих приміщень (рис.26).



Рис 26. Кольорові акценти меблів на світлому фоні в гральній кімнаті

Колір обробки в медичних приміщеннях не повинен відрізнятися від звичної для сприйняття дітей колірної гами в інших приміщеннях дитячого садка.

Прикладом кооперативного стилю в дизайнерському рішенні дитсадків є дитячий клуб "Мімімотік" - це місце, в яке можна закохатися з першого погляду. Дизайн тут абсолютно казковий: яскравий і незвичайний. І є те, що можна було б назвати корпоративним стилем, якби це була "доросла" організація. Об'єднуючи все - інтер'єр, навчальну програму, творчість, свята - ідея - історія про Мімімотіка, веселого бегемотика.

Рішення простору садка, розташованого на першому поверсі житлового будинку, незвичайне. Так як "Мімімотік" одночасно є і центром раннього розвитку, місця для дитячого саду не так вже й багато: класи і спортивний зал розташовані в окремих кімнатах, а ось ігрова та їдальня - на відкритому, відгородженому від холу аркою просторі.



Рис. 27. Інтер'єри холу дитсадка «Мімімотік»

Висувні ліжечка для денного сну стоять в залі. Втім, не здалося, що це може доставити малюкам незручність. Велику частину дня вони проводять на

заняттях в класах. Іграшок на перший погляд небагато, але насправді частина з них просто забирається в шафу: тематика ігор (кухня, автомаїстерня, магазин та ін) залежить від програми дня і тижня. У садок беруть дітей від 2 до 7 років.

Групи чотири, що діляться за віком. На даний момент "Мімімотік" може взяти на повний день до 15 дітей. Для прогулянок на подвір'ї є обгороджена площадка. "Мімімотік" працює влітку.



Рис. 28. Інтер'єри ігрових кімнат дитячого садка «Мімімотік»

У дитячому віці дуже важливо створити сприятливу атмосферу, в якій дитина буде рости в затишних, комфортних умовах. Створюючи інтер'єр дитячої кімнати, слід дуже відповідально підійти до цього процесу, враховуючи всі самі, здавалося б, незначні на перший погляд деталі. Не варто забувати, що відмінними рисами будь-якої дитячої кімнати є барвистість та образність. Так важливо, щоб дитина росла в затишній доброї обстановці, оточений теплом і увагою. Для існує так званий дитячий інтер'єр. Дитяча кімната, це цілий світ образів і фарб, тут можна втілити наймиліші фантазії.

Дитинство - це сама безтурботна пора радості веселоців і щастя. Тому дуже важливо створити в дитячому садку атмосферу тепла, затишку, комфорту і казки. Нерідко садки декорують чудовими шпалерами з чудовими зображеннями героїв улюблених дитячих мультфільмів. Крім того, всі предмети інтер'єру повинні бути зручні в експлуатації, а також безпечними.

ВИСНОВКИ до другого розділу

Аналіз типології дитсадків показав, що мережа дошкільних установ формується з дитячих дошкільних установ загального типу. Існує спеціальна класифікація дитячих дошкільних закладів, котра ділиться на типові й спеціальні дитячі садки. Вікові групи дітей в дитячих дошкільних установах і кількість дітей у групах приймається за чинним на даний період положенням про відповідні дошкільні заклади. Кількість і співвідношення різних вікових груп в будівлі визначається за демографічними даними регіону будівництва.

Сучасні нормативні вимоги проектування дитячих садків визначені у ДБН В.2.2-4-97 Будинки та споруди дитячих дошкільних закладів та розроблених додатках до нього поправок.

Виходячи з того, що «стиль» - це єдність художнього напрямку, гармонійна сукупність рис, визначено, що в основі дизайну інтер'єру лежить синтез прагматичних і художніх ідей та рішень, спрямованих на поліпшення умов існування дорослого й зокрема дитини в цілісному естетично досконалому просторі.

Основне завдання дизайнера - зробити так, щоб інтер'єр був оформлений таким чином, щоб у ньому простежувалася загальна лінія, а його окремі елементи гармонійно і природно поєднувалися між собою, створюючи цілісний образ - певний стиль.

Дизайн інтер'єру дитячого садка впливає на психологічний розвиток дітей, і тому питання стилю в дитячому садку є головним. Стиль повинен бути ергономічним, одночасно гарним, не нагнітати дітей, а навпаки заспокоювати, щоб дитині хотілось залишитися в приміщенні і було чим зайнятися. Головне – це зацікавити дитину, звідки виникає поняття концепції гри.

РОЗДІЛ 3. Особливості колірної дизайну дитячого середовища

Дизайн інтер'єру дитячого садка повинен відповідати фізичним і розумовим потребам дітей і відповідати виховним цілям дитячого садка. У цьому випадку необхідно створити безпечне, здорове та насичене середовище для дітей. У цифровому середовищі колірне оформлення інтер'єру дитячого садка потребує звернення уваги на рівень комфорту дітей у просторі. Дизайнери повинні не тільки оволодіти знаннями дизайну інтер'єру, але й зрозуміти закономірності психологічного розвитку дітей, щоб створити гарне середовище для навчання та життя. Психологічні дослідження довели, що просторове колірне середовище має важливий вплив на емоції, інтелект і розвиток особистості людини. Італійський дошкільний педагог Марія Монтесорі зазначала, що розуміння дитиною об'єктивного світу починається зі сприйняття, і завдяки існуванню відчуття і сприйняття можна отримати знання про об'єктивний світ, закладаючи таким чином основу для розширеної та складної психологічної діяльності. Очі - це вікно для пізнання світу, а зір займає головне місце в п'яти органах почуттів тіла. Як зазначено в «Психології розвитку дитини» Леф'янсуа, немовлята віком Іто 7 днів можуть розрізняти білий і червоний кольори високої чистоти. Зелений і жовтий, а діти віком від 4 місяців можуть не тільки розрізняти кольори, а й формувати любов до кольорів [1]. Дослідження також показує, що колірні переваги дітей тісно пов'язані з їхніми емоціями та особистістю, що відображає дитячі психологічні почуття, такі як щастя чи смуток. Таким чином, як життєвого простору дітей дошкільного віку, кольорове оформлення дитячого садка має велике значення.

3.1 Аналіз поточної ситуації кольорового дизайну в приміщенні дитячого садка в цифровому середовищі

У внутрішньому просторі дитячого садка багато проектів простору дитячого садка більше не можуть задовольнити потреби психологічного розвитку дітей. Деякі внутрішні простори дитячих садків навіть спроектовані відповідно до

простору дорослих, який є відкритим простором для дітей і змусить їх почуватися дивно [2]. Тому дизайн інтер'єру дитячого садка має враховувати потреби психологічного розвитку дитини та розроблятися відповідно до її особливостей. Зокрема, необхідно звернути увагу на візуальні ефекти та психологічні відчуття дітей у просторовому кольоровому оформленні.

3.2 Кольорове оформлення

У дизайні інтер'єру дитячого садка кольоропередача є поширеним дизайнерським прийомом. Однак багато дитячих садків у Китаї використовують колір у дизайні неналежним чином і роблять надто великий акцент на використанні красивих кольорів. Наприклад, дизайн інтер'єру деяких дитячих садків використовує високу яскравість і високу чистоту кольорів, що дуже несприятливо для росту дітей. Ці кольори стимулюють дитячий зір і психологію, легко втомлюють дітей і викликають психологічний дискомфорт.

3.3 Основні ідеї кольорового оформлення інтер'єру дитячого садка в цифровому середовищі в цифровому середовищі

3.3.1 Дизайнерські ідеї

У цифровому середовищі колірне оформлення інтер'єру дитячого садка має ґрунтуватися на комфорті та життєрадісності, а внутрішній простір не повинен викликати у дітей гнітючих почуттів, а змушувати їх перебувати в розслабленому стані, роблячи їх фізично та розумово щасливішими [3]. Тому кольорове оформлення внутрішнього простору дитячого садка має відповідати закономірностям фізичного та розумового розвитку дітей, а потім створювати комфортні умови для дорослішання дітей.

3.3.2 Психологія кольору

Дизайнери інтер'єру дитячого садка повинні застосувати знання психології кольору до дизайну інтер'єру дитячого садка, тому що різні кольори викликають у людей різні емоційні схильності, а раннє дитинство є найважливішим етапом розвитку дітей, а також етапом просвітлення дитячих

пізнавальних здібностей, внутрішніх здатність до емоцій і мислення. Як ми всі знаємо, колір має повчальний вплив на дітей, що може розвивати у дітей здатність до асоціацій і сприяти постійному розвитку дитячого мислення. Тому в дизайні інтер'єру дитячого садка слід використовувати колірний тон для підвищення художньої атмосфери внутрішнього середовища, щоб покращити естетичні пізнавальні здібності дітей».

У сучасному дизайні внутрішнього простору важливу роль відіграє колір, який може створити гарне середовище та непомітно впливати на поведінку та мислення людей. Суб'єктивна колірна реакція дітей сильна, тому пропонується колір інтер'єру дитячого садка бути теплим [4]. Крім того, для навчання в дитячому садку раціональний розподіл просторових кольорів є корисним для фізичного та психічного здоров'я дітей і може створити позитивну навчальну атмосферу для дітей. Взагалі, колірне оформлення простору дитячого садка має відповідати правилам розвитку та захопленням дітей, а дітям подобаються яскраві та яскраві кольори, які можуть стимулювати дитячу уяву, розвивати мислення та ефективно стимулювати самостійну діяльність дітей, що дуже допомагає покращити якість освіти дітей раннього віку.

3.4 Концепція, орієнтована на людей

У дитячому садку концепція орієнтації на людину має бути висвітлена в кольоровому оформленні інтер'єру, а діяльність з дизайну має здійснюватися навколо ранньої освіти. Слід використовувати зміни кольору, щоб збагатити внутрішній простір і посилити усвідомлення дітьми кольорів простору, що може зробити простір більш гуманізованим. Дизайнери повинні всебічно продумати поєднання кольорів, раціонально скоригувати просторову планування та дати дітям гарне візуальне та психологічне відчуття. Кольоровий дизайн також повинен приділяти увагу стилю та кольоровій відповідності меблів та декоративних матеріалів, найкраще налаштувати внутрішнє освітлення, всебічно аналізувати колірну відповідність та просторові деталі та забезпечити гарне середовище для життя та навчання для дітей.

3.5 Стратегія колірної оформлення інтер'єру дитячого садка в цифровому середовищі

Дослідження дитячої психології показують, що 3-річні діти дошкільного віку погано розрізняють різні кольори, у 4-річних дітей здатність розрізняти різні кольори поступово вдосконалюється, 5-річні діти можуть помічати насиченість кольорів, а 6-7-річні діти більш здатні розрізняти тонкі відмінності в насиченості кольорів [5]. Як видно, пізнавальні здатності дітей до кольору в ранньому дитинстві поступово вдосконалюються, тому необхідно допомагати дітям формувати колірне бачення в дизайні інтер'єру дитячого садка. Колірний дизайн інтер'єру дитячого садка не обов'язково повинен бути строкатим, але повинен бути наповненим дитячими веселощами. Основним елементом інтер'єру має бути яскраве поєднання кольорів, а загальний колірний тон повинен бути яскравим і живим, відображати позитивний і веселий настрій, але це не означає, що в простір потрібно інтегрувати велику кількість кольорів. Тому що тривалий вплив надмірно яскравих кольорів вплине на зір дітей і відверне увагу дітей. Тому для визначення загального тону кольору, щоб загальний ефект був гармонійним, ми повинні використовувати переважно яскраві кольори. Найкраще не поєднувати більше ніж три кольори, а потім здійснити підбір кольорів місцевих тем. Окрім визначення тону кольору, ми також повинні враховувати місцеве оздоблення. З одного боку, тони високої насиченості, такі як «червоний, жовтий і синій», можна використовувати як основні кольори, підкреслюючи головний вхід і поділ простору, щоб весь простір мав стрибкоподібний градус; З іншого боку, колір світлий або дерев'яний, а потім меблі або оздоблення використовуються для збільшення відчуття простору.

3.6 Багатофункціональний колір ігрового простору

Дитяча діяльність включає навчання, гру та життя. Розвиток поведінки дітей в основному культивується в іграх, за допомогою яких у дітей можна розвивати мовну комунікативну здатність, фізичну координацію та логічне мислення [6]. діти ростуть з сильною цікавістю, вони активні та грайливі, і вони мають більше поведінки в щоденних іграх, таких як повзання, біг і стрибки. Порівняно з дорослими діти люблять маленький простір. Дизайнери можуть скористатися уподобаннями дітей і включити елементи дизайну печери (як показано на малюнку 1), які не тільки відіграють роль поділу простору, але й відповідають щоденним потребам дітей

ігрові потреби, і підвищує інтерес внутрішнього простору. З точки зору кольору простору, щоб досягти ефекту тепла ігрового простору, необхідно для мощення використовувати теплі або світлі підлоги. Крім того, деякі дитячі садки є

створювати та грати вільно. Дітям часто подобається малювати на стіні, чого зазвичай забороняють, але малювання – це спосіб для дітей виразити свій внутрішній світ. Малювання на папері також може задовольнити потреби дітей, але малювання на стіні підкреслює дитячу природу і не повинно обмежувати індивідуальний розвиток дітей. Тому в дитячих садках можна створити стіну для малювання дітьми, наприклад, зберегти «темп малювання» в коридорах і спроектувати багатофункціональні кімнати (як показано на малюнку 2). Розпис навколо стіни можна оформити у вигляді наклейок, а можна відтінити більш яскравими фарбами.

3.6.2 Зміна кольору простору

Надходження дітей до дитячого садка – це процес колективного життя, і спілкування з педагогами та учнями має велике значення для розвитку дітей, тому в дизайні інтер'єру дитячого садка слід приділяти увагу створенню атмосфери близькості [7]. у дизайні простору НЕОБХІДНО не тільки

задовольняти потреби дітей у навчанні та діяльності, але й проектувати простір спілкування. Що стосується маленьких дітей, їх завжди супроводжують батьки перед входом у дитячий садок, що має сильну залежність, і вони неминуче відчуватимуть страх при вході в дитячий садок. Ці проблеми слід розглядати в просторі функції і колірне оформлення простору. З одного боку, дитяча паніка обумовлена психологічним страхом і несумісністю; З іншого боку, коли діти .CQ-, вони не хочуть, щоб інші втручалися в їхні емоції, і їхні серця перебувають у небезпечному стані. Було помічено, що тихе і приємне середовище може зняти тривогу. Тому слід проектувати батьківсько-дитячий простір або простір спілкування в дитячому садку, щоб позбавити дітей від дискомфорту від незнайомого середовища. Обмін колірними емоціями в просторі має базуватися на заспокійливому настрої, який може прийняти відносно нейтральний тон, а меблі можуть бути відтінені зеленим, щоб відповідним чином збільшити природну атмосферу та створити комфортне середовище простору та кольорові емоції.

ВИСНОВКИ до третього розділу

У цифровому середовищі дизайн інтер'єру дитячого садка також має бути скоригований, приділяючи більше уваги просторовому колірному підбору. Розвиток науки і техніки підвищує комфортність проживання дітей. Розробляючи інтер'єр дитячого садка, дизайнери повинні усвідомлювати важливість просторового кольору для фізичного та розумового розвитку дітей. Таким чином, аналізуючи поточну ситуацію кольорового дизайну інтер'єру дитячого садка в Китаї в цифровому середовищі з точки зору дитячої колірної психології, потім висуває основні ідеї колірного дизайну дитячого садка відповідно до психології космічного кольору та, нарешті, обговорює дизайн методи фарбування інтер'єру дитячого садка відповідно до психологічної діяльності дітей, сподіваючись забезпечити гарний простір для проживання, розваг і навчання для здорового розвитку дітей.

РОЗДІЛ 4. ІНТЕР'ЄРИ ДИТЯЧОГО ДОШКІЛЬНОГО КОМПЛЕКСУ В М.КИЄВІ

4.1. Аналіз перед проектної ситуації. Розташування, генплан.

Об'єкт, що проектується, знаходиться за адресою: м.Київ, вул. Автозаводська 89/91 (рис.28.). Об'єкт відноситься до освітніх закладів для дітей дошкільного віку (як правило, з 2 до (6)7 років)

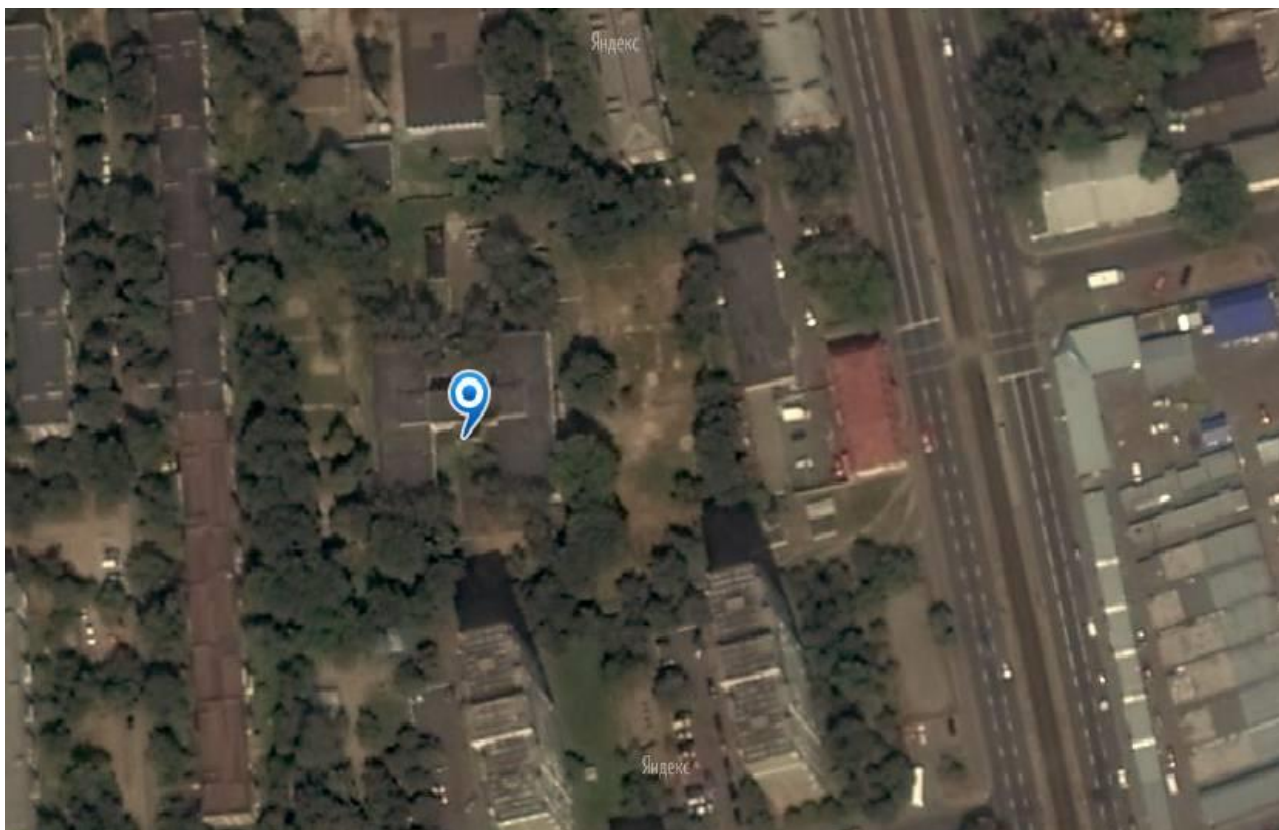


Рис. 28. Генеральний план дитсадка та його прилеглої території

Для аналізу загальної ситуації було зроблено ряд креслень першого та другого поверхів будівлі до реконструкції, що знаходиться за адресою: вулиця Автозаводська 89/91, м. Київ.

Даний проект передбачає спальні приміщення для трьох вікових груп дітей, їдальні на кожному поверсі, навчальні аудиторії, ігрові зони, роздягальні, кімнати для вихователів та актову залу.

На першому поверсі розташовані приміщення: службові, прохідна зона, тамбур, туалетна зона, роздягальня, ігрова зона, зона їдальні, буфетна, спальна зона.

На другому поверсі розташовано три спальні, три гральні зони, актовий зал, роздягальня та буфет.

В основі будівлі лежить стійково-балкова система.

- Фундамент: монолітний залізобетон.
- Стіни – монолітний залізобетон.
- Перегородки - цегла та гіпсокартон.
- Перекриття - залізобетонні плити.
- Дах - залізобетон.
- Віконні заповнення - вікна металопластикові.
- Вхідні двері -металопластикові.

Конструктивні елементи будівлі у розмірах: зовнішні стіни – 510 мм, перегородки – 200 мм, 120 мм, висота стелі – 3000 мм. Загальна площа проектуємого об'єкту – 900 м².

Несучі стіни якої представляють собою кладку цеглою. Перекриття тримається на каркасній конструкції з двотаврових х-балок, що розміщені по периметру. Внутрішні перегородки облицьовані гіпсокартоном.

Дана будівля має два типи сходів: монолітні, які з'єднують тільки перший та другий поверх прибудови та металеві.

Дана будівля для майбутнього проекту є потенціальною, оскільки вона має велику площу експлуатації, дозволяє розробити будь-які варіації планування.

Реконструкція даного приміщення дозволить розробити проект, що дозволить відокремити різні групи дітей для навчального процесу, зробить більше простору для розвитку та підвищить комфорт перебування.

Загальна конструкція будівлі схожа на складові без внутрішніх несучих стін. Будівля має вікна з бокових, внутрішніх та зовнішніх фасадів. За планом будівля є симетричною відносно центральної осі, криво лінійної форми.

4.2. Загальна концепція інтер'єру

Дитячий садок має назву «Лісова галявина», тому за концептуальним рішенням у всіх інтер'єрах садка присутні елементи природи. Адже, природа – це основа життя кожної дитини та й людства взагалі. Сам художній образ дитсадка в місті Києві являє собою лісову галявину, де є і дерева з гілками та шпаківнями, й лісові схили з звірятами. Загальна концепція інтер'єру полягає в концепції «гри». Граючи, дитина освоює нові ролі та розвиває свої навички, розширює життєвий досвід. Коли людина стає дорослою, у їхніх діях «гра» не зникає, а перетворюється в рекреаційну діяльність, що має цінність як доповнення до життя. Гра – це діяльність з розважальною та навчальною метою. Гра відрізняється від роботи тим, що не ставить перед собою корисної практичної мети, і від мистецтва тим, що не створює художніх цінностей, хоча границі між цими видами діяльності розмиті.

Інтер'єр кожної вікової групи дитячого садка побудований на концепції «гри», гри на природі. Інтер'єр ясель, де знаходяться найменші діти, виконаний в зелено-червоно-коричневих кольорах. Меблям притаманні прямі лінії та пластичність форм, шкафчики для книжок та іграшок, виконані в формі будиночків. Столова зона, так як дитячий садок виконаний в концепції «гри», поєднується з ігровою зоною, де є м'які диванчики для гри та відпочинку. Стіл має посередині колону у вигляді стовбура дерева, з гілочками та дуплами, які є поличками для іграшок та інших дрібничок. На стінах зображення дерев, щоб діти почували себе ніби на лісовій галявині.

Інтер'єр середньої групи виконаний в зелено-коричнево-рожевих кольорах. Меблям притаманні прямі лінії та пластичність форм. На стінах зображення стовбурів дерев та трави, годинник у вигляді сонечка. В середній групі, так як і в ясельній, столова зона поєднана з ігровою зоною, щоб діти могли перепочити, погратись. Для малювання та навчання є прямокутні столи та дошка на стіні.

Інтер'єр старшої групи виконаний в лазурно-сонячних кольорах, з зображенням на стінах лісового мешканця – зайчика. Образ зайчика постає в різних інтерпретаціях, то він сидить з морквиною на галявині, то виглядає з за

шкафчика, то з нірки, ніби грається. Меблям, як і в інших групах, притаманні прямі лінії та пластичні форми. Столова зона знаходиться з ігровою зоною в одному приміщенні, проте це різні зони. В ігровій є м'які диванчики для гри та відпочинку.

У інтер'єрах будівлі переважає динаміка, пластичні форми, що теж є вираженнями концепції «гри» в дизайні.

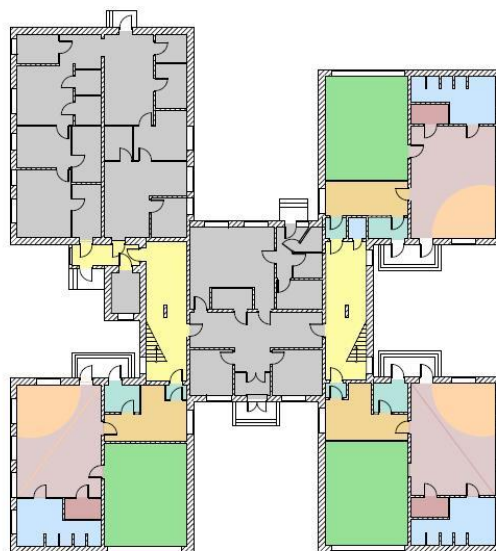
4.3. Просторові рішення інтер'єрів дитсадку та їх зонування

Інтер'єр - це організація внутрішнього простору будівлі, яке представляє собою створене композиційне середовище, яке забезпечує умови життєдіяльності людини; складне, багатопланове явище, яке здатне справляти величезний естетичний психофізіологічний вплив на людину.

Побудову композиції починають схемою інтер'єру всієї споруди з виділенням основних великих груп приміщень. Продумується вибір основних декоративних прийомів і засобів, розподіл декоративно-художніх елементів, система освітлення і особливості оздоблення крупних або багатофункціональних приміщень.

Відповідно до призначення інтер'єру його простір ділиться на функціональні зони, які групуються в найбільш доцільній послідовності. Просторове середовище приміщень, призначених для дітей, обмежене зонами, доступними для візуального освоєння їх дитиною. Це є обов'язковим психологічним фактором, від якого залежить відчуття впевненості дитини.

Об'ємно-планувальне рішення - це система розміщення приміщень в будівлі. Просторові осередки називають об'ємно-планувальними елементами. У дитячому садку такими елементами будуть: ігрові кімнати, спальні, гардеробні, сходові клітки та інші приміщення, утворені конструктивними елементами цієї будівлі (стінами, перекриттями та ін.) (рис.29).



Зонування	
Службові приміщення	300,69
Прохідна зона	58,54
Тамбур	10,95
Туалетна зона	64,77
Роздягальня	66,63
Ігрова зона	39,98
Зона їдальні	79,98
Буфетна	11,25
Спальна зона	150,72

Рис 29. Зонування приміщення першого поверху

Весь простір дитячого садка розділений на головні й другорядні приміщення. Виділяються наступні відповідні функціональні зони груп, що включають в себе поєднання ігрової, робочої зони та зони для приймання їжі. Ігрова та зона для приймання їжі не розділені.

В кожній із зон існує свій мікроклімат, який настроює дітей до якогось одного ладу. Інтер'єр кожної вікової групи є максимально домашнім. Далі виділяються зони для сну, що розташовані паралельно з ігровими та зони для занять (спортивних, малювання, перегляд лялькового театру й навчання), що знаходяться на другому поверсі. Для молодшої групи – це навчальна кімната, де для кожного малюка є своє місце, там діти можуть займатися ліпленням, малюванням та різними додатковими заняттями. Для середньої групи це кімната для ігор, де кожен знайде місце для ігор та навчання. Для старшої групи це спортивна зала, тут діти можуть багато часу приділяти стрибкам, бігові, навчальний процес у них проходить в головній групі.

Перед ігровою, де головним чином дитина проводить більшу частину часу, вона грає з іншими дітьми, розташована роздягальня. Все це відноситься до групових зон, яких в садку налічується всього 3: зона ясель, середньої та старшої груп. Головна зона, яка об'єднує всі 3 групи, це прохідна зона, тобто хол.

За груповими йдуть зони додаткових приміщень, що розташовані зліва від холу: кухня суміщена з заготовочною кімнатою, пральня, кладова, та сходові клітина.

Зонування другого поверху подібне першому, де центральним елементом являється прохідна зона, тобто хол, що суміщений з залом для проведення вистав та свят. Також на другому поверсі розташовані три групові зони. Групова в свою чергу поділяється на роздягальню, ігрову поєднану зі столовою, кімнатою для сну(відпочинку), кімнатою для занять, санвузлом та буфетною.

Зліва від холу розташувалась навчальна зона, з спортзалом, навчальним класом та ігровим класом.

Інтер'єр приміщення складається з двох взаємопов'язаних архітектурних елементів приміщення (співвідношення віконних прорізів і площин стін, членування поверхні стін, підлоги і т.д.); елементів гравального обладнання та меблів (манежу, гірок, столів і стільців, стелажів, ліжок і т.д.). Внутрішній простір також має візуальний зв'язок із зовнішнім, що оточує його природньо-ігрове середовище. Наслідком цього принципу є візуальна "відкритість" інтер'єру і зв'язок з навколишнім середовищем будівлі дитячого закладу через віконні прорізи, величина яких в цілому не руйнує цілісності створеного внутрішнього середовища, а окремі членування вікон відповідають загальному внутрішньому масштабу ігрового устаткування і антропометричним параметрам дітей.

4.4. Колористичне рішення

Колір являється найважливішим фактором формування і сприймання інтер'єру, фізіологічно, психологічно і естетично впливає на людину, а тим більше на

дитину, відповідно з функціональним призначенням інтер'єру. Колір створюється штучно: фарбуванням поверхонь і окремих деталей та засобом обробки матеріалів. Так як на першому поверсі світла мало, бо вікна розташовані тільки над сходовою клітиною, а з боків розташовані групи, великий вплив на сприймання кольорових площин вказує фактура і характер матеріалів - саме використання дзеркальної або глазурної фактури при падаючому на них світлі, яке потрапляє зі сторони сходів, відбивають його паралельним пучком світла і дають світлові бліки. Колір стін та матеріали світлі, щоб розширити простір. Колір стін повинен бути нейтральним, пастельним, щоб головними акцентами виступали меблі, а саме лави для сидіння та сходові клітини з гіркою, що являється центральною частиною в інтер'єрі.

Світ, який оточує дитину, надзвичайно кольоровий. Тому в інтер'єрі головні акценти на меблях вирішені в яскравих кольорах, а стіни більш спокійні. Колір фону також впливає на зорове сприймання предметів - на світлому фоні предмет сприймається темнішим, тому акцентів не дуже багато. Таке колористичне вирішення інтер'єру використовується у всій будівлі дитячого садка.

Основні кольори інтер'єрів теплі та спокійні – це лазурний, рожевий, сонячний, коричневий, також теплий зелений, трохи червоного, адже червоний колір занадто збуджуючий й може легко перевтомити дитину, він навіть агресивний.

Зазвичай дизайнери прагнуть використовувати три основні кольори спектру при виборі оформлення дитячих товарів. Це всі відтінки жовтого, синього і червоного. Їх діти сприймають краще за інших, в першу чергу звертаючи увагу на предмети подібних кольорів. Вважається, що, оформляючи приміщення для дітей (спальню або ігрову кімнату), краще звертатися саме до цих трьох основних кольорів. Але при цьому треба розуміти вплив кольору або його відтінків на психологію дитини. Воно давно відомо і описано психологами всього світу.

Зелений колір надає сильний вплив на розвиток і зміни в характері у дітей. Він спонукає інтерес до навчання і до пізнання навколишнього світу. Відтінки зеленого вселяють дитині сміливість, формують впевненість у собі. Тому завжди навчальну дошку фарбують в зелений колір. Тому в інтер'єрі використовуємо відтінки зеленого кольору.

Синій колір (лазурний) - колір глибини і чистоти. Відтінки синього в силах навіть у самої пасивної дитини пробудити увагу і викликати інтерес до «далеких світів». Якщо потрібно звернути або залучити дитячу увагу до чого-небудь конкретного, то обов'язково потрібно використати трохи синього в інтер'єрах.

Блакитний колір - це завжди свіжість, невагомість і легкість. Блакитні відтінки надають розслаблюючу вплив на дитячий організм в цілому, вони заспокоюють. З медичної точки зору доведено, що блакитний колір здатний знижувати тиск. Блакитні відтінки допомагають дитині зняти напругу в кінці дня, але не варто забувати, що перенасичувати приміщення блакитним кольором не можна. Це викликає відчуття відчуження і холоду.

Всі інтер'єри вирішені за допомогою контрастних співвідношень. При співвідношенні декількох кольорів в інтер'єрі переважає один колір. На вибір кольору впливає також об'єм приміщень - у великих приміщеннях кольори можуть бути більш насиченими. Домінуючий колір в обробці приміщень звичайно сприймається малонасиченим, а кольори окремих деталей повинні бути йому контрастні. Не використовується одноколірність, адже у рішенні інтер'єрів він призводить до монотонності, а безпорядкове використання великої кількості кольорів створює враження хаосу.

Але оскільки "інтер'єр" це невід'ємна частка архітектури, то роль кольору тут не обмежується створенням комфортних умов, а й багаточисельністю певних факторів. Зокрема це:

- структура, форма і величина приміщення;
- ступінь освітленості природнім світлом;
- характер джерела штучного освітлення;
- кольорове оточення;

- відстань до стіни де є присутні елементи оформлення (в даному випадку інформаційні стенди);
- загальна композиційна ідея;
- мікроклімат приміщень;
- розмір і матеріал огорожуючих поверхонь;
- сторона світу з якого знаходиться приміщення.

Із множини засобів необхідно вибрано більш ефективні для конкретного інтер'єру, бо кожна ідея вимагає власних засобів вираження. А вибір не можливий без знань закономірностей, які керують цими засобами:

1. Відношення.2. Пропорції.3. Ритм.4. Контраст.5. Нюанс.6. Масштабність.
7. Співрозмірність.8. Співвідлеглість і головними принципами є: художній образ, тектоніка, гармонія.

При використанні принципу нюансності об'єкт майже не виділяється на фоні, не несе в собі сильного емоційного впливу. Принцип нюансності використовується у медичній кімнаті.

Світловий контраст вносить в нюансне вирішення деяку декоративність і ілюзорність. Він часто досягається за рахунок бокового освітлення, що дає тіні, контрастуючи з світлою частиною декору, і підкреслює рельєф його поверхні. При збереженні загального принципу нюансності вдалим буває введення контрасту, як це використовується в інтер'єрах всіх головних приміщень дитячого садка.

Відомо, що різні кольори і їх співвідношення призводить на людей різні враження, по-різному діє на її свідомість, кожен колір має в собі певний психологічний зміст, вносить певний ідейно-естетичний підтекст у суть зображуваного. Контраст яскравих кольорів, що є акцентами на світлому фоні – це хороше дизайнерське рішення не тільки для дитсадка, а й інших громадських приміщень. Всі товари, призначені для дітей (іграшки, харчові продукти, книги) завжди легко впізнати серед інших, завдяки особливому колірному оформленню. Дитячі речі завжди яскравіші, вони мають безліч відтінків, їх не

можна не помітити. Яскраві кольори повинні бути в дитячому інтер'єрі, це як канони, без яких не обійтись.

4.5. Охорона праці. Пожежна безпека

Головним завданням у розробці проекту дошкільних закладів є розробка інтер'єрів приміщення, з врахуванням усіх проектуючих вимог. Сюди ж відносяться й завдання з охорони праці. А саме збереження життя і здоров'я учасників навчально-виховного процесу.

Охорона праці відіграє важливу роль як соціальний чинник, оскільки, якими б вагомими не були трудові здобутки, вони не можуть компенсувати людині втраченого здоров'я, а тим більше життя - те й інше дається лише один раз [4].

Навчальний процес вимагає багато зусиль від дітей, тому для хорошої працездатності та віддачі сил навчанні потрібно створити для цього умови. А саме умови пов'язані з основами фізіології, гігієни праці та виробничої санітарії.

Для забезпечення комфортного навчання та підвищення працездатності учнів варто звернути увагу на покращення таких чинників як, мікроклімат, санітарно-гігієнічний чинник, освітлення та пожежна безпека. Інші ж чинники також важливі, проте у даному випадку розташування сприятливе і не потребує поглиблення.

4.5.1. Санітарно-гігієнічні норми

Виходячи з принципів гігієнічної класифікації, умови праці розподіляються на чотири класи. Даний вид приміщення можна відносити до I класу.

I клас - оптимальні умови праці - такі умови, за яких зберігається не лише здоров'я працюючих, а й створюються передумови для підтримування високого рівня працездатності.

Що стосується фізіологічних особливостей людей, діти у класі рукоділля займаються розумовою діяльністю. Вона визначається, в основному, участю в трудовому процесі центральної нервової системи та органів чуття. При розумовій роботі уповільнюється частота серцевих скорочень, підвищується кров'яний тиск, послаблюються обмінні процеси, зменшується кровопостачання кінцівок та черевної порожнини, водночас збільшується кровопостачання мозку (у 8-10 разів порівняно зі станом спокою). Діяльність у класі дуже тісно пов'язана з роботою органів чуття, в першу чергу органів зору та слуху[14].

Порівняно з фізичною діяльністю напруженість органів чуття зростає в 5-10 разів. Це зумовлює більш жорсткі вимоги щодо рівнів шуму, вібрації, освітленості .

Відповідно до основних гігієнічних стандартів щодо навчальних приміщень, клас рукоділля має: загальна площа кімнати - 62 м², висота - 3 м; площа класної кімнати на одного учня - 6,8 м²; температура повітря - +18 ° С; кількість повітря на одного учня - 23 м³ / рік; швидкість руху повітря - 0,2, -0,4 м / с. Відносна вологість повітря - 40-60%. Гранично допустима концентрація СО₂ - 0,1%. Світловий коефіцієнт - 1: 4. Відношення площі кватирок до площі підлоги - 1: 50. Коефіцієнт природного освітлення - 1000-1200 лк[35].

Суттєвий вплив на стан організму учня, його працездатність чинить мікроклімат (метеорологічні умови) у виробничих приміщеннях, під яким розуміють умови внутрішнього середовища цих приміщень, що впливають на тепловий обмін працюючих з оточенням. Ці умови визначаються поєднанням температури, відносної вологості та швидкості руху повітря, температури поверхонь, що оточують людину, та інтенсивності теплового (інфрачервоного) опромінення.

Нормальний перебіг фізіологічних процесів, а отже, і хороше самопочуття можливе лише тоді, коли тепло, що виділяється організмом людини, постійно відводиться в навколишнє середовище. Мікрокліматичні умови, які забезпечують цей процес, вважаються найкращими [10].

Мікрокліматичні умови виробничих приміщень характеризуються такими показниками[10]:

- температура повітря,
- відносна вологість повітря,
- швидкість руху повітря,
- інтенсивність теплового (інфрачервоного) опромінення,
- температура поверхні. За ступенем впливу на тепловий стан людини мікрокліматичної умови поділяють на оптимальні та допустимі.

Температура повітря в приміщеннях закладу має бути[10]:

- у класах, навчальних кабінетах, актових залах, кіноаудиторіях — 18-20 °С;
- у спортивних залах, тренажерних кімнатах — 15-17 °С;
- у приміщеннях для проведення гурткової роботи — 19-23 °С;
- у роздягальнях при спортивних залах — 19-23 °С;
- у бібліотеках, кабінетах адміністрації — 17-21 °С;
- у туалетах — 17-21 °С;
- в умивальних кімнатах — 20-23 °С;
- у душових — не нижче ніж 25 °С;
- у вестибюлі, гардеробі — 16-19 °С.
- Відносна вологість повітря повинна бути 40-60%.

Раціональна вентиляція, опалення та кондиціонування повітря також регулюють мікроклімат.

Мікроклімат класу рукоділля відповідає вище указаними нормам.

Особлива увага в загальноосвітніх навчальних закладах повинна приділятися освітленню навчальних приміщень. Оптимальне освітлення, при якому забезпечуються високий рівень зорових функцій і загальної працездатності учнів, становить 1000-1200 лк. Освітлення повинно бути не тільки достатнім, а й рівномірним. Найбільш сприятливим є природне освітлення робочих поверхонь у навчальних приміщеннях при лівосторонньому розміщенні вікон. Навчальні приміщення повинні бути забезпечені сонцезахисними пристроями - зовнішніми та внутрішніми (жалюзі чи штори).

Незалежно від розміщення вікон (збоку, зверху) в навчальних приміщеннях світло повинно падати на робочі місця зліва [26].

Оптимальний рівень природного освітлення забезпечується при верхньому і боковому освітленні приміщень. Забороняється облаштовувати навчальні приміщення так, щоб світловий потік був спрямований праворуч, спереду від учнів. При загальній площі класної кімнати 64 м² і більше обов'язково слід передбачити додаткове освітлення через рекреаційні приміщення. Якщо глибина приміщення становить більше 6,0-6,5 м, то необхідне двобічне освітлення[35].

Виділяють три види штучного освітлення. Загальне — освітлення, за якого світильники розміщені у верхній зоні приміщення рівномірно чи відповідно до розташованого обладнання. Місцеве — освітлення, що створюється світильниками, які концентрують світловий потік безпосередньо на робочих місцях. Комбіноване — освітлення, за якого до загального освітлення додається місцеве.

Згідно з чинними нормативами оптимальне освітлення повинно забезпечувати такі умови:

- рівномірне освітлення робочої поверхні;
- відсутність полиску;
- оптимальний контраст;
- оптимально підібраний колір освітлення;
- відсутність пульсації.[35].

Порушення умов освітлення нерідко призводить до травматизму і появи професійних захворювань органів зору (додаток Ж).

У класі рукоділля денне освітлення забезпечують 3 вікна ,які розташовані ліворуч. Також використовується штучне загальне освітлення: по периметру класу, розміщені освітлювальні пристрої з люмінесцентними лампами, які в сукупності складають 500 лк.

4.5.2. Пожежна безпека

Пожежна безпека - стан об'єкта, при якому із встановленою ймовірністю виключається можливість виникнення, розвитку пожежі та вплив на людей небезпечних факторів пожежі, а також забезпечується захист матеріальних цінностей.

Основні причини пожеж: необережне поводження з вогнем, порушення правил користування газовою плитою та електро і радіоприладами, коротке замикання в електромережі, перенавантаження ліній електроживлення, петарди та інші.

Система проти пожежного захисту — це сукупність організаційних заходів а також технічних засобів, спрямованих на запобігання впливу на людей небезпечних чинників пожежі та обмеження матеріальних збитків від неї.

Технічні заходи - передбачення необхідної кількості виходів, коридорів потрібної ширини, застосування системи протидимового захисту, виконання будівельних робіт з вогнетривких матеріалів, дотримання протипожежної відстані між будівлями, обладнання об'єкту засобами пожежогасіння, влаштування пожежних драбин, веж спостереження, водоймищ, під'їздів до них і до будівель, пожежного зв'язку і сигналізації [14].

Протипожежний захист об'єкта здійснюється за такими чотирма напрямками:

1. Обмеження розмірів та поширення пожежі:

- розміщення будівель та споруд на території об'єкта із дотриманням протипожежних розривів та інших вимог пожежної безпеки;
- дотримання обмежень стосовно кількості поверхів будівель та площі поверху;
- правильне планування та розміщення виробничих цехів, приміщень, дільниць у межахбудівлі;
- розміщення пожежонебезпечних процесів та устаткування в ізольованих приміщеннях, відсіках, камерах;

- вибір будівельних конструкцій необхідних ступенів вогнестійкості;
- встановлювання протипожежних перешкод у будівлях, системах вентиляції, паливних та кабельних комунікаціях;
- обмеження витікання та розтікання легко займистих та горючих рідин при пожежі;
- влаштування систем автоматичної пожежної сигналізації та пожежогасіння[14].

2. Обмеження розвитку пожежі:

- обмеження кількості горючих речовин, що одночасно знаходяться в приміщенні;
- використання оздоблювальних будівельних та конструкційних матеріалів з нормативними показниками вибухо-пожежній небезпеці;
- аварійний контакт горючих рідин та газів;
- своєчасне звільнення приміщень від залишків горючих матеріалів;
- застосування для пожежонебезпечних речовин спеціального устаткування із посиленням захистом від пошкоджень.

Під час розміщення вогнегасників у навчальному закладі необхідно враховувати вимоги експлуатаційної документації на них.

Вогнегасники слід розміщувати у легкодоступних і помітних місцях, а також поблизу місць, де найбільш імовірна поява осередків пожежі. При цьому необхідно забезпечити їх захист від дії сонячних променів, опалювальних і нагрівальних приладів, а також хімічно агресивних речовин (середовищ), які можуть негативно вплинути на їх працездатність.

Розміщені вогнегасники не повинні створювати перешкод під час евакуації людей.

Переносні вогнегасники за допомогою кронштейнів навішують на вертикальні конструкції на висоті не більше 1,5 м від рівня підлоги до нижнього торця вогнегасника і на відстані від дверей, достатній для їх повного відчинення, або встановлюють у пожежні шафи пожежних кранів, на пожежні щити чи стенди, підставки чи спеціальні тумби. Вогнегасники розміщують так, щоб можна було прочитати маркувальні написи на їх корпусах.

Вогнегасники, які розміщують поза межами приміщень або в неопалювальних приміщеннях та не призначені для експлуатації за температури нижче 5° С, на холодний період року необхідно переносити в придатне для їх зберігання приміщення. У таких випадках на пожежних щитах та стендах слід розмістити інформацію про місце розташування вогнегасників.

Вогнегасники слід розміщувати з урахуванням зручності їх обслуговування, огляду, користування, а також досягнення найкращої видимості з різних точок простору, захист якого забезпечується [14].

Підходи до місця розташування вогнегасників мають бути завжди вільними.

Для зазначення місце знаходження вогнегасників необхідно встановити вказівні знаки згідно з ГОСТ 12.4.026-76. Знаки розташовують на видних місцях на висоті 2,0–2,5 м від рівня підлоги як у середині, так і поза приміщеннями.

У приміщеннях, де працівники не перебувають постійно, вогнегасники слід розміщувати ззовні приміщень або біля входу до них.

У приміщеннях, де працівники перебувають постійно, вогнегасники потрібно розміщувати в середині приміщень, запобігаючи створенню перешкод для евакуації людей.

Пожежна сигналізація — це комплекс технічних засобів для виявлення загоряння і сповіщення про місце його виникнення. Вона включає в себе пожежні сповіщувачі (датчики), приймальні пристрої, лінії зв'язку і джерела живлення.

Розміщення ручних пожежних сповіщувачів. Цей тип сповіщувачів, як правило, використовується для подачі сигналу про пожежу з території підприємства. У середині приміщень вони можуть використовуватися в якості додаткового технічного засобу автоматичної пожежної сигналізації, а в «технічно обґрунтованих випадках» — в якості основного засобу, що сигналізує про виникнення пожежі. У більшості випадків їх встановлюють на висоті 1,5 м від рівня підлоги або землі у легко доступних місцях. Ручні

пожежні сповіщувачі рекомендується встановлювати на відстані: «не менше 0,5м від вимикачів і перемикачів (в тому числі освітлення, кнопок виклику ліфтів тощо), електричних дзвінків та інших електричних приладів», «не менше 0,75м відрізних предметів, меблів, обладнання» і «не менше 0,05м від деталей, конструкцій, виконаних з феромагнітних матеріалів.

У середині приміщень ручні пожежні сповіщувачі належить встановлювати на шляхах евакуації (в коридорах, проходах, сходових клітках і т.д.) і при необхідності — в окремих приміщеннях. Відстань між ручними пожежними сповіщувачами не повинно бути більше 50м. Вони встановлюються по одному на всіх сходових площадках кожного поверху.

Поза будівель сповіщувачі належить встановлювати на відстані не більше 150м один від одного, використовуючи вказівні знаки.

В одноповерхових приміщеннях, складах і будівлях іншого призначення ручні пожежні сповіщувачі встановлюються уздовж евакуаційних шляхів, в коридорах, біля шаф внутрішніх пожежних кранів, біля виходів з цеху, складу приміщення, яке захищається, а також близько локальних установок пожежогасіння з ручним пуском. У багато поверхових будівлях аналогічного призначення порядок розташування такий же, як на сходових площадках кожного поверху.

У разі використання ручних пожежних сповіщувачів для захисту кабельних споруд (тунелів, поверхів та ін) вони встановлюються біля входів у тунель, на поверх, поблизу аварійних виходів з тунелю, каналу, в розгалуженні каналів. При установці ручних пожежних сповіщувачів в адміністративно-побутових приміщеннях їх треба «чіпляти» біля входів у будинки, на сходових майданчиках, близько евакуаційних виходів, у місцях загального користування (холи, проходи, кулуари, вестибюлі і т. п.), а також в коридорах завдовжки більше 50 м.

Робота всіх видів автоматичних пожежних сповіщувачів заснована на виявленні тих чи інших ознак пожежі: диму, тепла або теплового

випромінювання. Ручні пожежні сповіщувачі спрацьовують в результаті замикання електричного ланцюга при ручному впливі на кнопку або тумблер.

Відповідно вище сказаних умов й було дотримано та виконано необхідні засоби пожежної безпеки.

В класі рукоділля вибухові та пожежонебезпечні речовини і матеріали – це електричні швейні машинки , матеріали з якими працюють(папір, тканина, швейні приладдя)

Швейні машинки, дроти, розетки за класифікацією пожежо-вибухонебезпечності речовин та матеріалів відноситься до горючих (речовини та матеріали, які здатні до самозаймання, а також займання від джерела запалювання і самостійного горіння після його вилучення), важко займистих (які займаються від порівняно потужного джерела запалювання).

Матеріали, папір, ескізи – горючі, легкозаймисті (тобто займаються від джерела запалювання незначної енергії (сірник, іскра) без попереднього нагрівання).

Можливі місця та причини загорання і вибухів:

- експлуатація на робочому місці або в спеціально відведених місцях електроприладів в несправному стані;
- експлуатація справного електричного обладнання поряд із легкозаймистими предметами;
- спалах електропроводки із-за перевантаження електромережі;
- не виконання правил пожежної безпеки.

Клас рукоділля згідно з НАПБ Б.03.002-2007 "Норми визначення категорій приміщень, будинків та зовнішніх установок за вибухо пожежною та пожежною небезпекою" відповідає категорії Д (негорючі речовини та матеріали в холодному стані).

На площу класу в 62 м² достатньо двохпорошкових вогнегасників ВП-10. Відстань від можливого вогнища пожежі до вогнегасника не перевищує 20 метрів. Клас є частиною дитячого садка , тому сигналізація – складова ланка

комплексного захисту. Будівля містить 4 поверхи, тому організоване мовне сповіщення[14].

Було встановлено кілька ручних пожежних сповіщувачів у коридорі поряд з класом, та один в класі.

Шляхи евакуації при пожежі: з приміщення класу при пожежі учні потрапляють в широкий коридор, звідти на сходову клітину евакуаційних сходів, по сходах в безпечну зону, або вони потрапляють у хол, а далі безпосередньо виходять через головний вхід у будівлю. Так як клас розташований на першому поверсі, то довжина шляху евакуації від робочого місця дитини дорівнює 20 метрів. Відчинення дверей передбачено у напрямку евакуації [4].

4.6. Охорона навколишнього середовища

4.6.1. Аналіз факторів для дотримання вимог екологічної безпеки при проектуванні та використанні приміщень дошкільного закладу освіти.

При проектуванні, розміщенні, будівництві, введенні в дію нових і реконструкції діючих підприємств, споруд та інших об'єктів, забезпечується екологічна безпека людей, раціональне використання природних ресурсів, додержання нормативів шкідливих впливів на навколишнє природне середовище [12].

При цьому повинні передбачатися вловлювання, утилізація, знешкодження шкідливих речовин і відходів або повна їх ліквідація, виконання інших вимог щодо охорони навколишнього природного середовища і здоров'я людей.

Дошкільний навчальний заклад — навчальний заклад, що забезпечує реалізацію права дитини на здобуття дошкільної освіти, її фізичний, розумовий і духовний розвиток, соціальну адаптацію та готовність продовжувати освіту. Для того щоб визначити вплив об'єкту на довкілля, слід дослідити характеристики стану довкілля в районі розташування об'єкту; проаналізувати види, основні джерела існуючої техногенної дії в даному районі; виявити

характер, інтенсивність і об'єм передбачуваної дії проєктованого об'єкту на компоненти довкілля в процесі будівництва і експлуатації; опис цілей реалізації наміченої діяльності, можливих альтернатив [12].

Ділянка під забудову освітнього закладу повинна розташовуватися в зонах населеного пункту з дотриманням санітарних норм щодо відстані від джерел викидів шкідливих речовин, шуму, вібрації, електромагнітних та іонізуючих випромінювань.

За вимогами , від межі ділянки шкільної організації до проїзду повинно бути не менше 25 м. А будівлі шкільних організацій повинні розміщуватися в зоні житлової забудови , за межами санітарно захисних зон підприємств, споруд і інших об'єктів, санітарних розривів, гаражів, автостоянок, автомагістралей, об'єктів залізничного транспорту, метрополітену, маршрутів зльоту і посадки повітряного транспорту .

Територія освітнього закладу по периметру захищається смугою зелених насаджень. Територія ділянки захищається огорожею заввишки не менше 1,2м і смугою зелених насаджень. Дерева висаджуються на відстані не ближче 15 м , а кущі не ближче 5 м від будівлі. Крім того, територія центру мистецтв повинна мати зовнішнє електричне освітлення. Рівень штучної освітленості ділянки - не менше 10 люкс на рівні [23].

Основними несприятливими чинниками середовища дошкільного закладу, що негативно впливають на психічне здоров'я і самопочуття дітей, їх батьків, відвідувачів та персоналу, є наступні: низька якість приміщення, тіснота і висока щільність перебування в ньому людей; вплив побутових приладів і апаратури (електромагнітні випромінювання); негативні фізичні і хімічні чинники довкілля; джерела побічної інформації; вплив монотонної архітектури і денатурованого природного середовища міста на емоційний стан людини; недбале зберігання медичних препаратів, засобів побутової хімії може стати причиною отруєнь дітей, або навіть призвести до летальних наслідків; недотримання санітарно - гігієнічних норм в учбових приміщеннях та їдальнях

загрожує розповсюдженню вірусних інфекцій та може призвести до серйозних захворювань; вплив шуму вібрації та електромагнітних випромінювань [6].

У приміщеннях дитячих садочків необхідно передбачати такі види освітлення [35]: робоче - у всіх приміщеннях; евакуаційне – у коридорах, холах, вестибюлях, на сходах, роздягальнях, кухнях; аварійне - в електрощитових, теплових пунктах, чергових пожежних постах; ремонтне - у технічному підпіллі, теплових пунктах тощо.

Підлога приміщень шкільних навчальних закладів повинна бути з деревини або лінолеуму на теплій основі, не мати щілин, підлога туалетних та умивальних кімнат повинна вистилатися керамічною або мозаїчною шліфованою плиткою. Забороняється використовувати цементні, мармурові або інші подібні матеріали для настилу підлоги усіх приміщень.

Стіни навчальних приміщень повинні бути гладкими та такими, щоб їх прибирання було можливе вологим способом [12].

Усі навчальні приміщення повинні мати природне освітлення. Незалежно від розміщення вікон (збоку, зверху) в навчальних приміщеннях світло повинно падати на робочі місця зліва. Орієнтація вікон навчальних приміщень повинна відповідати вимогам ДБН В.2.2-3-97. Природне освітлення повинно бути рівномірним і не створювати блиску.

Коефіцієнт природного освітлення (КПО) в навчальних приміщеннях повинен дорівнювати 2,5% на робочих місцях 3-го ряду парт (1 м від внутрішньої стіни). При двобічному освітленні мінімальне значення КПО визначається на другому ряді парт.

Рівномірність освітлення на робочому місці (відношення мінімального рівня освітлення до максимального) повинна складати не більше 0,3 [35].

Колір поверхні стелі, стін, меблів повинен бути жовтим, зеленим або бежевим (матових пастельних тонів). Стелю, верхні частини стін, віконні рами та двері слід фарбувати у білий колір, коефіцієнт відбиття якого 0,8; в кабінетах технічних засобів навчання (ТЗН) стіна, яка є фоном до екрану (телевізор, кінопроектор) повинна бути пофарбована в жовтий або бежевий колір з

коефіцієнтом відбиття 0,6; класна дошка повинна мати матову поверхню, пофарбовану в темно-зелений, коричневий колір з коефіцієнтом відбиття 0,1-0,2 [25].

Всі полімерні матеріали, які використовуються при будівництві та реконструкції навчальних закладів, а також оздоблення приміщень, настил підлоги, повинні мати позитивний висновок державної санітарно-гігієнічної експертизи.

Штучне освітлення приміщень центрів може бути забезпечено люмінесцентними лампами та лампами розжарювання з відповідною арматурою, яка повинна давати розсіяне світло, бути безпечною та надійною. Рівень штучного освітлення навчальних приміщень при використанні ламп розжарювання 150 лк і 300 лк при лампах люмінесцентних. У всіх приміщеннях центру слід передбачати систему загального освітлення.

Люмінісцентні світильники повинні давати розсіяне світло, а для ламп розжарювання - повністю відбите світло розповсюдження.

При штучному освітленні навчальних приміщень слід надавати перевагу люмінесцентним лампам (ЛТБ та інші), що мають позитивний висновок державної санітарно-гігієнічної експертизи [35].

У навчальних приміщеннях світильники слід розміщувати в 2 ряди паралельно до лінії вікон на відстані 1,5 м від зовнішньої і внутрішньої стін, 1,2 м - від класної дошки, 1,6 м - від задньої стіни. Відстань між рядами світильників повинна бути 2,5-2,65 м [25].

4.6.2. Заходи та засоби дотримання вимог екобезпеки в об'єкті, що проектується

Проект дошкільного навчального закладу передбачає його розміщення у м. Київ. Відведення земельної ділянки здійснюється за наявності технічних умов на електропостачання, водопостачання, каналізування, опалення тощо.

Розробляючи дизайн-проект дошкільного навчального закладу я врахув екологічні вимоги, та вніс зміни в проект для покращення екобезпеки об'єкту.

По периметру ділянки посаджені дерева, які затримують потрапляння вихлопних газів від автомобілів. Посаджені дерева різної висоти, що значною мірою знижує рівень шуму.

Вікна будівлі великі, висотою не менше 2 м, шириною 1,8-2 м. Форма прямокутна, розміщені вони поближче до стелі, що дозволяє потрапляти світлу у значній кількості. Розташовані не на великій відстані.

При стрічковому склінні, тобто при фактичній відсутності простінків, створюється хороша рівномірність освітлення. У таких випадках передбачено на вікнах сонцезахисні пристосування (пристрої): козирки, підйимально-поворотні жалюзі, штори з бавовняних тканин і ін. Сонцезахисні пристрої світлих тонів, що поєднуються з кольором стін, стійкими до миючих і дезинфікуючих засобів [35].

Джерела штучного освітлення забезпечують достатнє і рівномірне освітлення всіх приміщень. Перевагу надано люмінесцентним лампам, оскільки вони мають ряд переваг перед лампами розжарювання. Люмінесцентні лампи більш економічні. При одній і тій же загальній потужності вони дають в 4-5 разів більшу освітленість, ніж лампи розжарювання.

Крім того, вони забезпечують точніше перенесення кольорів, світло від них по спектральному складу близьке до природного, і робить сприятливий вплив на зорові функції і загальну працездатність. Їх розсіяне світло не дає різких тіней, до того ж, забезпечуючи рівні з лампами розжарювання рівні освітленості, вони в 2-2,5 разу дешевші в експлуатації [35].

У нашому випадку використовуються люмінесцентні лампи типу ЛЕ (люмінесцентна, природного кольору), ЛБ (білого кольору), ЛХБ (холодно-білого кольору), ЛТБЦ (тепло-білого кольору), тобто лампи з наближеною до природного світла колірною характеристикою.

Велике значення для правильної організації штучного освітлення має також вибір освітлювальної арматури - світильників. Для загального освітлення основних приміщень учбово-виховних установ з нормальними умовами середовища (відсутність пилу, підвищеної вологості і хімічно активних

речовин) використовуються люмінесцентні світильники типу ЛСО (люмінесцентний світильник загального освітлення), ЛПО (люмінесцентний стельовий, загального освітлення), ЛПР (люмінесцентний стельовий, розсіяного світла), Л2010М та ін. [35].

Меблі в дитячому навчальному закладі виготовлені з масиву дерева, шпону, МДФ або ДСП. Деревина з екологічними лаками та фарбами найкращий варіант, але затратний. МДФ – оптимальний варіант, що не боїться вологи і зручний в прибиранні. Найбільше використовується ДСП (kronospan, swisspanклас Е-1), пресовану та склеєну спеціальною смолою плиту, покриту міцною плівкою, яка не дає виділятися отруйним речовинам і дозволяє проводити вологе прибирання .

Довгострокове перебування дітей у закритому приміщенні під час навчального процесу вимагає особливого підходу до підбору матеріалів. До фарб, які використовуються для оздоблення, пред'являються особливі вимоги щодо екологічності та пожежної безпеки (підтверджується спеціальним сертифікатом). Важливим показником для громадських організацій є зносостійкість фарби. Сучасні акрилові фарби на водній основі швидко сохнуть і витримують до 15 тисяч проходів щіткою [38].

Для фарбування стін і стель у навчальних приміщеннях ідеально підходять акрилатні фарби «Луя» і «Джокер». Вони стійкі до механічних пошкоджень, не мають запаху і мають практично довічним рівнем експлуатації. Обидві фарби мають клас емісії будівельних матеріалів М1. Це означає, що кількість летючих і вуглецевих сполук, які виділяються забарвленими поверхнями, мізерно мало і абсолютно безпечно для дитячого здоров'я. Саме ця фарба й була використана у проекті [38].

На стінах можна використати рідкі шпалери, які являють собою суху суміш, що складається з натуральних волокон, високоякісного фарбника і хорошого клейового складу. Суха суміш змішується з водою і наноситься на стіну. Переваги рідких шпалер: екологічно чистий продукт; забезпечують хорошу звукоізоляцію і теплоізоляцію; не вигорають; не виділяють ніяких

шкідливих речовин; при забрудненні або пошкодженні поверхню рідких шпалер можна завжди оновити; можна попилососити і протирати сухою ганчіркою, покриті акриловою фарбою шпалери можна мити [38].

Для підлоги використовується екологічна плитка підлогова, яка має такі переваги: екологічно чисте підлогове покриття, достатньої міцності; зносостійке підлогове покриття; не плавиться; володіє особливими антибактеріальними властивостями; антистатичний з генерування електростатичних зарядів. А також екологічно чистий, який повністю відповідає усім протипожежним і санітарно-гігієнічним нормам. В, хореографічному класі та в актовому залі застосовано підлогове покриття Drosselmeyer та ковралін. У класах – натуральний лінолеум, у холі й у коридорі – наливна підлога.

Наливна підлога - це полімерне покриття , що являє собою мембрану, нанесену на бетонну основу. Він має високу стійкість до стирання, Повністю виключає запилювання поверхні бетонної основи , захищає його від руйнування. [31].

Наливна підлога на епоксидній основі - монолітне покриття жорсткий типу, що складається з двох полімерних компонентів: епоксидних смол і затверджувача. Епоксидні покриття (використовується епоксидних смола для наливної підлоги спільно з комбінують домішками). Є стійкими до хімічного впливу, але менш еластичні в порівнянні з поліуретановим. Зазначений недолік компенсується за рахунок технології укладання , що включає : метод розпилення. Наливні підлогу на епоксидній основі - відмінний варіант фактурного покриття.

Підлогове покриття Drosselmeyer – це сучасне пружиняче підлогове покриття , поглинає поштовхи і захищає суглоби і сухожилля танцівників. Шовковисто- матова поверхню надзвичайно міцна, неслизька, однак , досить гладка , щоб уникнути опіків від тертя . Скловолокняний прошарок робить покриття Drosselmeyer особливо стабільним і ідеально плоским.Виготовлений за стандартами ЄС[31].

Ковралін же є синтетичним покриттям, проте синтетичний ковралін за багатьма показниками здатний перевершувати натуральний. Серед синтетичних волокон найбільш поширені нейлон (він же поліамід), поліестер, акрил, поліпропілен (він же олефін). Найкращим з них вважається нейлон в силу своєї м'якості і довговічності. Всі синтетичні матеріали добре чистяться і мають великий термін служби [31].

Ідеальним варіантом підлогового покриття для загальноосвітніх та дошкільних закладів можна назвати натуральний лінолеум. Цей матеріал складається тільки із природних, екологічно безпечних інгредієнтів. Відрізняється високою міцністю і стійкістю до стирання, не вигоряє і не тьмяніє. До переваг також можна віднести низьку горючість, антистатичність, довговічність, високі бактерицидні властивості натурального лінолеуму [31].

Опалення в дитячому садку централізоване, температурний режим регулюється. Вікна металопластикові, які не дають виходу тепла та не пропускають холодне повітря. Постійна температура приміщень 17 - 22°C.

Пакувальні відходи іноді використовуються в навчанні дітей (для виготовлення цікавих творів декоративно-прикладного мистецтва). Це захищає навколишнє середовище від додаткового забруднення.

З хімічних речовин, що використовуються в навчально-розважальному центрі, застосовується хлорка, хлорамін, кальцинована сода; з миючих - мило господарське, туалетне, пральний порошок, засоби для чищення. Всі хімічні речовини зберігаються на складі, в недоступному для дітей місці. У помічника вихователя миючі засоби зберігаються в окремій шафі.

ЗАГАЛЬНІ ВИСНОВКИ

Після детального аналізу розвитку дитячих дошкільних закладів виявлено, що у 80-х років ХХ ст. на Україні дизайну інтер'єру практично не існувало. Більшість закладів побудовано згідно функціональних норм, але не комфортних або естетичних. Меблі та обладнання вироблялися без врахування ергономічних умов зростання дитини. У процесі зростання дитина потребує всестороннього розвитку тактильних, зорових, слухових почуттів. Цьому може сприяти простір у якому дитина проводить значну частину свого дитинства.

Потреби дітей різні, але всі вони хочуть максимального простору, свободи, цікавого дозвілля, комфортного перебування. На основі цього і базується художній образ проекту. Враховуються такі фактори як функціональність, економічність, комфортне сприйняття, естетичність, екологічність. Головною метою є формування особистості дитини та розвитку її творчих здібностей.

Результатом цих досліджень є власне сама розробка інтер'єрів дитячого дошкільного закладу. Розроблено функціональне зонування ДДЗ. Лінії пересування забезпечують свободу в приміщенні та мають логічну побудову. Відокремлення трьох вікових груп розроблялося за принципом ергономічних, кольорових, тактильних, візуальних потреб дитини та мають одну стильову концепцію.

Ретельно підібрані освітлювальні прилади та мають не тільки функціональне призначення, але й естетичне. Ілюстрації на стінах кожної зони якнайкраще відображають основне призначення приміщення, але в свою чергу залишаються з дитячою тематикою. Ігрові зони були розроблені саме для даного дитячого садочку та є новітніми. Перевага полягає у тому, що вони розвивають тактильні почуття, кольоросприймання, дослідницький досвід та почуття зацікавленості на всіх етапах експлуатації.

Всі матеріали є виключно екологічними, що забезпечує максимальний рівень захисту навіть у дуже ранніх етапах зростання.

СПИСОК ВИКОРИСТАНИХ ДЖЕРЕЛ

1. Баррэ Ф. Дети и город / Ф. Баррэ // Техническая эстетика. – 1976. – № 3–4. – С. 7–11.
2. Бельтціг Г. Дитячі ігрові майданчики / Гунтер Бельтціг / Перекл. з нім. В. П. Гриньова. – К. : Будівельник, 1991. – 210 с.
3. Білик Я. М. Ігрова концепція Й. Хьойзінга / Я. М. Білик // Вісник Харківського національного університету імені В. Н. Каразіна. – Харків, 2011. – Вип. 44 – № 958(1) – С. 5–8.
4. Биковська О. В. Дидактичні ігри у процесі трудового виховання / О. В. Биковська // Наукові записки. – К., 2002. – Вип. 47 : Педагогічні та історичні науки. – С. 13–17.
5. Бойцов С. Ф. Комбинаторные идеи в дизайне / С. Ф. Бойцов // Техническая эстетика. – 1983. – №7. – С. 14–16.
6. Бойчук А. В. Пространство дизайна / А. В. Бойчук. – Харьков : Нове слово, 2013. – 367 с.
7. Бочелюк В. Й. Дозвіллєзнавство : навч. посібник / В. Й. Бочелюк, В. В. Бочелюк. – К. : Центр навчальної літератури, 2006. – 208 с.
8. Виноградська А. М. Технологія комерційного підприємництва / А. М. Виноградська. – К. : Ц1, 2006. – 390 с.
9. Волкотруб І. Т. Основы комбинаторики в художественном конструировании : навч. посіб. / І. Т. Волкотруб – К. : Вищ. шк., 1986. – 159 с.
10. Воронкина Л. Б. Динамика развития личности в условиях развивающей среды / Л. Б. Воронкина // Дошкольное воспитание. – 2006. – №5. – С. 10-11.
11. Выготский Л. С. Игра и ее роль в психологическом развитии ребенка // Вопросы психологии. – 1996. – №6. – С. 11–15.
12. Герасимчук З. В. Організація і технологія торгівлі / З. В. Герасимчук, Л. Л. Ковальська, І. М. Вахович. – Луцьк : Надстир'я, 2005. – 375 с.
13. Гессе Г. Гра в бісер : роман / Герман Гессе; пер з нім. Є. О. Попович. –

- Харків : Фоліо, 2013. – 510 с.
14. Глазычев В. Л. Урбанистика / В. Л. Глазычев – М. : Европа, 2008. – 220 с.
 15. Голобородько В. М. Ергономіка для дизайнерів : підручник / В. М. Голобородько. – Харків : ХДАДМ, 2012. – 378 с.
 16. Грашин А. А. Дизайн детской предметно-развивающей среды /
 17. Грицай М. О. Благоустрій ділянки дитячих ясел-садка / М. О. Грицай, В. О. Грицай. – К. : Будівельник, 1972. – 48 с.
 18. Гуревич М. М. Цвет и его измерения / М. М. Гуревич. – Л. : Изд-во АН СССР, 1950. – 268 с.
 19. Давидов В. В. К исследованию предметной среды для детей / В. В. Давидов // Техническая эстетика. – 1976. – № 3–4. – С. 4–6.
 20. Даниленко В. Я. Дизайн / В. Я. Даниленко. – Х. : ХДАДМ, 2003. – 320 с.
 21. Даниленко В. Я. Майбутнє європейського дизайну: Чехія, Польща, Україна / В. Я. Даниленко. – Харків : Колорит, 2007. – 197 с.
 22. Даниленко В. Я. Дизайн України у світовому контексті художньо-проектної культури : монографія / В. Я. Даниленко. – Х. : ХДАДМ; Колорит, 2005. – 244 с.
 23. ДБН В.2.2-10-2001. Будинки і споруди. Громадські будинки і споруди. Основні положення. – К. : Держбуд України, 1999.
 24. Демин М. В. Игра как специфический вид человеческой деятельности / М. В. Демин // Философские науки. – 1983. – №2. – С. 54–61.
 25. Дячок О. М. Принципи формування архітектури шкіл з нетрадиційними методами навчання: автореферат ... канд. Архітектури : спец.18.00.02 / Оксана Миронівна Дячок. – К. : 2000. – 20 с.
 26. Ернст Т. К. Принципи формування архітектурного середовища дитячих освітньо-виховних закладів : автореф. дис... канд. архітектури : 18.00.01 / Тетяна Каземирівна Ернст. – К., 2007. – 20 с.
 27. Естетика : навч. посіб. / М. П. Колесніков, О. В. Колеснікова, В. О. Лозовой. – К. : Хрінком Інтер, 2007. – 208 с.
 28. Кадуріна А. О. Архітектурно-художні аспекти формування дитячих дошкільних закладів (на прикладі Одеси) : автореф. дис. ... канд.

- архітектури : 18.00.02 / Антоніна Олегівна Кадуріна; Київський національний ун-т будівництва і архітектури. – К., 2005. – 20 с.
29. Карачевська Н. В. Навчально-ігрове середовище як важливий чинник виховання емоційно-вольових якостей молодших школярів на уроках фізичної культури : автореф. дис. ... канд. наук з фізичного виховання і спорту : 24.00.02 / Надія Володимирівна Карачевська. – Львів, 2007. – 22 с.
30. Коваль Л. М. Дизайн & LED-технології : монографія / Л. М. Коваль. – Запоріжжя : ЗНТУ, 2014. – 130 с.
31. Когой О. Игра – стимул развития ребенка / О. Когой, А. Франчешкин // Техническая эстетика. – 1976. – №3–4. – С. 14–16.
32. Колодрубська О. Функціональні особливості та характерні риси сучасних дитячих майданчиків / О. Колодрубська, Н. Бондарчук // Зб. наук. праць. – Х. : ХДАДМ, 2008. – Вип. 4–5. – С. 38–42.
33. Кравець В. Й. Цілі та засоби колористичного формотворення в архітектурі : автореф. дис. на здобуття наук. ступеня докт. архіт. : спец. 18.00.01 «Теорія архітектури, реставрація пам'яток архітектури» / В. Й. Кравець. – Київськ. держ. техн. ун-т. будівн. і архіт. – К., 1995. – 24 с.
34. Крижановская Н. Я. Основы ландшафтного дизайна : учебник / Н. Я. Крижановская. – Харьков : Изд-во «Константа», 2002. – 216 с.
35. Крижановская Н. Я. Этимология термина «инновации» в архитектурно-градостроительной деятельности / Н. Я. Крижановская, О. В. Смирнова // International scientific journal. – 2016. – № 2. – С. 10–14.
36. Крижановская Н. Я. Формирование игровой среды для детей / Н. Я. Крижановская // Техническая эстетика. – 1976. – № 3–4. – С. 17–21.
37. Кузнецова І. О. До питання використання терміна «гра» в дизайні / І. О. Кузнецова, І. В. Джоболда // Вісник Харківської державної академії дизайну і мистецтв : зб. наук. праць. – Х. : ХДАДМ, 2011. – С. 10–11.
38. Культура й розвиток особистості: міфи та реалії в психології й педагогіці // Матеріали наук.-практ. конф. (24–25 черв. 2009 р.) / За ред.

- І. Ю. Філіппової. – Луцьк : ВНУ ім. Лесі Українки, 2009. – 228 с.
39. Лазаревич С. Емоційно-ціннісний розвиток дошкільників / С. Лазаревич // Дошкільне виховання. – 2009. – №8. – С. 12–14.
40. Лінда С. М. Архітектурне проектування громадських будівель і споруд : навч. посібник / С. М. Лінда. – Львів : Видавництво Національного університету «Львівська політехніка», 2010. – 608 с.
41. Любимова Г. Н. О формообразовании предметно-пространственной среды для детей / Г. Н. Любимова // Техническая эстетика. – 1976. – № 3–4. – С. 1–4.
42. Мардер А. П. Понятійно-теоретичні основи естетики архітектури : автореф. дис. ... доктора арх. : спец. 18.00.01 «Теорія архітектури, реставрація пам'яток архітектури» / Абрам Павлович Мардер. – Київськ. держ. техн. ун-т будівн. і архіт. – К., 1996. – 32 с.
43. Мигаль С. П. Біоніка в дизайні просторово-предметного середовища : навч. посібник / С. П. Мигаль, І. А. Дида, Т. Є. Казанцева. – Львів : Видавництво Національного університету «Львівська політехніка», 2014. – 228 с.
44. Мигаль С. П. Проектування меблів / С. П. Мигаль. – Львів : Світ, 1999. – 216 с.
45. Миронова Л. И. Курс цветоведения для художников-конструкторов / Л. И. Миронова // Техническая эстетика. – 1972. – № 8. – С. 20–25.
46. Михайленко Н. Я. Формирование сюжетной игры у детей 6 года жизни / Н. Я. Михайленко, Н. А. Короткова // Дошкольное воспитание. – 1989. – №8. – С. 16–19.
47. Новоселова С. Л. Развивающая предметно-игровая среда / С. Л. Новоселова // Дошкольное воспитание. – 1998. – №4. – С. 4–7.
48. Основи ергодизайну : навч. посіб. / В. О. Свірко [та ін.]. – К. : НАУ, 2011. – 300 с.
49. Петсон М. П. Использование социологических исследований при проектировании зон отдыха в микрорайонах / М. П. Петсон, Л. И. Агибалов // Техническая эстетика. – 1976. – № 3–4. – С. 44–46.

50. Платон: сочинения в четырех томах / Платон; под ред. А. Ф. Лосева и В. Ф. Асмуса; пер. с древнегреч. – Т. 3. – Ч. 1. – СПб. : Изд-во С.-Петербург. ун-та; Изд-во Олега Абышко, 2007. – 752 с.
51. Свидерский В. М. Планировка и оборудование детских площадок / В. М. Свидерский. – К. : Гос. узд-во лит. по строительству и архитектуре УССР, 1962. – 54 с.
52. Скороходова А. В. Ергономічні особливості удосконалення внутрішніх архітектурних просторів : автореф. дис ... канд. архітектури : спец. 18.00.01 «Теорія архітектури, реставрація пам'яток архітектури» / А. В. Скороходова. – Х., 2005. – 18 с.
53. Словник з дизайну і ергономіки. Термінологічний словник для фахівців з дизайну і ергономіки, інженерів, конструкторів, студентів ВНЗ / авт.-уклад. В. О. Свірко [та ін.]; під загальною ред. В. О. Свірка. – 2-ге вид., перер. і доп. – Харків : Видавництво НТМТ, 2009. – 131 с.
54. Софія Русова – педагог, державний діяч, просвітитель: до 155-річчя від дня народження : біобібліогр. покажч. / Упоряд.: А. М. Доркену, Т. В. Лога; наук. ред.: П. І. Рогова, А. М. Доркену ; наук. консультант, авт. вступ. ст. Є. І. Коваленко. – К. : Нац. акад. пед. наук України, 2010. – 175 с.
55. Тихомиров О. Супермаркет / Алексей Тихомиров [та ін.]. – М. : Издательство Жигульского, 2007. – 340 с.
56. Ткачев В. Н. Архитектурный дизайн (функциональные и художественные основы проектирования) / В. Н. Ткачев. – М. : Архитектура-С, 2006. – 352 с.
57. Трегуб Н. Є. Наноматериалы в структуре объектов дизайна и архитектуры / Н. Є. Трегуб // Традиції та новації у вищій архітектурно-художній освіті : збірник наукових праць. – Харків : ХДАДМ, 2011. – № 2. – С. 247–260.
58. Трегуб Н. Є. Нанотехнологические материалы в прогностических объектах промышленного дизайна, строительства и архитектуры /

- Н. Є. Трегуб // Традиції та новації у вищій архітектурно-художній освіті : збірник наукових праць. – Харків : ХДАДМ, 2012. – № 2. – С. 181–187.
59. Трегуб Н. Е. О международном студенческом конкурсе «START TIME: детский мебельный конструктор» / Н. Е. Трегуб, В. В. Бондаренко // Традиції та новації у вищій архітектурно-художній освіті : збірник наукових праць. – Харків : ХДАДМ, 2012. – № 3. – С. 146–167.
60. Трегуб Н. Є. Дизайн дитячих меблів-конструкторів / Н. Є. Трегуб // Традиції та новації у вищій архітектурно-художній освіті : збірник наукових праць. – Харків : ХДАДМ, 2008. – № 1, 2, 3. – С. 349–356.
61. Усачова Е. Ю. Композиционное моделирование рекреационных комплексов типа «Диснейленд» / Е. Ю. Усачова // Традиції та новації у вищій архітектурно-художній освіті : зб. наук. праць. – Харків : ХДАДМ, 2005. – Вип. 4–5. – С. 38–40.
62. Усачова Е. Ю. Совершенствование композиционных приемов рекреационной среды для детей в современном городе (на примере г. Харькова) : автореф. дис. ... канд. архитектуры : 18.00.01 / Е. Ю. Усачова. – Х., 2009. – 22 с.
63. Успенська Т. О. Основні тенденції розвитку дитячих розважальних зон та центрів дозвілля в торгово-розважальних комплексах великих мегаполісів України / Т. О. Успенська // Архітектурний вісник КНУБА. – Вип. 1. – К., 2013. – С. 162–168.
64. Федій О. А. Естетотерапія : навч. посібник / Ольга Андріївна Федій. – К. : ЦНЛ, 2007. – 256 с.
65. Філософський енциклопедичний словник. – К. : Абрис, 2002. – 742 с.
66. Хмельовський О. М. Графічний дизайн : навч. посіб. / О. М. Хмельовський. – Луцьк : Волинська мистецька агенція «Терен», 2008. – 160 с.