

МІНІСТЕРСТВО ОСВІТИ І НАУКИ УКРАЇНИ
НАЦІОНАЛЬНИЙ АВІАЦІЙНИЙ УНІВЕРСИТЕТ
ФАКУЛЬТЕТ ЕКОЛОГІЧНОЇ БЕЗПЕКИ,
ІНЖЕНЕРІЇ ТА ТЕХНОЛОГІЙ
КАФЕДРА ЕКОЛОГІЇ

ДОПУСТИТИ ДО ЗАХИСТУ
Завідувач випускової кафедри
_____ Т.В. Дудар
« _____ » _____ 2023 р.

КВАЛІФІКАЦІЙНА РОБОТА
(ПОЯСНЮВАЛЬНА ЗАПИСКА)

ВИПУСКНИКА ОСВІТНЬОГО СТУПЕНЯ МАГІСТРА

ЗА СПЕЦІАЛЬНІСТЮ 101 «ЕКОЛОГІЯ»,
ОСВІТНЬО-ПРОФЕСІЙНОЮ ПРОГРАМОЮ
«ЕКОЛОГІЯ ТА ОХОРОНА НАВКОЛИШНЬОГО СЕРЕДОВИЩА»

**Тема: «Охорона, відтворення та рекреаційне використання
природних комплексів національного природного парку
«Голосіївський»**

Виконавець: студент групи ЕК-201М Христич Євген Анатолійович
(студент, група, прізвище, ім'я, по батькові)

Керівник: доцент Гай Анжела Євгенівна
(науковий ступінь, вчене звання, прізвище, ім'я, по батькові)

Консультант розділу «Охорона праці»: _____
(підпис)

Кажан К.І.
(П.І.Б.)

Нормоконтролер: _____
(підпис)

Явнюк А.А.
(П.І.Б.)

НАЦІОНАЛЬНИЙ АВІАЦІЙНИЙ УНІВЕРСИТЕТ

Факультет екологічної безпеки, інженерії та технологій

Кафедра екології

Спеціальність, освітньо-професійна програма: спеціальність 101 «Екологія»,
ОПП «Екологія та охорона навколишнього середовища»

(шифр, найменування)

ЗАТВЕРДЖУЮ

Завідувач кафедри

Дудар Т.В.

«___» _____ 2023 р.

ЗАВДАННЯ

на виконання кваліфікаційної роботи

Христича Євгена Анатолійовича

1. Тема роботи «Охорона, відтворення та рекреаційне використання природних комплексів Національного природного парку «Голосіївський»»

затверджена наказом ректора від «10» 07 2023 р. №1096/ст.

2. Термін виконання роботи: з 02.10.2023 р. по 31.12.2023 р.

3. Вихідні дані роботи: теоретичні та аналітичні матеріали.

4. Зміст пояснювальної записки: вступ, роль національного природного парку «Голосіївський» для міста Києва, оцінка стану природних комплексів парку, заходи щодо охорони, відтворення, збереження та рекреаційного використання природних комплексів Парку, висновки.

5. Перелік обов'язкового графічного (ілюстративного) матеріалу таблиці, рисунки.

6. Календарний план-графік

№ з/п	Завдання	Термін виконання	Підпис керівника
1.	Обґрунтування вибору теми	05.10.2023	
2.	Складання календарного плану дипломної роботи	19.10.2023	
3.	Опрацювання літературних джерел щодо стану природних комплексів парку	24.10.2023 27.10.2023	
4.	Збір, систематизація та вивчення інформації	31.10.2023	
5.	Опрацювання інформації (групування, зведення у таблиці, схем)	07.11.2023 10.11.2023	
6.	Обробка та оформлення вихідних матеріалів	15.11.2023	
7.	Формулювання висновків та рекомендацій	28.11.2023	
8.	Оформлення дипломної роботи згідно вимог діючих стандартів	05.12.2023	
9.	Передзахист дипломної роботи	23.11.2023 15.12.2023	
10.	Підготовка до захисту: доповідь, презентація, ілюстративний (роздатковий) матеріал	20.12.2023	
11.	Захист дипломної роботи	26.12.2023	

7. Консультація з окремого(мих) розділу(ів):

Розділ	Консультант (посада, П.І.Б.)	Дата, підпис	
		Завдання видав	Завдання прийняв
Охорона праці	к. т. н., доцент кафедри цивільної та промислової безпеки ФЕБІТ НАУ Кажан Катерина Іванівна		

8. Дата видачі завдання: «14» жовтня 2023 р.

Керівник кваліфікаційної роботи
(проекту):

(підпис керівника)

Гай А.Є.
(П.І.Б.)

Завдання прийняв до виконання:

(підпис випускника)

Христин С.А.
(П.І.Б.)

РЕФЕРАТ

Пояснювальна записка до кваліфікаційної роботи «Охорона, відтворення та рекреаційне використання природних комплексів Національного природного парку «Голосіївський»: 86 с., 14 рис., 9 табл. , 34 літературних джерел.

Об'єкт дослідження: Національний природний парк «Голосіївський».

Мета роботи: планування заходів, спрямованих на підтримку функціональності рекреаційних ресурсів природоохоронних об'єктів.

Об'єкт дослідження: використання та збереження природних ресурсів.

Предмет дослідження: планування заходів, спрямованих на підтримку функціональності рекреаційних ресурсів природоохоронних об'єктів.

Методи дослідження: аналіз, порівняння, синтез і систематизація; узагальнення науково-теоретичних і дослідних даних; системний підхід, методи спостереження та порівняння.

НАЦІОНАЛЬНИЙ ПРИРОДНИЙ ПАРК, РЕКРЕАЦІЙНЕ ВИКОРИСТАННЯ, ФЛОРА, ФАУНА, АНТРОПОГЕННЕ НАВАНТАЖЕННЯ, ПРИРОДНІ КОМПЛЕКСИ ПАРКУ.

ЗМІСТ

ПЕРЕЛІК УМОВНИХ ПОЗНАЧЕНЬ, СКОРОЧЕНЬ, ТЕРМІНІВ.....	7
ВСТУП.....	8
РОЗДІЛ 1. РОЛЬ НАЦІОНАЛЬНОГО ПРИРОДНОГО ПАРКУ «ГОЛОСІЇВСЬКИЙ ДЛЯ МІСТА КИЄВА.....	10
1.1. Загальна характеристика національних природних парків	10
1.2. Характеристика екологічного стану міста Києва	13
1.3. Історія створення Національного природного парку «Голосіївський».....	17
1.4. Функціональне зонування території парку	21
1.5. Висновки до розділу.....	28
РОЗДІЛ 2. ОЦІНКА СТАНУ ПРИРОДНИХ КОМПЛЕКСІВ ПАРКУ.....	30
2.1. Найбільші цінності Парку та пріоритетність їх збереження	30
2.2. Основні види антропогенного навантаження на біорізноманіття національного природного парку «Голосіївський»	41
2.3. Ступінь додержання режиму охорони заповідних природних комплексів та об'єктів в умовах рекреаційної діяльності	52
2.4. Висновки до розділу	53
РОЗДІЛ 3. ЗАХОДИ ЩОДО ОХОРОНИ, ВІДТВОРЕННЯ, ЗБЕРЕЖЕННЯ ТА РЕКРЕАЦІЙНОГО ВИКОРИСТАННЯ ПРИРОДНИХ КОМПЛЕКСІВ ПАРКУ.....	54
3.1. Заходи для збереження та відтворення природних комплексів та об'єктів	54
3.2. Охорона та захист природних комплексів та об'єктів	61
3.3. Заходи щодо розвитку туризму та рекреації.....	66
3.4. Висновки до розділу	75
РОЗДІЛ 4. ОХОРОНА ПРАЦІ.....	76
4.1. Аналіз умов праці на робочому місці	76
4.2. Пожежна та вибухова безпека	80

4.3. Шкідливі психофізіологічні чинники та заходи захисту від них	80
4.4. Висновки до розділу	82
ВИСНОВКИ.....	83
СПИСОК БІБЛОГРАФІЧНИХ ПОСИЛАНЬ ВИКОРИСТАНИХ ДЖЕРЕЛ....	84

ПЕРЕЛІК УМОВНИХ ПОЗНАЧЕНЬ, СКОРОЧЕНЬ, ТЕРМІНІВ

НПП – Національний природний парк;

ПЗФ – природно-заповідний фонд;

ЛПГ – лісопаркове господарство;

ПС – природне середовище;

МСОП – міжнародний союз охорони природи;

ПНДВ – природоохоронне науково-дослідне відділення;

КП УЗН – комунальне підприємство утримання зелених насаджень;

СДО – служба державної охорони.

ВСТУП

Актуальність теми. У одному із найбільших міст України, місті Києві, потужними темпами відбувається забудова територій під різні об'єкти, а відведення земель дуже часто відбувається через залучення в ці процеси природних комплексів. Водночас м. Київ є унікальною європейською столицею, на території якої вдалося зберегти цінні природні ресурси, в тому числі, і рекреаційні.

Одним із найбільших лісових масивів на території столиці є Національний природний парк «Голосіївський» (НПП Голосіївський), деревостани якого виконують багато важливих екологічних функцій для міського середовища, але при цьому зазнають значного негативного антропогенного навантаження.

Дослідження лісової рослинності НПП «Голосіївський» та її внеску в стабілізацію довкілля є актуальними, потребують комплексного оцінювання її біотичної продуктивності, зокрема запасів фітомаси та депонованого в ній вуглецю.

При аналізі значної кількості наукових праць, що присвячено дослідженню біопродуктивності лісових насаджень було визначено, що майже не досліджувалися природоохоронні об'єкти та природні комплекси, які визначають виняткову екологічну, рекреаційну, освітню та наукову цінність.

Мета і завдання виконання кваліфікаційної роботи.

Мета роботи – планування заходів, спрямованих на підтримку функціональності рекреаційних ресурсів природоохоронних об'єктів.

Завдання роботи:

1. Опрацювати літературні джерела та інформаційні ресурси за темою диплома.
2. Оцінити сучасний стан природних комплексів території Парку.
3. Визначити ступінь додержання режиму охорони заповідних природних комплексів та об'єктів в умовах рекреаційної діяльності.
4. Визначити основні впливи промисловості, транспорту, лісового господарства, існуючого антропогенного навантаження на біорізноманіття Парку.

5. Сформулювати висновки та запропонувати заходи щодо охорони, відтворення, збереження та рекреаційного використання природних комплексів Парку.

Об'єкт дослідження – використання та збереження природних ресурсів.

Предмет дослідження – планування заходів, спрямованих на підтримку функціональності рекреаційних ресурсів природоохоронних об'єктів.

Методи дослідження – аналіз, порівняння, синтез і систематизація; узагальнення науково-теоретичних і дослідних даних; системний підхід, методи спостереження та порівняння.

Наукова новизна отриманих результатів. Проведено аналіз сучасного стану природних комплексів національного природного парку «Голосіївський». Проаналізовано вплив антропогенних чинників на біоту як єдиного цілого природоохоронного об'єкту. Визначено заходи, щодо охорони, відтворення та збереження біорізноманіття на природоохоронних територіях та рекреаційного використання природних комплексів Парку.

Практичне значення отриманих результатів. Можуть бути використані для збереження та відтворення цінних природних комплексів та природних об'єктів північної частини Лісостепу та Київського Полісся, включаючи підтримання та забезпечення екологічної природної рівноваги в регіоні.

Особистий внесок випускника: Реагування в межах повноважень на звернення громадян стосовно незаконного забруднення природних комплексів Парку та виникнення надзвичайних ситуацій пов'язаних з антропогенним впливом на території національного природного парку.

РОЗДІЛ 1

РОЛЬ НАЦІОНАЛЬНОГО ПРИРОДНОГО ПАРКУ «ГОЛОСІЇВСЬКИЙ ДЛЯ МІСТА КИЄВА

1.1. Загальна характеристика національних природних парків

Національні природні парки – це категорія природно-заповідних територій України та Всесвітнього фонду природоохоронних зон, що визначені на законодавчому рівні в нормативних документах та належать державі, охороняються від різних видів господарської діяльності людини та пов'язаних з цим впливом значних проявів забруднення складових довкілля.

Термін «національний парк» вперше з'явився в Сполучених Штатах Америки. 1 березня 1872 року згідно зі спеціальним указом 18-го президента Улісса С. Гранта був заснований перший у світі Єллоустонський національний парк («Країна чудес»), що охоплює площу 899 104 га. У 1890 році в США було засновано два нових НП - "Джосеміт" і "Секвойя", які добре відомі громадськості. В даний час у США 58 національних парків і 359 природно-заповідних територій найвищої категорії. В Європі перші національні парки були створені в Нідерландах у 1905 р., потім у Швеції (Сарек, 1909 р.) і Швейцарії (1914 р.). Зараз у світі налічується понад 2500 національних парків.

Відповідно до уніфікованого екологічного визначення, прийнятого 10-м Конгресом Міжнародного союзу охорони природи та природних ресурсів (далі – МСОП), що відбувся в Нью-Делі в листопаді 1969 року, національний парк (далі – НП) є важливою територією (впровадження екосистеми, необхідної для регулятивних процесів), що складається з однієї або кількох екосистем, незначно змінених або не змінених розвитком людини та розселенням, що характеризується різними типами ландшафтів, багатою флорою та фауною та різними геоморфологічними системами, Природні об'єкти, що становлять особливу цінність з наукової, освітньої, освітньої та рекреаційної точок зору або характеризуються високою естетичною цінністю.

У 1962 році на першій Всесвітній конференції національних парків, що проходила в Сіетлі, США, природні парки були окремо віднесені до першокласних охоронних об'єктів. Основною функцією природного парку є організація умов для відпочинку та туризму. В Україні регіональні ландшафтні парки прирівнюються до природних парків.

У національних парках (II категорія за МСОП) охорона природи частково поєднується з рекреацією, де люди відпочивають у природному, майже незмінному середовищі. Це означає, що вони виконують передусім природоохоронну та рекреаційну функції. У багатьох національних парках під рекреаційне використання відводиться до 5-10% території, але природоохоронні завдання переважають над рекреаційними (хоча екотуризм дозволений скрізь). На відміну від заповідників, національні парки не можуть бути повністю закриті для відвідувачів.

Основним режимом на території НП, включно з неприродними землями на момент їх приєднання, є інститут невтручання. Принаймні 75% території вважається суворо охоронюваною, без заходів регулювання та порушень природної сукцесії. Людський ландшафт там займає незначну площу.

На Другій всесвітній конференції з розвитку національних парків, що відбулася в Єллоустоунському національному парку в 1972 році, було висунуто низку вимог: територія національних парків повинна бути функціонально розділена, а також уточнено призначення кожного парку. Ділянки, де необхідно обмежити або повністю заборонити використання автотранспорту, використовувати менш небезпечні способи пересування, ретельно продемонструвати необхідність будівництва вулично-дорожньої мережі, зменшити інтенсивність пересування рекреантів і забезпечити їм паліативні природні території за межами території НП.

У наукових колах різних країн, особливо в пострадянський період, незмінними залишаються два погляди (методи, моделі) на пріоритетні функції національних парків. По-перше, національні парки є заповідниками і за своїм статусом наближаються до заповідників (А. Банніков, В. Криницький). По-друге, національні парки є об'єктами дозвілля і мають підвищені вимоги до охорони природи (М. Реймерс, Ф. Штільмарк).

В Україні з прийняттям 16 червня 1992 року Закону про природний заповідний фонд вперше офіційно з'явився термін «національний природний парк». До цього Постановою Ради Міністрів УРСР від 22 липня «Про класифікацію та мережу територій і об'єктів природно-заповідного фонду УРСР» було затверджено назву «Національний природний парк» № 311, 1983. З 1972 року назва «Національний природний парк» затверджена урядом згідно з «Класифікацією заповідних та інших охоронних територій Української Радянської Соціалістичної Республіки».

Відповідно з статтею 20 зазначеного Закону України визначено, що національні природні парки - це природоохоронні, рекреаційні, культурно-освітні та науково-дослідні установи, створені з метою охорони, відтворення та ефективного використання природних комплексів та об'єктів особливого характеру. Природоохоронні, оздоровчі, історико-культурні, наукові, освітні та естетичні цінності.

Нині в Україні налічується 53 національні природні парки. Перший (Карпатський НПП) був оголошений постановою Ради Міністрів УРСР 3 червня 1980 року (спочатку як державний природний, а згодом як державний природний національний) мережа національних природних парків України представлена на рис. 1.1. Проте перший український національний парк створив митрополит Андрей Шептицький у 1930-х роках. Сьогодні на його місці розташований державний ландшафтний заказник «Грофа» площею 2533,8 га (Івано-Франківська область, Рожнідівський район).

Практичний досвід створення та експлуатації НПП в Україні доводить важливість проблеми планування її території: її практичне вирішення є основною передумовою забезпечення збалансованого та безконфліктного функціонування цих багатofункціональних заповідників рис.1.1.

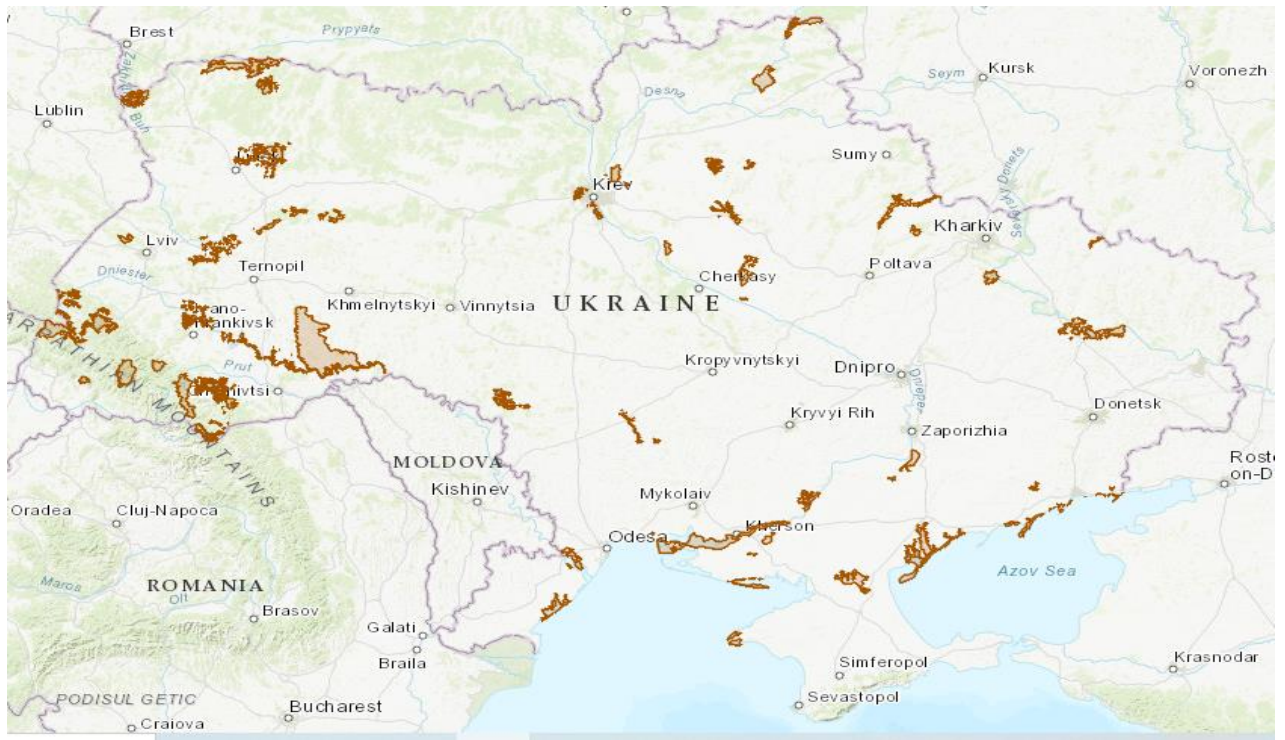


Рис. 1.1. Мережа національних природних парків України

Найбільша кількість створених національних природних парків спостерігається на заході країни, особливо в Івано-Франківській – 5, Львівській, Волинській, Закарпатській, Чернівецькій областях. Також достатня кількість парків є в Херсонській та Харківській областях - по три НПП. Це можна пояснити не тільки наявністю унікальної ландшафтної та естетичної привабливості цих територій, а й тим, що в цих місцях збережено автентичність у порівнянні з іншими регіонами України. У інших районах країни, де відбуваються швидкі темпи урбанізації, спостерігається висока концентрація населення та штучна трансформація природного рельєфу, що спричинено промисловою і агропромисловою діяльністю, кількість створених національних природних парків є дуже невеликою.

1.2. Характеристика екологічного стану міста Києва

Як для всіх мегаполісів і великих міст, забруднення повітря є однією з найгостріших екологічних проблем і для міста Києва. Міський транспорт, особливо

автомобільний, є основним чинником потрапляння різних забруднювальних речовин у атмосферне повітря в межах міста. В таких умовах вплив системи «автомобільна дорога» на міське середовище є значно більшим, ніж від підприємств промисловості та об'єктів енергетики, що пов'язано з наявністю великої кількості викидів небезпечних та шкідливих речовин. Наявність розвиненої транспортної інфраструктури, постійно зростаюча кількість автомобілів, розширення площ транспортних магістралей призводять до надмірного забруднення повітря у міському середовищі.

Викиди від автотранспорту містять вихлопні гази (після згоряння різних видів палива), картерні гази (суміш парів палива та мастила), а також випаровування палива в навколишнє середовище з паливного баку, карбюратора та системи живлення двигуна. Найнебезпечніми і шкідливими речовинами у викидах є оксид вуглецю, вуглеводні, оксиди азоту, сполуки сірки, тверді частинки (сажа). А як зазначалося вище, з кожним роком все більше з'являється автомобілів на міських вулицях.

Тому доцільно сказати, що подальший вплив на якість навколишнього середовища буде тільки зростати, а у повітрі населених пунктів збільшуватися концентрація шкідливих речовин. На ступінь забруднення від транспортного засобу впливають інтенсивність і умови, в яких він пересувається. Рівень загазованості залежить не тільки від наявності розв'язок, а і від кількості перехресть, інтенсивності автомобільного руху, ширини та природного рельєфу вулиць, метеорологічних показників тощо. Вплив дорожніх умов є значним, як постійним, так і змінним (рівність поверхні, коефіцієнт зчеплення, відстань колеса до дороги, видимість дороги тощо).

На сьогодні вулична мережа міста має такі проблеми, як незадовільний технічний стан, недостатня пропускна здатність транспорту, а технічні параметри більшості основних вулиць не відповідають встановленому функціональному призначенню (в тому числі пропускній здатності). Викиди автотранспорту є джерелом вторинного забруднення інших компонентів довкілля, насамперед ґрунтів та поверхневих водних об'єктів.

Денний рівень шумового забруднення перевищує нормативні значення на важливих магістралях обласного та загальноміського значення через щільний рух транспорту. Іншим джерелом транспортного шуму є міський залізничний транспорт, представлений підземними лініями метро, кільцевим залізничним транспортом (міські електрички) і трамваями. До проблеми забруднення повітря також слід віднести збільшення кількості автономних котелень у містах, оскільки у міру прискореного росту міст виникають відмінності у фактичній спроможності енергокомпаній забезпечити теплом споживачів.

На даний час міські централізовані теплові мережі перевантажені, і додаткові споживачі потребують встановлення додаткового теплового обладнання відповідної потужності. Вимагає застосування сучасних прогресивних котельних установок. Максимально зменшити викиди забруднюючих речовин - впровадження енергозберігаючих технологій і вирішення таких проблем, як мінімізація втрат при постачанні тепла споживачам. Забруднення навколишнього середовища, особливо забруднення повітря, становить серйозну загрозу для здоров'я людини. Тому актуальні проблеми охорони навколишнього середовища є дуже актуальними.

Щоб покращити цю ситуацію, необхідно поступово вживати заходів, з одного боку, щодо зменшення викидів забруднюючих речовин підприємствами та автотранспортом, а з іншого – збільшення кількості цілорічних зелених насаджень для очищення повітря та збагачення природних ресурсів. Контактують з киснем з навколишнього середовища і поглинають вуглекислий газ.

Кліматичні зміни, які спостерігаються на глобальному рівні, не можуть оминати і місто Київ. Крім того, на кліматичні умови суттєво впливає саме місто та антропогенні джерела теплового забруднення навколишнього середовища, такі як теплотраси, будинки, теплоелектроцентрали, транспорт тощо.

У зв'язку з цим виникла проблема утворення міських островів тепла – температури в містах вищі, ніж у навколишньому середовищі. Під транспортом розуміється забруднення навколишнього середовища техногенними джерелами тепла. Як відомо, вплив теплових викидів транспорту у великих містах призводить до локального підвищення температури. Враховуючи тенденцію збільшення

кількості автотранспорту в місті Києві, існує ризик постійного збільшення теплового навантаження на міське середовище, теплові отрови міста Києва предствалено на рис. 1.2.

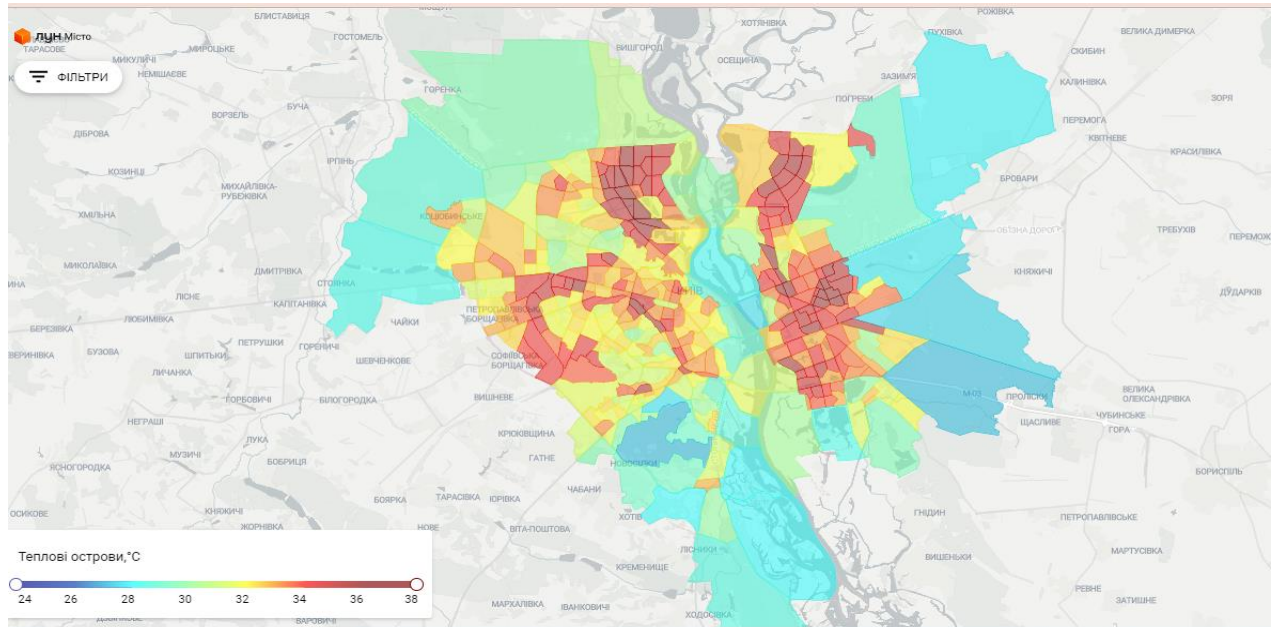


Рис. 1.2. Теплові острови міста Києва

Перегрівання поверхні або значне підвищення температури повітря характерне для міських територій, де переважає штучне покриття (асфальт, бетон, дахове покриття). Підвищення температури в центральних районах міст пов'язане з ущільненням міської забудови, зменшенням рослинного покриву, збільшенням кількості автотранспорту. Дуже сприятливо на екологічну обстановку міста впливає той факт, що більше половини всієї території Києва займають зелені зони. На південний схід від міста розташований великий лісовий масив Пуща-Водиця, а на південь – Голосіївський ліс. У місті 13 великих парків, численні площі, два ботанічних сади та різноманітні вуличні ландшафти. За кількістю зелених насаджень на душу населення (160-170 квадратних метрів) Київ займає друге місце в Європі. Рівень озеленення представлено на рис. 1.3.

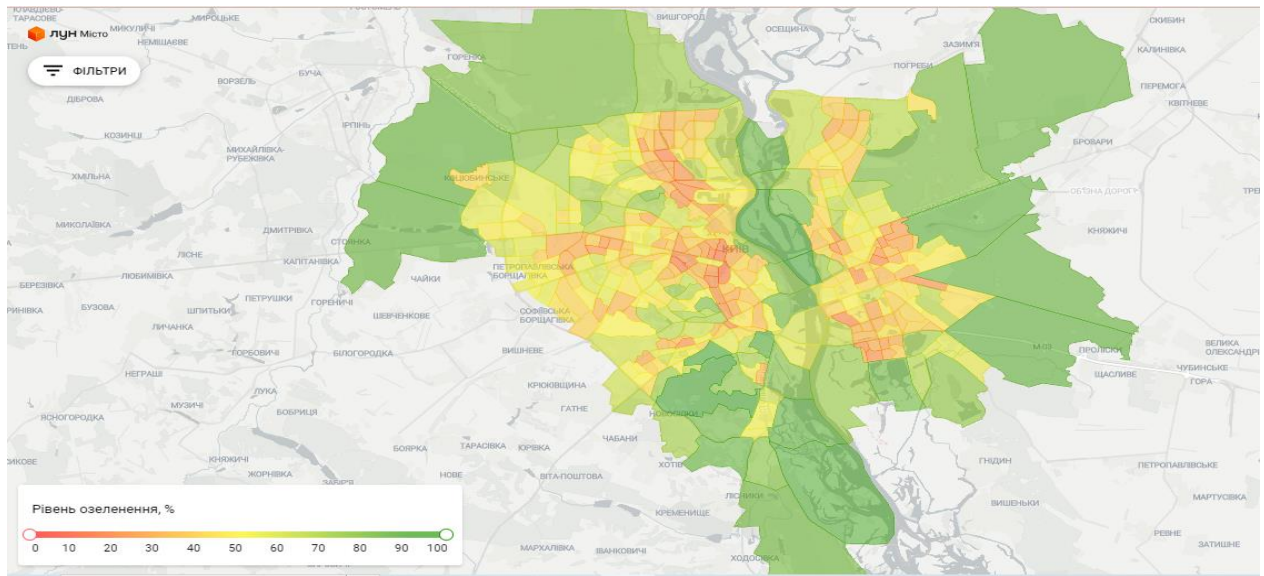


Рис. 1.3. Рівень озеленення міста Києва

Станом на 1 січня 2023 року фактична площа території та об'єктів природно-заповідного фонду міста Києва становить 21517,41 га, що становить 0,52% території та площі об'єкта національного природно-заповідного фонду. Займає 25,8% загальної площі міста Київ.

На сьогоднішній день для більшості територій та об'єктів природно-заповідного фонду міста Києва документація із землеустрою щодо організації та визначення меж територій природно-заповідного фонду міста Києва не розроблена та не затверджена. Гарантується в установленому порядку. Вирішення вищезазначеної ситуації ускладнюється відсутністю картографічних матеріалів з чіткими межами/контурами та виробничих матеріалів (заявки, наукові покази, картографія, плани, виробничі проекти) для великої кількості територій та об'єктів. Природно-заповідний фонд, за допомогою якого можна відновити та підтвердити початкові межі/контури заповідних територій.

1.3. Історія створення Національного природного парку «Голосіївський»

Указом Президента України від 27 серпня 2007 року № 794 у Києві створено Національний природний парк «Голосіївський» (надалі - Парк). Парк підпорядкований Міністерству захисту довкілля та природних ресурсів України.

Загальна площа парку становить 4525,52 га, з них у постійному користуванні 1879,43 га.

1 травня 2014 року в.о. Президента України підписав Указ № 446/2014 про внесення змін до меж Голосіївського національного природного парку. Відповідно до розпорядження до території було включено 6462,62 га лісу у Святошинському лісопарку. Карта земельних ділянок, що надані НПП «Голосівський» в постійне користування представлена на рис. 1.4.

Проте боротьбу за створення "Голосіївського" НПП 1988 році розпочав засновник альянсу "Захисти голос" Михайло Міхалко. Спочатку національним природним парком планувалося охопити не тільки Київ, а й 65 тисяч гектарів землі в селі Витачів. Пізніше в планах були також Тлахтемирівський півострів і Канівський природний заповідник. У довгостроковій перспективі екологи передбачають створення низки заповідних територій державного значення вздовж Дніпра.

Першою ділянкою, що привернула увагу з метою охорони, була Голосіївська частина Парку. Голосієво вперше згадується у 1541 р. як територія Києво-Печерської лаври і розташована в Голосіїві і чернечій пустині. В 30-х роках XVII ст. Київський митрополит П. Могила створив тут невеличку чернечу обитель (пустинь) з приватною садибою. Відтоді Голосіїв згадується в документах як хутір київських митрополитів. Важливість цієї рідкісної ділянки Києво-Печерській лаврі в значній мірі сприяло її збереженню.

Важливою умовою збереження у відносно недоторканному стані лісових насаджень було утворення тут у 1972 значних за площею лісопарків – Святошинського (240,0 га) та Пуща-Водицького (360,0 га) та ботанічної пам'ятки природи загальнодержавного значення «Романівське болото», створеної у 1978 на площі 30 га з метою збереження низинного болота з реліктом третинного періоду – берези низької (ЧКУ), загальнозоологічного заказника місцевого значення «Річка Любка» та ландшафтного заказника місцевого значення «Пуща-Водицький».

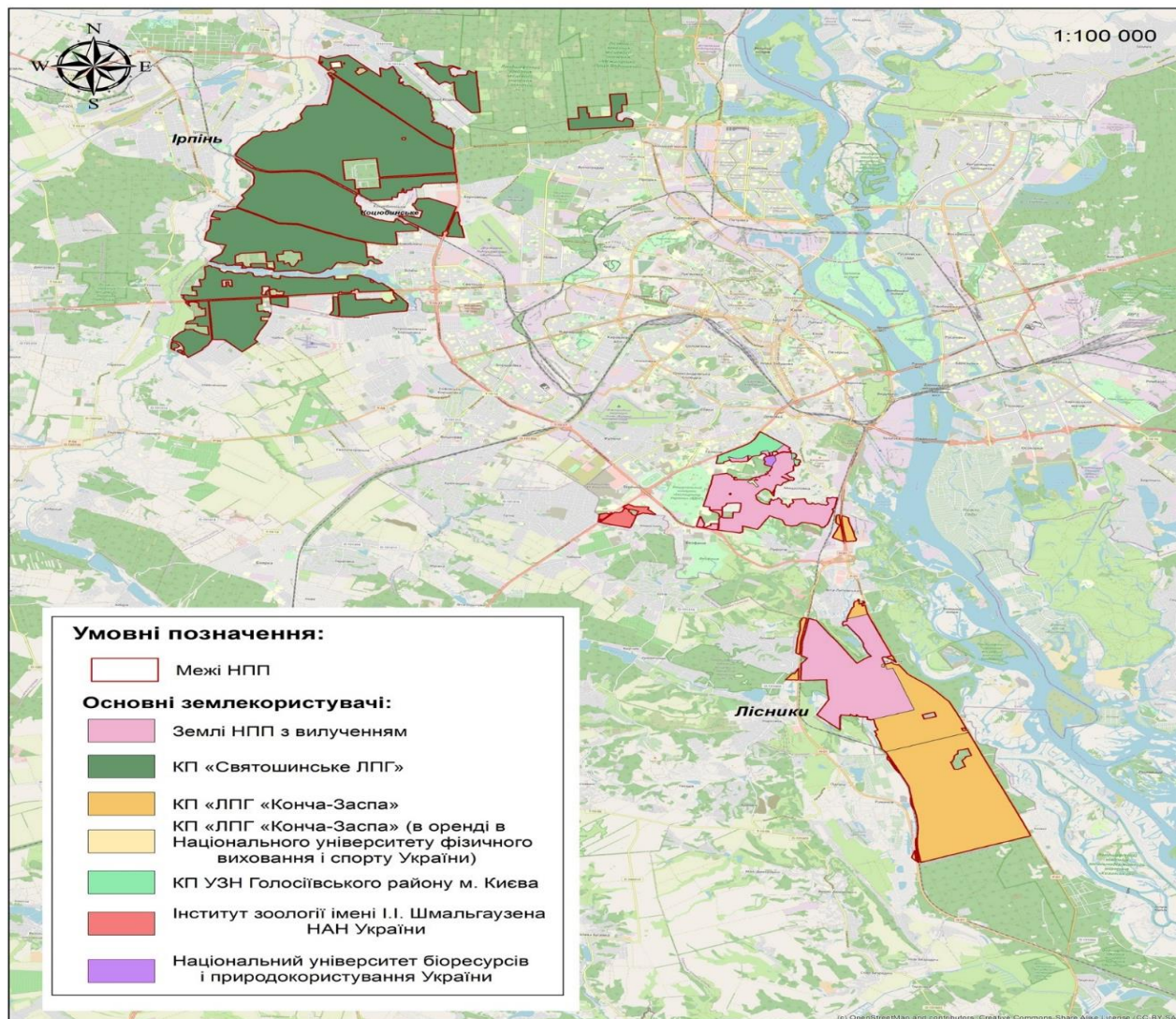


Рис. 1.4. Карта земельних ділянок, що надані НПП «Голосівський» в постійне користування

До складу парку входять Національний університет біоресурсів і природокористування України, Ботанічний сад УДУБП, Голосіївська пуща, Національний виставковий центр України, Феофанська клінічна лікарня, НДІ бджільництва. П.І.Прокоповича, Національний музей бджільництва України, Обсерваторія НАН України, Національний музей української народної архітектури та побуту, Всеукраїнський центр радіохірургії та ін.

Розподіл території Парку по адміністративних районах представлений у таблиці 1.1.

Таблиця 1.1.

Адміністративно-господарський розподіл території Парку

Власники та утримувачі	Голосіївський район		Святошинський та Оболонський райони		Разом	
	га	%	га	%	га	%
Територія, надана у постійне користування						
НПП «Голосіївський»	1888,18	17,18	-	-	1888,18	17,18
Землі, які увійшли до території Парку без вилучення їх у утримувачів, власників						
Всього	2637,34	24,00	6462,62	58,81	9099,96	82,82
В т. ч.						
КП УЗН Голосіївського району м. Києва	134,74	1,23	-	-	134,74	1,23
Інститут зоології імені І.І. Шмальгаузена НАН України	90,28	0,82	-	-	90,28	0,82
НУБіП	15,00	0,14	-	-	15,00	0,14
КП «ЛПГ «Конча-Заспа»	2397,32	21,82	-	-	2397,32	21,82
КП «Святошинське ЛПГ»	-	-	6462,62	58,81	6462,62	58,81
Загалом по Парку	4525,52	41,19	6462,62	58,81	10988,14	100

Парк складається з кількох відокремлених масивів, а саме:

- Голосіївський ліс (разом із Голосіївським парком ім. М.Т. Рильського), що знаходиться в центральній частині Парку, на заході межує з житловими масивами (Мишоловка, Китаїв, Корчувате), на північному заході – з Голосіївським проспектом, на сході – із Національним Експоцентром України, на півдні – з Музеєм народної архітектури і побуту України.

- Урочище «Теремки» знаходиться між проспектом Глушкова, вул. Заболотного, с. Гатне і с. Новосілки. З південного заходу урочище межує з сільськогосподарськими угіддями.

- Урочище «Бичок» розташоване з обох боків від Столичного шосе південніше мікрорайону Корчувате.

- Південна частина Парку (урочище «Лісники» та землі на південь від мікрорайону Конча-Заспа). Зі сходу ділянка обмежується Столичним шосе, автотрасою Київ-Українка-Обухів. На півдні та в західній частині межа ділянки

проходить по межі м. Київ через хутір Мриги (не включаючи), на півночі межує із землями колишнього с. Чапаєвка.

- Святошинсько-Біличанський масив – північна частина Парку. Зі сходу межує із мікрорайонами міста Києва (Біличі, Новобіличі, Берковець); в центральній частині знаходиться селище Коцюбинське; на заході межа лісів проходить по заплаві річки Ірпінь, в межах якої розташовані місто Ірпінь та село Романівка.

1.4. Функціональне зонування території національного природного парку «Голосіївський»

Для виконання Парком різних важливих функцій та організації природоохоронної діяльності відбувається функціональне зонування території національного природного парку є створення необхідних умов для рекреаційної діяльності. Такий розподіл природно-заповідної території вважається формою територіальної цільової організації існування і збереженням біотичного різноманіття, що притаманне Парку. Схема функціонального зонування території цього природоохоронного об'єкту відображає просторові відмінності різних функцій, що має виконувати територія. У цьому аспекті виділяються територіальні зони (функціональні зони), які відрізняються за своїм призначенням та цілями збереження, а отже, за режимами збереження та різними видами діяльності в них.

Отже, зонування за функціональним призначенням можна розглядати як певну модель цільового просторового використання природоохоронної території, а проведення будь-яких видів діяльності на природоохоронній території розглядати як географічно диференційовану, згідно із виділеними функціональними зонами, розглядати в аспектах реалізації даної моделі. Відповідно до Закону України «Про природно-заповідний фонд України» територія НПП поділена на чотири функціональні зони з урахуванням природоохоронної, оздоровчої, наукової, дозвільної, історичної та культурної сфер відповідно. Значення природних комплексів та об'єктів, а саме:

-заповідна;

- регульована рекреація;
- фіксована рекреація;
- господарча.

Важливою і основною функцією природно-заповідних територій є охорона всього біорозмаїття природних комплексів і екосистем у їх незміненому стані. З цієї точки зору особливо цінні території, що не зазнали впливу від різних видів економічної діяльності. Можна сказати, що існуюча заповідна територія включає раніше створені території та об'єкти ПЗФ, природні територіальні комплекси, менше уражені антропогенним чинником, ділянки освоєння рідкісними видами і угрупованнями, що мають неоціненне наукове значення та визначені для досліджень збережених природних екосистем, а також території для практичного використання при веденні лісового, сільського господарства, водного господарства та інших напрямків виробничої діяльності, наприклад, збережені високопродуктивні природні лісові масиви є цінними для генетики та селекції рослинних угруповань, а природні екосистеми можуть сприяти збагаченню банку генів культивованих ландшафтів тощо.

Відомо, що важливим аспектом створення заповідних територій є охорона і збереження природного генофонду, а саме рідкісних, реліктових та ендемічних видів флори і фауни. Тому для цих цілей можна використовувати навіть ті природні комплекси і об'єкти, що включають антропогенно порушені угруповання, де проростають (проживають) рідкісні види.

Доцільно зауважити, що одним із основних створених зон регульованого відпочинку є популяризація науково-екологічної освіти відвідувачів Парку різних вікових категорій. При відвідуванні можна ознайомитися та зрозуміти сутність створення та існування Парку, де природне біорізноманіття всієї території збережено на відносно невеликій площі, але в межах великого міста. На Рис. 1.5. представлено функціональний розподіля північної частини Парку.

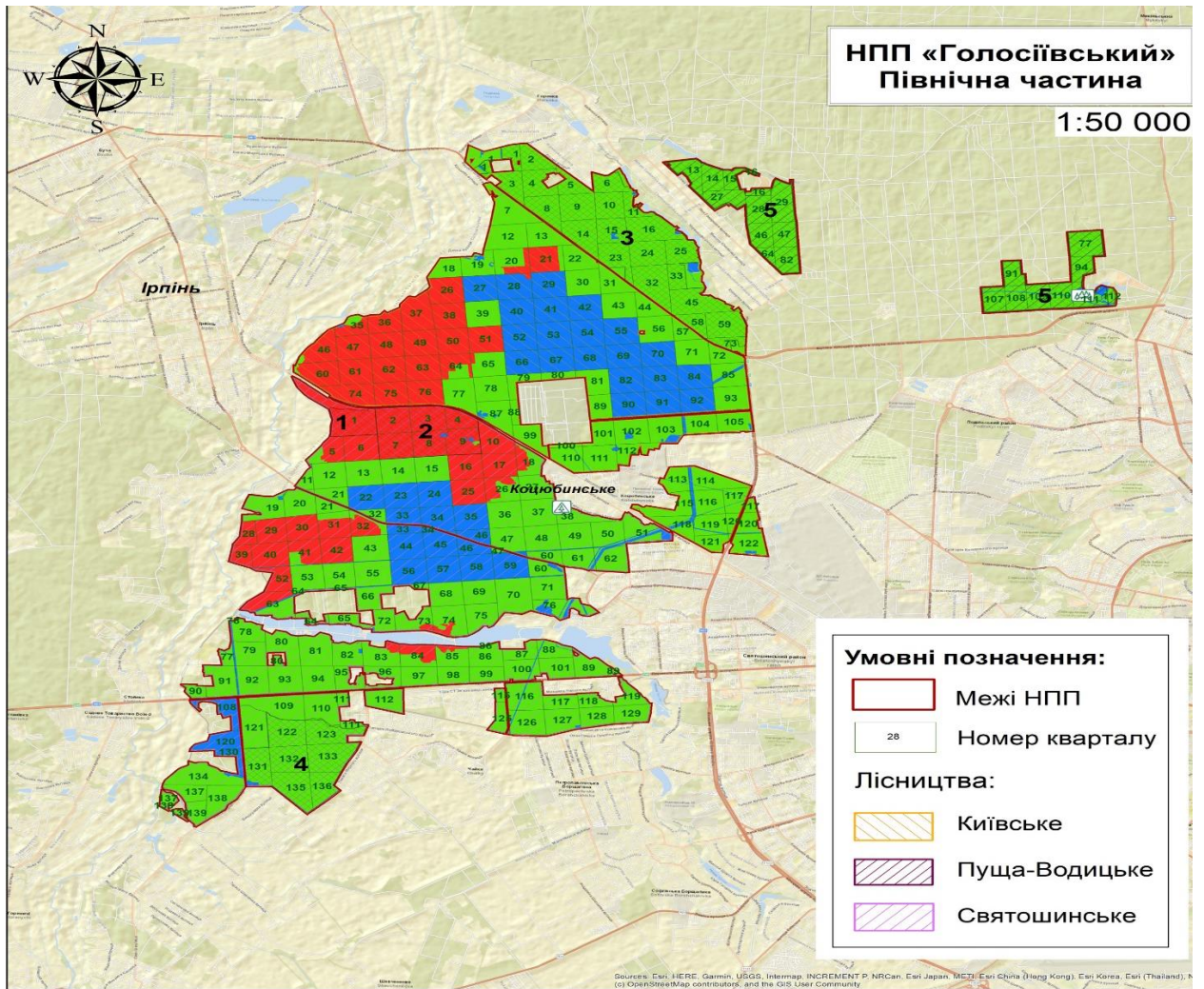


Рис. 1.5. Функціональне зонування північної частини НПП «Голосіївський»

Ці площі включають території з характерними природними екосистемами, а також різноманітні об'єкти неживої природи, пам'ятки історії та культури. Враховуючи зростаючу кількість населення міста Києва, організація відвідування заповідних територій є однією з головних проблем через надмірну кількість відпочивальників, цікавими є відступи, які можуть привести до природних комплексів. Але, природоохоронне управління та організація рекреаційного відпочинку в межах Парку повинні враховувати, що типова рекреаційна діяльність не може виступати як основний вид заняття для відвідувачів парку, тому що це

суперечить положенням міжнародних стандартів щодо мети створення національних природних парків. В ідеальному вимірі – це контакт людини із природою, що включає духовний, освітній, естетичний і культурний аспекти.

Важливо відмітити, що найбільша особливість регульованої розважальної зони НПП полягає в тому, щоб надати відвідувачам можливість якомога більше побачити представників непорушеної природи, подалі від будь-якої планованої виробничої діяльності. А провадження природоохоронних заходів в регульованих зонах відпочинку мають бути направлені на відновлення і збереження екосистем локального рівня.

Основною метою створення закріпленої зони відпочинку є задоволення потреб відвідувачів НПП при мінімальній шкоді для структури її природно-виробничого комплексу. Такі зони вважаються найкращими місцями для відпочинку відвідувачів. Для організації таких територій необхідно враховувати стійкість природного комплексу щодо різних видів рекреаційного навантаження, біорізноманіття, доступність і оздоровчий потенціал природного ландшафту. На Рис. 1.6 представлено функціональне зонування північної частини Парку.

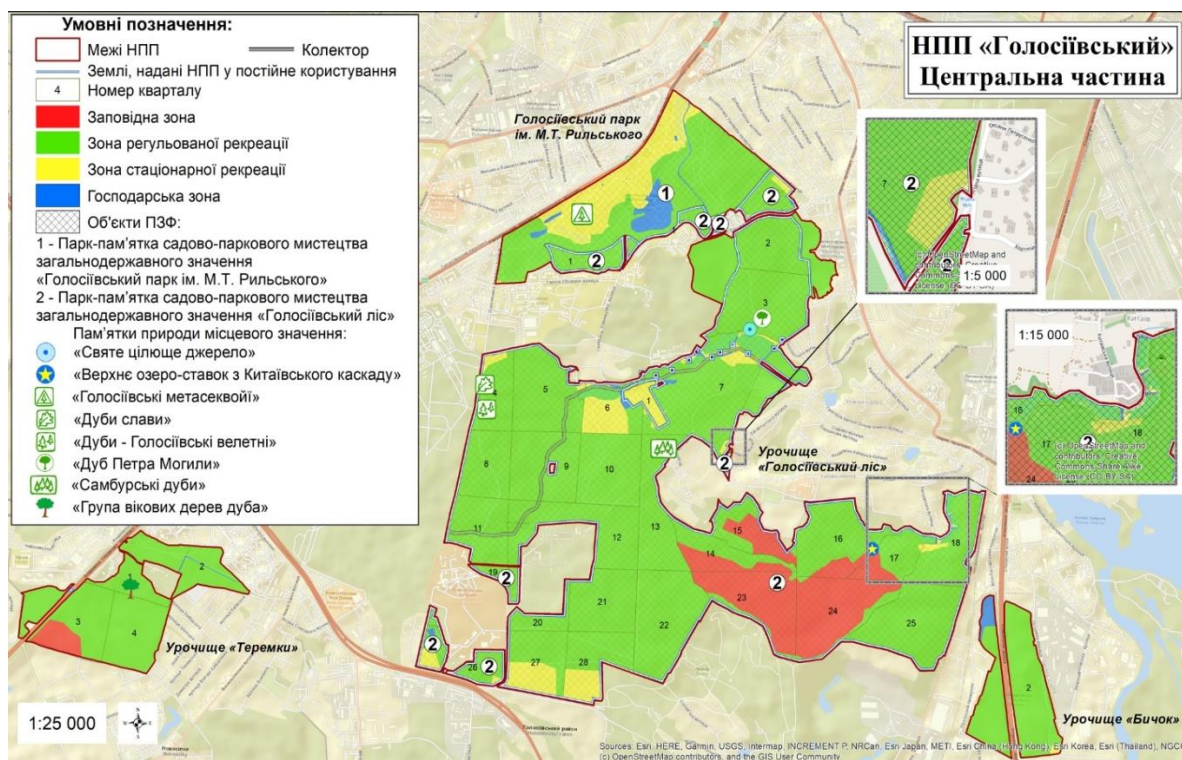


Рис. 1.6. Функціональне зонування центральної частини Парку

Ця територія включає розвинену систему обслуговування відвідувачів НПП (готелі, мотелі, кемпінги тощо) та раніше створені рекреаційні та лікувально-оздоровчі установи. Мова йдеться про природні комплекси та поселення або їх частини з відповідними якостями: привабливим природним фоном, цікавим етнічним характером, доступним транспортним та пішохідним сполученням.

До цієї території належать зони, придатні для короткочасного відпочинку (пікніки, прогулянки тощо), зони загального користування (парки, сквери, пляжі). Тут розміщено необхідні предмети громадського призначення та проведено відповідний благоустрій цих територій.

Міжнародна практика організації туризму та рекреацій за умови охорони природних ландшафтів показує, що без створення умов ні законодавчий захист, ні штучні обмеження відвідувань не можуть вирішити проблему надмірного використання найбільш цінних наукових чи дозвіллевих об'єктів відволікаючись від більш приземлених територій і ресурсів. У США навантаження в популярних парках із природоохоронним режимом у сотні разів перевищує навантаження на прилеглі території, придатні для відпочинку, але не мають природоохоронного статусу.

При цьому місцями найбільшого туристичного потоку є парки, розташовані в межах 100 кілометрів від великих міст-мільйонників. Основною передумовою запобігання надмірному рекреаційному навантаженню на заповідні природні комплекси є активізація рекреаційного використання периферійних або прилеглих паркових територій. Необхідно створювати рекреаційні зони із загальною подібними рекреаційними ресурсами, але без притаманної території національного парку цінності. На прикладі Сполучених Штатів можна наслідувати певні тенденції у вирішенні проблеми поєднання відпочинку з охороною природи.

По-перше, це запровадження більш жорстких режимів рекреаційного використання та реорганізація паркових структур. Необхідність скорочення рекреаційної діяльності в національних парках призвела до появи в законодавстві США системи «незайманих територій», яка зараз переймається іншими країнами. У цій системі охорона природи відіграє провідну роль, а рекреація відходить на другий план. На території забороняється будь-яке господарське будівництво, за

винятком певних форм модифікації природного середовища, необхідних для підтримки немоторного (пішохідного, кінного та водного) туризму, із суворими обмеженнями щодо напрямку та кількості. Дороги з твердим покриттям заборонені. Зараз у багатьох парках США ця модель займає 80-90% площі. Загалом він працює в межах чверті території національного парку США. Середнє навантаження визначається як 1 людина/день/га за сезон.

МСОП рекомендує запровадити цю систему в усіх країнах світу. Він також офіційно прийнятий в Канаді. Цю систему можна вважати компромісом між суворим збереженням і мінімальним господарським використанням у формі відпочинку.

Господарська зона національного природного парку виділяється з метою провадження господарської діяльності в парку з метою виконання покладених на парк завдань та здійснення збалансованого використання природних ресурсів на території інших землекористувачів. На Рис. 1.7 представлено функціональне зонування південної частини Парку.

Згадана зона утворюється, для забезпечення потреб, а також з метою сталого природокористування з найменшим впливом на навколишні природні екосистеми та процеси. До відповідної зони входять також землі, які знаходяться в охоронних зонах суворого режиму джерел водопостачання, газопроводів, компресорних і газорозподільних станцій, прогони тварин, лінії електропередач, нафто - продуктопроводи, тощо. Окрім того, до господарських зон можуть відноситись землі інших користувачів.

Використання, охорона та відтворення природних комплексів у межах відповідних зон Парку здійснюється відповідно до вимог статей 16 і 21 Закону України «Про природно-заповідний фонд України».

Застосування природних ресурсів території Парку можливе згідно порядку загального та спеціального використання.

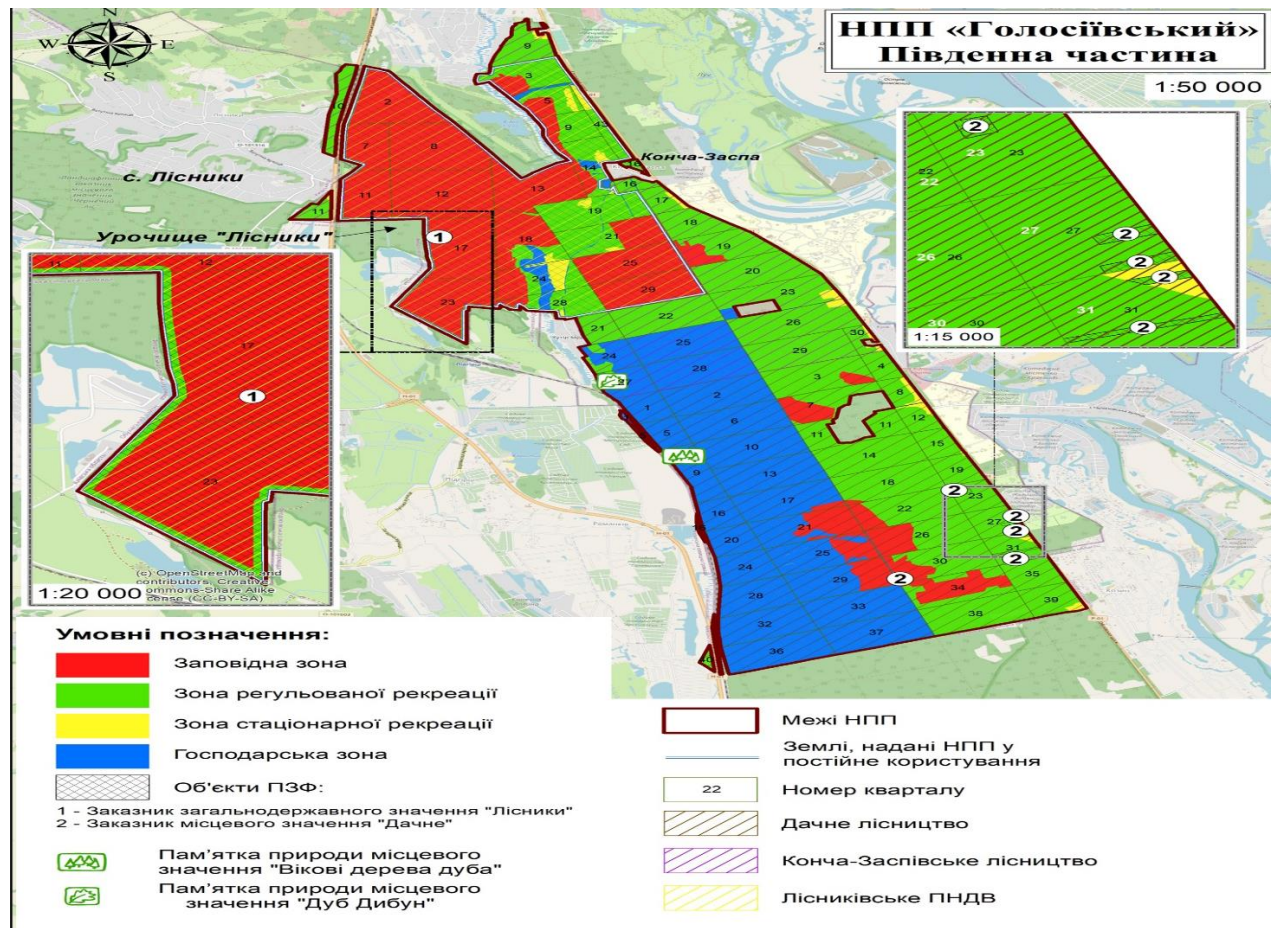


Рис. 1.7. Функціональне зонування південної частини Парку

До нього в першу чергу входять освоєні території, де практикується традиційне землеробство, лісове господарство та рибальство, поширені традиційні ремесла, є пам'ятки історії та архітектури, що відображають спосіб життя та культурні особливості місцевих жителів. До цієї території належать об'єкти громадського призначення, сільськогосподарські виробничі комплекси, сільськогосподарські угіддя національних парків та землі інших землевласників і землекористувачів. Центри обслуговування та відповідні матеріальні ресурси для туристів пропонується зосередити в населених пунктах, розташованих на території НПП.

Тут також можуть розташовуватися служби управління та адміністрування парку. У межах господарської зони забороняється будь-яка діяльність, яка призводить або може призвести до погіршення навколишнього середовища та зниження рекреаційної цінності території НПП. Тобто передбачити можливість

встановлення на території (порівняно з сусідніми незаповідними територіями) якогось особливого режиму, який би включав заборони чи обмеження певних видів адміністрування.

Діяльність людини в межах економічної зони не повинна суперечити загальній місії національного природного парку «Голосіївський», а має бути конкретно спрямована на її успішну реалізацію.

1.5. Висновки до розділу

Національні природні парки – це категорія природно-заповідних територій України та Всесвітнього фонду природоохоронних зон, що визначені на законодавчому рівні в нормативних документах та належать державі, охороняються від різних видів господарської діяльності людини та пов'язаних з цим впливом значних проявів забруднення складових довкілля.

Голосіївський природний парк, розташований в межах Київського плато, є унікальним природним комплексом, складеним з кількох територіально роз'єднаних лісових масивів. За характером природних комплексів, ця територія відноситься до поліської зони. Основною складовою площею парку є ліси, які займають 4232,8 гектари.

Указом Президента України від 27 серпня 2007 року № 794 у Києві створено Національний природний парк «Голосіївський» (надалі - Парк). Парк підпорядкований Міністерству захисту довкілля та природних ресурсів України. Загальна площа парку становить 4525,52 га, з них у постійному користуванні 1879,43 га.

Таким чином, заповідна територія включає раніше заповідні території (існуючі території та об'єкти ПЗФ), природні комплекси, менш уражені антропогенним чинником, ділянки рідкісних видів і угруповань наукового значення та придатні для природничих досліджень екосистем, території практичного значення для розвитку лісового, сільського господарства, водного господарства та інших галузей економіки (наприклад, високопродуктивні природні ліси або плантації, цінні з точки зору

генетики та селекції рослинних угруповань, природні екосистеми, які сприятимуть збагаченню банку генів культивованих ландшафтів тощо).

Для виконання Парком різних важливих функцій та організації природоохоронної діяльності відбувається функціональне зонування території національного природного парку є створення необхідних умов для рекреаційної діяльності. Такий розподіл природно-заповідної території вважається формою територіальної цільової організації існування і збереженням біотичного різноманіття, що притаманне Парку.

Територія містить рогалужену систему обслуговування відвідувачів НПП (готелі, мотелі, кемпінги тощо), а також існуючі довготривалі рекреаційні та оздоровчі заклади. Йдеться про природні комплекси та поселення або їх частини з відповідними якостями: привабливим природним фоном, цікавим етнічним характером, хорошим транспортним та пішохідним сполученням. До цієї території належать зони, придатні для короткочасного відпочинку (пікніки, прогулянки тощо), зони загального користування (парки, сквери, пляжі). Тут розміщено необхідні предмети громадського призначення та проведено відповідний благоустрій цих територій.

Основною функцією заповідних територій є охорона всього розмаїття природних комплексів і екосистем у їх первинному стані. З цієї точки зору особливо цінні території, які не постраждали від економіки. Таким чином, заповідна територія включає раніше заповідні території (існуючі території та об'єкти ПЗФ), природні комплекси, менш уражені антропогенним фактором, ділянки рідкісних видів і угруповань наукового значення та придатні для природничих досліджень екосистем, території практичного значення для розвитку лісового, сільського господарства, водного господарства та інших галузей економіки (наприклад, високопродуктивні природні ліси або плантації, цінні з точки зору генетики та селекції рослинних угруповань, природні екосистеми, які сприятимуть збагаченню банку генів культивованих ландшафтів тощо).

РОЗДІЛ 2

ОЦІНКА СТАНУ ПРИРОДНИХ КОМПЛЕКСІВ ПАРКУ

2.1 Найбільші цінності Парку та пріоритетність їх збереження

Розміщення Парку в основному знаходиться на правобережній частині м. Києва. Охоплює північну частину лісостепу і південну частину лісової зони Київське полісся. За фізико-географічними межами лісостепова частина парку розташована переважно в межах Київської височини Дністровсько-Дніпровської лісостепової провінції, вздовж правого берега річки Дніпро. З лівого боку річка Дніпро межує з Північно-Дніпровською терасовою низовиною Дніпровської лісостепової провінції.

Північна частина Парку розташована в основному в районі Київського полісся, а саме зони змішаних лісів. Як наслідок, ознакою фізико-географічних умов цієї частини Парку є наявність перехідних ознак лісостепової зони та зони мішаних лісів.

Національний природний парк зберігає своє біорізноманіття та ландшафти більшої столичної території, якою є місто Київ. Завдяки цьому складові біотичного та абіотичного середовища знаходяться у стані динамічної гармонії та постійно розвиваються.

Розміщення НПП у безпосередній близькості з лісом та лісостеповою природною зоною визначає біологічні та природні компоненти біотичного складу парку. Важливими на території парку є соснові, дубові та дубово-соснові ліси, а також долина річки Любка, що є частиною Святошинсько-Біличанського рукава, утвореного на боровій терасі р. Ірпінь, та ліс Київського лісового плато та заплави Дніпра. Окрім того, на території НПП є природні комплекси лісових і водних екосистем.

Важливість ландшафтного різноманіття утворюють усі існуючі природні ландшафти: заплавні тераси правого берега Дніпра, вкриті сухими або свіжими

сосновими лісами, а також безлісі ділянки, вкриті різними травами; це все приклади ландшафтів, які існують на Київській рівнині. Окрім згаданих ландшафтів є схили, луки та річкові ландшафти, які частково затоплюються у весняний період.

Розміщення парку в межах південної та північно-східної частин території найбільшого мегаполісу України, а саме міста Києва створює необхідність збереження сучасного стану природних та антропованих ландшафтів, а також покращення їх стану та забезпечення з рекреаційною функцією.

Враховуючи високий ступінь антропогенного впливу, більшість із згаданих ландшафтів все ще мають природний характер і мають відмінність від міських територій значною природною перевагою.

Кожна частина парку є важливою з точки зору збереження. Надзвичайно вагомим є збереження території ботанічного заказника загальнодержавного значення «Лісники» в межах території парку, який на сьогодні є заповідним ядром парку. Небезпеку близькості до природних ландшафтів створює масштабна господарська діяльність, зв'язана з вимиванням піску та підготовчими проектами поблизу захищеного ядра. Наявні порушення гідрологічного режиму можуть спричинити повне знищення та заміну вологого листяного лісу, який є унікальним для цього регіону і складається з реліктового виду червоного дерева, що зустрічається в основному в регіоні – цибулі ведмежої (черемші).

Одною із мети Парку є регулювання потоку рекреантів шляхом створення пунктів тимчасового відпочинку, які облаштовані місцями для зниження навантаження рекреаційної діяльності на інші ділянки території парку. Відповідні пункти повинні розміщуватися на територіях, які безпосередньо близько до житлових будинків урочищ Теремки та заказнику Лісники. Окрім місць тимчасового відпочинку, цим пунктам необхідно мати доріжки з штучним покриттям або підсипкою, мережу освітлення в темний період доби.

Важлива цінність новоприєднаної території Святошинсько-Біличанського району зумовлена її лісистістю, яка займає 85-90% території, більшу частину якої займає сосна, менша кількість дуба та сосново-дубового насадження. Соснові ліси, як правило, складаються із середньовікових (віком до 60 років), є також ділянки, де є

сосни віком 80-100 років. Багато лісових насаджень цих регіонів практично не змінилися.

Унікальна ландшафтна цінність Святошинсько-Біличанського регіону пояснюється наявністю болотного масиву «Романівські болота», який до створення парку був охороняний як ботанічна пам'ятка природи загальнодержавного значення. На його території зустрічається надзвичайно малопоширений вид – береза низька *Betula humilis* Schrank, занесена до Червоної книги України.

На території парку, яка розташована в долині річки Любка, розташоване Романівське болото – поширені гідрофільні види рослинності.

На основі матеріалів Літопису природи парку, оригінальних досліджень науковців парку, а також літератури створено анотований список флори вищих видів рослин, який на даний момент нараховує 764 види, з них 299 видів - в урочищі Теремки, в урочищі Бичок - 212, в Голосіївському лісі - 515, в південній частині парку - 547, в Святошинсько-Біличанському відділенні - 532 види. Сто шістьдесят видів рослин, які культивуються, не мають природного поновлення. Розподіл представників фіто- та мікобіоти за групами (Таблиця 2.1.).

Таблиця 2.1.

Рослин та грибів що складають флору Парку

Група рослин	Кількість
ВИЩІ РОСЛИНИ	
Судинні рослини	
Покритонасінні (квіткові)	752
Голонасінні	5
Папоротеподібні	4
Хвоцеподібні та плауноподібні	3
<i>Разом судинних</i>	764
Несудинні рослини	
Мохоподібні	176
<i>Разом вищих рослин</i>	940
НИЖЧІ РОСЛИНИ	
Лишайники	152
Водорості	272
ГРИБИ	
Міксоміцети	3
Макроміцети	98
<i>Разом нижчих рослин та грибів</i>	525

<i>Усього вищих і нижчих рослин та грибів</i>	1465
---	------

Враховуючи вищезазначене першочерговою природною цінністю парку є лісорослинність і степові угруповання, які мають унікальний видовий склад, який не зустрічається поблизу меж Київського Полісся. Ця рослинність складається з незвичайних видів рослин, які відіграють важливу роль у збереженні видів, рідкісних у природній зоні, поблизу природного кордону двох територій.

Соціальні та економічні цінності, які зв'язані з основною діяльністю людини в парку, а саме управлінням лісовими ресурсами, яке супроводжується вимиранням різних видів та підтриманням відповідної інфраструктури. Разом із послугами та існуючими насадженнями має велике соціально-економічне значення, створюючи можливість постійного працевлаштування великої кількості місцевих жителів та виробляючи економічно вигідну продукцію – лісоматеріали. Враховуючи це при плануванні додаткової діяльності в парку необхідно враховувати не тільки природоохоронні чи природоохоронні заходи, а й не менш важливі економічні заходи.

Наявна житлова територія міста Києва безпосередньо не пов'язана з Парком, але зони житлової забудови розширюються і продовжують формуватися поблизу парку. Відповідно зростає і кількість населення: порівнюючи різні роки в Голосіївському районі столиці було 199,5 тис. осіб, а сьогодні – близько 240 тис. людей. Відповідно з цим однією з першочергових соціально-економічних функцій парку є рекреаційна функція, яка забезпечує короткочасний відпочинок для місцевих жителів. Основним споживачем рекреаційних послуг парку є населення Голосіївського району м. Києва, а також прилеглих населених пунктів – Лісники, Хотів, Новосілки, Ходосівка із загальною чисельністю близько 255 тис. осіб. Фінансово-важливий аспект туризму та рекреації полягає в тому, що за наявності успішної організації, що розвиває туристично-рекреаційну діяльність, парк може значно підвищити свій фінансовий стан і базу, як матеріально-технічну.

Важливою економічною функцією, яка пов'язана з навколишнім середовищем,

є його створення. Наявні ліси парку відіграють важливу роль в очищенні атмосферного повітря міста, проте на них також негативно впливають промислові та автомобільні викиди. Незважаючи на відсутність у нашій державі законодавчої бази та методів грошової оцінки природо утворюючої функції, ця функція має значний соціальний та екологічний вплив.

Парк може використовувати додаткові послуги (користування альтанками, мангалами, спортивними спорудами тощо), що забезпечує погашення поточних боргів та інвестиції в інфраструктуру для рекреаційних цілей. У зв'язку з цим і відповідно до побажань, має бути створений перелік рекреаційних послуг і забезпечені всією відповідною інфраструктурою. Це одна з першочергових проблем розширення парку.

Важливе значення для дослідження парку мають ліси, болота та степи, в тому числі ті, що мають залишки забудови. Деякі з них входять до «Зеленої книги України» (таблиця. 2.2).

Таблиця 2.2

Рідкісні типи рослинних угруповань, які входять до
«Зеленої книги України»

Тип рослинності	Формація	Унікальність	Площа	
			га	%
Ліси	Формація звичайнодубових лісів ведмежоцибулевих <i>Querceta roboris alliosa ursini</i>	Рідкісне	~15	0,12
	<i>Fraxineto (excelsioris)–Quercetum (roboris) alliosum (ursini)</i>			
	<i>Tilieto (cordatae)–Quercetum (roboris) alliosum (ursini)</i>			
	<i>Tilieto (cordatae)–Fraxineto (excelsioris)–Quercetum (roboris) alliosum (ursini)</i>			
Степи	Формація ковили волосистої <i>Stipeta capillatae</i>	Рідкісне	~2	

продовження таблиці 2.2.

	<i>Stipetum (capillatae) festucosum (pallentis).</i>			
	<i>Stipetum (capillatae) potentillosum</i>			
Водойми	Формація водяного горіха плаваючого – <i>Trapeta natantis</i>	Рідкісне	~0,5	
	<i>Trapetum (natantis) ceratophyllosum (demersi)</i>			
	<i>Trapetum (natantis) spirodelosum (polyrrhizae)</i>			
	<i>Trapetum (natantis) salviniosum (natantis)</i>			
	<i>Trapetum (natantis) potamoetosum (natantis).</i>			
	Формація глечиків жовтих – <i>Nuphareta luteae.</i>	Рідкісне	~0,4	
	<i>Nupharetum (luteae) salviniosum (natantis)</i>			
	<i>Nupharetum (luteae) traposum (natantis)</i>			
	Формації латаття білого – <i>Nymphaeeta albae</i>	Рідкісне	~0,03	
	<i>Nymphaeetum (albae) salviniosum (natantis)</i>			
	<i>Nymphaeetum (albae) traposum (natantis)</i>			
	Угруповання формації латаття сніжно-білого – <i>Nymphaeeta candidae</i>	Рідкісне	~0,02	
	<i>Nymphaeetum (candidae) traposum (natantis)</i>			
	<i>Nymphaeetum (candidae) salviniosum (natantis)</i>			
	Формації сальвінії плаваючої – <i>Salvinieta natantis</i>	Рідкісне	~0,04	

	<i>Salvinietum (natantis) lemnosum (minoris)</i>			
	<i>Salvinietum (natantis) lemnosum (trisulcae)</i>			
	<i>Salvinietum natantis purum</i>			
	Формації стрілолиста стрілолистого – <i>Sagittarieta sagittifoliae</i>	Рідкісне	~0,03	
	<i>Sagittarietum (sagittifoliae) traposum (natantis)</i>			
	<i>Sagittarietum (sagittifoliae) salviniosum (natantis).</i>			
Болота	Формація берези низької <i>Betuleta humilis</i>	Рідкісне	~1	
	<i>Betuletum (humilis) hypnosum</i>			
	<i>Betuletum (humilis) caricosum (nigrae).</i>			

Їхній охороні необхідно приділяти особливу увагу в зв'язку з тим, що їхня територія в межах парку є невеликою, і вони охороняються тільки в кількох природних заказниках наприклад, ландшафтний заказник загальнодержавного значення «Козинський» тощо.

Необхідно дослідити особливості відтворення та функціонування прикордонних екосистем (у даному випадку між Лісостепом та Лісовою зоною), потенціал різних типів захисту та встановлення процесів заростання та змін системи. У цьому відношенні лісові, болотні та степові екосистеми Парку є прикладами та можуть бути використані вченими як інструменти для вивчення прогресування процесів і трансформації біорізноманіття. Це має свою особливу актуальність для світу останніх подій – вирубка лісів, скорочення лісів, зміна клімату тощо.

Зоологічна важливість парку пов'язана зі збереженням тваринного світу лісової та лісостепової зон та видів, що знаходяться поблизу ареалу (таких як ящірки

зелені, кажани та ін.)

Парк розташований на межі не лише двох природних зон – Лісостепу та Полісся – але й двох зоогеографічних участків.

Відповідне розташування має для території Парку як мінімум два основні наслідки. Воно забезпечує в Парку (навіть в умовах густонаселеного мегаполісу та високого рівня антропогенного навантаження) значне фауністичне різноманіття за рахунок співіснування тут представників тваринного світу обох зоогеографічних ділянок. По-друге, в усіх частинах Парку (незалежно від того, в межах якої зоогеографічної ділянки вони розташовані) в однотипних біотопах видовий склад тваринного населення є майже ідентичним; відмінності спостерігаються переважно за рахунок видів, чутливих до ступеня антропогенного тиску та видів, які тут знаходяться на межі свого поширення.

Станом на кінець 2020 року на території Парку зареєстровано 774 види хребетних і безхребетних тварин наведених у таблиці 2.3. Види вказуються за даними літературних джерел і за результатами досліджень 2008-2017 років по програмі «Літопис природи» (Таблиця 2.3.).

Таблиця 2.3.

Тварини що складають фауну Парку

Група тварин	Кількість
<i>Хребетні Тварини</i>	
Ссавці	47
Птахи	119
Плазуни	8
Земноводні	11
Кісткові риби	21
<i>Разом хребетних</i>	<i>206</i>
<i>Безхребетні Тварини</i>	
Черви кільчасті	1

Ракоподібні	1
Павукоподібні	19
Комахи	513
Моллюски	34
<i>Разом безхребетних</i>	568
Усього тварин	774

Представники орнітофауни Парку належать до 4 екологічних груп (комплексів) – дендрофільної, лучної, гідрофільної та синантропної.

Зоогеографічний аналіз гніздових птахів показує, що, крім найширшого спектру європейської та транспалеарктичної фауни, на території парку мешкають середземноморські та монгольські види, а також сибірські (тайгові) та голарктичні види.

Станом на кінець 2017 року на території Парку виявлено більше 170 видів тварин (Таблиця 2.4), які охороняються згідно різних конвенцій, угод, документів і списків міжнародного, національного та регіонального рівнів.

Таблиця 2.4.

Рідкісні та зникаючі види тварин

№ пор.	Охоронні документи	Кількість видів	Примітка
1	Міжнародний союз охорони природи (МСОП)	9	Червона книга
2	Бернська конвенція	101	Додаток II
3	Вашингтонська конвенція	12	Додатки I - III
4	Боннська конвенція	46	10 видів охороняються відповідно до Угоди про збереження кажанів у Європі (EUROBATS)
5	Угода про збереження афро-євразійських мігруючих водно-болотних птахів (AEWA)	12	Види охороняються самостійною угодою
6	Європейський Червоний список	14	1991 рік
7	Червона книга денних метеликів Європи	2	
8	Червона книга України	34	(2009), з урахуванням Наказу Міндовкілья від 19.01.2021 № 29
9	Перелік видів тварин, що охороняються на	11	

	території міста Києва		
	Всього	241	

Підвищене антропогенне навантаження на природні екосистеми завжди матиме негативний вплив на місцеву флору та фауну, причому основний тягар припадатиме на рідкісні та зникаючі види.

Наявна проблема існує і на території парку – поступовий розвиток рекреаційної інфраструктури парку та популяризація його еколого-просвітницького значення продовжує збільшувати кількість туристів для киян та гостей столиці. Збільшення рекреаційного навантаження призвело до того, що на околицях парку та в місцях масового відвідування туристів майже повністю збереглися звичайні фонові види тварин, більш-менш пристосовані до життя поруч з людиною. Але більшість представників фауни (в основному рідкісні та зникаючі види) були змушені мігрувати у більш віддалені райони парку – регульовані рекреаційні зони чи заповідні території, де мінімізований людський фактор і чисельність виду також зменшилася. Здатний досить стабільно існувати. До таких «переселенців» належать лось, козуля, лісова куниця, біла куниця, яструб-тетеревиця, канюк, сова сіра, голуб сизий, горлиця тощо.

Для збереження окремих видів тварин необхідно передбачити заходи що сприятимуть їх збереженню, серед таких заходів можуть бути:

- встановлення координат дерев із гніздами і нанесення їх на ситуаційну карту;
- виявлення гнізд і створення навколо них охоронних зон при проведенні санітарних рубок;
- виявлення колоній і створення навколо них охоронних зон

Крім того, естетична цінність парку полягає в майже постійній лісистості території в умовах мегаполісу, поєднанні насаджень з відкритими територіями, а також поєднання насаджень з пересічними горбистими ділянками.

Естетична цінність соснового лісу «Конча-Заспи» полягає, головним чином, у

високої контрастності, поєднанні замкнутих і частково відкритих ландшафтів. Різноманітні форми - двостовбурні, тристовбурні та ін. Характеристика *Pinus sylvestris* та її естетична цінність як істотне вираження її біологічних властивостей.

На особливу естетичну цінність лісового насадження впливає вік сосен, а саме вік сосен і окремих екземплярів впливає на естетичну цінність лісового насадження та його біологічні особливості. Важливу роль відіграє рослинність підліску (щільність популяції, різноманіття видів) і трав'яний покрив (прогнозований покрив, видовий склад).

Естетична цінність лісу залежить насамперед від індивідуальних особливостей насадження, а не від його класифікації. Позитивне естетичне враження від лісового ландшафту викликає наявність у верхніх шарах мульчі різноманітних красиво квітучих видів рослин із родин лілійних, гвоздикових, рожевих, жовтих та інших. Крім того, естетичні якості соснових насаджень погіршуються через скупченість окремих ділянок, велику кількість підліску, наявність мертвих дерев, уражених омелою австрійською, сосною губкою тощо.

Особливо естетично привабливими вважаються старі черешкові дерева, вік яких перевищує 100 років. Вікові дерева (в першу чергу дуби) не тільки красиві на вигляд, але в деяких випадках мають історичне та культурне значення. Крім того, вони важливі через велику різноманітність птахів і кажанів, які вони мешкають.

Голосіївська грабова діброва – територія з великою кількістю вікових дерев. Цей ліс займає площу понад 1000 гектарів і розташований на півдні Києва. Це перш за все ліси, які розвиваються на сірих або ясно-сірих типах ґрунтів, які походять з лісів. Багато предметів пов'язані з парком. За даними лісовпорядкування, в постійному користуванні НПП на території знаходиться 143 га штучних лісів з деревами віком від 200 років (до 240 років) (20% від загальної площі лісової рослинності). Вік більшості порід дерев близько 200 років, основним видом дерев є дуб звичайний (*Quercus robur*). Ще 182 га лісів мають мезотермну рослинність (25,5%) з деревами віком 100-199 років.

Дослідження вікових дерев Голосіївського лісу проходило в Київському еколого-культурологічному центрі, властивості цих дерев задокументовані в книзі

«50 видатних дерев Києва» (Шнейдер С.Л., Борейко В.Є. Список 50 кращих дерев м. Київ – К.: Київський еколого-культурний центр, 2014). Вибір дерев був дещо випадковим. Деякі із запропонованих для охорони дерев мають окружність менше 4 метрів. За оцінками В.А. Онищенко (В.А. Ліс Онищенка в Голосіївському лісі (Київ) // Біологічні системи. - 2013), на території Голосіївського лісу налічується лише близько 200 дерев з обхватом понад 4 метри, тому можливо варто зосередитися на індивідуальному захисті більших дерев. Більш детально оглянули дерева на території Національного університету біоресурсів і природокористування, що входить до складу Голосіївського лісу.

Згідно вищезазначених естетичних цінностей території парку, найважливішими кроками повинні бути:

- охорона вікових насаджень сосни звичайної в південній частині території парку;

- охорона та облік вікових дубів, особливо тих, що знаходяться в місцях постійного проживання людини, є першочерговим.

- дерева, розташовані біля лісових стежок і доріг, потребують додаткового захисту. Ущільнення ґрунту в цих місцях негативно позначається на життєздатності дерева, тому їх рекомендується огородити. Деякі дерева поранені блискавками під верхівками;

Доцільним варіантом є передача до природоохоронної групи дубів «Самбурків», яка розташована біля малоповерхової забудови та дороги і в основному постраждала від діяльності людини.

2.2 Основні види антропогенного навантаження на біорізноманіття національного природного парку «Голосіївський»

Парки розташовані в межах великих міст, а багатоповерхові будинки розташовані майже точно на межі міста, що має значний непрямий вплив на паркове життя та ландшафт. Це проілюстровано занепадом, серйозним придушенням і іноді зникненням більшості видів у парку, які є вразливими до змін, спричинених

людиною. Діяльність людини в природних екосистемах призвела до поширення чужорідних видів, чисельність яких наразі зростає та перевищує природні види.

Проблема житлового будівництва пов'язана з його масштабним здійсненням, реконструкцією та обслуговуванням будівель і споруд у міських та приміських зонах, як показано на рисунку 2.1. При цьому утворюється велика кількість будівельного сміття, яке необхідно викидати в навколишнє природне середовище. Місто має обмежені можливості для поводження з будівельним сміттям. Часто відходами неправильно керують, і їх транспортують у неконституційні місця без дозволів чи обмежень на створення та утилізацію відходів.



Рис. 2.1. Будівництво будівель в безпосередній близькості до парку

У межах парку землі антропогенного походження (рілля, сади та виноградники, лісові культури, населені пункти, дороги, водотоки та газопроводи тощо) займають територію 375,5 га (8,3%). Крім того, поблизу багатьох районів території парку знаходиться щільний кластер житлової забудови, який складається з

мегаполісу зі значною кількістю населення.

В небезпечній близькості від південної частини парку ведеться масштабна господарська діяльність (відмивання піску та підготовче будівництво) на територіях, прилеглих до ботанічного заказника загальнодержавного значення «Лісники». Це заповідне ядро парку. Це призводить до порушення ґрунту, знищення рослинності та зміни гідрологічного режиму прилеглих територій. Наслідком цього може бути знищення місцевих екосистем, у тому числі унікальних лісів парку: ці ліси характеризуються реліктом викупу, в них мешкає ведмежа цибуля, яку називають черемшами.

Однією з найбільших вагомих проблем парку є підвищений рівень забруднення атмосфери. Близько половини загального обсягу забруднення, що викидається в атмосферу, спричинено транспортними засобами з двигунами. З кожним роком цей показник зростає разом із збільшенням кількості автомобілів у місті та прилеглих населених пунктах. По-друге, найбільший обсяг промислових викидів, які викидаються в атмосферу. Найбільший внесок у шкідливий вплив на повітря NO_2 вносять ТЕЦ-5, Корчуватський комбінат будматеріалів, ДОК-5 та ін. У зоні потенційного впливу на територію парку знаходяться заводи бетону та цементу в Корчуватському районі, твердопаливні опалювальні установки в селі Хотів, Козин та Чапаївка. Серед промислових об'єктів найбільший внесок у забруднення атмосферного повітря вносять енергетичні підприємства.

Враховуючи те що на території парку є кілька водойм, призначених для любительського рибальства, виникає питання, як їх ефективно використовувати. На сьогодні більшість цих водойм не заселені з науково обґрунтованих міркувань або особливих запобіжних заходів. Окрім того, наявні проблеми з нерегульованим додаванням видів з інших джерел води з метою покращення умов для любительського рибальства. Ці заходи є неприйнятними та вимагають повної заборони. Найбільшою проблемою, пов'язаною з інтродукцією видів риб, є пов'язане збільшення кількості інвазій, що негативно впливає на місцеві види.

Незапланована велика відвідуваність (токсичність відпочинку та загородження території, шумове забруднення);

діяльність доріг і залізниць навколо природних гірських територій парку (викид автотранспорту, шум і пил, засмічення);

діяльність СТО, автомийок, гаражних кооперативів;

небезпечний стан підземних споруд, несправний стан зливової каналізації;

аварійність берегоукріплювальних та протипаводкових споруд ставків на каскаді (Горіхуватський, Чапаївський, Голосіївський);

сміттєзвалища (в тому числі незаконні на території парку, а також ті, що приймають, змішують і захоронюють нецільове сміття на прилеглих до парку територіях);

більшість забудови припадає на будівельні об'єкти, які розташовані поблизу території парку (в тому числі ті, що є частиною заповідної території).

Наведені фактори створюють такі негативні наслідки:

- засмічення території (вздовж автомобільних доріг, внаслідок ненавмисної рекреаційної діяльності, побутовим сміттям із житлових масивів, гаражних кооперативів тощо);

- шумове забруднення;

- посилення ерозійних процесів, зумовлених діяльністю людини (зокрема берегової ерозії);

- забруднення водойм, порушення їх гідрологічних, гідробіологічних і гідрохімічних властивостей, погіршення якості води тощо.

- погіршення гідрогеологічного режиму річкових і річкових басейнових біотопів;

- ущільнення і порушення ґрунтового покриву;

- порушення, скорочення та знищення рослинного покриву, його антропоїзація (видалення природної рослинності антропоїзованою);

- зменшення кількості видів або зникнення видів.

Серед біологічних ресурсів парку першоджерелами є території, що використовуються переважно для первинного лісового призначення.

Найвагоміший негативний вплив на лісові екосистеми створює діяльність людини. Територія, яка оточує парк, історично була густо населеною, значну частину

її займали землі, призначені для сільського господарства, і високий ступінь лісистості. Величезний попит на дрова та промислові рослини призвів до значного скорочення території, зайнятої місцевими жителями дуба та сосни без їх супутнього відновлення. Значна їх частина була замінена натуралізованими насадженнями або штучними насадженнями, які за основними породами, що включали, не завжди відповідали типам лісу місцевості, де вони знаходилися.

Очевидно, що викорінення корінних лісів, як природний процес, не вважається чимось надзвичайним, якщо воно здійснюється вчасно та якісно. Їх підтримання менш важливими з економічної та екологічної точки зору породами деревини слід вважати негативним.

Наявні лісові насадження займають близько 96,99% території парку, з них 91,35% вкрито лісовою рослинністю, більшість з яких є насадженнями, природні ліси та сільськогосподарські культури займають майже рівні ділянки. Площа незаліснених площ становить 5,64%, значна частина яких відведена під відкриті лісові культури, стежки, галявини, луки та пустирі. Серед типів угідь, які не є лісами, найбільшу площу займають вода, колії та болота.

У наступній таблиці (таблиця. 2.5) наведена сучасна структура поділу насаджень лісостепової частини Парку за походженням та групами відповідності типам лісу.

Таблиця 2.5

Розподіл лісостепової частини Парку за типом лісових насаджень, га

Тип лісових насаджень		Загальна площа		Переважаючі породи							
Назва	індекс	га	%	С зв.	Д зв.	Г	Яс зв.	Б пов	В (ч)	Лп др.	Інші
Сухий сосновий бір	A ₁ C	31,90	0,80	31,90							
Свіжий сосновий бір	A ₂ C	629,70	15,73	626,50				2,70			0,5

Вологий сосновий бір	A ₃ C	1,70	0,04	1,60				0,10			
Сухий дубово-сосновий субір	B ₁ ДС	34,60	0,86	34,60							
Свіжий дубово-сосновий субір	B ₂ ДС	1610,9 7	40,2 3	1566,8 7	4,70			29,1 0			10,3 0
Вологий дубово-сосновий субір	B ₃ ДС	22,90	0,57	14,70				6,90	0,30		1,00
Свіжа грабова судіброва	C ₂ ГД	4,80	0,12	0,20	4,20		0,40				
Свіжий дубово-сосновий сугрудок	C ₂ ДС	15,00	0,37			14,50	0,30				0,20
Свіжий грабово-дубово-сосн. сугрудок	C ₂ ГДС	195,50	4,88	137,80	48,80			3,20			5,70
Волога грабова судіброва	C ₃ ГД	25,40	0,63	1,30	13,50		1,70		7,60		1,30
Вологий грабово-дубово-сосновий сугрудок	C ₃ ГДС	64,20	1,60	17,70	29,50		1,10	5,70	5,30		4,90
Сира грабова судіброва	C ₄ ГД	0,70	0,02				0,70				
Сирий чорно вільховий сугрудок	C ₄ Вл(ч)	197,20	4,92						196,70		0,50
Мокрий чорно вільховий сугрудок	C ₅ Вл(ч)	78,50	1,96						42,60		35,90
Свіжа грабова діброва	D ₂ ГД	868,65	21,70	36,90	428,17	244,28	12,60	9,40		53,20	84,10

Волога грабова діброва	ДзГД	208,40	5,20	1,40	50,50	18,30	127,40	0,30	7,90		2,60
Сира грабова діброва	Д4ГД	5,90	0,15						1,90		4,00
Сирий чорно вільховий груд	Д4Вл(ч)	5,70	0,14						5,70		
Мокрий чорно вільховий груд	Д5Вл(ч)	3,20	0,08						3,20		
Всього по лісостеповій частині Парку		4004,92	100,07	2471,47	579,37	277,08	144,20	57,40	271,20	53,20	151,00

Однією з головних місій парку є сприяння рекреаційній діяльності в природному середовищі. Парки можуть слугувати центрами для створення різноманітних видів туризму (наукового, екологічного, історичного та ін.), якими зазвичай займаються учні, батьки та вчителі, а також для участі у спортивних змаганнях і фестивалях. Для цього необхідно створити та розмістити на території парку туристично-відпочинкові маршрути та екологічні стежки для різних груп відвідувачів. Певні зони слід відводити для великих заходів.

Найбільшою проблемою відпочинку в парку є забагато відпочинку та пов'язані з цим матеріально-технічні проблеми (занадто багато відпочинку в деяких зонах парку та відносно мало в інших). Проблеми подорожей та інфраструктури є більш важливими в інших природних парках по всій країні. Однак у парку ці проблеми менш поширені. Міська транспортна мережа дуже розвинена, а якість

дорожнього покриття прийнятна. Якщо зростання населення навколишніх територій перевищує зростання рекреаційного попиту, існує ймовірність виникнення структурних проблем у найближчому майбутньому. Крім того, у парку та на прилеглих до нього територіях недостатньо місця для паркування та паркувального обладнання. Цей фактор негативно впливає на потенціал інституції щодо реалізації свого потенціалу туристичної дестинації в екологічному (зеленому) секторі, включаючи туристів з інших країн.

Урочища «Голосіївський», «Теремки» та частини Святошинсько-Біличанського хребта розташовані поблизу великих житлових масивів, спортивних комплексів, виставкових музеїв, що є причиною масового відпочинку на природному ландшафті. їм важко контролювати потік відвідувачів.

Одним із центрів відпочинку є урочище «Голосіївський ліс», яке має територію імені науковців. Усі ці об'єкти мають рекреаційно-туристичний характер і знаходяться за межами парку. Його рекреаційна та туристична інфраструктура розширена, але все ще не має необхідної потужності для задоволення зростаючого попиту на відпочинок та туризм. Як наслідок, рекреаційно-туристична інфраструктура навколо території НПП є розвинутою, але вона не повністю відповідає рекреаційно-туристичній спеціалізації національних природних парків і не може бути змінена відповідно до потреб Голосіївського НПП. На рис. 2.2 представлено мотузковий парк розташований на живих соснах.

Одним із головних завдань парку є розвиток рекреаційної діяльності в природних умовах. Парк може стати базою для розвитку різних видів туризму (наукового, екологічного, краєзнавчого та ін.), проведення широкого спектру екскурсій, організації спортивних змагань та відпочинку.

Основні проблеми паркової рекреації включають надмірне рекреаційне навантаження та пов'язані з цим логістичні проблеми (перевантаження в одних зонах парку та відносно невелике навантаження в інших). На відміну від інших національних природних парків, питання транспорту та інфраструктури не пов'язані з парком. Транспортна мережа в мегаполісі відносно розвинена, якість дорожнього покриття задовільна.



Рис. 2.2. Мотузковий парк у Голосіївському лісі

Урочище «Теремки» прилягає до великого житлового масиву та наукового центру (Інститут зоології ім. І. І. Шмальгаузена НАНУ), що примикає до дороги. Через відсутність на території району зелених насаджень загального користування природний комплекс урочища короткочасно використовується переважно як рекреаційна зона та характеризується значною втратою природної комплексності. Урочище «Теремки» позбавлене необхідного рекреаційно-туристичного призначення та не відповідає сучасним тенденціям.

У південній частині парку традиційно прокладено кілька доріжок як для тимчасового, так і постійного відпочинку. Інші території парку мають різні середовища існування, але ця територія має найбільш схожі природні ліси з різноманітними рекреаційними заходами. Ця ознака пояснюється недостатньою транспортною доступністю цієї території, віддаленістю від більших житлових масивів і, як наслідок, меншим антропогенним впливом.

Збільшення кількості моторизованих мешканців, збільшення обсягів приміського транспорту автобусами та збільшення кількості любителів відпочинку сприяють постійному зростанню кількості любителів відпочинку та відповідному

збільшенню обсягу рекреаційного вмісту в Парку поза містом. Транспортне сполучення між природно-рекреаційними комплексами парку здійснюється дорогами: проспект Голосіївський, проспект Акад. Заболотного, просп. Глушкова, Столичне дорога, Обухівська дорога, Житомирська дорога, Гостомельська дорога.

Найбільший вплив рекреаційного навантаження відчувається в Голосіївській зоні парку. В першу чергу це завдає шкоди тваринному світу менших (до 100 га) масивів Бичок і Теремки, які оточені будівлями та дорогами, що залишає їх фактично ізольованими від інших лісів. Деякі частини згаданих трактатів вважаються просунутими або дуже відступними. Про це свідчить стан фауни, який проявляється відсутністю тут незвичайних видів. Найрізноманітніша фауна (зокрема малопоширені та занесені до Червоної книги України) розташована у відносно малопрхідних південних районах. У середині урочища найбільше рекреаційне навантаження на півночі, а більшість ділянок знаходиться на третій і шостій чергах забудови (Голосіївський парк ім. М. Рильського розташований біля околиці урочища Корчувате, вул. серед інших місць).

Через відсутність можливості зменшити потік туристів поблизу населених пунктів, необхідно регулювати та спрямовувати діяльність туристів у правильне русло, впроваджуючи такі заходи, як розміщення доріжок з твердим покриттям, зупинок для короткої відпочинок, пікніки, ігрові зони для активного відпочинку та віддалені зони для спокійного відпочинку.

Інша проблема – скупчення та вивезення ТПВ. Щоб досягти цього, потрібно організувати серію розстрочок біля входів у популярні місця та провести кампанію, щоб роз'яснити любителям відпочинку важливість утримання території та уникнення сміття.

Розташування Парку в межах м. Києва обумовлює постійний вплив рекреаційного навантаження на стан природних комплексів, в тому числі і фауністичних. Значна кількість цінних біоценозів Парку доволі сильно трансформована антропогенними факторами, дія яких зростає з кожним роком. Це, в першу чергу, негативно впливає на стан стенотопних видів, які не виробили механізмів пристосування до мешкання у змінених людиною біотопах – більшість

таких видів зараз є рідкісними або зустрічаються спорадично. Інші, більш широко розповсюджені та пластичні види (за винятком хіба що синантропних), також відчують на собі негативну дію антропогенного тиску.

Фауна Голосіївського лісу та прилеглих територій, хоч і містить велику кількість рідкісних видів, також зазнає значного антропогенного впливу. Виявляється, найбагатший склад фауни зберігся у відносно менш відвідуваних південних районах – тут зустрічаються майже всі рідкісні види тварин (у тому числі «червонокнижні»). У центральній частині району рекреаційне навантаження зростає і досягає максимуму північніше, де більшість ділянок перебуває у III та VI фазах дигресії (парк ім. М. Рильського, околиці ЖК Корчувате тощо).

Ситуація, що спостерігається тут, подібна до тієї, що описана в районі Бичок і Теремків, але через велику площу Голосіївського лісу та значну різноманітність біотопів антропогенні чинники мають менший вплив на загальний видовий склад і багатство фауни. Незважаючи на це, фауністичний склад усіх угруповань тварин поступово збіднюється: наприклад, з 1970-х років тут зникли або спорадично почали гніздватися більшість хижих птахів і сов, сизий голуб, дятли, вівчарки, чорнолобі дрозди. Види ссавців і навіть копитних, бокоплавів, великих і середніх хижаків і деяких комахоїдних майже більше не зустрічаються. Необхідно вжити термінових заходів, щоб зупинити процес деградації тваринного різноманіття регіону.

Південна частина парку віддалена від міської території і має відносно невелике рекреаційне навантаження, що впливає на загальний стан фауни та кількість рідкісних і зникаючих видів. Безсумнівно, що сільські поселення та садиби в безпосередній близькості від ділянки посилили антропогенний тиск на багато цінних територій (наприклад, майже 3 км землі радгоспу «Хотівський» вздовж р. Віти майже вклинено в с. рослинний заказник) загальнодержавного значення «Лісовий» та однойменна ділянка), де мешкає велика кількість рідкісних тварин.

Біля меж заповідника вирубано ліс, розорано землю під городи торфом, видобутим з річки Віта, а в останні роки ведеться широка підготовка до будівництва.

Таким чином, найбільше антропогенне навантаження несе тваринний світ центральної частини парку, що межує з житловими масивами Києва. Саме тут

найбільше проявляються негативні наслідки цього процесу — за останні десятиліття більшість кажанів, великих хижих птахів, рідкісних видів сов і болотних птахів, кількох видів риб, комах або зникли, або почали спорадично з'являтися. Подальше зростання антропогенного тиску може призвести до більших втрат у складі тваринного світу, насамперед за рахунок рідкісних і зникаючих видів.

2.3 Ступінь додержання режиму охорони заповідних природних комплексів та об'єктів в умовах рекреаційної діяльності

Міністерство захисту довкілля та природних ресурсів України має повноваження щодо регулювання здійснення режиму заповідників та об'єктів природи України. До інших спеціально уповноважених органів належать органи місцевого самоврядування та Міністерство освіти та науки України.

Громадський контроль за дотриманням природоохоронних норм у режимі заповідників та об'єктів природно-заповідного фонду здійснюють громадські інспектори з охорони навколишнього природного середовища.

Охорона об'єктів природно-заповідного фонду покладається на:

Для цих послуг, які є похідними від структури управління об'єктів заповідного статусу (біосферних і природних заповідників, національних парків, ландшафтних парків, ботанічних садів, природничих музеїв),

Посадовим особам місцевого самоврядування, підприємствам, установам і організаціям, до яких вони належать (місцеві Ради народних депутатів, місцеві державні органи, виконавчі органи місцевого самоврядування, сприяти збереженню та примноженню територій і природно-заповідного фонду, поставлених завдань.

У разі необхідності з питань управління природними заповідниками, біосферними заповідниками, національними парками, місцевими ландшафтами.

До складу служб охорони території та об'єктів природного заповідника входять керівники заповідників, а також працівники охорони та інші підрозділи, пов'язані з цими заповідниками. Служби охорони території та її ресурсів очолюють президенти відповідних територій та управління природних ресурсів.

Працівники аварійно-рятувальних служб з охорони територій та об'єктів природно-заповідного фонду мають право:

Звертатися до громадян та посадових осіб щодо порушення режиму заказника та охорони їх об'єктів і територій:

- підтверджувати правильність облікових відомостей громадянина та посадової особи щодо права перебування, використання природних ресурсів та іншої діяльності, що стосується об'єктів і території заповідника;

- доставляти порушників охоронного режиму у визначені місця для з'ясування їхньої долі;

- розробити правила проти порушення правових норм і направити їх до відповідних органів для притягнення до відповідальності злочинців.

- вилучати у злочинців предмети та знаряддя, що використовувалися для незаконного користування природними ресурсами, транспортні засоби та інші документи, що стосуються цього.

Особисто оглядати речі, інструменти тощо;

- безперешкодно пересуваються підприємствами, установами, організаціями, суднами та іншими транспортними засобами на відповідних територіях та об'єктах природно-заповідного фонду, їх заповідних територіях, відвідуються для перевірки дотримання законодавства про охорону навколишнього природного середовища та природно-заповідного фонду. Працівникам служби охорони під час виконання службових обов'язків дозволяється носіння форменого одягу та зброї.

Відповідно до правил НПП «Голосіївський» охоронні заходи на території парку здійснюються службою його охорони, яка входить до складу служби державної охорони природно-заповідного фонду України.

2.4 Висновки до розділу

У результаті, зважаючи на цінність ландшафтного різноманіття, представлені всі природні ландшафти: заплавні тераси правого берега Дніпра, вкриті сухими або

свіжими соснами, а також безлісі ділянки, вкриті різнотрав'ям, засновані культури, також розглядається поширення цих природних ландшафтів.

Розташування парку в межах південної та північно-східної частин території найбільшої мегаполії України та її столиці міста Києва зумовлює необхідність збереження сучасного стану природних та антропованих ландшафтів, а також покращення їх стану та забезпечення з рекреаційною функцією.

Незважаючи на високий ступінь антропогенної трансформації, більшість із перерахованих ландшафтів все ще мають природний характер і відрізняються від міських територій значною природною перевагою.

Кожна частина парку є важливою з точки зору збереження. Проте надзвичайно важливим є збереження території ботанічного заказника загальнодержавного значення «Ліси» в межах парку, який наразі є заповідним ядром парку. У небезпечній близькості до природних ландшафтів знаходиться масштабна господарська діяльність, пов'язана з розмиванням піску та підготовчими проектами поблизу захищеного ядра. Порушення гідрологічного режиму може спричинити знищення та зміну вологого листяного лісу, який є унікальним для регіону і складається з реліктового виду червоного, що зустрічається в основному в регіоні – цибулі ведмежої (черемші).

Найважливішим є збереження лісових екосистем парку шляхом проведення профілактичних та адміністративних заходів щодо охорони лісів від пожеж, які все частіше виникають у південних районах парку в масивах соснових лісів.

Основною метою парку є регулювання потоку рекреантів шляхом створення пунктів тимчасового відпочинку, які обладнані місцями для зниження навантаження рекреаційної діяльності на інші ділянки території парку.

РОЗДІЛ 3

ЗАХОДИ ЩОДО ОХОРОНИ, ВІДТВОРЕННЯ, ЗБЕРЕЖЕННЯ ТА РЕКРЕАЦІЙНОГО ВИКОРИСТАННЯ ПРИРОДНИХ КОМПЛЕКСІВ ПАРКУ

3.1 Заходи для збереження та відтворення природних комплексів та об'єктів

Збереження та відтворення корінних лісових насаджень включає такі заходи, які сприяють максимальному наближенню породного складу, форми та вікової структури до корінних, з аборигенними головними породами дубом звичайним, сосною звичайною, кленом гостролистим, ясенем звичайним, грабом звичайним та іншими у відповідних лісорослинних умовах тощо.

Для цього необхідно вживати такі заходи як лісопатологічне і санітарне обстеження лісів.

Лісопатологи щорічно проводять лісопатологічні обстеження за участю представників землекористувачів та працівників Управління державної охорони парку ПЗФ з метою оперативного виявлення пошкоджень насаджень шкідниками та хворобами, пожежами, буреломами та іншими факторами, з метою оперативного виявлення та прийняти відповідні заходи з охорони довкілля рішення про заходи.

Враховуючи розташування парку в межах великого міста та величезне антропогенне навантаження на природні комплекси та об'єкти НПП, необхідно вивчити сучасний санітарний стан старовікових дерев парку, який визначає наявність природного середовища, яке підлягає різним рівням (міжнародному, національному та наявності багатьох рідкісних видів рослин і тварин, що охороняються в регіоні. На малюнку. Приклади лісопатологічних експертиз наведені на рис. 3.1.



Рис. 3.1. Лісопатологічне обстеження лісових насаджень

Очікуваний результат даних заходів заключається в своєчасному виявленні пошкоджень насаджень шкідниками, хворобами та ін. чинниками.

Вибіркове захоронення санітарного значення та ліквідація сміття.

Вибіркові лісові санітарні обстеження проводяться згідно з «Санітарними правилами в лісах України», які затверджені постановою Кабінету Міністрів України від 27.07.1995р. 555 (в редакції від 26.10.2016 р. № 756) з метою збереження здоров'я насаджень шляхом видалення з них окремих осіб або угруповань, уражених шкідниками, хворобами чи іншими факторами. В осередках стовбурових шкідників, судинних і некротичних хвороб, а також порізнних решток слід спалювати. Призначення вибіркового санітарного рубки проводиться на підставі

висновків комісії за участю лісопатолога спеціалізованої природоохоронної служби та за погодженням з екологічними управліннями Мінприроди.

Розчищення захаращених місць здійснюється одночасно з іншими заходами, пов'язаними з деревами. Як особливий засіб в основному призначають у хвойних лісах, хоча призначають і в інших лісах. На рис. 3.2 представлено приклад вибіркової санітарної рубки та ліквідації захаращеності.



Рис. 3.2. Вибіркові санітарні рубки

Під час проведення вибіркової санітарної рубки слід залишати дерева дуба, граба, клена, ясена, на яких наявні листя, навіть якщо крона дерева розріджена та має ознаки всихання. Це слід робити для виявлення та збереження імунних дерев, які в подальшому можуть стати маточниками для відтворення дубово-кленових, дубово-ясенових, дубово-грабових лісів. Слід зазначити необхідність залишати в деревостанах 1-5 м³ на 1 га сухостійних дерев, не уражених небезпечними

хворобами і шкідниками, дерев з дуплами (5 – 10 дерев на 1 га), щоб забезпечити природне укриття для фауни тощо.

Очікуваний результат - збереження стійкості насаджень, запобігання розвитку патологічних процесів у лісі, зменшення шкоди, що завдається шкідниками, хворобами.

Рубки догляду.

Метою рубок догляду є створення насаджень з бажаним видовим складом і віковою структурою. Зробити це необхідно згідно з вимогами Правил складу бонітету лісів, затверджених постановою КМУ від 12 травня 2007 р. № 724. У насадженнях парку передбачено освітлення, розчищення, проріджування та суцільні рубки. У межах природоохоронних територій індивідуальні рубки для формування та поліпшення лісу можуть проводитися у виняткових випадках лише за наявності наукового обґрунтування, рішення науково-технічної комісії парку та погодження з Міндовкілля. Заготівля по догляду за лісом розробляється та розподіляється лісовпорядкуванням і проводиться за матеріалами лісовпорядкування.

Метою освітлення є запобігання небажаним змінам видів і сприяння росту та розвитку ключових і пов'язаних місцевих видів дерев. Освітлення передбачено на всіх ділянках парку, оскільки загроза зміни основних місцевих порід (особливо дуба) у комплексному насадженні висока. На початку онтогенезу вони ростуть значно повільніше споріднених видів (граб, ясен, клен, березата ін.).

Розчищення забезпечило цільову композицію та рівномірне розміщення основних деревних порід у сквері, сформувавши оптимізовану структуру майбутніх деревних порід. Оскільки загроза серйозних змін гірських порід не зникла, а загущені рослини втратили свою стабільність і поточний ріст, правила очищення були накладені на рослини, що ростуть у всіх зонах парку.

Проріджування оптимізує густоту, масу і структуру насаджень, утворюючи другий рівень комплексу. У межах парку проріджування можуть призначатися лише на підставі висновків спеціальної комісії та рішення науково-технічної комісії парку.

Вирубки лісу можуть проводитися лише в межах господарської зони парку для створення умов для збільшення приросту дрібних дерев, підвищення товарності штучних лісів, скорочення строків росту технічно стиглої деревини.

Очікувані результати: Формування насаджень із бажаним породним складом і структурою, наближених до природних лісів.Ландшафтні рубки.

Очищення ландшафту проводиться з метою підвищення естетичності, рекреаційної цінності та стійкості насаджень у межах закріплених і регульованих рекреаційних територій і поєднується з лісогосподарськими заходами. Особливо в зонах підвищеного рекреаційного навантаження в кінці тротуарів для обмеження доступу рекреантів і відтворення рослинного різноманіття на узліссі висаджувати ряди рослин густотою не більше 0,6. два ряди кущів (глід звичайний, глід чорний, глід чорний).Бузина, кактус, очисник, шипшина, ожина, дробин, барбарис та ін.).

Очікувані результати: Розвиток лісопаркового ландшафту та підвищення його естетики, рекреаційної цінності та стійкості.

Інші заходи з формування та поліпшення лісів.

До інших заходів з формування та поліпшення лісів належать догляд за чагарниками, чагарниками, узліссями, формою стовбурів і крон дерев, закладення четвертних рубок і видалення четвертних рубок.

Догляд за підліском включає його омолодження, зміцнення підросту, поліпшення результатів з урахуванням важливості захисту ґрунту від ерозії, підвищення його родючості, охорони тваринного світу.

Догляд за узліссям включає формування густих змішаних чагарникових насаджень на межах нелісових ділянок і посадку вітростійких дерев.

Догляд за формою стовбура і крони спрямований на поліпшення якості насадження, поліпшення його гігієнічного стану шляхом видалення сучків і частково живих нижніх гілок.

Рубки, пов'язані з закладенням кварталних ділянок, проводяться для звільнення від лісової рослинності смуг, ширина яких визначається під час лісовпорядкування. Прочищення кварталних водостоків проводиться для забезпечення справного технічного стану кварталних водостоків.Всі рубки

Проектуються і проводяться на підставі матеріалів лісовпорядкування, а також обстежень, що проводяться лісокористувачами (землекористувачами). На земельних ділянках без вилучення у землекористувачів всі рубки проводяться за погодженням з адміністрацією НПП та науковим куратором установи.

Очікуваний результат: поліпшення санітарного стану лісових насаджень, забезпечення омолодження, посилення кущення, поліпшення плодоношення підліску, забезпечення належного технічного стану кварталних просік.

Відтворення природних екосистем.

Відтворення лісів необхідно проводити згідно з «Правилами відтворення лісів», затвердженими постановою Кабінету Міністрів України від 01.03.2007 р. № 303, при цьому пріоритет мають надаватися способам забезпечення постійного покриття території з рядами дерев. У нормі це необхідно робити шляхом природного насінневого відновлення для створення різновікових насаджень, підтримуючи необхідний рівень освітленості кущів. При недостатньому природному поновленні аборигенних порід рекомендується проводити штучний посів насіння основних порід у стиглих лісах зі ступенем стиглості 0,6-0,7, у тому числі шляхом спостереження за жолудями дуба звичайного. Щоб уникнути загрози поїдання дикими кабанями жолудів, рекомендується висаджувати на вікнах саджанці дуба звичайного у вигляді біоти та доглядати за ними.

Густі ліси (густі чагарники) створюють у відкритих лісах для створення оптимальних умов для проживання лісових тварин і птахів. Підбір видового складу повинен ґрунтуватися на тіньовитривалості та конкурентоспроможності чагарнику в конкретних лісорослинних умовах. Відтворення природної екосистеми парку планується в межах лісогосподарської зони та відповідно до територіально-функціонального зонування АЕС.

Очікувані результати: Охорона природних екосистем. Заходи щодо охорони, відтворення, збереження та рекреаційного використання природних комплексів Парку наведено в (Таблиці. 3.1.)

Заходи щодо охорони, відтворення, збереження та рекреаційного
використання природних комплексів Парку

Природоохоронні заходи	Мета	Періодичність виконання
Лісопатологічне і санітарне обстеження лісів	Вчасне виявлення уражених насаджень шкідниками, захворюваннями та ін. чинниками	Щоквартально
Вибіркові санітарні рубки і ліквідація захаращеності	Збереження стійкості насаджень, попередження розвитку патологічних процесів у лісі, мінімізація шкоди, що завдається шкідниками, хворобами	Щорічно
Рубки догляду	створення деревостану бажаного породного складу і структури, наближеної до природних лісів	Щомісячно
Ландшафтні рубки	Сформування лісопаркових ландшафтів і підвищення їх естетичної, оздоровчої цінності та стійкості	Щоквартально
Інші заходи з формування і оздоровлення лісів	Покращення санітарного стану лісових насаджень, забезпечення омолодження, посилення окущення, поліпшення плодоношення підліску, забезпечення належного технічного стану кварталних просік	Постійно
Створення лісового розсадника в Голосіївському НПП	Забезпечення власним садівним матеріалом для відтворення природних комплексів	Щорічно

3.2 Охорона та захист природних комплексів та об'єктів

Оцінку пожежної небезпеки на території НПП «Голосіївський» здійснюється відповідно до «Шкали природної пожежної небезпеки земельних ділянок лісового фонду» (Додаток 2 до Правил пожежної безпеки в лісах України, затверджено наказом Держкомлісгоспу України від 27.12.2004р № 278).

У середньому пожежний ризик на поверхні земель НПП, зокрема в межах земельних ділянок постійного користування НПП, становить 3.

Для запобігання виникненню та розповсюдженню пожеж необхідно постійно спілкуватися, брати участь в обговореннях, проводити наради на теми пожежної

безпеки: На території НПП «Голосіївський», «Будьте обережні з вогнем», «Забезпечення пожежної безпеки», під час туристичних походів «Збережемо природу від вогню» та ін.

У плані роботи ГБО є вимога запланування розмови у великих ЗМІ на протипожежну тематику. Також важливо створити та розповсюдити листівки та книги протипожежної тематики («Не дай вогню шанс», «Не допусти пожежі в лісі», «Правила поведінки на території Голосіївський НПП»). Реалізація даного заходу сприятиме підвищенню обізнаності населення та гостей щодо пожежної небезпеки та захисту території від пожеж.

Для запобігання розповсюдженню та виникненню пожеж на території НПП необхідно встановлювати додаткові загородження.

Важливою складовою протипожежних заходів є створення засобів комплексного пожежогасіння. Об'єм протипожежного аншлагу повинен бути не менше 700 x 1000 мм. На ньому написані правила безпечної поведінки з вогнем, номери телефонів пожежної служби, за допомогою чого можна попередити людей про можливу небезпеку пожежі.

На території НПП необхідно передбачити розміщення повних вогнегасників.

Для запобігання виникненню пожеж у пожежонебезпечний період необхідно посилити контроль за потенційними джерелами загоряння. Для зниження ймовірності виникнення пожеж до зон офіційного та стаціонарного відпочинку в Голосіївському та Лісниківському ПНДВ необхідно включити спеціальні зони для паління та відпочинку.

Для регулювання можливих джерел вогню вкрай важливо зменшити кількість багать без нагляду. Для цього необхідно виділити спеціальні майданчики для розведення багать у зонах короткочасного та тривалого відпочинку в зонах офіційного та стаціонарного відпочинку в Голосіївському та Лісниківському ПДТВ, а також у межах КП «ЛПГ «Конча -Заспа» та «КП «Святошинське ЛПГ». За межами спеціальних місць розпалювати багаття заборонити.

Практика встановлення мінералізованих смуг та щорічного їх утримання зменшить ймовірність виникнення пожеж поблизу НПП. Як правило, мінералізовані

смуги розташовані поблизу меж території НПП з іншими землевласниками або землями запасу. Вони перешкоджатимуть поширенню вогню з інших прилеглих територій на території НПП. На рис. 3.3 представлено приклад облаштування мінералізованих смуг.



Рис. 3.3. Облаштування мінералізованих смуг

Прогнозований результат: запобігання розвитку та поширенню пожеж.

З метою запобігання розповсюдженню та виникненню пожеж необхідно здійснювати скошування трави вздовж доріг двічі за рік.

Прогнозований результат: недопущення розвитку та поширення пожеж, підтримання належного гігієнічного стану території.

Для запобігання розвитку пожеж та підтримання гігієнічного стану території необхідно періодично прибирати сміття від сміттєзбірників.

Прогнозований результат: недопущення розвитку та поширення пожеж, підтримання належного гігієнічного стану території.

Для інформування населення та відвідувачів НПП «Голосіївський» про територію заповідника та його межі існує необхідність встановлення інформаційно-

охоронних знаків (на в'їздах на територію НПП «Голосіївський», біля стежок, доріг, туристичних маршрутів).

Прогнозований результат: недопущення порушення природоохоронного режиму території.

Встановлення охоронних знаків на кордоні.

Прикордонні охоронні знаки необхідно передбачувати встановлення на межі території НПП, на яку введено шляхом та без захоплення земельної ділянки користувачем. Вони повинні попереджати відвідувачів на НПП, що вони знаходяться на території заповідника. На рис. 3.4 представлено приклад встановлення охоронних знаків на території Парку.



Рис. 3.4. Охоронні знаки на території Парку

Прогнозований результат: інформування відвідувачів про режим території.

З метою ознайомлення відвідувачів та місцевих жителів з призначенням НПП та особливостями режиму його території необхідно встановлювати інформаційні щити у найбільш популярних місцях НПП та прилеглої території.

При встановленні інформаційно-охоронного забезпечення важливою є наявність прикордонних охоронних знаків та інформаційних щитів, на них має діяти «Положення про єдині державні знаки та повні місця на території та об'єктах природно-заповідного фонду України», яке затверджене наказом наказ Міністерства охорони навколишнього природного середовища України від 29.03.1994 р. 30, зареєстрований в Міністерстві юстиції України 08.04.94 р. за № 72/281 (в редакції наказу Міндовкілля від 06.06.1994 р.). від 13.08.2018 № 205, зареєстровано в Мін'юсті 28.08.2018 за № 967/32419).

Прогнозований результат: інформування відвідувачів про режим території.

Для посилення зусиль щодо охорони території НПП необхідно створювати спільні патрульні групи.

Крім того, з метою активізації роботи щодо виявлення та притягнення до відповідальності правопорушників природоохоронного законодавства, запобігання завданню шкоди природним комплексам ДЗО необхідно збільшувати кількість перевірок (рейдів), які проводяться працівниками ДЗО. Вони мають бути поєднані з іншими примусовими діями.

Прогнозований результат: організація ефективної оборони території НПП «Голосіївський» та посилення контролю за режимом охорони їх території.

Порядок охорони та збереження природних комплексів та об'єктів наведено в (таблиці.3.2.).

Таблиця 3.2

Заходи охорони та захисту природних комплексів та об'єктів

Природоохоронні заходи	Мета	Періодичність виконання
Проведення, зустрічей та бесід щодо дотримання правил пожежної безпеки	Попередження виникнення та розповсюдження пожеж	Щомісяця
Проведення протипожежної профілактичної роботи		Щорічно
Встановлення шлагбаумів		Щорічно

Облаштування спеціальних місць для відпочинку та паління		Щорічно
Створення та догляд за мінералізованими смугами		
Встановлення інформаційно-охоронних знаків	Попередження порушень природоохоронного режиму території	Щорічно
Оприлюднення в ЗМІ та на офіційному сайті інформації про природоохоронне значення території та про виявлені правопорушення	Поширення інформації про правила поведінки на території НПП «Голосіївський»	Постійно
Виготовлення та розповсюдження серед населення та відвідувачів листівок та буклетів на природоохоронну і протипожежну тематику (3×200)		

3.3 Заходи щодо розвитку туризму та рекреації

Відповідно до Положення про рекреаційну діяльність на територіях та об'єктах природно-заповідного фонду України, затвердженого наказом Мінприроди від 26 червня 2022 року № 256, зареєстрованого в Міністерстві юстиції України 12 вересня, 2022 за № 1043/38379, основними напрямками рекреаційної діяльності в межах НПП є:

створення умов для здійснення рекреаційної діяльності відповідно до відання територій та об'єктів ПЗФ.

визначення допустимих антропогенних рекреаційних навантажень на територію та об'єкти ПЗФ.

організація та проектування інформаційно-туристичних центрів, еколого-освітніх маршрутів, туристичних маршрутів, оглядових майданчиків, зон відпочинку, кемпінгів, таборів відпочинку.

розповсюдження інформації рекламно-інформативного змісту (розміщення цього контенту в засобах масової інформації або на веб-сайтах, присвячених

рекреаційним ресурсам і послугам, а також тематиці, пов'язаній з рекреаційною діяльністю поблизу ПЗФ або в їх межах).

вивчення, пропаганда та впровадження найефективніших вітчизняних і зарубіжних досягнень і практик в організації рекреаційної діяльності.

Формування у рекреантів і місцевих жителів культури оздоровлення, відпочинку і туризму в природному середовищі, бережливого і доброзичливого ставлення до природи і культурної спадщини.

Рекреаційна діяльність здійснюється установами ПЗФ або іншими землевласниками на територіях та об'єктах ПЗФ, розташованих на землях, що перебувають у їх постійній власності чи користуванні, а також із залученням суб'єктів, які беруть участь у рекреаційній діяльності на договірних засадах. Умови, за яких допускається перебування туристів-рекреантів на території ПЗФ, повинні враховувати необхідність мінімізації їхнього впливу на природні комплекси та об'єкти.

Забороняється участь у відпочинкових заходах сторонніх осіб, які не мають договірних угод із закладами ПЗФ.

Основними видами рекреаційної діяльності, розташованими на територіях та об'єктах ПЗФ, є організація відпочинку, оздоровлення, любительського та спортивного рибальства, а також різноманітних видів туризму: дитячого, молодіжного, сімейного, для людей похилого віку, для людей з обмеженими можливостями, культурно-пізнавальний, лікувально-реабілітаційний, спортивний, релігійний, екологічний (зелений), сільський, підводний, гірський, пригодницький, автомобільний, аматорський.

Рекреаційна діяльність структурована навколо функціональних меж території НПП.

Серед першочергових комплексних завдань, які вирішуватимуться – розвиток рекреаційної діяльності на НПП «Голосіївський».

створення функціональної мережі рекреаційно-оздоровчих маршрутів, які мають пункти прокату та місце для ремонту туристичного спорядження;

збільшення обсягу інформування відвідувачів щодо туристично-рекреаційних заходів на території НПП;

розширення екологічного туризму на території НПП, а також створення необхідної інфраструктури.

Поряд із поставленими завданнями триватиме робота за напрямками, які вже мають конкретний результат. Серед них: оцінка рекреаційної цінності території НПП; збір інформації щодо цінності об'єктів з рекреаційної та естетичної точки зору в межах НПП та на прилеглих територіях; ведення фотобанку; розробка документації для здійснення рекреаційної діяльності на території НПП; створення місць короткочасного відпочинку, місць відпочинку та риболовлі, облаштування еколого-пізнавальних стежок.

Рекреаційна діяльність на території НПП здійснюється спеціальними підрозділами, а також іншими організаціями, установами та функціями, що здійснюються на основі договорів щодо функціонального зонування території НПП.

Облаштування інформаційних пунктів (місць, призначених для інформації, зірочок, стендів або груп стендів, знаків, вказівників), які містять туристично-рекреаційну інформацію. На рис. 3.5 представлено приклад улаштування інформаційних стендів на території Парку.

Крім того, планування доріг стосується ділянок уздовж вузьких магістралей, які часто використовуються для прогулянок пішоходами, у тому числі дітьми. Наразі на території «Теремків» облаштовано критий шлях, який інтенсивно та хаотично використовується мешканцями мікрорайону для пішохідних прогулянок та простого пересування між житловими масивами навколо району (необхідно будівництво ще однієї гілки). Обладнання траси дозволяє певною мірою організувати рух. Найближчим часом пропонується будівництво дороги з твердим покриттям вздовж траси по вулиці Старообухівській між мікрорайоном Конча-Заспа та колишнім хутором «Мрига». Місцеві жителі використовують цей маршрут для піших прогулянок, а відвідувачі парку їздять до Меморіалу загиблим воїнам, озера Шапарня та інших об'єктів.



Рис. 3.5. Інформаційні стенди на території Парку

Інформаційні пункти – це місця, які мають стенди або групи стендів, які надають інформацію щодо рекреаційного та туристичного потенціалу території та об’єктів інтересу в межах НПП, природно-заповідного фонду та біорізноманіття, правила поведінки та можливі заперечення, які можуть виникнути у відвідувачів. Інформаційні пункти, як правило, розміщуються в місцях найбільшого скупчення відвідувачів, перехрестях, оглядових майданчиках, обладнаних місцях відпочинку тощо.

Наразі в межах ПНДВ Лісники розміщено 1 пункт, потребується додаткового облаштування 6 пунктів.

На трьох ділянках території Голосіївського НПП у землекористуванні КП «ЛПГ Конча-Заспа» необхідне створення інформаційних пунктів, присвячених туристично-рекреаційній діяльності.

На території НПП «Голосіївський» в межах землекористування КП УЗН Голосіївського району триває робота з утримання 2 туристично-рекреаційних інформаційних пунктів.

Важливо мати інформаційний пункт на території урочища «Теремки» (землевласник – Інформація І.І. Інститут зоології імені Шмальгаузена входить до складу Інституту зоології Національної академії наук.

Прогнозований результат: інформаційне забезпечення відвідувачів НПП «Голосіївський» щодо туристично-рекреаційних аспектів інфраструктури та інформації парку.

Створення та функціонування центрів інформаційної рекреації та туризму, які розповсюджують роздатковий матеріал та іншу актуальну інформацію (друкована продукція, сувеніри, інтерактивні карти тощо).

Інформаційні центри, призначені для розповсюдження роздаткових матеріалів та іншої актуальної інформації щодо рекреаційно-туристичних об'єктів на території парку, найбільш ефективно пов'язані з обладнаними рекреаційними пунктами НПП, візит-центрами, об'єктами ПНДВ, лісництвами та кабінетами землекористувачів. Інформація може бути подана як в друкованому, так і в електронному вигляді.

Прогнозовані результати

поширення знань про НПП «Голосіївський», його значення, характер його збереження, естетичні, рекреаційні та інші цінності, пов'язані з місцевим населенням та відвідувачами;

надання відвідувачам інформації про НПП «Голосіївський» щодо розміщення на території парку об'єктів, що становлять цінність з рекреаційного, туристичного, естетичного аспектів, рекреаційних закладів тощо.

Проектування та утримання тимчасових притулків та реабілітація населення.

Облаштування та утримання місць короткочасного відпочинку передбачає комплекс робіт зі створення необхідної інфраструктури (встановлення альтанок, навісів, лісових меблів, лавочок, укладання доріжок без використання асфальту). належний стан території та забезпечення безпеки відвідувачів (встановлення біотуалетів та сміттєзбірників, організація вивезення сміття, при необхідності очищення водойм, боротьба з нескореними рослинами, встановлення відповідних знаків, здійснення профілактичної та роз'яснювальної роботи тощо).

Облаштування місць для короткочасного відпочинку та оздоровлення населення проводити відповідно до функціональної класифікації території національного парку, що передбачає дотримання природних меж комплексу та об'єктів.

Навколо всієї території скверу в Голосіївському парку, який знаходиться на території НПП в юрисдикції КП УЗН Голосіївського району, необхідно запланувати встановлення існуючих урн, лавочок, альтанок, навісів та інших компонентів благоустрою М.Т. Рильського.

Головними заходами з вирішення проблем рекреації і туризму в межах Парку є такі:

- Систематизація даних та класифікація об'єктів (територій), цінних для рекреації і туризму, визначення найбільш відвідуваних ділянок.

- Рекреаційне облаштування території Парку.

- Визначення існуючого рекреаційного навантаження та стійкості до нього природних систем.

- Оцінка рекреаційного потенціалу та визначення рекреаційної диференціації території Парку з врахуванням функціонального зонування та режиму територій. Обладнання та облаштування джерел і прилеглої до них території (навіс, місця для сидіння), дослідження властивостей джерел Парку з метою їх залучення до рекреаційної діяльності (Голосіївський ліс, Пуща-Водиця).

- Рекреаційне картографування території Парку.

- Створення додаткових обладнаних зон для пікніків та пасивного відпочинку (альтанки, мангали, гойдалки, навіси).

- Обладнання та облаштування територій для зимових видів відпочинку.

- Освітлення існуючих та нових територій, відведених для різних видів відпочинку.

- Обладнання додаткових місць для відпочинку біля води (пляж, навіси чи грибки, місця для перевдягання, туалети).

Для більш ефективного управління територією та забезпечення якісного відпочинку розробляється план розміщення місць для риболовлі. Їх необхідно

розмістити за межами заповідної території в різних зонах парку. Ці місця є звичайними для водойм Парку, тому на них передбачається встановити кам'яну кладку, сидіння та укриття від дощу. Наразі локації для риболовлі є на ставках Голосіївського (Дідорівського) каскаду. За потреби проект має на меті створити до 20 локацій протягом п'яти років для рибалок-любителів.

Прогнозований результат: задоволення інтересів цільової групи відпочиваючого.

Необхідно будувати стоянки поблизу запланованих візит-центрів, а також поблизу територій, які мають великий попит на масовий відпочинок.

Для покращення умов відпочинку відпочиваючих необхідно виділити спеціальні місця для паркування автомобілів. Це допоможе в організації руху автомобілів поблизу туристичних зон і центру для відвідувачів.

Прогнозований результат: спрямування потоку відвідувачів.

Розташування варіантів перегляду.

Нині на території НПП біля входу до стародавніх печер біля Китаївського Свято-Троїцького монастиря розташовані оглядові майданчики.

У межах національного природного парку «Шапарня» найвигідніші місця для спостереження за небом розташовані вздовж східного берега озера Шапарня. Вигідно мати оглядовий майданчик для птахів і вишку для спостереження за птахами, а також сидіння та лавки на містках.

Також оглядові майданчики можуть бути включені в проект екостежок і туристичних маршрутів в рамках розробки.

Прогнозований результат: підвищення якості туристично-рекреаційних послуг, підвищення естетичної цінності природних ландшафтів.

Визначення спеціальних місць для спостереження за тваринами (в тому числі птахами).

Найбільш практичні місця для розміщення обсерваторій, насамперед птахів, розташовані на озері Шапарня в південній частині НПП та біля Романівського болота в північній частині НПП.

Прогнозовані результати

збільшення кількості наданих туристичних послуг;

Збільшення кількості туристів, у тому числі іноземних, які відвідують парк.

Облаштування (включаючи ремонт втрачених) гірськолижних трас і встановлення підйомників.

Заходи щодо розвитку туризму та рекреації п наведено в (Таблиця 3.3.)

Таблиця 3.3.

Заходи щодо розвитку туризму та рекреаційних ділянок території Парку

Природоохоронні заходи	Мета	Періодичність виконання
Упорядкування інформації та паспортизація об'єктів (територій), цінних для рекреації і туризму.	Наявна актуальна та повна інформація про рекреаційно-туристичні ресурси Парку	Щорічно
Моніторинг розвитку рекреаційної інфраструктури та її стану.	Наявна актуальна та повна інформація про рекреаційно-туристичні ресурси, рекреаційну інфраструктуру на території Парку та їх стан	Постійно
Розробка та поповнення інтерактивної туристично-рекреаційної карти території НПП «Голосіївський».	Створення інтерактивної карти, для використання відвідувачами Парку, створення та розміщення треків еколого-пізнавальних та ін. маршрутів	Щорічно
Облаштування інформаційних пунктів (місця надання інформації, стели, стенди або групи стендів, знаки, вказівники), що містять туристично-рекреаційну інформацію	Забезпечення відвідувачів НПП «Голосіївський» якісною інформацією щодо туристично-рекреаційної привабливості Парку	Постійно
Створення та функціонування інформаційних рекреаційно-туристичних точок (центрів) для поширення роздаткового матеріалу та іншої інформації (поліграфічна продукція, сувеніри, інтерактивні карти маршрутів та ін.)	Поширення знань про НПП «Голосіївський», його значення, цінності серед населення. Забезпечення відвідувачів інформацією про НПП «Голосіївський»	Щоквартально
Обладнання додаткових місць для відпочинку біля води (пляж, навеси чи грибки, місця для перевдягання, туалети, містки тощо)	Задоволення потреб цільової групи рекреантів	Щорічно

продовження таблиці 3.3

Встановлення та утримання інформаційних знаків щодо правил поведінки та можливих факторів небезпеки в місцях короткострокового відпочинку, на ділянках з найбільшою кількістю відвідувачів.	Максимальна поінформованість туристів та відпочиваючих, в тому числі щодо можливих факторів небезпеки	Щорічно
Облаштування оглядових майданчиків	Покращення якості надання туристично-рекреаційних послуг, підвищення естетичної цінності природних комплексів	Постійно
Облаштування та підтримка в належному стані джерел (вкл. навіси, лавки) та криниць	Розширення мережі туристичної і рекреаційної інфраструктури	Постійно
Облаштування спеціальних місць для спостереження за тваринами (в т. ч. птахами)	Розширення сфери надання туристичних послуг, залучення туристів	Щорічно
Розробка, обладнання та утримання туристичних маршрутів	Розвиток мережі одноденних туристичних маршрутів	Постійно
Розробка, обладнання та утримання стежини здоров'я	Збільшення різноманітності напрямів рекреац. діяльності; розвиток інфраструктури; розвиток та упорядкування мережі рекреаційно-оздоровчих маршрутів.	Щорічно
Облаштування доріжок і стежок до місць масового відпочинку населення (без використання асфальту, бетону та іншого твердого покриття)	Покращення доступності до місць масового відпочинку	Постійно
Моніторинг впливу рекреаційного навантаження на природні комплекси НПП	Визначення впливу рекреаційного навантаження на природні комплекси; встановлення рекреаційної ємності території;- розробка заходів щодо зменшення рекреаційного навантаження на цінні природні комплекси та об'єкти НПП	Постійно
Контроль за станом еколого-пізнавальних маршрутів та природних об'єктів на них	Підтримання у належному стані рекреаційних та туристичних об'єктів	Щоквартально

3.4. Висновки до розділу

Національний природний парк «Голосіївський» — багатопрофільна природоохоронна організація, яка покликана вирішувати питання збереження біологічного різноманіття і ландшафтів, історико-культурних комплексів та об'єктів, формування екологічного світогляду людей. Це призведе до створення умов для взаємодії людини з природою.

Для досягнення цілей, поставлених у парку, враховуючи спосіб використання території, використовується функціональне зонування. Цей вид діяльності передбачає охорону природи, наукові дослідження, екологічну освіту, рекреацію та туризм.

Проте є ще деякі аспекти діяльності та поточного стану парку, які потребують вдосконалення. Тому на цьому етапі дуже важливо:

Звести до мінімуму негативний вплив промислових об'єктів, будівельних та туристично-рекреаційних заходів на території НПП.

- детально вивчити антропогенний вплив та наслідки для природних екосистем парку, що призведе до створення успішної програми, спрямованої на їх відновлення.

— Для поступового підвищення природоохоронної діяльності, наукової екологічної освіти та рекреаційного туризму НПП «Голосіївський» було створено з основною метою виконання нових завдань, відповідних основним цілям парку та сучасним вимогам часу.

РОЗДІЛ 4

ОХОРОНА ПРАЦІ

4.1. Аналіз умов праці на робочому місці

4.1.1. Організація робочого місця.

Робота інженера-еколога полягає в дослідженні сучасного стану антропогенного пошкодження флори та фауни НПП «Голосіївський», проведення досліджень та розрахунків, написання звітів. Розміри робочого місця 4х3,5х3 метри (довжина, ширина, висота), площа 16 м², об'єм 42 м³, що перевищує вимоги нормативної площі промислового призначення. Окремий кабінет. У кабінеті працюють дві людини, на кожній посаді розміщені ПК. Підсумкову інформацію у вигляді звіту пише письменник.

4.1.2. Перелік шкідливих і смертельних факторів виробництва. Тривала робота інженера-еколога в професійному офісі призведе до виявлення наступних основних шкідливих і небезпечних властивостей виробництва: 1. Фізичні:

- шум;
- вібрації;
- мікроклімат;
- освітлення;
- електромагнітний вплив;
- пожежонебезпечність;
- електричний струм;

2. Психофізіологічні:

- Розумове перевантаження;
- Емоційне перенавантаження;

4.1.3. Аналіз шкідливих та небезпечних виробничих чинників

4.1.3.1. Параметри мікроклімату.

ДСН 3.3.6.042-99 «Санітарні норми мікроклімату виробничих приміщень»

робоче місце інженера-еколога відноситься до II категорії - робота виконується сидячи, стоячи або пов'язана з ходьбою, але не вимагає перенесення вантажів.

Відповідно до ГОСТ 12.1.005-88 температура повітря в офісі повинна бути 18-20 градусів Цельсія взимку і 23-25 градусів Цельсія влітку. Це оптимальний діапазон температур, при якому немає перегріву або переохолодження. Середня температура на робочому місці становить 18 градусів Цельсія взимку і 24 градуси Цельсія влітку, що є типовим.

Щоб уникнути негативного впливу високих або низьких температур на працівника, необхідний запобіжний захід: - забезпечити приміщення додатковою механічною та гігієнічною вентиляцією, що гарантуватиме чистоту повітря в робочому приміщенні. Якщо є можливість, встановіть систему кондиціонування повітря, яка дозволить підтримувати оптимальну температуру повітря в робочій зоні близько 22-24 градусів за Цельсієм.

4.1.3.2. Вібрація, шум. Під час роботи електронно-обчислювальної машини виникає поштовх на стіл комп'ютера, який передається на частини тіла працівника (локальна вібрація), це впливає на нервову систему. Систематичний вплив загальної вібрації може призвести до порушення фізіологічних властивостей організму. Так, локальні вібрації можуть спричинити тріпотіння кровоносних судин або нестачу периферичної крові. Щоб зменшити вібрацію, компоненти системи та клавіатуру слід розташовувати на м'якій поверхні. Навіть невеликий шум справляє на людину психологічний вплив, це призводить до загальної втоми, погіршення слуху, ослаблення уваги та уповільнення реакції, що призводить до зниження працездатності.

Джерелом шуму в машинному відділенні є кондиціонер і частини вентилятора, що обертаються.

4.1.3.3. Безпека електричної системи. Для роботи персональних комп'ютерів типу IBM PC/AT використовується напруга змінного струму 220 В частотою 50 Гц.

При наявності частин комп'ютерного обладнання, які знаходяться під напругою, існує ризик ураження електричним струмом для працівників. Струм, що проходить через тіло людини, має фізіологічну, електролітну та біологічну дію.

Залежно від величини і довжини потоку через тіло людини, роду і частоти струму, електричні струми можуть викликати шок, тимчасову зупинку дихання, зупинку серця і смерть.

Під дією електричного струму на організм людини можливі опіки та зміни складу крові. Під час роботи електронно-обчислювальної машини відбувається поштовх до комп'ютерного столу, який передається частинам тіла людини (локальний рух), це впливає на нервову систему.

Персональні комп'ютери мають негативний вплив на здоров'я людини, найбільш істотним з яких є виділення іонізуючого випромінювання. Альфа- і бета-частинки мають обмежену здатність проникати. Основними причинами ураження електричним струмом на робочому місці є:

- внесення неструмопровідних частин приладів, які можуть опинитися під напругою через пошкодження ізоляції;
- Нерегламентоване користування електроприладами.

Електропроводка, монтаж електроприладів і обладнання в офісі повинні здійснюватися за правилами, пов'язаними з монтажем електроустановок:

- 1) Усі доступні електричні компоненти мають бути ефективно ізольовані.
- 2) Відповідно до ДНАОП 0.00-1.21-98 «Правила безпечної експлуатації електроустановок для споживачів» електроприлади потужністю до 800 Вт можна підключати до мережі Інтернет через розетки, які є звичайними в типовій мережі. .
Більш потужні обігрівачі та інші комплектуючі необхідно підключати до автоматичних вимикачів (закритого типу) або розподільних щитків.
- 3) Розподільні пристрої повинні бути встановлені в шафах, які виготовлені з негорючих або вогнестійких матеріалів.
- 4) Пристрої контролю та вимірювання розташовані на панелях у місцях, які є зручними та ефективними для спостереження та перевірки.
- 5) Заземлення електротехнічних пристроїв необхідно проводити згідно з вимогами ГОСТ 12.1.030-81 ССБП «Електробезпека». Повний захист, обнулення.
- 6) Усі електричні компоненти в хімічному кабінеті (лабораторії) слід вмикати та вимикати одним загальним автоматичним вимикачем. Забороняється

забезпечувати лабораторії напругою вище 42 В і постійним струмом понад 110 В. Розетки для вмикання електроприладів розміщуються з протилежного боку столу або на стіні біля робочого місця, ці розетки повинні мати опис: 42 В чергування, 110 В прямий. Розетки, які оснащені вилками, повинні бути закритого типу.

7) Для живлення портативних електронних пристроїв необхідні спеціальні дроти, які витримують механічні дії, такі дроти називають гнучкими. Центри жил зазначених проводів повинні знаходитися в загальній оболонці.

8) Нагляд за справністю електроустаткування та станом електромережі покладається на особу, яка відповідає за електрогосподарство навчального закладу.

4.1.3.4. Освітлення.

Приміщення для персональних комп'ютерів обладнане природним та штучним освітленням відповідно до ДБН В.2.5-28:2018. Природне освітлення забезпечується світловими вікнами, орієнтованими переважно на північ, це забезпечує коефіцієнт природного освітлення 1,5%. КПО визначається згідно з процедурою, описаною в ДБН В.2.5-28:2018.

Для виробництва дозволяється використовувати ЕОМ у приміщеннях, де немає природного освітлення, за погодженням з державними органами охорони праці та закладами охорони здоров'я.

Вікна приміщення з ВДТ мають пристрої, що відкриваються, а також жалюзі. При розміщенні комп'ютерів з відеотерміналами по периметру приміщення лінії штучного освітлення слід розташовувати поблизу кабінетів. Для загального освітлення необхідні світильники з розсіювачами і дзеркальними екранами або дзеркалами, ці прилади повинні мати високу частоту включення. Дозволяється використовувати лампи без компонента ВЧ ПРА тільки при використанні моделі з технічною назвою «Кососвет».

Забороняється використовувати лампи без світлорозсіювачів і екрану. В якості джерела світла для штучного освітлення зазвичай використовують люмінесцентні лампи типу ЛБ. Металогалогенні лампи максимальною потужністю 250 Вт можна використовувати при установці світловідбивного освітлення в приміщеннях. У світильниках місцевого освітлення дозволяється використовувати лампи

розжарювання.

4.2. Пожежна та вибухова безпека

Під час роботи комп'ютерів у приміщенні не використовуються легкозаймисті та вибухонебезпечні речовини. Однак будівельні матеріали для акустичного та естетичного покращення приміщень, стін, дверей, підлоги, меблів, магнітних стрічок, дисків, ізоляції силових кабелів, а також технічних частин і з'єднань електронних схем можна розглядати як форму пального.

Окисник, розташований в будь-якій точці приміщення, складається з кисню повітря. Джерелами полум'я можуть бути електроогоржі, дуги та перегріті приміщення.

Джерела запалювання можна знайти в електронних схемах, кабельних лініях, допоміжних пристроях і самих комп'ютерах.

Для забезпечення своєчасного виявлення пожежі та точної локалізації пожежі, евакуації персоналу, а також для зменшення втрат матеріалів необхідно дотримуватись таких умов:

Наявність автоматичної пожежної сигналізації;

Наявність шляхів евакуації та варіантів виходу;

Наявність первинних засобів боротьби з пожежами: пожежних стволів, внутрішніх водопроводів для пожежі, сухого піску, вогнегасників.

4.3. Шкідливі психофізіологічні чинники та заходи захисту від них

До шкідливих виробничих факторів психофізіологічного відносяться статичні, динамічні та гіподинамічні сили, а також перенавантаження нервово-психічного змісту (психічного, зорового, емоційного).

Робоча поза передбачає сидяче положення з великим навантаженням на м'язи ніг, рук і ший, це дуже обтяжливо. М'язова тканина тривалий час знаходиться в скороченому стані і не розслабляється, це посилює утруднення кровотоку. Таким

чином, біль у руках, шиї, верхній частині ніг, спині та плечових суглобах є поширеним явищем.

Наслідком динамічного тиску на опорно-руховий апарат кисті є виникнення різноманітних больових відчуттів у суглобах і м'язах кисті; це призводить до оніміння і уповільнення рухів пальців, а також до спазмів м'язів рук; додатково з'являється відчуття болю в області зап'ястя. У зв'язку з цим виникають локальні м'язові перенапруження, хронічне напруження м'язової тканини, що є травматичним, що може призвести до професійних захворювань: дисоціативних рухових розладів, захворювань периферичної нервової системи, захворювань опорно-рухового апарату.

У постанові Кабінету Міністрів України від 8 листопада 2000 р. № 1662 ці захворювання віднесені до професійних захворювань. Досліджуючи стресори, пов'язані з психофізіологічною небезпекою і шкідливістю, вважається, що найбільше значення надається стресу, який є результатом віддалених наслідків поєднання психоемоційного перевантаження і небезпечних виробничих факторів.

Дослідження показали, що особливо шкідливий вплив має стрес на роботі. Раніше згадувалося, що стресовий вплив може призвести до фізіологічних і психологічних змін, які призводять до небезпечних ситуацій і нещасних випадків. На даний момент мобінг є значним стресовим фактором, який погіршує здоров'я працівника та потенційно небезпечні ситуації. Моббінг вважається формою «війни» на роботі, це призводить до виникнення стресового стану у співробітників.

Значна частина службовців і працівників бере участь у мобінгу через фізіологічні реакції (виразка шлунка, серцево-судинні та ракові захворювання тощо) та психічні захворювання, його також пов'язують із травмами та самогубствами.

Таким чином можна забезпечити захист від вищезазначених факторів. Активізація обміну речовин в організмі, як засіб запобігання дії фізичних сил, може бути здійснена за допомогою помірних фізичних навантажень. Боротьба з втомою базується насамперед на поліпшенні гігієнічно-санітарних умов виробничого середовища (усунення забруднення повітря, шуму, вібрації, нормалізація мікроклімату тощо).

Професійний вибір, організація робочого місця, правильна робоча поза,

ритмічність занять, раціоналізація процесу праці, використання емоційних стимулів, застосування раціональних методів праці та відпочинку, а також уникнення перевтоми - усе це відіграє особливу роль у запобіганні втоми співробітників. Крім того, застосовуються спеціальні методи боротьби з втомою працівників, до яких відносяться методи відновлення функціонального стану зорового і нерухомого апарату, а також методи підвищення розумової діяльності.

З медичної точки зору людям, які страждають від психоемоційного напруження, рекомендується використовувати вправи, що включають психотерапію, фізичні, водно-повітряні процедури, фізіотерапевтичні процедури, масаж, харчові добавки, прослуховування музики і вправи, медитацію, аутогенне тренування.

4.4. Висновки до розділу

Законом України "Про охорону праці" встановлено, що всі положення щодо охорони праці, умов праці, безпеки виробничих механізмів, засобів і процесів повинні відповідати законодавству. Відділ охорони праці сприяє створенню безпечних, здорових і належних умов праці на виробництві, попередженню нещасних випадків і захворювань, інформує працівників.

Під час проведення оцінки антропогенного навантаження на національний природний парк на робочому місці інженера-еколога дотримувались усіх гігієнічних та санітарних норм, пов'язаних із законодавством про охорону праці. Крім того, були вжиті всі ініціативи щодо впровадження системи пожежної безпеки.

ВИСНОВКИ

Встановлено, що до негативних чинників, що визначають специфіку життя міського населення, можуть бути віднесені: забруднення повітря, води і ґрунтів, віддаленість від природних озелених районів, перенаселення, шум і багато інших. Рекреація розглядається як сфера реалізації прав і потреб людини в системі його життєзабезпечення, як специфічний сектор національної економіки, як невід'ємна складова соціально-економічної політики держави і регіонів.

Визначено, що зростає частка антропогенного та техногенного навантаження на рекреаційні ресурси, спостерігається поступова деградація всіх його компонентів. Формування умов для ефективного захисту довкілля потребує розробки цілого комплексу природоохоронних заходів, спрямованих на обмеження, усунення впливу факторів, що негативно впливають на стан навколишнього середовища, усунення негативних наслідків господарської діяльності. Необхідно впроваджувати заходи щодо відтворення цінних властивостей рекреаційних ресурсів, розширення мережі природоохоронних об'єктів, оздоровлення лісових ресурсів з поліпшенням породного складу та підвищенням екологічної цінності, зменшення частки викидів в атмосферне повітря, комплексу водоохоронних заходів тощо.

Спрогнозовано, що зменшення біорізноманіття та порушення функцій природних екосистем та рекреаційних ресурсів Парку можуть мати довготривалий характер, а зниження їх продуктивності залежить від ступеня антропогенного навантаження і своєчасного реагування на загрозові виклики сьогодення. Для покращення їх стану необхідно впроваджувати природоохоронні заходи і здійснювати моніторинг природних комплексів Парку.

СПИСОК БІБЛІОГРАФІЧНИХ ПОСИЛАНЬ ВИКОРИСТАНИХ ДЖЕРЕЛ

1. Адаменко Я.О. Оцінка впливів на навколишнє середовище: навчальний посібник. Івано-Франківськ: Симфонія форте, 2013. 283 с.
2. Андропов О.М. Стан рекреаційного комплексу України / О.М. Андропов // Економіка і Екологія. -2005. - №24.
3. Генеральний план розвитку м. Києва та його приміської зони до 2025 року. [Електронний ресурс]. Режим доступу:- <http://kga.gov.ua/generalnij-plan/genplan2025>.
4. Генік Я. В. Причини та наслідки знеліснення і деградації лісових екосистем в Україні // Науковий вісник НЛТУ України, 2011. Вип. 21.16 .С. 118-122.
5. Гетьман В.І. Методичні рекомендації щодо визначення рекреаційних навантажень у межах природно-заповідних територій та об'єктів / «Дивосвіт»: Полтава, 2017. 43 с.
6. Гетьман В.І. Національні природні парки України / Київ : Редакція газет природничо-математичного циклу. (Бібліотека «Шкільного світу»). - 2012. 128 с.
7. Гудзь П. Економічна ефективність використання природних рекреаційних ресурсів / П. Гудзь // Регіональна економіка. - 2000. - №4.
8. Державне агентство лісових ресурсів [Електронний ресурс]. Режим доступу: <http://dklg.kmu.gov.ua/forest/control/uk/index>
9. Екологічний паспорт міста Києва на 2023 рік від 2022. - 115 с.
10. Закон України “Про охорону навколишнього природного середовища” від 26.06.91.
11. Лісове господарство України.-К.: Державне агентство лісових ресурсів України. 2011. 36 с.
12. Лісовий кодекс України від 21 січня 1994 р.
13. Любіцева О.О., Кочеткова І.В. Теоретичні та прикладні питання рекреаційно-туристичного природокористування в столичному місті /О.О, Любіцева, І.В.Кочеткова // Культура народів Причорномор'я, 2009. - № 176. – С. 136-138.

14. Національний атлас України / гол. ред. Л. Г. Руденко ; голова ред. кол. Б. Є. Патон. — К. : НАН України, Інститут географії, ДНВП «Картографія», 2010. — 440 с. — 5 тис. прим.
15. Основи охорони праці / В.В. Березуцький, Т.С. Бондаренко, Г.Г.Валенко та ін.; за ред. проф. В.В. Березуцького. —Х.: Факт, 2005. — 480 с.
16. Особливо цінні для збереження ліси: визначення та господарювання. (Практичний посібник для України). [Електронний ресурс]: Друга редакція, 2008. - 146 с. Режим доступу до ресурсу: <http://www.twirpx.com/file/864185/>(дата звернення 01.06.21)
17. Охорона праці: навч. посіб. / З.М. Яремко, С.В. Тимошук, О.І. Третяк, Р.М. Ковтун; за ред. проф. З.М. Яремка. —Львів: Видавничий центр ЛНУ імені Івана Франка, 2010. — 374 с.
18. Панченко Т.Ф. Ландшафтно-рекреаційне планування природно-заповідних територій монографія/ відп. ред. Т.Ф.Панченко. Київ: КНУБА, 2015.-180с.
19. Панченко Т.Ф. Туристичне середовище: архітектура, природа, інфраструктура монографія / відп. ред. Т.Ф. Панченко. Київ: Логос, 2009. — 176 с.
20. Парнікоза І.Ю. Київські острови та прибережні урочища на Дніпрі – погляд крізь віки. Монографія [Електронний ресурс]. - Режим доступу: <http://dp.kga.gov.ua/uk/strategichna-initsiativa-dniprovska-perlina/teritoriustrategichnoji-initsiativi-dniprovska-perlina>.
21. Покляцький С.А. Умови життя населення великих міст України: суспільно-географічне дослідження / К.: НВП «Видавництво «Наукова думка» НАН України, 2016. — 184 с.
22. Про Загальнодержавну програму формування національної екологічної мережі України на 2000—2015 роки: Закон України, Розділ 1, п. 1.
23. Про затвердження Положення про державну лісову охорону : Постанова Кабінету Міністрів України; Положення від 16.09.2009 № 976
24. Про затвердження Правил пожежної безпеки в лісах України : Наказ Держкомлісгоспу України від 27.12.2004 № 278

25. Про охорону навколишнього природного середовища: Закон України / / Відомості Верховної Ради України. 2007. № 13. Ст. 12.
26. Руденко В.П. Природно-ресурсний Потенціал України / В.П. Руденко / / Економіка України. 2009. № 5. С. 88-110.
27. Русаловський А. В. Правові та організаційні питання охорони праці: Навч. посіб. – 4-те вид., допов. і перероб. – К.: Університет «Україна», 2009. – 295 с.
28. Стафійчук В. І. Рекреалогія: Навч. Посібник / В. І. Стафійчук. – 2-ге вид. – К.: Альтерпрес, 2008. – 264 с.
29. Телюра Н.А. Теоретичні аспекти рекреаційного природокористування // Проблемы материальной культуры. – Географические науки. – Режим доступу до журн.:http://archive.nbuv.gov.ua/portal/soc_gum./KNP/154/knp154_75-76.pdf
30. Токарева О.В. Основні напрями поліпшення санітарного та естетичного стану лісо-парків м. Києва / О.В. Токарева. Науковий вісник НУБіП України : зб. наук. праць. К.: Вид-во НУБіП України. – 2011. – Вип. 164, Ч. 3. – С. 139-143.
31. Токарева О.В. Рекреаційний потенціал лісопарків м. Києва / О.В. Токарева /Аграрна наука і освіта. — 2004. — Том 5. — No 3–4 — С. 130–133.
32. Уварова Г.Ш. Формування рекреаційного середовища як чинник оптимізації рекреаційної діяльності в Києві /Г.Ш. Уварова. - Туристичний бізнес: Світові тенденції та національні пріоритети. Матеріали VII міжнародної науково-практичної конференції. – Х.: ХНУ імені В.Н. Каразіна, 2015. – С. 251-252.
33. Шищенко П. Г. Екосистемна цінність Голосіївського лісу як міської природоохоронної територій: причини і наслідки деградації / П. Г. Шищенко, О. П. Гавриленко, Є. Ю. Циганок Київський національний університет імені Тараса Шевченка. 2019. – С. 10.
34. Kaltenborn B. The attitudes of tourists towards the environmental, social and managerial attributes of Serengeti National Park, Tanzania / B. Kaltenborn, J. Nyahongo, J. Kideghesho. Open Access Journal - Tropical Conservation Science. 2011. – No4. – С. 132–148.