

МІНІСТЕРСТВО ОСВІТИ І НАУКИ УКРАЇНИ
НАЦІОНАЛЬНИЙ АВІАЦІЙНИЙ УНІВЕРСИТЕТ
Навчально-науковий інститут неперервної освіти
Кафедра логістики

ЗАТВЕРДЖУЮ
В.о. завідувача кафедри логістики

Світлана СМЕРІЧЕВСЬКА
(підпис, власне ім'я та прізвище)
«12» лютого 2024 р.

КВАЛІФІКАЦІЙНА РОБОТА

(ПОЯСНЮВАЛЬНА ЗАПИСКА)

ЗДОБУВАЧА ОСВІТНЬОГО СТУПЕНЯ

«БАКАЛАВР»

ТЕМА: «Логістична підтримка діяльності комунального підприємства»

зі спеціальності 073 «Менеджмент»
(шифр і назва)
освітньо-професійна програма «Логістика»
(шифр і назва)
форма навчання заочна

Здобувач: Мерзлюк Владислав Олександрович
(прізвище, ім'я та по батькові) (підпис, дата)

Науковий керівник: Карпунь Ольга Василівна
(прізвище, ім'я та по батькові) (підпис, дата)

Нормоконтролер: Карпунь Ольга Василівна
(прізвище, ім'я та по батькові) (підпис, дата)

*Засвідчую, що у цій кваліфікаційній роботі
немає запозичень з праць інших авторів
без відповідних посилань*

(підпис)

Владислав МЕРЗЛЮК
(власне ім'я та прізвище здобувача)

Київ 2024

НАЦІОНАЛЬНИЙ АВІАЦІЙНИЙ УНІВЕРСИТЕТ
Навчально-науковий інститут неперервної освіти
Кафедра логістики

Освітнього ступеня бакалавр
Форма навчання заочна
Спеціальність 073 «Менеджмент»
(шифр найменування)
Освітньо-професійна програма «Логістика»
(шифр найменування)

ЗАТВЕРДЖУЮ

В.о. завідувача кафедри логістики

Світлана СМЕРІЧЕВСЬКА

(підпис, власне ім'я та прізвище)

«26» січня 2024 р.

ЗАВДАННЯ

НА ВИКОНАННЯ КВАЛІФІКАЦІЙНОЇ РОБОТИ ЗДОБУВАЧА

Мерзлюка Владислава Олександровича

(прізвище, ім'я, по батькові)

1. Тема кваліфікаційної роботи: «Логістична підтримка діяльності комунального підприємства» затверджена наказом ректора від 28 грудня 2023 р. № 2607/ст.

2. Термін виконання роботи: з 26.01.2024 р. до 29.02.2024 р.

3. Дата подання роботи на випускову кафедру 12.02.2024 р.

4. Вихідні дані до роботи: загальна та статистична інформація комунального підприємства, економічно-фінансові показники діяльності комунального підприємства, літературні джерела з організації та управління логістичної підтримки діяльності компаній.

5. Зміст пояснювальної записки: необхідно: дослідити теоретичні основи логістичної підтримки діяльності комунального підприємства; провести аналіз фінансово-економічного стану комунального підприємства; розробити пропозиції щодо вдосконалення логістичної підтримки діяльності комунального підприємства та економічно обґрунтувати доцільність реалізації запропонованих заходів.

6. Перелік обов'язкового графічного матеріалу: таблиці, діаграми, графіки, схеми, що ілюструють теперішній стан проблеми та методи їх вирішення.

7. Календарний план – графік

№ п/п	Завдання	Термін виконання	Відмітка про виконання
1	2	3	4
1.	Вивчення та аналіз наукових статей, літературних джерел, нормативно-правової документації, підготовка першого варіанту вступу та теоретичного розділу	26.01.24-29.01.24	виконано
2.	Збір статистичних даних, проведення хронометражу, виявлення, підготовка першого варіанту аналітичного розділу	30.01.24-02.02.24	виконано
3.	Розробка проектних пропозицій та їх організаційно-економічне обґрунтування, підготовка першого варіанту проектного розподілу та висновків. Редагування перших варіантів кваліфікаційної роботи	03.02.24-07.02.24	виконано
4.	Підготовка остаточного варіанта кваліфікаційної роботи, перевірка у нормоконтролера	08.02.24-09.02.24	виконано
5.	Узгодження роботи з науковим керівником, одержання відгуку наукового керівника, отримання допуску до захисту, одержання внутрішньої та зовнішньої рецензій, довідки про успішність	10.02.24-11.02.24	виконано
6.	Подання кваліфікаційної роботи на кафедру логістики	12.02.24	виконано

Здобувач _____
(підпис)

Керівник кваліфікаційної роботи _____
(підпис)

8. Консультанти з окремих розділів роботи:

Розділ	Консультант (посада, П.І.Б.)	Дата, підпис	
		Завдання видав	Завдання прийняв
Розділ 1	доцент Карпунь О.В.	26.01.24	26.01.24
Розділ 2	доцент Карпунь О.В.	30.01.24	30.01.24
Розділ 3	доцент Карпунь О.В.	03.02.24	03.02.24

9. Дата видачі завдання «26» січня 2024 р.

Керівник кваліфікаційної роботи: _____ Ольга КАРПУНЬ
(підпис керівника) (власне ім'я та прізвище)

Завдання прийняв до виконання: _____ Владислав МЕРЗЛЮК
(підпис здобувача) (власне ім'я та прізвище)

РЕФЕРАТ

Загальний обсяг пояснювальної записки до кваліфікаційної роботи на тему «Логістична підтримка діяльності комунального підприємства» складає 73 сторінки та містить 17 рисунків, 13 таблиць, 41 використане джерело.

ЛОГІСТИЧНА ПІДТРИМКА, УПРАВЛІННЯ ЛОГІСТИКОЮ,
КОМУНАЛЬНЕ ПІДПРИЄМСТВО, ЛОГІСТИКА КОМУНАЛЬНИХ
ПІДПРИЄМСТВ, ЛОГІСТИЧНА ПІДТРИМКА КОМУНАЛЬНОГО
ПІДПРИЄМСТВА, ОПТИМІЗАЦІЯ ДІЯЛЬНОСТІ

У кваліфікаційній роботі досліджено теоретичні основи логістичної підтримки діяльності комунального підприємства.

В результаті дослідження було розроблено пропозицію щодо організації логістичної підтримки діяльності комунального підприємства. Основною метою кваліфікаційної роботи є узагальнення теоретичних підходів, аналіз діяльності комунального підприємства і розробка практичних рекомендацій щодо вдосконалення його діяльності на основі логістичної підтримки. Рекомендовані заходи спрямовані на модернізацію транспортних засобів комунального підприємства, що допоможе суттєво знизити собівартість надання послуг, дозволить досягти значної економії фінансових ресурсів та підвищити якість надання комунальних послуг населенню Солом'янського району м. Києва.

Рекомендується використовувати матеріали даної кваліфікаційної роботи під час проведення наукових досліджень, в процесі навчання та в практичній діяльності фахівців логістичних підрозділів.

ABSTRACT

The total volume of the explanatory note to the qualification work on the topic «Logistical support of the utility company activity» is 73 pages and contains 17 figures, 13 tables, 41 sources used.

LOGISTICS SUPPORT, LOGISTICS MANAGEMENT, UTILITY COMPANY, UTILITY COMPANY LOGISTICS, UTILITY COMPANY LOGISTICS SUPPORT, OPTIMIZATION OF ACTIVITIES

In the qualification work, the theoretical foundations of logistic support for the activities of the utility company were investigated.

As a result of the study, a proposal was developed regarding the organization of logistical support for the activities of the utility company. The main goal of the qualification work is the generalization of theoretical approaches, the analysis of the activity of the utility company and the development of practical recommendations for improving its activity on the basis of logistical support. The recommended measures are aimed at modernizing the vehicles of the utility company, which will help to significantly reduce the cost of providing services, will allow achieving a significant saving of financial resources and improve the quality of the provision of utility services to the population of the Solomyansky district of Kyiv.

It is recommended to use the materials of this qualification work during scientific research, in the training process and in the practical activities of specialists of logistics units.

ЗМІСТ

ПЕРЕЛІК УМОВНИХ ПОЗНАЧЕНЬ.....	7
ВСТУП	8
РОЗДІЛ 1 ТЕОРЕТИЧНІ ОСНОВИ ЛОГІСТИЧНОЇ ПІДТРИМКИ ДІЯЛЬНОСТІ КОМУНАЛЬНОГО ПІДПРИЄМСТВА	11
1.1 Сутність понять «логістична підтримка» та її вплив на діяльність підприємств	11
1.2 Особливість логістики комунальних підприємств	20
Висновки до розділу 1.....	24
РОЗДІЛ 2 ОРГАНІЗАЦІЙНО-ЕКОНОМІЧНИЙ АНАЛІЗ ДІЯЛЬНОСТІ КОМУНАЛЬНОГО ПІДПРИЄМСТВА	26
2.1 Організаційна характеристика діяльності комунального підприємства	26
2.2 Аналіз виробничо-господарських показників підприємства	34
2.3 Аналіз організації логістичних бізнес-процесів на комунальному підприємстві	45
Висновки до розділу 2	48
РОЗДІЛ 3 РОЗРОБКА ПРОПОЗИЦІЙ ЩОДО ВДОСКОНАЛЕННЯ ЛОГІСТИЧНОЇ ПІДТРИМКИ ДІЯЛЬНОСТІ КОМУНАЛЬНОГО ПІДПРИЄМСТВА	49
3.1 Виявлення можливих напрямків покращення діяльності комунального підприємства на основі логістики	49
3.2 Рекомендації щодо вдосконалення логістичної підтримки діяльності комунального підприємства	55
3.3 Розрахунок ефективності оновлення існуючого парку транспортних засобів	63
Висновки до розділу 3	66
ВИСНОВКИ ТА РЕКОМЕНДАЦІЇ	67
СПИСОК ВИКОРИСТАНИХ ДЖЕРЕЛ	70

ПЕРЕЛІК УМОВНИХ ПОЗНАЧЕНЬ

Абс. – абсолютний;

Відн. – відносний;

ГВП – гаряче водопостачання;

КМУ – Кабінет Міністрів України;

КП – керуюча компанія;

МТЗ – Мінський транспортний завод;

ХВП – холодне водопостачання.

ВСТУП

У сучасних умовах стрімкого технологічного розвитку та постійних змін у глобальному економічному середовищі, ефективне управління логістичними процесами стає ключовим елементом успіху для різних видів підприємств. Комунальні підприємства, які надають різноманітні послуги та забезпечують комфорт і безпеку громадян, не є винятком. Управління логістичними процесами на комунальних підприємствах має свої особливості та вимагає комплексного підходу для забезпечення якісної та ефективної роботи організації.

Перехід до сучасних методів управління логістикою в комунальних підприємствах є необхідним, оскільки це дозволяє оптимізувати витрати, підвищувати рівень обслуговування та забезпечувати стійкість до змін у зовнішньому середовищі. Застосування сучасних технологій та інновацій у логістичних процесах комунальних підприємств може призвести до значних покращень у використанні ресурсів, зменшенні екологічного впливу та підвищенні конкурентоспроможності.

Ця тема важлива не лише з точки зору оптимізації внутрішніх процесів підприємства, але й щодо взаємодії з громадою та іншими стейкхолдерами. Забезпечення якості та своєчасності надання комунальних послуг є критичним завданням для ефективної роботи організації та задоволення потреб суспільства.

При цьому проблемними питання є забезпечення функціонування та підвищення ефективності логістичної діяльності на вітчизняних підприємствах, серед яких можна виділити: відсутність сертифікації послуг; недостатня якість та кількість потрібних кваліфікованих кадрів, демпінг цін – це все призводить до підвищення рівня ризиків, які виникають в ході діяльності.

Ефективне управління діяльністю, безумовно, дозволяє значно знизити ризики. Тому більшість науковців-економістів наразі особливо зосереджують

увагу на процесі формування економічних відносин, пов'язаних з логістичною підтримкою діяльності, які відбуваються на підприємствах з урахуванням їх адаптації до зовнішнього середовища в контексті сучасних тенденцій.

Логістична підтримка в контексті діяльності підприємств, зокрема комунальних підприємств, означає систематичне управління рухом та зберіганням матеріальних, фінансових та інформаційних потоків, спрямоване на забезпечення ефективності операційного процесу.

Основні шляхи удосконалення логістичної підтримки діяльності підприємств:

1. Розробка, формування, а також впровадження інтегрованої системи управління якістю товарів та послуг.

2. Розробка і реалізація стратегії удосконалення якості діяльності підприємства.

3. Внутрішня і зовнішня інтеграція процесів удосконалення якості діяльності підприємства:

– Формування ефективної взаємодії, гармонійних і продуктивних робочих стосунків між співробітниками різних підрозділів компанії, які сприяли досягненню мети системи якості, організація їх спільної роботи;

– координація діяльності у функціональних областях, спрямованих на підвищення якості діяльності підприємства та логістичних ланцюгів.

4. Контролінг.

У цьому контексті, дослідження управління логістичними процесами в комунальних підприємствах стає актуальним завданням, спрямованим на вдосконалення систем управління та досягнення стратегічних цілей організації.

Мета кваліфікаційної роботи – узагальнення теоретичних підходів, аналіз діяльності комунального підприємства і розробка практичних рекомендацій щодо вдосконалення його діяльності на основі логістичної підтримки.

Об'єктом дослідження є процес надання комунальних послуг населенню Комунальним підприємством (КП) «Керуючою компанією з обслуговування житлового фонду Солом'янського району м. Києва».

Предмет дослідження – логістична підтримка діяльності комунального підприємства та надання комунальних послуг.

Відповідно до основної мети ставимо перед собою такі завдання:

- визначити сутність понять «логістична підтримка» та зрозуміти її вплив на діяльність підприємств;

- розкрити особливість логістики комунальних підприємств як таких;

- охарактеризувати діяльність КП Солом'янського району;

- проаналізувати виробничо-фінансові показники цієї компанії;

- проаналізувати показники технічного стану, руху та ефективності основних фондів:

- розробити рекомендації щодо вдосконалення логістичної підтримки діяльності комунального підприємства;

- розрахувати економічний ефект від наданих рекомендацій.

В роботі застосовувалися наступні методи дослідження:

- методи теорії пізнання (аналіз, синтез, систематизації та узагальнення)

- для дослідження сутності фундаментальних понять дослідження;

- методи загального аналізу (методи порівняння і групування, графічні методи, методи комплексної оцінки, методи факторного аналізу).

Інформаційна база дослідження включає законодавчо-нормативні акти, навчальні посібники, монографії, статті у періодичних виданнях, Інтернет-ресурси, посібники національних і закордонних науковців, галузі практичної реалізації теоретичних засад теми дослідження, фінансова звітність КП Солом'янського району.

Практична значущість для підприємства. Дослідження у сфері логістичної діяльності підприємства можуть бути застосовані у процесі практичної діяльності досліджуваним підприємством, що дозволить не тільки КП Солом'янського району, але й всім підприємствам сфери транспортних послуг, забезпечити зростання рівня ефективності роботи.

РОЗДІЛ 1

ТЕОРЕТИЧНІ ОСНОВИ ЛОГІСТИЧНОЇ ПІДТРИМКИ ДІЯЛЬНОСТІ КОМУНАЛЬНОГО ПІДПРИЄМСТВА

1.1 Сутність понять «логістична підтримка» та її вплив на діяльність підприємств

Будь-яка діяльність підприємства, незважаючи на його спрямування, потребує чіткої взаємодії багатьох функціональних елементів та складових. Саме від того, на скільки злагоджено та оперативно працюватиме кожен його підрозділ та учасник певного напрямку, залежить успішність всієї роботи в цілому. Відповідно, для підприємств є актуальною задачею якісної логістичної підтримки своєї діяльності.

Проведений аналіз наукової літератури виявив, що поняття «логістичної підтримки» на сьогоднішній день надалі залишається недостатньо дослідженим. Тому, в першу чергу, узагальнимо існуючі визначення (табл. 1.1).

Отже, узагальнюючі наведені визначення, можна дійти висновку, що логістична підтримка являє собою супровід та організацію матеріальних, фінансових, інформаційних потоків в цілому для створення доданої цінності та мінімізації сукупних витрат на всіх стадіях діяльності.

Логістична підтримка в контексті діяльності підприємств означає систематичне управління рухом та зберіганням матеріальних, фінансових та інформаційних потоків, спрямоване на забезпечення ефективності операційного процесу. Основна мета логістичної підтримки полягає у забезпеченні потреб споживачів у товарах або послугах в найоптимальніший спосіб.

Вплив логістичної підтримки на діяльність підприємств може бути значним, оскільки від її ефективності залежить конкурентоспроможність та прибутковість бізнесу. Правильно організована логістична система дозволяє

підприємствам знижувати витрати, оптимізувати процеси та надавати високий рівень обслуговування клієнтів, що, в свою чергу, сприяє збільшенню задоволеності клієнтів та залученню нових покупців.

Таблиця 1.1 – Існуючі підходи до визначення поняття «логістична підтримка» [32]

№	Визначення	Опис визначення	Джерело
1	2	3	4
1	Логістична підтримка	Закупівля та розповсюдження обладнання, засобів, запасних частин, технічної інформації та підготовленого персоналу, необхідних для належної роботи компанії, плану чи проєкту.	[1]
2	Логістична підтримка	Логістичні послуги, матеріали та транспортування, необхідні для підтримки континентальних сил, що базуються на території країни та у всьому світі.	[3]
3	Інтегрована логістична підтримка	Управлінський та технічний процес, за допомогою якого міркування щодо підтримки та логістичного забезпечення інтегруються в конструкцію та враховуються впродовж життєвого циклу систем / обладнання та за допомогою яких усі елементи логістичного забезпечення плануються, набуваються, перевіряються та надаються своєчасно та в економічно вигідний спосіб.	[3]
4	Інтегрована логістична підтримка	Базується на створенні у рамках комплексу підприємств, задіяних у процесі виробництва озброєння та військової техніки, єдиного інформаційного простору, який підтримує всі етапи життєвого циклу продукції військового призначення, що виробляється.	[32]
5	Міжнародна логістична підтримка	Надання військово-логістичної підтримки однією державою-учасницею одній або більше державам-учасницям, з відшкодуванням або без відшкодування.	[3]
6	Логістична підтримка	Матеріально-технічна підтримка, матеріальна допомога.	[29]

Основні складові логістичної підтримки та їх вплив на діяльність підприємств наведено в табл. 1.2.

Таблиця 1.2 – Основні складові логістичної підтримки

№	Складові логістичної підтримки	Їх вплив на діяльність підприємств
1	2	3
1	Складське господарство	Ефективне управління складськими запасами дозволяє забезпечити належний рівень обслуговування клієнтів, уникнути дефіциту або перевитрат на запаси. Це допомагає оптимізувати оборотні кошти та знижувати витрати на зберігання товарів.
2	Транспортування	Ефективне планування та організація транспортних потоків зменшує час доставки, покращує сервіс та знижує витрати на логістику.
3	Інвентаризація та управління запасами	Відповідне управління запасами дозволяє уникнути втрат від непроданої продукції або витрат на її зберігання, забезпечуючи при цьому постійну наявність необхідних ресурсів для виробництва та постачання.
4	Інформаційні технології	Використання сучасних інформаційних технологій у логістиці дозволяє підприємствам вести детальний моніторинг і контроль за всіма ланками ланцюга постачання, що сприяє оптимізації процесів та прийняттю швидких і точних управлінських рішень.
5	Управління обігом готівки	Ефективне планування та управління фінансовими потоками дозволяє підприємствам оптимізувати витрати на логістику, зменшуючи час і витрати на оплату послуг.

Проблеми логістичної підтримки виробництва вимагають особливих передумов. Класифікуючи мікрологістичні системи, ми розділили їх на два види. Один з них включає тільки внутрішні потоки фірми, а другий, на додаток до названих, ще й вхідні і вихідні потоки. Підрозділ на заготівельну, внутрішньовиробничу і розподільну логістики здійснюється на дещо інших принципах, ніж поділ систем на макро– і мікрологістичні. Мікрологістична система втілює логістику основної ланки ринкової економіки, що являє собою зосереджену систему, в цьому випадку доводиться працювати з вхідними, внутрішньосистемними і вихідними потоками.

Сучасні процеси глобалізації, які наразі мають місце в світовій економіці, спричинили посилення конкуренції як на світовому, так і на внутрішньому ринках. Конкурентоспроможність підприємств, в тому числі і комунальних,

залежить від правильного підбору видів діяльності, встановлення пропорцій між ними, раціонального розташування елементів, тобто від повноти і раціональності застосування логістичного підходу.

Реалізація основних принципів логістичного підходу до організації виробництва призводить до підвищення ефективності роботи підприємства при стійких впливах навколишнього середовища. На відміну від цього, здійснення основних і протилежних принципів організації виробництва збільшує ще й внутрішню гнучкість виробництва, тобто здатність оперативно адаптуватися до змін виробничої програми, умов на ринку товарів і послуг, норм державного регулювання з найменшими витратами.

У результаті можна говорити про утворення динамічної організаційної структури підприємства, яка є певною взаємопов'язаною сукупністю способів організації та управління процесами виробництва в просторі і в часі, що, в результаті, відповідає досягнутому рівню знань і є основою динамічної взаємодії між елементами системи відповідно до їх функціонального призначення.

Логістична підтримка діяльності підприємства характеризується складністю і різнобічним впливом на всю його діяльність, явища і процеси. Логістична підтримка тісно пов'язана з функціонуванням підприємства, вони не формують самостійну сферу діяльності, але повинні підкорятися основним цілям підприємства, а також забезпечувати їх досягнення.

В якості цілей можуть висуватися:

- отримання переваг у конкурентній боротьбі за рахунок зміцнення ринкової позиції;
- максимізація фінансового результату на тривалому часовому горизонті;
- збільшення економічного потенціалу;
- збільшення вартості підприємства для акціонерів.

Таким чином цілі загалом суперечать один одному і дозволяють по-іншому розставити акценти діяльності. Уточнення цілей логістичних підтримки на підприємстві може спростити досягнення цілей підприємства в цілому; завдання логістики полягає в ефективній реалізації цих цілей.

Логістична підтримка діяльності підприємства відкриває безліч можливостей для раціоналізації витрат у різних ланках ланцюга. Широка сфера логістичної підтримки, надаючи безпосередній вплив на максимізацію доходів від спільної діяльності підприємств, також може знижувати витрати на неї. Ці два головних напрямки, які впливають на досягнення і утримання переваг у конкурентній боротьбі, відбиваються на фінансовому результаті і на зміцненні позицій підприємства на ринку.

Зазначені цілі досягаються за рахунок логістичної підтримки і шляхом прямого зниження витрат. Логістика, таким чином, впливає не тільки на формування операційного прибутку, а й на продуктивність ресурсів за рахунок прискорення їх оборотності. Формування певних структур механізму сприяє поліпшенню логістичних процесів у державах з ринковою економікою.

Для створення ефективної мережі та успішного здійснення логістичної підтримки діяльності, необхідне проведення ретельного проектування побудови логістичних систем на підприємствах, в тому числі комунальних. Воно зазвичай здійснюється на двох рівнях, а саме стратегічному та оперативному. На стратегічному рівні проектування визначаються необхідний перелік логістичних послуг, здійснюється розміщення вузлових пунктів зберігання, розраховуються рівні запасів на складах, складаються маршрути і проводиться вибір оптимальних способів транспортування. Другий оперативний рівень проектування має короткостроковий характер. Він направлений на вирішення таких поточних проблем: як відреагувати на різке підвищення транспортних тарифів, як виконати нещодавно отримане замовлення споживача і т.д. Зазвичай ці питання вирішуються в рамках загального стратегічного проекту.

Відмінність стратегічного рівня проектування від оперативного полягає не тільки в розширенні часового горизонту проектування процесів логістики. Стратегічна логістика, спираючись на загальне стратегічне управління, основою якого є моделі і методи динамічного програмування, що передбачає послідовне поліпшення первинних стартових умов управління: шляхом нарощування масштабів, поліпшення складу і підвищення якості продуктивних

сил, а також часткового покращання підприємницького середовища. Тим самим здійснюються за певною стратегічною програмою логістичні перетворення в існуючих структурах (це відомо під терміном логістизація) можуть поширюватися на всю систему управління, усуваючи або істотно змінюючи систему обмежень на кожному етапі стратегічного управління.

На відміну від стратегічного рівня логістика оперативного рівня здійснює контроль за рухом і перетворенням єдиних матеріальних, товарних, фінансових чи інформаційних потоків, їх подальшу оптимізацію, а також вирішує в основному поточні завдання, обумовлені мінливою ситуацією. Тому вона здатна тільки коригувати зміст повсякденної діяльності певних функціональних підрозділів підприємства, виходячи з її короткострокових і середньострокових цілей і завдань. У кращому випадку оперативна логістика може частково перерозподілити між ними деякі логістичні операції та функції.

Оперативний рівень логістики зазвичай забезпечує більш високі результати управління, при цьому орієнтуючись на чіткі задані обмеження (наприклад, обсяг, структуру і стан продуктивних сил, а також певні умови зовнішнього середовища, характерні для того чи іншого періоду управління). Таким чином, оперативна логістика сприяє лише на більш ефективній взаємодії цих продуктивних сил у незалежних від підприємства умовах (наприклад, у незмінному для даного періоду зовнішньому середовищі). Зрозуміло, що в цьому випадку ефективність логістичного управління певною структурою, а також ефективність її діяльності можуть істотно відрізнятись. Оскільки на ефективність діяльності підприємства впливають два самостійних фактори (стартова ситуація управління та ефективність самого управління в цій ситуації), то можемо стверджувати, що кінцеві результати діяльності можуть бути порівняно низькими навіть при хорошому управлінні і навпаки. Ця обмеженість оперативної логістики зазвичай призводить до того, що основні перетворення, пов'язані з її застосуванням підприємствами, зосереджуються в керуючій системі і зводяться головним чином або до покращення управлінських рішень з приводу руху і перетворення поточних процесів, або до

покращення керуючих впливів (наприклад, система позитивних і негативних мотивацій).

Таким чином, стратегічна логістика, виходячи з довгострокових цілей діяльності підприємства (тобто, його місії, стратегічної маркетингової політики, прогнозування економічної і політичної ситуації в країні, тощо), здатна суттєво змінити всю системну організацію покращення, а саме: перелік цілей і завдань його структурно-функціональних підрозділів, межі цих підрозділів, характер взаємодії та зміст профільної діяльності. Усі ці та багато інших, досить стійких структурних підрозділів і параметрів діяльності підприємства можуть стати похідними від результатів стратегічної логістизації підприємства, тобто використання стратегічної логістики в перспективному розвитку підприємства.

Для проведення стратегічного проектування діяльності підприємства необхідна оцінка передбачуваного обсягу матеріального потоку, який буде проходити через усю логістичну систему підприємства і на його основі планувати майбутню діяльність. Ця оцінка зазвичай надається у вигляді прогнозу. Прогнозування необхідне для забезпечення основною інформацією при плануванні діяльності всіх функціональних підрозділів підприємства, включаючи логістику, маркетинг, виробництво та фінанси. Кожне функціональний підрозділ має на вході свої специфічні особливості інформації, які впливають на його планування. Наприклад, для логістики – це особливості просторово-часових даних про попит, ступень його коливання та рівні випадковості. Зростання або спад рівня продажів, сезонність попиту, а також загальні його коливання, які виникають на основі численних факторів, безсумнівно, повинні враховуватися при плануванні логістичної діяльності. Крім того, фахівці з логістики повинні знати не тільки, коли буде попит на логістичні послуги, але також і де він може виникнути. На основі просторового визначення попиту можливий розрахунок географічного розміщення складів і транспортних підрозділів, встановлення рівнів запасів у вузлових пунктах зберігання вздовж всієї логістичної мережі.

Процес послідовного використання сучасних досягнень логістики (який можна назвати логістичним підходом) в управлінні діючими або новими підприємствами з метою оптимізації їх функціонування і розвитку може бути названий логістизацією діяльності цих підприємств. Проте, деякі вчені уникають вживання цього терміна, вважаючи, що заняття діяльністю в традиційно логістичних сферах в нових ринкових умовах автоматично передбачає використання логістичного підходу, тобто обов'язково супроводжуються використанням сучасних досягнень логістики, як це дійсно відбувається за кордоном у міру еволюційного розвитку цих сфер діяльності.

Однак більшість українських підприємств в умовах безсистемно проваджуваних реформ, періодичних перетворень власності виробили більш консервативний стереотип діяльності, (який зазвичай обумовлений важкою адаптацією до ринкових умов, домінуванням моделі виживання, а не розвитку), що, в свою чергу, призводить до повільного засвоєння досягнень логістики. Це твердження має місце і до їх організаційної структури, ринкової мотивації, ступеня керованості, інформаційного забезпечення, рівня менеджменту, а також ступеня розвитку неформальних відносин.

Використання сучасних досягнень логістики в зазначених умовах потребує серйозних підготовчих перетворень, зокрема у виробничих, збутових, транспортних, фінансових підрозділах підприємств, а також формування адекватного внутрішнього і зовнішнього ринкового середовища, здатного адаптуватися до нововведень. Без серйозних перетворень у вітчизняних підприємствах застосування сучасного інструментарію логістики або взагалі неможливе і неефективне, або може породити організаційно-економічне несприйняття вже сформованих спрощених господарських форм і методів ведення господарства, які, при цьому, адекватні примітивізації внутрішньої та зовнішньої економічної середовища, а значить цілком адаптивності.

У кращому випадку впровадження логістики за допомогою зовнішніх розробників може мати суто декоративний характер, який виявляється у незначному використанні рекомендованих проектів і рішень. Крім того, будь-

які логістичні перетворення зазвичай супроводжуються значними фінансовими витратами, тому вимагають реалізації послідовної і розгорнутої програми заходів, які одночасно включають комплекс соціально-економічних, організаційно-технічних, інформаційних, правових, кадрових та інших передумов створення логістичного забезпечення діяльності підприємств.

Такий багатокроковий і, по суті, інноваційний процес, який вимагає тривалого і досить дорогого експериментування дозволяє, з одного боку, здійснювати порівняно рівномірне і тому доступне інвестування коштів в процес логістизації, з іншого – отримувати зростаючий обсяг річного ефекту від минулих і поточних заходів логістизації і порівнювати їх з проведеними витратами графічним методом. Склад заходів такої загальної програми на всіх етапах її розробки та реалізації формує зміст і сутність логістизації. Її зміст, межі, форми, методи і послідовність здійснення являють собою як спонтанний, так і цілеспрямований процес поширення (або впровадження) логістичного підходу до оптимізації розвитку діяльності підприємств. Об'єктом логістизації можуть виступати як традиційні сфери діяльності, які за своєю природою належать до логістичних, так і будь-які інші процеси, що мають просторово-тимчасову послідовність.

Процес логістизації діяльності підприємства може приводити до виникнення логістичних структур, в яких переважна частина діяльності здійснюється із застосуванням сучасних досягнень логістики і спрямована на інтеграцію і глобальне, з позицій єдиного цілого як системи, раціоналізація і оптимізація потокових процесів з орієнтацією на кінцеві результати.

Завершальним етапом логістизації та її вищою формою повинно стати створення дієздатних логістичних систем, яка являє собою систему управління господарською або іншою структурою у сфері суспільно-корисної діяльності, що дозволяє своєчасно вирішувати всю сукупність взаємопов'язаних тактичних і стратегічних завдань та забезпечувати оптимізацію інтегрованих потокових процесів, які відбуваються у цих структурах за заданими критеріями ефективності.

1.2 Особливість логістики комунальних підприємств

Становлення нового соціально-економічного середовища кардинально змінило місце і роль публічних послуг в економіці та суспільстві, внесло фундаментальні корективи у зовнішню та внутрішню систему регулювання їх функціонування та поставило багато нових і складних викликів, які потребують швидкого вирішення.

І навпаки, зміни у формах управління та методах функціонування публічних послуг мають протилежний вплив на темпи розвитку та інноваційної трансформації соціально-економічного середовища. Значення організації публічних послуг визначається набором послуг, які вона надає як населенню, так і бізнес-структурам у різних секторах соціально-економічного середовища. Значимість організації, що надає публічні послуги, визначається складом послуг, які вона надає як населенню, так і бізнес-структурам у різних секторах економіки. До комунальних належать наступні (рис. 1.1).

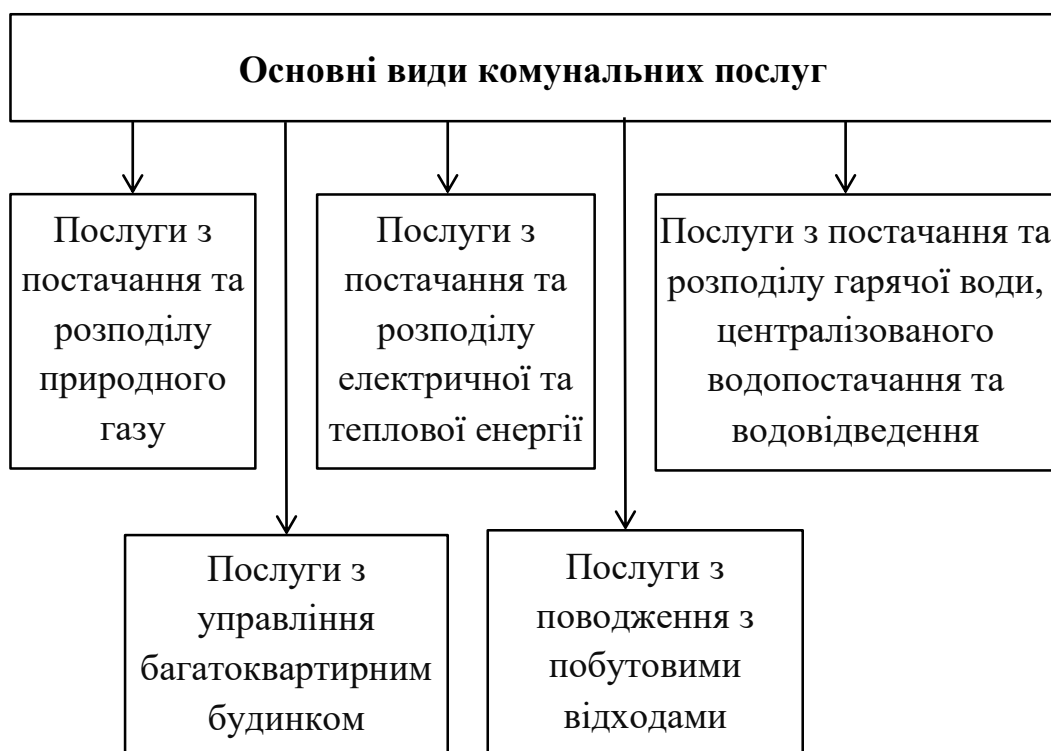


Рисунок 1.1 – Основні види комунальних послуг

Специфіка виробничо-операційної діяльності державних служб визначає особливості їх адаптації до ринкових умов. Сфера суспільних послуг характеризується великою різноманітністю задіяних у ній підприємств і організацій з точки зору їхніх цілей, технологічних процесів, обладнання, режиму роботи, організаційно-правових форм тощо.

Тривалий час у нас побувала думка, що суттєво підвищити рівень державних послуг можна лише за допомогою адміністративних регуляторів. Однак зараз стає все більш очевидним, що для виведення функціонування державних послуг на більш інноваційний рівень та адаптації цих інституцій до нових умов необхідно розробляти відповідні економічні механізми.

В останні роки разом з реформами у сфері відносин власності, значно посилюється територіальний підхід до управління цим сектором. Перед муніципалітетами сьогодні стоїть завдання підвищення якості та інноваційної цінності своїх послуг при одночасному зниженні витрат на них. Розробляються нові послуги та способи їх надання, а інтерес до інновацій зростає.

Світова практика накопичила значний досвід функціонування комунальних послуг у конкурентному ринковому середовищі. У багатьох розвинених країнах розробляється комплекс ринкових інструментів і методів управління комунальними послугами, впровадження інновацій та реалізації конкурентних відносин у цій природно-монопольній сфері.

Важливість та актуальність проблеми трансформації сектору громадських робіт та адаптації його інституцій до ринку привертає увагу багатьох науковців і практиків. Разом з тим, багато питань у цій сфері ще не отримали належного наукового опрацювання. Це стосується розвитку логістичних підходів до організації підприємницької діяльності в різних галузях економіки, раціоналізації методів взаємодії комунальних підприємств з регіональними органами влади, оптимізації механізмів управління власністю муніципальних структур та оптимізацією методів управління муніципальними структурами.

Раціоналізація методів взаємодії комунальних підприємств з регіональними органами влади пов'язана з розвитком внутрішніх регуляторних

органів і систем ділового партнерства, оптимізацією структури і процедур надання послуг державним органам і юридичним особам. На різних етапах розвитку механізми управління державними послугами варіюються від єдиного жорстко регульованого центру до дуже ліберального. Процес пошуку нових форм і способів управління цим дуже важливим сектором триває і сьогодні.

Протягом усього процесу реформування акцент у регулюванні діяльності комунальних підприємств змістився до субнаціональних органів влади. Аналіз показує, що, окрім створення нових організацій у комунальному секторі, відбулися також процеси ліквідації організацій, які не можуть адаптуватися до змін у соціально-економічному середовищі.

Сьогодні енергетичні організації країни стикаються з дефіцитом фінансових ресурсів для ефективної роботи та повномасштабної модернізації своїх потужностей. У деяких містах також спостерігається погіршення стану довкілля, що робить підтримку комунальних підприємств надзвичайно актуальною та важливою.

Говорячи про державну підтримку ринків комунальних послуг слід підкреслити, що важливим завданням регуляторів на регіональному рівні є забезпечення максимально сприятливого середовища для інновацій. Це включає в себе необхідність вдосконалення системи оподаткування, кредитних механізмів, митної політики та інформаційного забезпечення. Необхідно створити сприятливу матеріально-технічну базу та сформувати необхідну фінансову, наукову, інформаційну та кадрову інфраструктуру.

Кожна бізнес-організація, яка готова вирішувати інноваційні виклики, в тому числі і в секторі комунальних послуг, повинна знайти і мобілізувати стійкі внутрішні резерви та оптимізувати систему партнерських відносин між бізнесом і бізнесом. Тому розумна диверсифікація послуг та видів діяльності може сприяти економічній стійкості комунальних підприємств та їх адаптації до поточної ситуації.

В умовах високої невизначеності зовнішнього середовища необхідно використовувати ситуаційний підхід до управління. Важливим аспектом якого є

діагностика ситуації, тобто чітке визначення конкретного набору факторів, що впливають на управління комунальним підприємством в даній ситуації.

Основним завданням менеджменту є здійснення управлінських дій, спрямованих на адаптацію внутрішнього середовища до зовнішнього середовища. Водночас, аналіз практики господарювання, численні соціологічні опитування та дослідження інформаційно-статистичних даних свідчать про те, що значна кількість комунальних підприємств ще недостатньо підготовлені до переходу на нові принципи управління і не мають чітких орієнтирів для дій в умовах, що склалися.

Їм також бракує чітких орієнтирів, як діяти в нинішніх умовах. Багато компаній не поспішають розробляти нові моделі логістичної поведінки і не усвідомлюють, що для покращення логістики необхідні зміни в соціально-економічній структурі країни.

У той же час комунальні підприємства відіграють важливу соціально-економічну роль у житті держави, підтримуючи інфраструктуру життєдіяльності та надаючи послуги на значну суму коштів щороку. Багато об'єктів комунальної інфраструктури (водоканали, тепломережі, каналізаційні очисні споруди тощо) є основними постачальниками послуг. Така ситуація потребує ефективних організаційно-економічних механізмів управління об'єктами регіональної (муніципальної) спільної власності та поєднання інтересів виробників і споживачів послуг.

Ефективні організаційно-економічні механізми управління територіальною (муніципальною) спільною власністю, що поєднують інтереси виробників і споживачів послуг, набувають все більшого значення. Це завдання є особливо актуальним з огляду на обмежені фінансові можливості як місцевих бюджетів, так і споживачів послуг.

Практика показує, що перехід від адміністративного підходу до економічного дозволяє регулювати діяльність комунальних підприємств непрямыми методами, контролюючи при цьому раціональність використання відповідних муніципальних коштів. З одного боку, це дозволяє підвищити якість

публічних послуг, збільшити ефективність та інноваційність їх виробництва, знизити витрати і, відповідно, зменшити заробітну плату. З іншого боку, це звільняє органи місцевого самоврядування від багатьох спеціалізованих функцій, таких як управління фінансово-господарською діяльністю.

Висновки до розділу 1

Логістична підтримка в контексті діяльності підприємств означає систематичне управління рухом та зберіганням матеріальних, фінансових та інформаційних потоків, спрямоване на забезпечення ефективності операційного процесу. Основна мета логістичної підтримки полягає у забезпеченні потреб споживачів у товарах або послугах в найоптимальніший спосіб.

Вплив логістичної підтримки на діяльність підприємств може бути значним, оскільки від її ефективності залежить конкурентоспроможність та прибутковість бізнесу. Правильно організована логістична система дозволяє підприємствам знижувати витрати, оптимізувати процеси та надавати високий рівень обслуговування клієнтів, що, в свою чергу, сприяє збільшенню задоволеності клієнтів та залученню нових покупців.

Логістична підтримка діяльності підприємства відкриває безліч можливостей для раціоналізації витрат у різних ланках ланцюга. Широка сфера логістичної підтримки, надаючи безпосередній вплив на максимізацію доходів від спільної діяльності підприємств, також може знижувати витрати на неї. Ці два головних напрямки, які впливають на досягнення і утримання переваг у конкурентній боротьбі, відбиваються на фінансовому результаті і на зміцненні позицій підприємства на ринку.

Світова практика накопичила значний досвід функціонування комунальних послуг у конкурентному ринковому середовищі. У багатьох розвинених країнах розробляється комплекс ринкових інструментів і методів

управління комунальними послугами, впровадження інновацій та реалізації конкурентних відносин у цій природно-монопольній сфері.

Важливість та актуальність проблеми трансформації сектору громадських робіт та адаптації його інституцій до ринку привертає увагу багатьох науковців і практиків. Разом з тим, багато питань у цій сфері ще не отримали належного наукового опрацювання. Це стосується розвитку логістичних підходів до організації підприємницької діяльності в різних галузях економіки, раціоналізації методів взаємодії комунальних підприємств з регіональними органами влади, оптимізації механізмів управління власністю муніципальних структур та оптимізацією методів управління муніципальними структурами.

РОЗДІЛ 2

ОРГАНІЗАЦІЙНО-ЕКОНОМІЧНИЙ АНАЛІЗ ДІЯЛЬНОСТІ КОМУНАЛЬНОГО ПІДПРИЄМСТВА

2.1 Організаційна характеристика діяльності комунального підприємства

Відповідно до офіційної інформації, Комунальне підприємство «Керуюча компанія з обслуговування житлового фонду Солом'янського району м. Києва» (далі – Підприємство), було утворено рішенням Солом'янської районної у місті Києві ради від 19 грудня 2007 року №218 [41]. Власником Підприємства наразі є територіальна громада міста Києва, від імені якої виступає Київська міська рада. Проте існуючу назву Підприємство отримало лише в 2014 році. Воно було перейменоване відповідно до рішення Київської міської ради від 09 жовтня 2014 року №270/270 «Про удосконалення структури управління житлово-комунальним господарством міста Києва» та віднесено до сфери управління Солом'янської районної в місті Києві державної адміністрації.

Повне найменування: комунальне підприємство «Керуюча компанія з обслуговування житлового фонду Солом'янського району м. Києва».

Скорочене найменування: КП «Керуюча компанія з обслуговування житлового фонду Солом'янського району м. Києва».

У своїй діяльності Підприємство керується офіційними документами, зокрема, Конституцією та законами України, актами Президента України і Кабінету Міністрів України, рішеннями Київської міської ради, розпорядженнями Київського міського голови, виконавчого органу Київської міської ради, Солом'янської районної в місті Києві державної адміністрації, іншими нормативно-правовими актами та Статутом.

Організаційна структура Підприємства представлена на рис. 2.1.

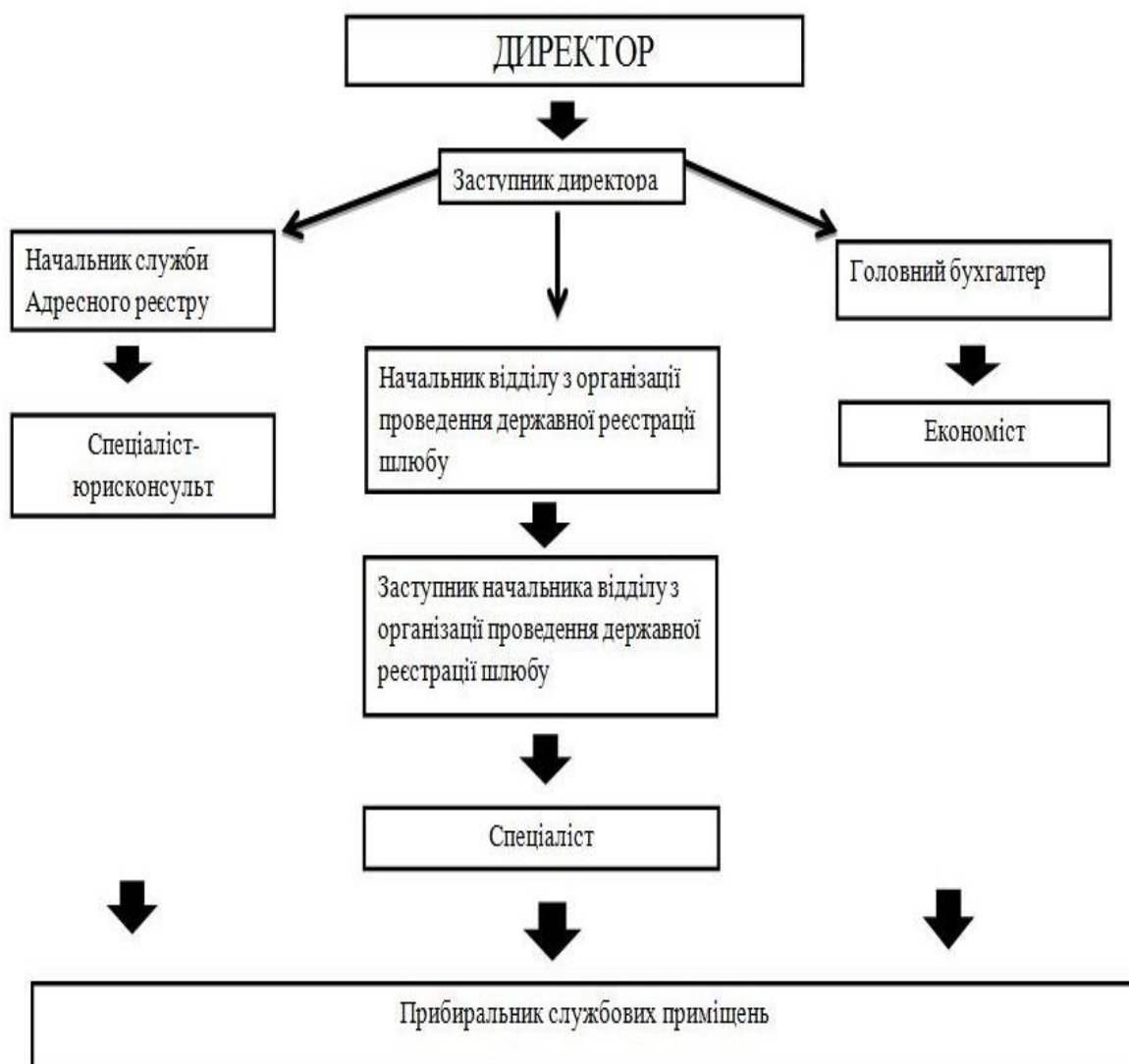


Рисунок 2.1 – Організаційна структура КП «Керуюча компанія з обслуговування житлового фонду Солом'янського району м. Києва»

Як ми бачимо організаційна структура Підприємства є лінійно-функціональною. В такій структурі лінійні ланки приймають рішення, а функціональні підрозділи здійснюють виконання (реалізацію) цих управлінських рішень. Лінійно-функціональні структури доцільно застосовувати на підприємствах, які зазвичай функціонують у стабільних зовнішніх умовах, з масовим типом виробництва, а також стабільним асортиментом продукції.

Комунальне підприємство Солом'янського району було створене з метою забезпечення ефективного управління, належного утримання житлового та

нежитлового фонду, утримання прибудинкових територій, об'єктів благоустрою, а також задля отримання прибутку.

Предметом діяльності Комунального підприємства Солом'янського району є [41]:

- утримання житлового, а також нежитлового фонду, який належить до комунальної власності територіальної громади міста Києва та закріплений за Підприємством на праві господарського відання, а також обслуговування житлового та нежитлового фонду, що не належить до комунальної власності міста Києва, на договірних засадах у встановленому порядку;

- надання послуг з утримання будинків, споруд і прибудинкових територій та інших житлово-комунальних послуг, а також виконання функцій балансоутримувача житлового та нежитлового фонду, укладання договорів на надання житлово-комунальних послуг, контроль за виконанням умов договорів у встановленому порядку;

- управління нерухомим майном;

- надання послуг з аварійного обслуговування внутрішньо будинкових та зовнішніх інженерних мереж, а також обслуговування ліфтового господарства та систем диспетчеризації, обслуговування димовентиляційних каналів, яке здійснюється у встановленому порядку;

- надання послуг із ремонту житлового та нежитлового фонду, а також інженерного й ліфтового обладнання в установленому порядку;

- здійснення технічного нагляду за будівництвом в Солом'янському районі міста;

- здійснення моніторингу використання виконавцями послуг коштів, отриманих за надання послуг з утримання будинків та прибудинкових територій, яке здійснюється в установленому порядку;

- утримання прийнятого на баланс відомчого житлового фонду, яке здійснюється за рішенням Власника;

- реалізація виробів власного виробництва;

- здійснення будівельно-монтажних, ремонтних та інших робіт;

- придбання, ремонт, відновлення та експлуатація автомобільного транспорту, а також його реалізація і сервісне обслуговування в установленому порядку;
- електромонтажні роботи в межах Солом'янського району міста;
- надання транспортних послуг юридичним та фізичним особам в установленому порядку;
- надання в оренду автомобільного та інших видів транспорту;
- передача в оренду комунального майна територіальної громади міста Києва, яка здійснюється в установленому порядку;
- проведення підготовки житлового фонду до експлуатації в осінньо-зимовий період;
- проведення періодичного обстеження об'єктів житлового та нежитлового фонду з метою визначення їх технічного стану, а також відповідності вимогам нормативних документів у встановленому порядку;
- здійснення відповідно до вимог законодавства контролю за використанням житлових приміщень за призначенням, переплануванням, а також вжиття необхідних заходів в установленому порядку;
- організація та участь у здійсненні заходів, які пов'язані з мобілізаційною підготовкою та цивільною обороною на відповідній території;
- організація та проведення прийому громадян, які здійснюється у встановленому порядку;
- надання платних послуг фізичним та юридичним особам, пов'язаних з діяльністю Комунального підприємства Солом'янського району;
- організація роботи із громадськістю (інформаційний обмін, спільні благодійні акції, тощо), а також підтримка соціальних ініціатив;
- організація роботи з вивчення потреб та проблем громади, їх аналіз, а також визначення пріоритетності проблем та шляхів їх усунення;
- здійснення закупівлі, поставок і реалізація сировини, матеріалів та виробів із них, різних видів газу, нафти та інших енергоносіїв й продуктів їх

переробки, паливно-мастильних матеріалів, яке здійснюється в установленому порядку;

- надання посередницьких, комерційних, дилерських та дистрибуторських послуг виробничого й невиробничого характеру, яке здійснюється в установленому порядку;

- виконання представницьких функцій і доручень фізичних та юридичних осіб;

- організація проведення конференцій, симпозіумів, а також заходів щодо зв'язків із громадськістю;

- інженерія у будівництві;

- виконання функцій генерального підрядника в галузі промислового та житлового будівництва, яке здійснюється в установленому порядку;

- деревообробне виробництво;

- металообробне виробництво;

- розробка проектно-вишукувальної, конструкторської та технологічної документації, програмного продукту, а також організація пускових, налагоджувальних та ремонтних робіт;

- надання юридичних послуг;

- організація господарських зв'язків між підприємствами, організаціями, установами з питань виробництва, а також реалізації продукції та послуг;

- здійснення діагностики, ремонту та сервісного обслуговування автотранспорту аварійної служби Комунального підприємства Солом'янського району;

- проведення інноваційної діяльності;

- складання кошторисів витрат на утримання, ремонт та обслуговування житлового, а також нежитлового фонду;

- надання послуг із вивезення побутових відходів, яке здійснюється в установленому порядку;

- здійснення діяльності щодо розрахунку тарифів на утримання будинків, споруд і прибудинкової території, яке здійснюється в установленому порядку;

- сприяння створенню об'єднань співвласників багатоквартирних будинків та органів самоорганізації населення, яке здійснюється в установленому порядку;

- сприяння виробникам (виконавцям) комунальних послуг у забезпеченні споживачів тепло– електроенергією, водопостачанням, водовідведенням, газом, тощо;

- організація робіт та виконання функцій замовника будівництва, реконструкції, капітального і поточного ремонту житлового фонду комунальної форми власності, а також із відновлення житлового фонду та технічний нагляд за проведенням робіт, який здійснюється за рахунок коштів бюджету й залучених коштів;

- технічний нагляд за переплануванням, поточним ремонтом окремих приміщень, квартир, вхідних груп, тощо, який здійснюється в установленому порядку;

- виробництво та постачання теплової енергії для потреб опалення й гарячого водопостачання, яке здійснюється в установленому порядку;

- інші види діяльності, які не заборонені законодавством України;

- підприємство також може бути володільцем, розпорядником баз персональних даних, згідно з законодавством України;

- здійснення діяльності, яка згідно з законодавством України потребує спеціального дозволу (ліцензії) може здійснюватись лише після отримання такого дозволу (ліцензії) в установленому порядку.

Загальний перелік послуг, які надає Комунальне підприємство Солом'янського району з управління багатоквартирними житловими будинками представлений в табл. 2.1.

Таким чином, комунальне підприємство «Керуюча компанія з обслуговування житлового фонду Солом'янського району м. Києва» є суб'єктом господарської діяльності, яка надає мешканцям Солом'янського району м. Києва послуги з утримання житлових будинків, а також прибудинкових територій в межах затверджених схем по кожному із житлових

будинків, при цьому із зазначенням об'ємів, які включені до розрахунку економічно обґрунтованих тарифів на послуги з утримання будинків та прибудинкових територій.

Таблиця 2.1 – Перелік послуг, які надає Комунальне підприємство Солом'янського району з управління багатоквартирними житловими будинками [41]

№	Найменування послуги
1	2
1	Прибирання прибудинкової території.
2	Прибирання сходових кліток.
3	Вивезення побутових відходів (збирання, зберігання, перевезення, перероблення, утилізація, знешкодження та захоронення).
4	Прибирання підвалів, технічних поверхів, покрівлі.
5	Технічне обслуговування ліфтів.
6	Обслуговування систем диспетчеризації.
7	Технічне обслуговування внутрішньобудинкових систем ГВП і ХВП, водовідведення, теплопостачання та зливової каналізації.
8	Дератизація.
9	Дезінсекція.
10	Обслуговування димових та вентиляційних каналів.
11	Технічне обслуговування та поточний ремонт мереж електропостачання та електрообладнання, систем протипожежної автоматики та димовидалення, а також інших внутрішньобудинкових інженерних систем у разі їх наявності.
12	Поточний ремонт конструктивних елементів, внутрішньобудинкових систем гарячого і холодного водопостачання, водовідведення, централізованого опалення та зливової каналізації і технічних пристроїв будинків та елементів зовнішнього упорядження, що розміщені на закріпленій в установленому порядку прибудинковій території (в тому числі спортивних, дитячих та інших майданчиків).
13	Поливання дворів, клумб та (або) газонів.
14	Прибирання і вивезення снігу, посипання частини прибудинкової території, призначеної для проїзду, протиожеледними сумішами.
15	Експлуатація номерних знаків на будинках.
16	Освітлення місць загального користування і підвалів та підкачування води.
17	Енергопостачання для ліфтів.

Інформація щодо багатоквартирних житлових будинків, які закріплено на праві господарського відання за комунальним підприємством «Керуюча компанія з обслуговування житлового фонду Солом'янського району м. Києва» представлена на рис. 2.2.

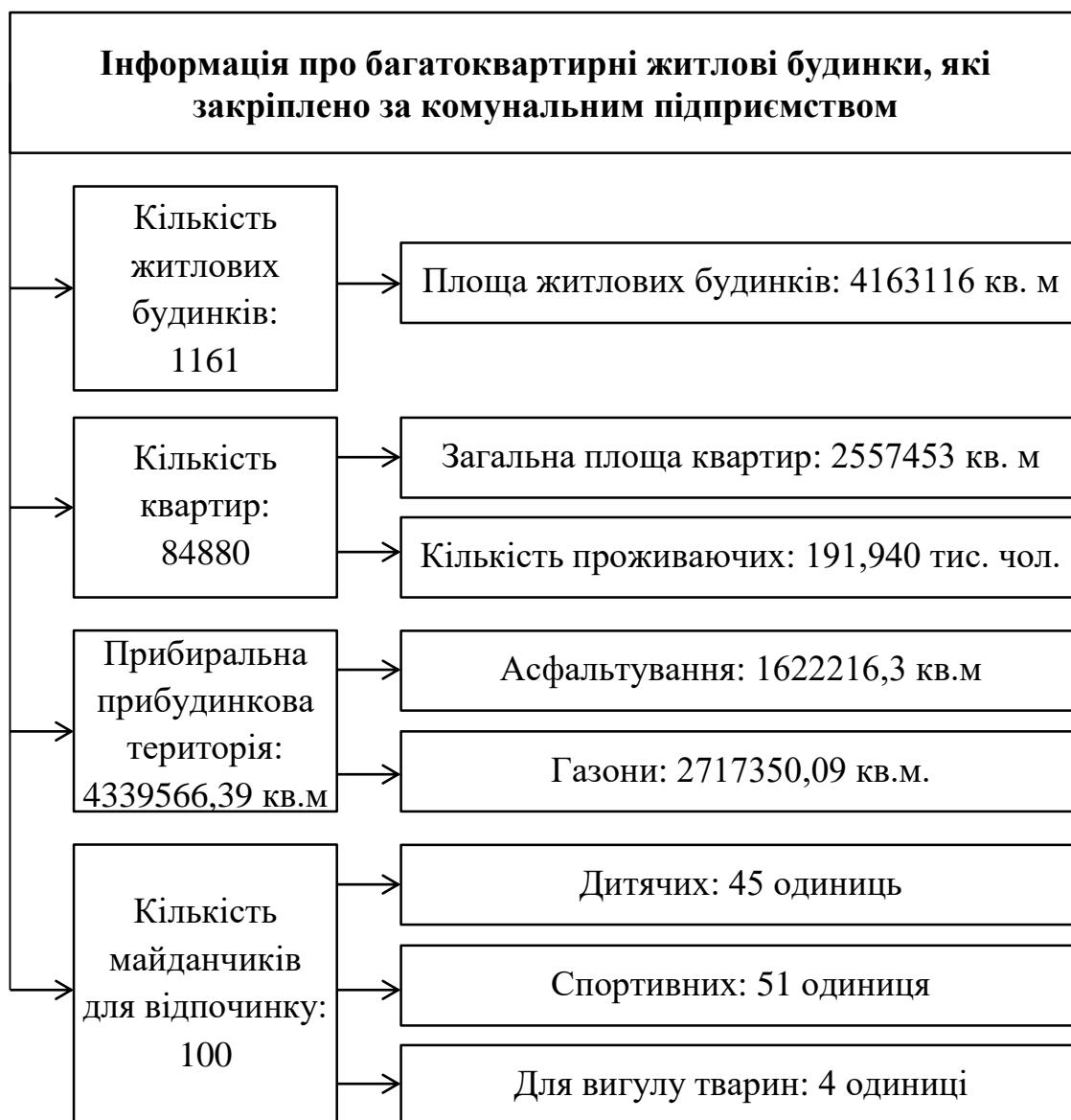


Рисунок 2.2 – Інформація про багатоквартирні житлові будинки, які закріплено на праві господарського відання за Комунальним підприємством Солом'янського району [на основі 41]

Утримання та експлуатацію житлового фонду комунальної власності Солом'янського району при цьому здійснюють структурні підрозділи

комунального підприємства «Керуюча компанія з обслуговування житлового фонду Солом'янського району м. Києва», а саме:

- Житлово-експлуатаційна ділянка №901;
- Житлово-експлуатаційна ділянка №902;
- Житлово-експлуатаційна ділянка №903;
- Житлово-експлуатаційна ділянка №904;
- Житлово-експлуатаційна ділянка №905;
- Житлово-експлуатаційна ділянка №906.

Таким чином, Комунальне підприємство Солом'янського району забезпечує безпечну експлуатацію житлового та нежитлового фонду. Воно також здійснює обслуговування будинкових інженерних мереж, виконує комплекс послуг із забезпечення функціонування житлового та нежитлового нерухомого майна, яке включає в себе поточне обслуговування та ремонт, контроль систем опалення, холодного та гарячого водопостачання, прибирання та загальний догляд за приміщеннями тощо.

2.2 Аналіз виробничо-господарських показників підприємства

Господарські показники комунальних підприємств є ключовим елементом для оцінки їхньої ефективності та управління. Ці показники визначаються в контексті різних галузей діяльності комунальних підприємств, таких як водопостачання, водовідведення, теплопостачання, вивезення та переробка сміття, громадський транспорт і т.д.

Ось деякі ключові господарські показники:

1. Вартість виробництва або надання послуг. Даний показник включає в себе витрати на робочу силу, енергію, обслуговування виробничого та іншого обладнання, матеріали тощо.

2. Показники ефективності виробництва. Оцінюють ефективність використання ресурсів та обладнання, такі як коефіцієнти використання місткості, коефіцієнти використання праці та інші.

3. Собівартість послуги або товару. Це вартість виробництва одиниці товару або послуги, включаючи всі прямі та опосередковані витрати. Цей показник важливий для планування цін та ефективного управління фінансами.

4. Рентабельність. Показує, яку частину виручки від продажу товарів або послуг комунальне підприємство зберігає як чистий прибуток. Рентабельність є важливим показником для оцінки фінансової стійкості.

5. Обсяг інвестицій та розвитку. Вказує на кількість коштів, які витрачаються на розвиток і модернізацію інфраструктури та технологічних процесів.

6. Заборгованість і забезпеченість фінансами. Оцінюється рівень заборгованості перед постачальниками, платіжну здатність, наявність фінансових резервів та здатність погашати зобов'язання вчасно.

7. Рівень задоволеності споживачів. Оцінюється через опитування та звіти про задоволеність користувачів комунальними послугами.

Ці показники допомагають владі та керівництву комунальних підприємств не лише моніторити їхню ефективність, але й розробляти стратегії для подальшого покращення якості послуг та фінансового стану.

Основні фінансові показники комунальних підприємств:

1. Обсяг доходів. Це загальна сума коштів, які отримує комунальне підприємство від надання своїх послуг. Доходи можуть складатися з платежів за комунальні послуги, субсидій від місцевих чи державних органів, а також інших джерел.

2. Витрати та витрати на утримання. Включають в себе витрати на забезпечення комунальних послуг, оплату праці, енергозабезпечення, обслуговування обладнання, ремонт та інші витрати на забезпечення нормального функціонування.

3. Прибуток або збитки. Цей показник визначається відніманням витрат від доходів. Прибуток вказує на те, що підприємство отримує більше коштів, ніж витрачає, тоді як збитки свідчать про обернену ситуацію.

4. Обсяг інвестицій. Показує, скільки коштів підприємство вкладає у розвиток та модернізацію інфраструктури та обладнання для поліпшення надання комунальних послуг.

5. Заборгованість і фінансова стійкість. Аналіз заборгованості може дати уявлення про те, наскільки добре комунальне підприємство керує своєю фінансовою стійкістю та спроможністю виконувати фінансові зобов'язання.

Ці фінансові показники допомагають місцевим владам та керівництву комунальних підприємств оцінити їхню ефективність, стабільність та можливості розвитку. Однак слід враховувати, що в кожного підприємства можуть бути власні унікальні аспекти та фінансові виклики, які варто враховувати при аналізі його стану.

Фінансовий аналіз «Керуючої компанії з обслуговування житлового фонду Солом'янського району м. Києва» проведено на основі звітностей підприємств, що опубліковані Державною податковою службою України на порталі відкритих даних.

Відповідно до аналізу фінансових показників компанії спостерігається посилення господарського потенціалу, на що вказує збільшення суми активів на 3,93%. Тобто у підприємства збільшується обсяг наявного у розпорядженні майна.

Той факт, що дохід від продажу товарів і послуг зростає більш швидко, ніж активи, вказує на підвищення ефективності управління обмеженим обсягом доступних ресурсів.

Дані «КП «Керуюча компанія з обслуговування житлового фонду Солом'янського району м. Києва» щодо бухгалтерського балансу (активи) представлені в табл. 2.2. Статистичні дані щодо бухгалтерського балансу (пасиви) наведені в табл. 2.3.

Таблиця 2.2 – Бухгалтерський баланс (Звіт про фінансовий стан). Активи

№	Назва показника	Код	2021	2022
1	2	3	5	4
1.	первісна вартість	1001	107	107
2.	накопичена амортизація	1002	107	107
3.	Основні засоби	1010	111834	112319
4.	первісна вартість	1011	288126	294067
5.	знос	1012	176292	181748
6.	I. Всього необоротних активів	1095	111834	112319
7.	Запаси	1100	1775	741
8.	Виробничі запаси	1101	1775	741
9.	Дебіторська заборгованість за продукцію, товари, роботи, послуги	1125	47064	53659
10.	з бюджетом	1135	36	178
11.	у тому числі з податку на прибуток	1136	0	142
12.	Інша поточна дебіторська заборгованість	1155	357	365
13.	Гроші та їх еквіваленти	1165	5517	5933
14.	Рахунки в банках	1167	5517	5933
15.	Інші оборотні активи	1190	469	419
16.	II. Всього оборотних активів	1195	55218	61295
17.	Баланс	1300	167052	173614

Таблиця 2.3 – Бухгалтерський баланс (Звіт про фінансовий стан). Пасиви

№	Назва показника	Код	2021	2022
1	2	3	5	4
1.	Зареєстрований (пайовий капітал)	1400	7539	7539
2.	Капітал у дооцінках	1405	0	5701
3.	Додатковий капітал	1410	127521	123659
4.	Резервний капітал	1415	2675	2719
5.	I. Всього власного капіталу	1495	137735	139618
6.	II. Всього довгострокових зобов'язань і забезпечень	1595	0	0
7.	товари, роботи, послуги	1615	8211	7279
8.	розрахунками з бюджетом	1620	1132	859
9.	у тому числі з податку на прибуток	1621	600	0
10.	розрахунками зі страхування	1625	171	321
11.	розрахунками з оплати праці	1630	4470	5701
12.	за одержаними авансами	1635	340	867
13.	із внутрішніх розрахунків	1645	334	412
14.	Поточні забезпечення	1660	2038	2823
15.	Інші поточні зобов'язання	1690	12621	15734
16.	III. Всього поточних зобов'язань і забезпечень	1695	29317	33996
17.	Баланс	1900	167052	173614

Аналіз активів Підприємства за результатами 2021-2022 років наведено в табл. 2.4.

Таблиця 2.4 – Горизонтальний аналіз активів «КП «Керуюча компанія з обслуговування житлового фонду Солом'янського району м. Києва», тис. грн.

№	Показники	2021	2022	Абс. приріст, +/-	Відн. приріст, %
1	2	3	4	5	6
1	Основні засоби	111834	112319	485	0,43
2	Необоротні активи	111834	112319	485	0,43
3	Дебіторська заборгованість за продукцію, товари, роботи, послуги	47064	53659	6595	14,01
4	Оборотні активи	55218	61295	6077	11,01
5	Активи	167052	173614	6562	3,93

Збільшення суми балансу зумовлене зростанням як оборотних (+11,01%), так і необоротних активів (+0,43%).

Динаміка джерел фінансування зображена на рис. 2.3.

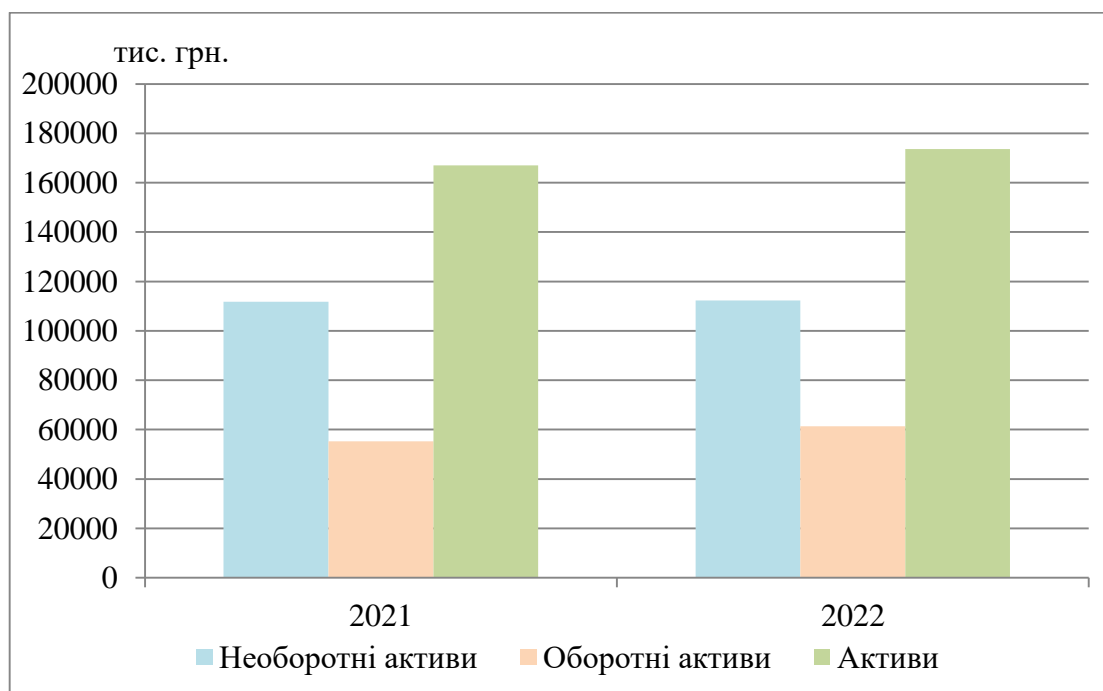


Рисунок 2.3 – Динаміка активів Комунального підприємства Солом'янського району, тис. грн.

Збільшується сума наявних джерел фінансування для залучення активів, що зумовлено зростанням власного капіталу (+1,37%) і короткострокових зобов'язань (+15,96%).

Аналіз пасивів Підприємства наведено в табл. 2.5.

Таблиця 2.5 – Горизонтальний аналіз пасивів «КП «Керуюча компанія з обслуговування житлового фонду Солом'янського району м. Києва», тис. грн.

№	Показники	2021	2022	Абс. приріст, +/-	Відн. приріст, %
1	2	3	4	5	6
1	Додатковий капітал	127521	123659	-3862	-3,03
2	Власний капітал	137735	139618	1883	1,37
3	Довгострокові зобов'язання	0	0	0	-
4	Інші поточні зобов'язання	12621	15734	3113	24,67
5	Короткострокові зобов'язання	29317	33996	4679	15,96
6	Баланс	167052	173614	6562	3,93

Той факт, що ми спостерігаємо зростання суми власного капіталу вказує на підвищення рівня благополуччя власників.

При цьому, зростання загальної суми зобов'язань забезпечує більш повне розкриття наявного потенціалу підприємства, хоча призводить до підвищення залежності від зовнішніх постачальників фінансових ресурсів.

Динаміка пасивів зображена на рис. 2.4.

Показники стійкості та платоспроможності Підприємства представлені в табл. 2.6.

Таблиця 2.6 – Показники стійкості та платоспроможності «КП «Керуюча компанія з обслуговування житлового фонду Солом'янського району м. Києва», частка одиниці

№	Показник	2021	2022	Абс. приріст, +/-	Відн. приріст, %
1	2	3	4	5	6
1	Фінансова автономія	0,83	0,8	-0,02	-2,46
2	Поточна ліквідність	3,82	3,3	-0,51	-13,39

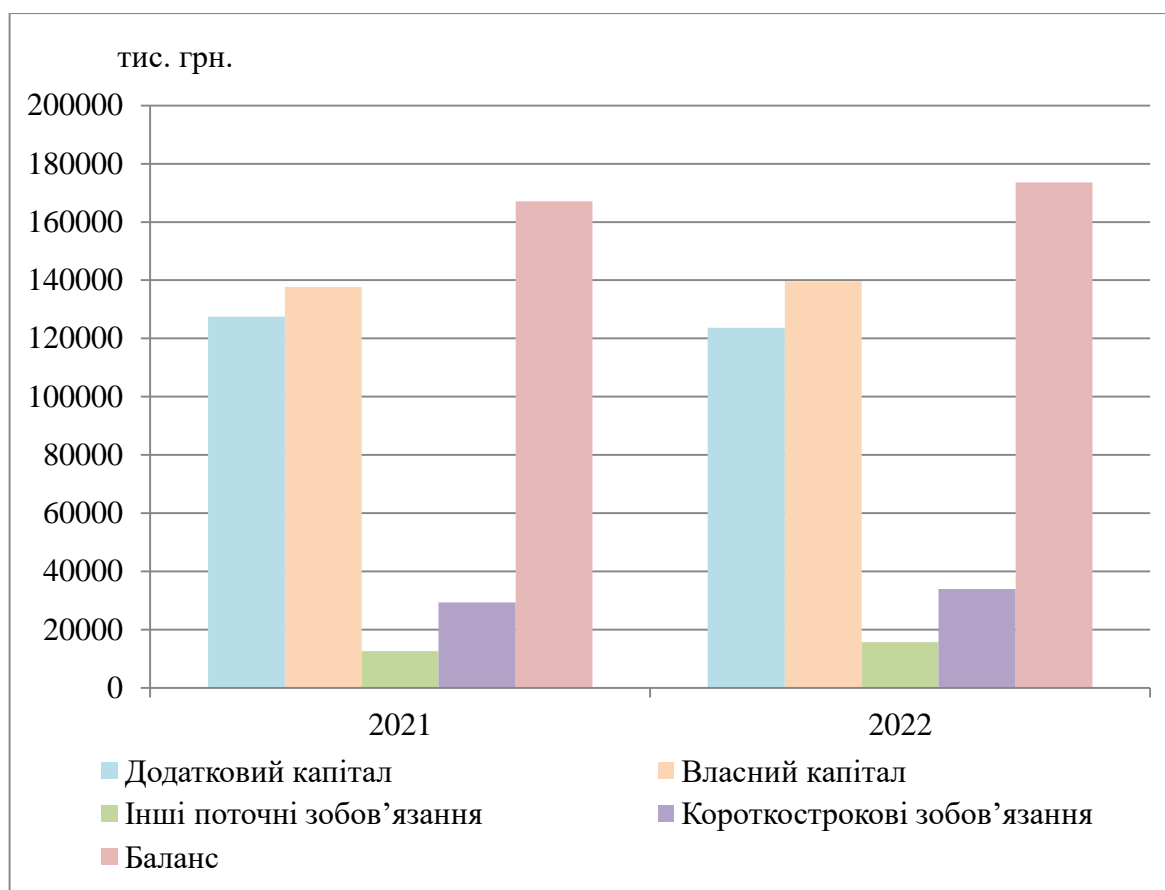


Рисунок 2.4 – Динаміка пасивів Комунального підприємства Солом'янського району, тис. грн.

Згідно проведеного аналізу ми бачимо, що відбувається зниження фінансової незалежності компанії. Про це свідчить динаміка коефіцієнта фінансової автономії, адже на кінець 2022 року КП Солом'янського району спроможне самостійно профінансувати 80,42% своїх активів. Значення поточної ліквідності при цьому знаходиться вище нормативної межі (1,5). Це вказує на низьку імовірність втрати платоспроможності у найближчій перспективі.

Задля кращого розуміння здатності менеджменту КП Солом'янського району досягати поставлених цілей необхідно розглянути показники рентабельності. Порівняння рентабельності активів компанії з інфляцією в Україні у 2022 р. наведено на рис. 2.5. Ми бачимо, що рентабельність активів у 2022 р. нижча інфляції, що свідчить про реальне знецінення вартості наявних у підприємства активів.

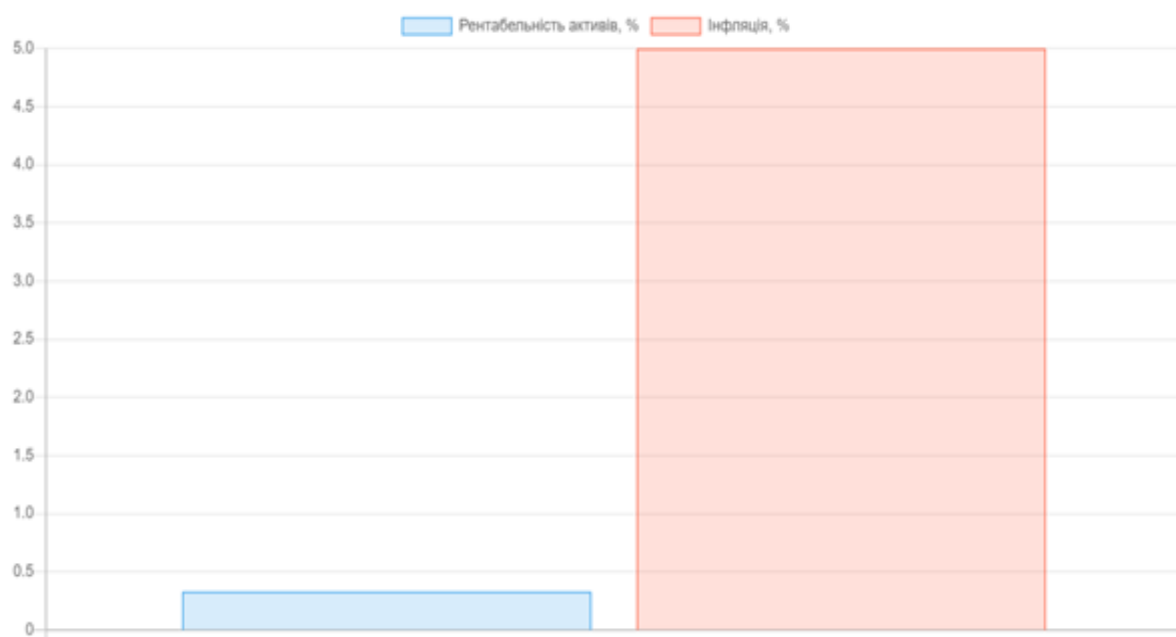


Рисунок 2.5 – Співставлення рентабельності активів Комунального підприємства Солом'янського району з інфляцією в Україні у 2022 р., %

Співставлення рентабельності власного капіталу з дохідністю альтернативних інструментів у 2022 р. наведено на рис. 2.6.



Рисунок 2.6 – Співставлення рентабельності власного капіталу Комунального підприємства Солом'янського району з дохідністю альтернативних інструментів у 2022 р., %

Для того, щоб визначити привабливість підприємства як об'єкту інвестування необхідно порівняти рентабельність власного капіталу та рентабельність альтернативних напрямків вкладення капіталу. Для простоти розрахунку було використано дані Національного банку України щодо середньої доходності депозитів за результатами 2022 року. Таким чином, перевищення дохідністю за альтернативним інструментом рентабельності власного капіталу вказує на те, що має місце значний недоотриманий прибуток, який міг би бути згенерований у випадку продажу частки компанії та спрямування вивільнених коштів на фінансовий ринок.

Динаміка показників рентабельності продажів зображена на рис. 2.7.

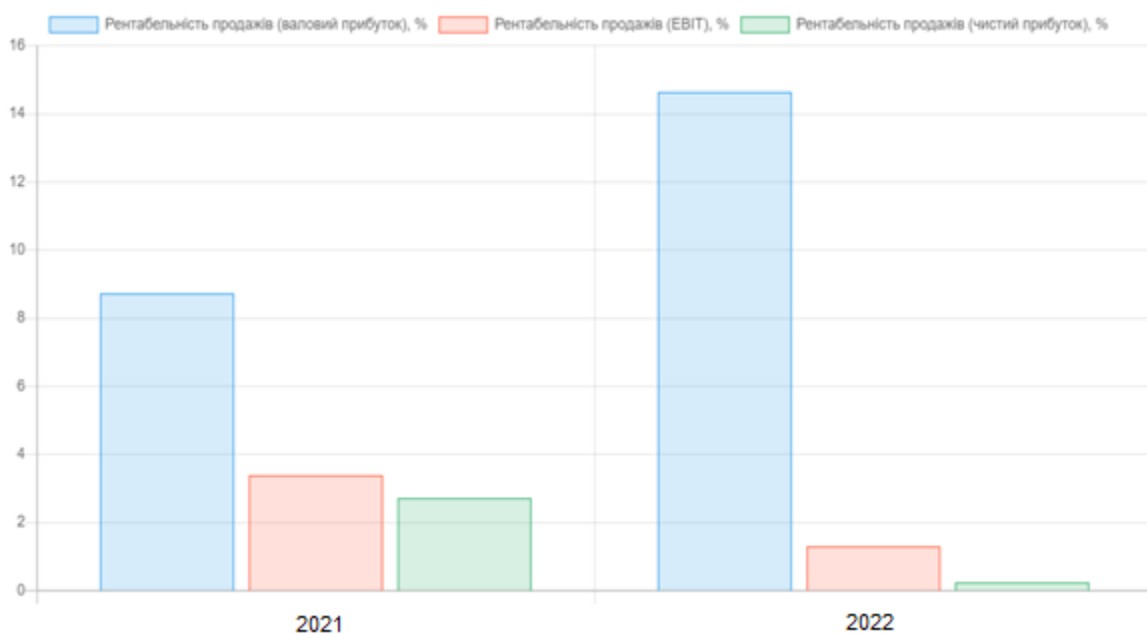


Рисунок 2.7 – Динаміка показників рентабельності продажів «КП «Керуюча компанія з обслуговування житлового фонду Солом'янського району м. Києва», %

Показник валової рентабельності демонструє позитивне значення у 2022 р. Це вказує на необхідність подальшого пошуку можливостей для збільшення обсягу продажів товарів та послуг задля підвищення кінцевого фінансового результату.

Звіт про фінансові результати Підприємства наведено в табл. 2.7.

Таблиця 2.7 – Звіт про фінансові результати (Звіт про сукупний дохід)

№	Назва показника	Код	2021	2022
1	2	3	4	5
1.	Чистий дохід від реалізації продукції (товарів, робіт, послуг)	2000	205379	226674
2.	Собівартість реалізованої продукції (товарів, робіт, послуг)	2050	187460	193496
3.	Валовий: прибуток	2090	17919	33178
4.	Інші операційні доходи	2120	28526	21526
5.	Адміністративні витрати	2130	31620	33610
6.	Інші операційні витрати	2180	7856	18153
7.	Фінансовий результат від операційної діяльності: прибуток	2190	6969	2941
8.	Фінансовий результат до оподаткування: прибуток	2290	6969	2941
9.	Витрати (дохід) з податку на прибуток	2300	1389	2387
10.	Чистий фінансовий результат: прибуток	2350	5580	554
11.	Чистий фінансовий результат: збиток	2355	0	0
12.	Сукупний дохід (сума рядків 2350, 2355 та 2460)	2465	5580	554

Динаміка основних фінансових результатів представлена на рис. 2.8.

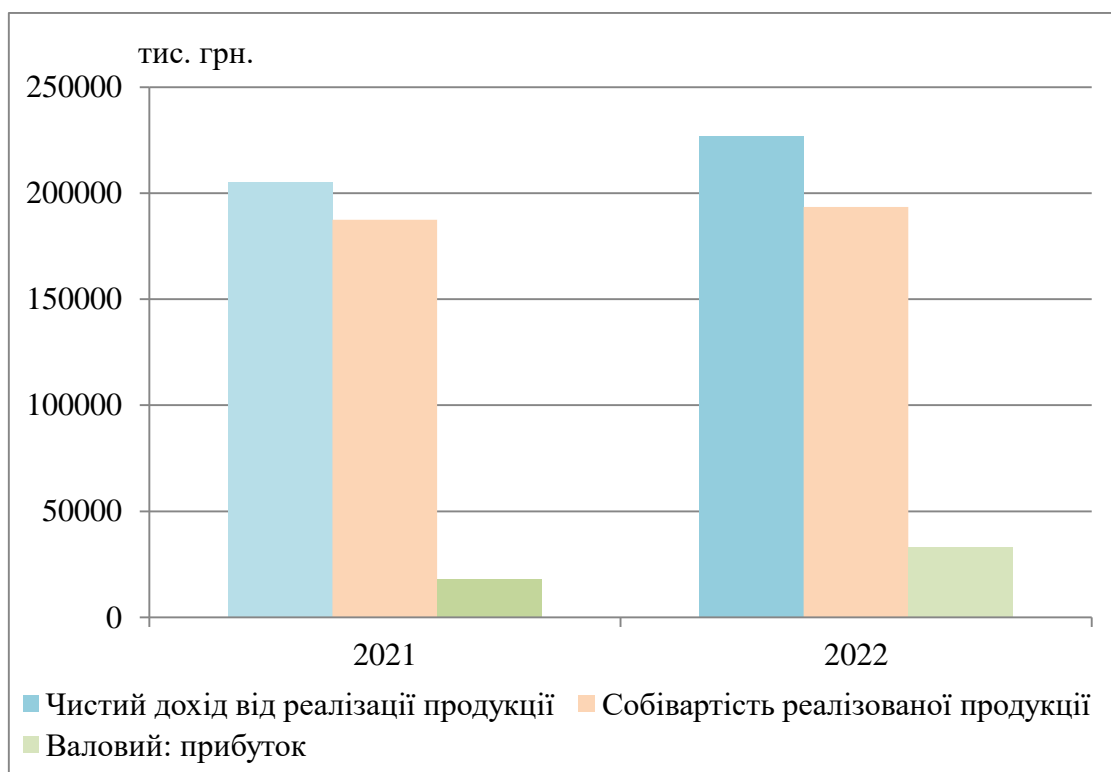


Рисунок 2.8 – Динаміка основних фінансових результатів Підприємства

Отже, ми спостерігаємо збільшення чистого доходу від реалізації товарів та послуг на 10,37%, що вказує на високу конкурентоспроможність в динамічному середовищі. Сума чистого прибутку компанії є позитивною і дорівнює 554 тис. грн у 2022 році. Згідно з проведеним аналізом ми бачимо, що Підприємство є прибутковою організацією і постійно розвивається.

Операційні витрати Підприємства наведено в табл. 2.8.

Таблиця 2.8 – Операційні витрати

№	Назва показника	Код	2021	2022
1	2	3	4	5
1.	Матеріальні затрати	2500	5904	8075
2.	Витрати на оплату праці	2505	106410	118459
3.	Відрахування на соціальні заходи	2510	23440	25706
4.	Амортизація	2515	5251	6181
5.	Інші операційні витрати	2520	85931	86838
6.	Разом	2550	226936	245259

Динаміка операційних витрат представлена на рис. 2.9.

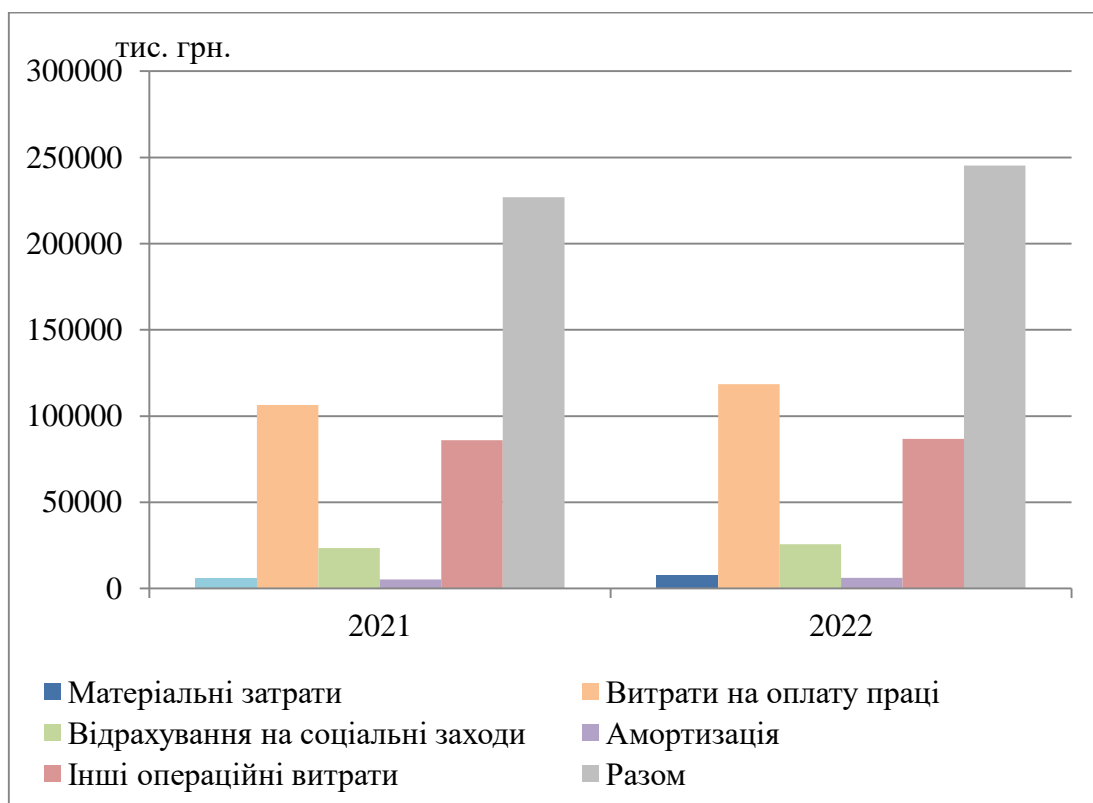


Рисунок 2.9 – Динаміка операційних витрат Підприємства

Як ми бачимо, левову частку витрат Комунального підприємства Солом'янського району становлять витрати на оплату праці (близько 48%), на другому місці інші операційні витрати (близько 35%). При цьому матеріальні затрати становлять лише близько 3%.

Звичайно, зменшення витрат на оплату праці є апріорі неефективним рішенням, не дивлячись на їх суттєву частку. А отже, необхідно розглянути можливість зменшення інших операційних витрат. Вирішенню цього завдання повинно активно сприяти використання логістичного підходу до оптимізації діяльності підприємств.

2.3 Аналіз організації логістичних бізнес-процесів на комунальному підприємстві

Логістика в контексті комунальних підприємств є ключовим елементом ефективного функціонування та забезпечення якісного надання комунальних послуг громаді. Організація логістичних бізнес-процесів в таких підприємствах включає в себе ряд аспектів:

1. Планування та прогнозування. Комунальні підприємства повинні аналізувати потреби громади, передбачати зміни в обсягах використання послуг та вивчати тенденції розвитку. Це допомагає планувати необхідні ресурси та оптимізувати процеси для забезпечення ефективності.

2. Управління запасами. Ефективне управління запасами є важливим аспектом логістики для комунальних підприємств. Це включає в себе належне управління запасами матеріалів, обладнанням та ресурсами для забезпечення безперебійного надання послуг.

3. Транспортування та розподіл. Комунальні послуги, такі як водопостачання, вивезення сміття, обслуговування доріг, вимагають високого

рівня організації у сфері транспортування та розподілу. Ефективна логістика допомагає забезпечити своєчасність та якість цих послуг.

4. Інформаційні технології. Використання сучасних ІТ-рішень та систем автоматизації дозволяє комунальним підприємствам ефективніше відстежувати та керувати бізнес-процесами. Інтеграція ІТ-рішень може полегшити моніторинг ресурсів, планування маршрутів, облік використання ресурсів тощо.

5. Сталість і надійність системи. Логістична система комунального підприємства повинна бути стійкою до зовнішніх впливів, таких як погодні умови, аварії, технічні неполадки. Забезпечення надійності і сталості системи допомагає уникати перебоїв у наданні комунальних послуг.

6. Стратегічне планування та розвиток. Комунальні підприємства повинні розробляти стратегічні плани розвитку логістичних процесів, щоб враховувати зміни в інфраструктурі, технологічних та економічних умовах.

Сьогодні органам місцевого самоврядування систематично не вистачає ресурсів на постійне утримання та модернізацію об'єктів комунальної власності. Як наслідок, владі важко належним чином використовувати свої повноваження у сфері громадських робіт.

Недостатній розвиток організаційно-економічних регуляторів у сфері громадських робіт явно ускладнює вирішення масштабних соціально-економічних завдань. Аналіз реалій сьогодення показує, що споживачі та бюджети всіх рівнів лише частково покривають поточні витрати житлово-комунального господарства і не відтворюють їх у необхідних обсягах.

У висновку інженерна інфраструктура комунальних підприємств різко погіршується. Дедалі нагальнішою стає проблема розширення їхньої логістичної діяльності. Реалісти не бачать можливості, що комунальні підприємства зможуть подолати труднощі самостійно, без бюджетної підтримки. Більшість цих підприємств не мають необхідного досвіду для залучення іноземних інвестицій та розробки інвестиційних цілей.

Більшість цих підприємств не мають необхідного досвіду для залучення зовнішніх інвестицій та розробки інвестиційних проєктів. Аналіз експертних

оцінок показує, що сучасний рівень управління в комунальному секторі пов'язаний з відсутністю ефективного власника, який би займався реструктуризацією і модернізацією виробництва та впровадженням різноманітних інноваційних заходів.

Сьогодні більшість комунальних підприємств мають організаційно-правову форму комунальних підприємств і, відповідно, перебувають у комунальній власності. Місцева влада не завжди має реальний вплив на комунальні підприємства. Нинішні власники не в змозі ефективно управляти станом об'єктів комунальної власності, які їм належать. Тому є нагальна потреба в реструктуризації та технологічній модернізації мереж цих об'єктів у поєднанні з відсутністю бюджетної підтримки та інвестицій у цю сферу означає, що комунальна галузь навряд чи зможе подолати свої виклики та пройти логістичну трансформацію.

Водночас, необхідність модернізації застарілих активів міської інфраструктури та відносно низький ступінь технологічного ризику порівняно з багатьма іншими секторами є реальними перевагами комунальних підприємств порівняно з іншими потенційними об'єктами інвестування. Відносно низький ступінь технічного ризику порівняно з багатьма іншими секторами є реальною перевагою житлово-комунального господарства порівняно з іншими потенційними об'єктами. Модернізація застарілих комунальних мереж та обладнання може суттєво знизити собівартість виробництва послуг. В результаті можна досягти значної економії фінансових ресурсів. Багато комунальних послуг, таких як водопостачання, водопідготовка та теплопостачання, є дуже придатними сферами для впровадження логістики.

Ефективна логістика у комунальних підприємствах не лише забезпечує оптимальне використання ресурсів, але й покращує якість надання послуг громаді. Оптимізована логістична система дозволяє ефективно використовувати ресурси та зменшує витрати, сприяючи сталому розвитку комунальних підприємств.

Висновки до розділу 2

Комунальне підприємство «Керуюча компанія з обслуговування житлового фонду Солом'янського району м. Києва», було утворено рішенням Солом'янської районної у місті Києві ради від 19 грудня 2007 року №218 [41]. Власником Підприємства наразі є територіальна громада міста Києва, від імені якої виступає Київська міська рада.

Підприємство створене з метою забезпечення ефективного управління, належного утримання житлового та нежитлового фонду, утримання прибудинкових територій, об'єктів благоустрою та отримання прибутку.

Відповідно до аналізу фінансових показників компанії спостерігається посилення господарського потенціалу, на що вказує збільшення суми активів. Тобто у підприємства збільшується обсяг наявного у розпорядженні майна.

Також згідно з проведеним аналізом ми бачимо, що «КП «Керуюча компанія з обслуговування житлового фонду Солом'янського району м. Києва» є прибутковою організацією і постійно розвивається. Левову частку витрат становлять витрати на оплату праці (близько 48%), на другому місці інші операційні витрати (близько 35%). При цьому матеріальні затрати становлять лише близько 3%.

Сьогодні більшість комунальних підприємств мають організаційно-правову форму комунальних підприємств і, відповідно, перебувають у комунальній власності. Місцева влада не завжди має реальний вплив на комунальні підприємства. Нинішні власники не в змозі ефективно управляти станом об'єктів комунальної власності, які їм належать. Тому є нагальна потреба в реструктуризації та технологічній модернізації мереж цих об'єктів у поєднанні з відсутністю бюджетної підтримки та інвестицій у цю сферу означає, що комунальна галузь навряд чи зможе подолати свої виклики та пройти логістичну трансформацію.

РОЗДІЛ 3

РОЗРОБКА ПРОПОЗИЦІЙ ЩОДО ВДОСКОНАЛЕННЯ ЛОГІСТИЧНОЇ ПІДТРИМКИ ДІЯЛЬНОСТІ КОМУНАЛЬНОГО ПІДПРИЄМСТВА

3.1 Виявлення можливих напрямків покращення діяльності комунального підприємства на основі логістики

Розглянемо елементи логістичної системи «КП «Керуюча компанія з обслуговування житлового фонду Солом'янського району м. Києва», оптимізація діяльності яких дасть можливість вдосконалити процес надання комунальних послуг населенню.

Як вже було відмічено раніше, основним завданням Комунального підприємства Солом'янського району є утримання Солом'янського району в належному санітарному стані, надання послуг з садіння та догляду за зеленими насадженнями міста, надання послуг системи вуличного освітлення, утримання та ремонт насосної станції, водовідвідних каналів тощо.

В практичній діяльності інтеграція цих елементів утворює логістичну систему комунального підприємства. Кожен з елементів має свою структуру та діє відповідно своїх організаційних принципів. Взаємозв'язок усіх елементів є тісним, зворотнім і взаємозалежним, що викликає складність у виокремленні кожної із структур окремо. Такий підхід до формування логістичної системи комунального підприємства забезпечує її гнучкість. Формування логістичної системи має здійснюватися за рахунок узгодженості та синхронізації функціональних областей логістики: постачання, виробництва, збуту, а також транспортного та складського господарства, що впливають на діяльність підприємства.

З'ясувавши призначення логістичної підтримки діяльності комунального підприємства розглянемо більш детально процес управління діяльністю з точки зору логістики, визначмо проблеми, які виникають при управлінні інфраструктурою та наведемо методи розв'язання цих проблем.

Однією з основних задач організації логістичної підтримки діяльності комунального підприємства є наступні:

- загальні питання управління логістичною інфраструктурою (парк власного рухомого складу, ремонт та експлуатація обладнання, складські споруди, складське обладнання та ін.);

- управління власним транспортним господарством (диспетчерські служби, підрозділи по плануванню сполучень руху та ін.).

Було виявлено, що логістичну інфраструктуру комунального підприємства необхідно розглядати, як внутрішню, так і зовнішню, стосовно логістичної системи, що досліджується. Так, загальну систему управління логістичною інфраструктурою комунального підприємств розглянемо, як сукупність двох підсистем, які мають певні зв'язки та відношення між собою:

1. Підсистема зовнішнього управління логістичною інфраструктурою комунального підприємств (парк рухомого складу, ремонт та експлуатація обладнання, складські споруди, складське обладнання та інші забезпечуючі засоби та споруди, які не входять до внутрішнього середовища логістичної системи, що досліджується, на протязі всього логістичного ланцюга).

2. Підсистема внутрішнього управління логістичною інфраструктурою комунального підприємства, що досліджується (власне транспортне господарство, складське господарство, пакувальні служби, обладнання, підрозділи по обслуговуванню логістичних процесів та інше, що є внутрішнім середовищем логістичної системи).

Таким чином організація логістичної підтримки діяльності комунального підприємства ставить перед собою наступні задачі:

- вибір альтернатив стратегії розвитку логістичної інфраструктури комунального підприємства;

- розрахунки показників ефективності елементів логістичної інфраструктури комунального підприємства;
- розподіл функцій, обов'язків, відповідальності працівників, які займаються обслуговуванням населення району;
- мотивація до праці, підвищення кваліфікації персоналу, перенавчання;
- розробка норм та нормативів праці та матеріально-технічного розвитку;
- утворення інформаційної інфраструктури;
- зменшення витрат на обслуговування населення району;
- наскрізне планування та контроль всіх учасників логістичного ланцюга.

Складність в реалізації вищезазначених завдань, яка має місце на сьогоднішній день, пов'язана з виникненням проблем в системі управління логістичною інфраструктурою, на які більшість комунальних підприємств не звертають уваги. Виникнення цих проблем також впливає на зниження конкурентоспроможності та ефективності комунального підприємства в цілому.

Так однією з типових проблем є проблема розташування елементів інфраструктури. Є два прояви цієї проблеми.

Перша проблема – більшість комунальних підприємств не мають у своїй внутрішній інфраструктурі деяких елементів. Сюди входять, наприклад, відсутність власного складу та засобів механізації, транспортного парку та ін. Тому комунальні підприємства починають взаємодіяти з іншими організаціями, компаніями, які можуть надати всі необхідні послуги в обслуговуванні логістичних процесів і операцій та розташування яких дуже часто економічно не вигідно для підприємства.

Друга проблема – комунальні підприємства можуть мати у своїй власній структурі всі вище перераховані елементи інфраструктури, але ці елементи (склади, транспортні підприємства та ін.) також розташовані географічно не вигідно, і звідси збільшення витрат часу і фінансів підприємства в цілому.

І в першому, і в другому випадку, ми стикаємося з проблемою розташування, рішення якої має довгостроковий характер. Вигідне розташування – ще не гарант успішного бізнесу, але для цього є необхідна умова.

Ефективність діяльності будь-якого комунального підприємства значною мірою залежить від її логістичної підтримки, яка дозволить організувати внутрішні процеси з мінімальними витратами при оптимальній адаптації внутрішнього середовища комунального підприємства до зовнішніх факторів, які впливають на його діяльність.

Як показують проведені дослідження, забезпечити уніфіковану логістичну підтримку для всіх підприємств неможливо. Адже, для кожного комунального підприємства вона буде унікальною, оскільки її метою зазвичай є досягнення конкретних стратегічних завдань підприємства. Системний підхід до організації логістичної підтримки комунального підприємства передбачає послідовний перехід від загального до часткового, коли в основі розгляду лежить кінцева мета, задля якої створюється і функціонує підприємство.

Відповідно до цього, метою організації формування логістичної підтримки діяльності Комунального підприємства Солом'янського району є:

- задоволення потреб мешканців району в комунальних послугах;
- раціональна організація в просторі і в часі матеріального і соціального потоків, що забезпечує максимальну орієнтацію всієї виробничо-господарської діяльності комунального підприємств на задоволення потреб населення.

Завданнями логістичної підтримки діяльності Комунального підприємства Солом'янського району будуть:

- раціоналізація матеріальних і соціальних потоків підприємства;
- максимізація завантаження виробничих потужностей підприємства;
- економія матеріальних ресурсів на всіх стадіях матеріального потоку;
- оптимізація витрат на виробництво і реалізацію продукції та послуг населенню.

Таким чином, специфіка логістичної підтримки діяльності комунального підприємства представлена на рис. 3.1.

Необхідно зауважити, що в комунальній сфері використання логістичної підтримки діяльності забезпечує як економічну ефективність, так і соціальну.



Рисунок 3.1 – Логістична підтримка діяльності комунального підприємства

Окрім економічного та соціального впливу доцільно також взяти до уваги і переваги, які можуть отримати муніципальні підприємства та місцеві громади завдяки використанню логістичних принципів у наданні послуг. Зокрема, для комунальних підприємств підвищення ефективності покращує якість послуг та довіру населення, забезпечує прозорість діяльності та покращує їхній імідж. Громадяни зможуть отримувати потрібні послуги в потрібній якості та кількості, в потрібний час і в потрібному місці та з мінімальними витратами.

Таким чином, сьогодні перед «КП «Керуюча компанія з обслуговування житлового фонду Солом'янського району м. Києва» стоїть завдання покращення якості послуг, їх інноваційної цінності при одночасному зниженні витрат на їх надання.

Це стосується питань оптимізації механізму управління майном комунального підприємства у взаємозв'язку з розвитком логістичної підтримки його діяльності, впорядкування методів взаємодії з територіальними органами влади, а також оптимізації складу і порядку надання послуг населенню і юридичним особам.

На жаль, проведений в другому розділі кваліфікаційної роботи аналіз, виявив, що Комунальне підприємство Солом'янського району на сьогодні відчуває нестачу коштів для ефективної експлуатації і повномасштабної модернізації своїх об'єктів.

Аналіз сучасних реалій показує, що споживачами і бюджетами всіх рівнів сьогодні здійснюється в основному лише часткове фінансування поточних витрат Підприємства. У результаті на підприємстві посилюється знос інженерної інфраструктури. Необхідність реконструкції і технічної модернізації основних фондів з одночасною нестачею бюджетної підтримки та інвестицій в дану сферу є «вузьким місцем» в діяльності більшості комунальних підприємств. Тому завдання підвищення логістичної активності все більш актуалізується.

Водночас, необхідність модернізації застарілих активів районної інфраструктури та відносно низький рівень технічного ризику порівняно з багатьма іншими секторами є реальними перевагами комунальних підприємств перед іншими потенційними об'єктами інвестування. Модернізація транспортних засобів та обладнання з вичерпаним терміном експлуатації може суттєво знизити собівартість надання послуг, що в свою чергу дозволить досягти значної економії фінансових ресурсів.

3.2 Рекомендації щодо вдосконалення логістичної підтримки діяльності комунального підприємства

Наразі в арсеналі «КП «Керуюча компанія з обслуговування житлового фонду Солом'янського району м. Києва» є 20 одиниць снігоприбиральної техніки, 3 автовишки, 2 машини аварійно-ремонтної служби та сучасний екскаватор. А також дві гідромашини для прочистки каналізації та трактори.

Розгляньмо їхні характеристики:

1. Снігоприбиральна техніка (трактор МТЗ) (рис. 3.2 і 3.3).



Рисунок 3.2 – Снігоприбиральна техніка



Рисунок 3.3 – Трактор МТЗ

Колісний трактор має змішану конструкцію: спереду – напіврамка, ззаду – корпус трансмісії. Кабіна, встановлена над вузлами трансмісії, відкрита для доступу за допомогою підніжки. Ззаду встановлені елементи навісу та гідросистеми для підключення різних гідравлічних пристроїв. Кабіна оператора захищає від шуму і забезпечує хороший огляд.

Технічні характеристики:

- колісна формула – 4×4;
- агротехнічний просвіт – 645 мм;
- тяговий клас – 1,4;

- коробка передач – ступінчаста, механічна, 9/2 (18 вперед, 4 назад);
- мінімальний радіус повороту – 4,5 м;
- потужність двигуна – 60 кВт, об'єм – 4,75 л;
- ємність бака – 130 л;
- максимальна швидкість руху – 34,3 км/год;
- вантажопідйомність гідросистеми – 3,2 т;
- розміри (довжина, ширина, висота) – 4120x1970x2800 мм;
- робоча маса – 4 т.

2. Автовишка (автокран) (рис. 3.4).



Рисунок 3.4 – Автовишки

Автогідропідіймач або автовишка з комбінованим або телескопічним типом стріли – це спецтехніка для висотних робіт, яка розрахована на застосування в будь-яку пору року, в тому числі, і взимку.

Габаритні розміри:

- довжина – 9640 мм;
- ширина – 2650 мм;
- висота – 2620 мм;
- колісна база – 5050 (+1400) мм;

- дорожній просвіт – 290 мм;
- передня колія – 1920 мм;
- задня колія – 1950 мм;
- радіус повороту – 10500 мм.

Параметри вантажної платформи:

- довжина платформи – 5570 мм;
- ширина платформи – 2450 мм;
- площа платформи – 14,3 кв.м;
- об'єм платформи – 11,8 куб.м.

3. Машина аварійно-ремонтної служби (ГАЗ-3302) (рис. 3.5).



Рисунок 3.5 – Машина аварійно-ремонтної служби

Аварійно-ремонтні машини призначені для виконання профілактичних, планових ремонтних та аварійно-відновлювальних робіт, необхідних для безперервної працездатності різних пристроїв в галузях житлово-комунального господарства. Для цього аварійно-ремонтні машини забезпечують швидку доставку бригад робітників до місця роботи і забезпечуються комплектом необхідних пристроїв, механізмів, устаткування та інструменту.

Динамічні характеристики:

- максимальна швидкість – 120 км/год;
- час розгону до 100 км/год – 14 с;

Габарити і маса:

- колісна база – 2900 мм;
- вантажопідйомність – 1600 кг;
- довжина – 5440 мм;
- ширина – 2098 мм;
- висота – 2120 мм;
- кліренс – 1170 мм;
- знята маса – 1900 кг;
- максимально допустима маса – 3500 кг;

Кузов:

- тип кузова – фургон;
- кількість дверей – 2;
- кількість місць – 3;

Двигун:

- об'єм – 2460 см³
- потужність двигуна – 142 л.с./об.хв.;

Трансмісія:

- коробка передач – механічна;
- кількість передач – 5.

В цілому, техніка комунального господарства є невід'ємною частиною сталого розвитку та підтримання якісного життя громадян. Її ефективне функціонування має значущий вплив на соціальний, економічний та екологічний аспекти життя місцевих спільнот.

Тому розглянемо доцільність придбання багатофункціональних машин для комунальних потреб. Вигода від багатофункціональних машин очевидна, адже підмітальна машина може менш, ніж за 5 хвилин перетворитися на

поливальну машину, вантажівку або снігоприбиральну машину. Концепція 4 або навіть 5 машин в 1-ій повністю відображає мету логістичної підтримки діяльності комунального підприємства, а саме зниження витрат на прибирання.

В якості першого варіанту для проектної пропозиції розглянемо багатоцільову комунальну машину Nilfisk MV 4500 (рис. 3.6).



Рисунок 3.6 – Багатоцільова комунальна машина Nilfisk MV 4500

Перша її модифікація – Road sweeper – інноваційна підмітальна машина:

- ширина підмітання до 2,5 метрів з третьою щіткою (опція);
- бак з нержавіючої сталі об'ємом 2,2 м³;
- продуктивність в режимі підмітання до 22000 м³/год.;
- бак для води об'ємом 210 літрів плюс стандартна система рециркуляції;
- мийка високого тиску і шланг в стандартній комплектації.

Друга її модифікація – Street washer – поливальна машина:

- пластиковий бак для води 1400 літрів, не іржавіє;
- фронтальна насадка шириною 2 м, регулюється по висоті і куту нахилу;
- кабіна на 2 місця для спільної роботи 2 операторів;
- подвійний пістолет високого тиску для миття важкодоступних місць

Третя модифікація – Truck – вантажівка з опцією зимового навісного обладнання. Універсальна вантажівка при цьому може виконувати різні функції, такі як перевезення різних вантажів. Її характеристики:

- потужна вантажівка з приводом на 4 колеса;
- зчленоване рульове управління для підвищеної маневреності і низький рівень вібрації в кабіні;
- транспортна швидкість в 32 км/год. не заважає міському руху;
- вантажопідйомність 1800 кг;
- долає схил до 24% і 18% при повному завантаженні (4500 кг).

Четверта модифікація – снігоприбиральна машина. Коли настає зимовий період, Nilfisk MV 4500 менш ніж за 5 хвилин може перетворитися на снігоприбиральну машину з функцією розкидання солі і прибирання снігу за допомогою відвала і щітки. Її характеристики:

- сніговий відвал / підмітання / розкидання солі
- привід на 4 колеса і маневреність в зимових умовах;
- ідеально підходить для прибирання міських вулиць і парковок.

В якості другого варіанту для проектної пропозиції розглянемо багатоцільову комунальну машину Erdemli HI-VAC 2512 (рис. 3.7).

Вакуумна підмітально-прибиральна машина Erdemli HI-VAC 2512 включає в себе наступні функції:

- підмітання;
- самоскид сміття;
- прибирання снігу;
- всмоктувальний шланг для збирання;
- миючий пістолет.



Рисунок 3.7 – Багатоцільова комунальна машина Erdemli HI-VAC 2512

Отже, ми бачимо, що обидві машини дійсно мають гарні характеристики та можуть сприяти підвищенню ефективності діяльності Комунального підприємства Солом'янського району. Проте, для прийняття остаточного рішення необхідно провести розрахунки економічної ефективності наших пропозицій.

3.3 Розрахунок ефективності оновлення існуючого парку транспортних засобів

Для початку необхідно проаналізувати експлуатаційні характеристики кожної із запропонованих багатоцільових комунальних машин.

Основні характеристики багатоцільової комунальної машини Nilfisk MV 4500 представлені в табл. 3.1.

Таблиця 3.1 – Основні характеристики багатоцільової комунальної машини Nilfisk MV 4500

№	Характеристика	Опис характеристики
1	2	3
1	Надійність і Потужність	<ul style="list-style-type: none"> - двигун: iveco, 2800cm³, 4 cyl, 112 hp, euro3 - гідравлічний привід трансмісії.
2	Продуктивність	<ul style="list-style-type: none"> - висока швидкість пересування = 32 км/год; - подолання підйому в 25 градусів.
3	Вантажопідйомність	<ul style="list-style-type: none"> - власна вага машини = 2700 кг; - можливість перевезення вантажу до 1800 кг.
4	Маневреність	<ul style="list-style-type: none"> - великі колеса 215/75 r16 - зчленований кузов, малий радіус розвороту; - гідравлічне підняття/опускання кузова; - гідравлічний привід поворотної системи.
5	Безпека	<ul style="list-style-type: none"> - незалежне барабанне гальмо на кожне колесо; - фари і світлові прилади для вуличного руху.
6	Зручність в роботі	<ul style="list-style-type: none"> - комфортні сидіння для 2-х чоловік; - кондиціонер і опалювач в базовій комплектації; - зручний доступ для обслуговування.
7	Ергономіка	<ul style="list-style-type: none"> - панорамні вікна кабіни; - оглядове вікно в підлозі; - сидіння водія на пневмопідвісці (стандарт); - низький рівень шуму в кабіні, завдяки зчленованому кузову; - автоматизована панель управління; - розділені функції управління машиною і навісним обладнанням. один оператор управляє машиною, а інший відповідає за прибирання.
8	Вартість	<ul style="list-style-type: none"> - нового: 80 000 доларів (2 960 000 грн.); - б/у в гарному стані: 50 000 доларів (1 850 000 грн.)

Основні характеристики багатоцільової комунальної машини Erdemli HI-VAC 2512 представлені в табл. 3.2.

Таблиця 3.2 – Основні характеристики багатоцільової комунальної машини Erdemli HI-VAC 2512

№	Характеристика	Опис характеристики
1	2	3
1	Двигун	Автономний дизельний двигун, 67 кінських сил;
2	Ширина підмітання	1200-1500 мм (2000 мм, з третьою щіткою);
3	Сміттєвий бак	1,2 м ³ (умовний), нержавіюча сталь;
4	Резервуар для води	250 літрів (номінал), нержавіюча сталь;
5	Швидкість пересування	22,5 км/год ;
6	Подолання підйому	27%;
7	Ручний всмоктувальний шланг	5м в довжину;
8	Додаткові функції	<ul style="list-style-type: none"> - 3-я щітка спереду; - кондиціонер; - мийка під високим тиском; - снігоочисник; - потужна вакуумна система; - можливість скидання в сміттєвий контейнер або сміттєвоз; - 3 маячки для роботи в нічний час
9	Ергономіка	<ul style="list-style-type: none"> - панорамні вікна кабіни; - обігрівач; - відкидна кабіна; - вентиляція даху кабіни; - система монітора з камерою; - регульоване гідравлічне рульове колесо; - ергономічне сидіння; - система незалежної підвіски; - система переднього підйому автомобіля.
10	Вартість	<ul style="list-style-type: none"> - нового: 70 000 доларів (2 590 000 грн.); - б/у в гарному стані: 45 000 доларів (1 665 000 грн.)

При розрахунках економічного ефекту, який Комунальне підприємство Солом'янського району може отримати від оновлення свого автопарку, приймемо, що багатоцільові комунальні машини, за рахунок своєї

багатофункціональності можуть замінити мінімум дві стандартні одинці прибиральної техніки.

Для порівняння ми взяли існуючу техніку на базі МТЗ. Розрахунок витрат на утримання різних транспортних засобів представлений в табл. 3.3.

Таблиця 3.3 – Розрахунок витрат на утримання різних транспортних засобів

№	Показники	МТЗ	Nilfisk MV 4500	HI-VAC 2512
1	2	3	4	5
1	Вартість нового авто, грн.	1050000	2960000	2590000
2	Необхідна кількість авто	2	1	1
3	Загальні витрати на придбання авто, грн.	2100000	2960000	2590000
4	Норма витрати палива (середня), л/100 км	26,5	14,5	12,8
5	Вартість 1 л палива, грн.	46,5	46,5	46,5
6	Середній пробіг за місяць, км	3800	3800	3800
7	Середній пробіг за рік, км	45600	45600	45600
8	Сумарні витрати на паливо, грн./рік	561906	307458	271411
9	Витрати на ремонт і ТО, грн./км	0,16	0,11	0,12
10	Витрати на ремонт і ТО, грн./рік.	7296	5016	5472
11	Сумарні експлуатаційні витрати, грн./рік	569202	312474	276883
12	Термін корисного використання, років	5	5	5
13	Сумарні витрати за термін корисного користування, грн.	4946010	4522370	3974416

Отже, ми бачимо, що не дивлячись на першочергову значно нижчу вартість купівлі техніки на базі МТЗ, сумарні витрати на її використання протягом 5 років виявилися значно вищими за інші варіанти багатоцільових комунальних машин, а саме:

Сумарні витрати машини Nilfisk MV 4500 на 423640 грн. менше;

Сумарні витрати машини Erdemli HI-VAC 2512 на 971594 грн. менше.

Отже, багатоцільова комунальна машина Erdemli HI-VAC 2512 є найкращим варіантом для впровадження в діяльність «КП «Керуюча компанія з обслуговування житлового фонду Солом'янського району м. Києва» задля підвищення якості обслуговування населення та мінімізації витрат компанії.

Висновки до розділу 3

Необхідність модернізації застарілих активів районної інфраструктури та відносно низький рівень технічного ризику порівняно з багатьма іншими секторами є реальними перевагами комунальних підприємств перед іншими потенційними об'єктами інвестування. Модернізація транспортних засобів та обладнання з вичерпаним терміном експлуатації може суттєво знизити собівартість надання послуг, що в свою чергу дозволить досягти значної економії фінансових ресурсів.

Тому ми розглянули доцільність придбання багатофункціональних машин для комунальних потреб. Вигода від них очевидна, адже підмітальна машина може менше, ніж за 5 хвилин перетворитися на поливальну машину, вантажівку або снігоприбиральну машину. Концепція 4 або навіть 5 машин в 1-ій повністю відображає мету логістичної підтримки діяльності комунального підприємства, а саме зниження витрат на прибирання.

Ми з'ясували, що саме при розрахунках економічного ефекту, який Комунального підприємства Солом'янського району може отримати від оновлення свого автопарку. Це багатоцільова комунальна машина Erdemli HI-VAC 2512, яка є найкращим варіантом для впровадження в діяльність «КП «Керуюча компанія з обслуговування житлового фонду Солом'янського району м. Києва», щоб підвищити якість обслуговування населення та мінімізувати зайві витрати компанії.

ВИСНОВКИ ТА РЕКОМЕНДАЦІЇ

Логістична підтримка бізнес-операцій – це системне управління рухом і зберіганням матеріальних, фінансових та інформаційних потоків для забезпечення ефективності бізнес-процесів. Основною метою логістичного забезпечення є оптимальне задоволення потреб споживачів у товарах і послугах.

Оскільки ефективність логістичного забезпечення визначає конкурентоспроможність і прибутковість підприємства, логістичне забезпечення має значний вплив на бізнес-операції. Добре організована логістична система дозволяє компаніям знизити витрати, оптимізувати процеси та забезпечити високий рівень обслуговування клієнтів.

Логістична діяльність пропонує багато можливостей для раціоналізації витрат по всьому ланцюгу. Широкий спектр логістичних процесів має безпосередній вплив на максимізацію доходів від спільних підприємств та одночасне зниження витрат. Ці два ключові напрямки, що впливають на досягнення та утримання конкурентних переваг, відображаються на фінансових результатах та зміцненні ринкових позицій.

Світова практика накопичила значний досвід управління державними службами в конкурентному ринковому середовищі. Багато розвинених країн розробили цілу низку ринкових інструментів і методів управління комунальними послугами, інноваційного розвитку цього природно-монопольного сектору та впровадження конкурентних відносин.

Важливість та актуальність трансформації житлово-комунального господарства та адаптації його інститутів до ринку привертає увагу багатьох науковців та практиків. Водночас багато питань у цій сфері ще не стали предметом достатнього наукового дослідження. Серед них – розвиток логістичних підходів до організації підприємницької діяльності в різних секторах економіки, раціоналізація методів взаємодії муніципальних

підприємств з регіональними органами влади, оптимізація механізмів управління власністю муніципальних структур та оптимізація методів управління муніципальними структурами.

Комунальне підприємство у своїй діяльності керується Конституцією та законами України, актами Президента України та Кабінету Міністрів України, рішеннями Київської міської ради, розпорядженнями Київського міського голови, виконавчого органу Київської міської ради (Київської міської державної адміністрації), Солом'янської районної в місті Києві державної адміністрації, іншими нормативно-правовими актами та цим Статутом.

Підприємство створено з метою забезпечення ефективного управління житловим та нежитловим фондом, належного утримання, обслуговування прибудинкових територій, об'єктів благоустрою та отримання прибутку.

Аналіз фінансових показників компанії показує, що економічний потенціал компанії зростає, про що свідчить збільшення вартості її активів. Іншими словами, підприємство збільшує кількість активів у своєму розпорядженні.

Аналіз також показує, що КП «Керуюча компанія з обслуговування житлового фонду Солом'янського району м. Києва» є прибутковою організацією і постійно розвивається. Більшу частину накладних витрат складають витрати на оплату праці (близько 48%), далі йдуть інші операційні витрати (близько 35%). У той же час, матеріальні витрати становлять лише близько 3%.

Більшість комунальних підприємств сьогодні мають організаційно-правову форму спільного підприємства і тому перебувають у спільній власності. Місцева влада не завжди має реальний вплив на комунальні підприємства. Нинішні власники не в змозі ефективно управляти станом об'єктів комунальної власності, якими вони володіють. Тому існує нагальна потреба в реорганізації та технічній модернізації мережі цих об'єктів, а в поєднанні з відсутністю бюджетної підтримки та інвестицій у цю сферу,

малоймовірно, що комунальні підприємства зможуть подолати свої труднощі та здійснити логістичну трансформацію.

Реальними перевагами комунальних підприємств порівняно з іншими потенційними об'єктами інвестування є необхідність модернізації застарілих активів місцевої інфраструктури та відносно низький рівень технічного ризику порівняно з багатьма іншими секторами. Модернізація транспортних засобів та обладнання з вичерпаним терміном експлуатації може суттєво знизити собівартість надання послуг, що може призвести до значної фінансової економії.

Тому було проаналізовано доцільність придбання багатофункціональних транспортних засобів для муніципальних потреб. Переваги очевидні: підмітально-прибиральна машина може бути перетворена на поливальну машину, вантажівку та снігоочисник менш ніж за п'ять хвилин. Концепція чотирьох або навіть п'яти транспортних засобів чудово відображає мету логістичної підтримки діяльності комунального підприємства щодо зменшення витрат на прибирання.

Такого висновку ми дійшли для покращення логістики у житлово-експлуатаційній компанії Солом'янського району міста Києва, підрахувавши економічну вигоду від оновлення свого автопарку. Мова йде про багатоцільовий комунальний автомобіль Erdemir HI-VAC 2512, який є найкращим варіантом для входження в діяльність КП "Керуюча компанія з обслуговування житлового фонду Солом'янського району м. Києва" з метою покращення якості надання комунальних послуг та мінімізації зайвих витрат для підприємства.

СПИСОК ВИКОРИСТАНИХ ДЖЕРЕЛ

1. Business Dictionary: website. URL: <http://www.businessdictionary.com/definition/logistics-support.html>.
2. Christopher M. Logistics and Supply Chain Management: Logistics & Supply Chain Management 5th Edition. 2016, 328 p.
3. Dictionary of Military and Associated Terms. 2005. URL: https://www.cia.gov/library/abbottabadcompound/B9/B9875E9C2553D81D1D6E0523563F8D72_DoD_Dictionary_of_Military_Terms.pdf.
4. HI-VAC 2512 Compact Type Vacuum Road Sweeper. URL: <https://erdemlisweepers.com/products/compact-type-vacuum-road-sweeper/compact-type-vacuum-road-sweeper/>.
5. Husqvarna P 525D з кабіною. URL: https://sweden-tools.kiev.ua/ua-les-i-sad/ua-rajdery/ua-rajder-husqvarna-p-525d-s-kabinoj-detail/?gmc=1&gclid=Cj0KCQiAw6yuBhDrARIsACf94RWBz4-7q1NqZOVwrWUJdF86ldJmcE_3zQ1tWSOGhuMhENLJOPWNI7kaAnOxEALw_wcB.
6. Logistics in Ukraine. Склади та розподільчі центри 2022: операції, витрати, тенденції. 2022. URL: <https://logistics-ukraine.com/2022/12/19/>.
7. Nilfisk MV 4500. URL: <https://vacuumdoctor.com.au/products/nilfisk-advance-rs-4500-diesel-powered-road-sweeper-complete>.
8. Smerichevska S., Poberezhna Z., Mykhalchenko O., Shtyk Y., Pokanevych Y. Modeling and Evaluation of Organizational and Economic Support for Sustainable Development of Transport Enterprises: Innovative and Ecological Aspects. Financial and Credit Activity : Problems of Theory and Practice. Volume 4 (51), 2023, P.218-229 . <https://doi.org/10.55643/fcaptp.4.51.2023.4121>.
9. Амітан В.Н., Ларіна Р.Р. Логістизація процесів в організаційно-економічних системах. Донецьк: ТОВ «Юго-Восток, ЛТД», 2018. 73 с.
10. Білик І.І. Логістичні концепції ефективного обслуговування на споживчому ринку. Соціально-економічні дослідження в перехідний період.

Моніторинг соціально-економічного розвитку регіону: методологічні підходи (Збірник наукових праць). Випуск 3(53) /НАН України Інститут регіональних досліджень. Львів, 2019. С. 21-35.

11. Валькова Н.В. Логістичні системи: визначення, класифікація та роль на різних рівнях управління. Молодий вчений. 2015. № 2 (17). С. 146-150.

12. Воїнов В. В., Бровко М. Б., Запара Д. М. Інтегрована логістична підтримка зразків озброєння та військової техніки. Системи озброєння і військова техніка: наук. журн. 2019. № 1. URL: http://nbuv.gov.ua/UJRN/soivt_2019_1_5.

13. Григорак М. Ю. Карпунь О.В., Катерна О.В., Молчанова К.М. Логістика постачання, виробництва та дистрибуції: Навчальний посібник. К.: НАУ, 2017. 382 с.

14. Дані дохідності альтернативних інструментів. URL: https://bank.gov.ua/files/4-Financial_markets.xlsx.

15. Довгань Л. Є., Каракай Ю. В., Артеменко Л. П. Стратегічне управління. Навч. посіб. 2ге вид. К.: Центр учбової літератури, 2011. 440 с.

16. Дудар Т.Г. Основи логістики : навч. посіб. URL: <https://westudents.com.ua/glavy/34917-4-ABC-analz-ta-XYZ-analhnachennyapri-viznachenn-logstichno-strateg-upravlnnyazapasami.html>.

17. Забуранна Л.В. Управління логістичною системою підприємства. Ефективна економіка. 2015. №3.

18. Звітність підприємства. URL: <https://data.gov.ua/dataset>.

19. Інфляція. URL: http://www.ukrstat.gov.ua/operativ/operativ2010/ct/is_c/arh_isc/arh_iscgr10_u.html.

20. Каїра З.С. Інноваційні логістичні стратегії управління підприємствами : автореф. дис. ... д.е.н.: 08.00.04. Донецьк: 2019. 40 с.

21. Кальченко А.Г. Логістика: підручник. 2-ге вид. без змін. К.: КНЕУ, 2006. 284 с.

22. Колодізева Т. О. Методичне забезпечення оцінки ефективності логістичної діяльності підприємств: монографія. Х.: Вид. ХНЕУ, 2012. 292

23. Косарева Т.В. Логістична система: сутність дефініцій. Економіка АПК. 2018. № 11. С. 12-18
24. Крикавський Є.В. Логістичне управління: підручник. Львів: Львівська політехніка, 2015. 684 с.
25. Лосюк Л. Основні тенденції розвитку сучасних концепцій СУЯ. Стандартизація, сертифікація, якість. 2019. № 4. С. 3-9.
26. Машины Комунальні в Україні. URL: <https://energomash.in.ua/ua/n199388-mashiny-kommunalnye-ukraine.html>.
27. Моргулець О. Б. Менеджмент у сфері послуг : навчальний посібник для студ. вищ. навч. закладів. Київ : Центр учбової літератури, 2012. 384 с.
28. Підмітально-прибиральна машина Karcher MC 50 Advanced URL: <https://energomash.in.ua/ua/p34405646-podmetalno-uborochnaya-mashina.html>
29. Пічугіна М.А., Шрамко Н.В. Логістична підтримка проєктної діяльності підприємства. «Економічний вісник НТУУ "Київський політехнічний інститут"». № 23, 2022. С. 142-147.
30. Показники оцінювання логістичних систем: вебсайт. URL: visnykonu.od.ua/journal/pdf.
31. Пономаренко В. С., Таньков К. М., Лепейко Т. І. Логістичний менеджмент: Підручник. Х.: ВД «ІНЖЕК», 2019. 440 с.
32. Пономарьова Ю. В. Оцінка ефективності логістичної системи. Економіка: проблеми теорії та практики : зб. наук. праць. Дніпропетровськ : ДНУ, 2014. № 188. С. 97–101.
33. Постніков О.О., Смерічевська С. В. Трансформація аналітики великих баз даних в управлінні закупівлями з розвитком штучного інтелекту. Вісник економічної науки України. 2023. № 1 (44). С. 77-85. DOI: [https://doi.org/10.37405/1729-7206.2023.1\(44\).77-85](https://doi.org/10.37405/1729-7206.2023.1(44).77-85) URL: <http://www.venu-journal.org/download/2023/2023-1/10-Postnikov.pdf>.
34. Руденко Г. Р. Аналіз логістичних послуг в Україні. Бизнес-информ. 2021. № 8. С. 63-65.

35. Руденко Г.Р. Інноваційність взаємозв'язків видів забезпечення логістичної діяльності та управління підприємством. Проблеми науки. 2018. № 8. С. 8–13.

36. Смерічевська С.В., Постніков О.О. Стратегічні бізнес-моделі управління замкненими ланцюгами постачання (Closed Loop Supply Chain Management) в умовах циркулярної економіки. Conceptual principles, methods and models of greening logistics activities. Monogra /Gritsenko S., Savchenko L., Матвеев В.В., ect.. Monograph. PrimediaeLaunch, Boston, USA, 2023. 218 p. P.149-175. DOI: 10.46299/979-8-88992-697-9.2.4.

37. Транспортні технології в системах логістики: підручник. К.: Інформавтодор, 2017. 676 с. 24.

38. Турчак В.В. Організація управління логістичною системою підприємства : автореф. дис. ... к.е.н.: 08.00.04. Хмельницький, 2012. 20 с. 25.

39. Фролова Л.В. Логістичне управління підприємством: теоретикометодологічні аспекти: монографія. Донецьк: ДонДУЕТ ім. М. Туган-Барановського, 2004. 161 с.

40. Чернописька, Н. В. Тенденції та перспективи ринку логістичних послуг в Україні. Вісник Національного університету «Львівська політехніка». Логістика. 2019. № 735. С. 244-249.

41. Офіційний сайт «КП «Керуюча компанія з обслуговування житлового фонду Солом'янського району м. Києва». URL: <https://kpsolor.com.ua/>.