



Знайомтесь! Це - РАЯЧКО, наша чарівна замовниця. Вона мабуть більше всіх відчуває невдоволеність існуючим екологічним станом і нудоту з приводу індивідуального житлового будівництва, прагне створити красиву, затишну оселю, наповнену животною енергією. А ми дуже раді з нею співпрацювати!

До редакції журналу "Наш дім" часто надходять листи читачів з проханням розповісти про енергетику оселі, про те, як уникнути під час її будівництва негативних зон, як зробити приміщення енергетично гармонійним. Тривалий час ми не могли відповісти на це запитання. І от колектив авторів, який давно досліджує цю архіважливу проблему, погодився надати нам для друку найважливіші розділи з їх майбутньої книги "Енергетично чиста оселя". Редакція із задоволенням вперше друкуватиме ці розділи. Сподіваємось, що нашим читачам сподобається і стиль викладання матеріалу, а саме головне стане у практичній нагоді інформація про те, як створити енергетично чисте помешкання, де

ЕНЕРГЕТИЧНО ЧИСТА ОСЕЛЯ

людина відчуватиме себе комфортно. Адже відомо, що інформація - найцінніший будівельний матеріал. Найважливіша дійова особа книжки - Раячко - жіночої статі, яка хоче замовити собі в архітектора проект оселі. Між ними відбувається діалог. Чи буде він цікавим? Судити Вам, читачу. Однак треба сказати, що діалог записано, так би мовити, з натури, з життя, коли до архітекторів-авторів протягом багатьох років приходили замовники проектів осель. Отже, чекаємо на Ваші відгуки, шановні читачі.

Раячко, особа жіночої статі, домовилася з архітектором про зустріч стосовно замовлення проекту майбутньої оселі. Однак чіткої уяви майбутньої домівки вона ще не має. Отже, між ними відбувається така бесіда.

Раячко. Пане архітекторе, я хотіла би замовити проект оселі. Однак у деяких домівках інколи я відчуваю страшенний дискон-

форт. А мені дещо відомо про енергетично чистий дім. Чи не могли б Ви розповісти про це, щоб ми врахували дію енергетики під час проектування моєї оселі.

Архітектор. На сьогоднішній день це дуже актуальне запитання. Отже, енергетично чистий дім - це дім, в якому комфортно людині. Вона почуває себе там розкуто, бодьоро, весело, відчуває своє поєднання з космосом, з Богом. До такого помешкання людство йшло тисячоліттями, на кожному з етапів свого розвитку випробовуючи все нові підходи, нові технології будівництва, проходячи стильові пошуки архітекторів і дизайнерів на різних широтах та континентах. Людство нагрмадило великий досвід будівництва житла, де чітко проявляються два напрямки:

- індустріальне житло, що будують у містах і мегаполісах;
- житло, що зводять за народними місцевими традиціями.

Якщо перший тип перебуває під індустріальним пресом, пресом вимог масового тиражуван-



Рис. 1. Ярусна будівля, "захована" у схил, стає його невід'ємною частиною

ня, отримання надприбутків, то другий, навпаки, здебільшого будується власноручно, із залученням спеціалізованих бригад, що засвоїли прийоми народного будівництва.

Сьогодні, коли енергетична насиченість навколишнього простору значно збільшилась, люди почали відчувати дисгармонію перебування в межах жорстких обмежень, особливо в прямокутній роздрібленості малих за розмірами приміщень, дискомфортом залізобетонних конструкцій, деяких оздоблювальних матеріалів. Тому, де свідомо, де на рівні підсвідомості з'являються зразки житла гармонійнішого і комфортнішого. Адже нині рівень комфортності житла залежить не тільки від насиченості його інженерним обладнанням, а в деяких випадках всупереч йому, а саме від таких головних чинників, як:

геометрія просторової побудови житла;

застосування екологічно чистих будівельних матеріалів.

До цього потрібно додати, що розміщення житла і його внутрішнє планування повинні враховувати енергетичний каркас земної кулі, геопатогенні зони тощо.

Те, що ми вже усвідомили, завдяки спеціальним дослідженням і статистичним спостереженням, виявляється, було відомо нашим прапращурам багато тисячоліть назад. Зокрема, про це свідчить досвід трипільської культури, де житло будували як м'яку просторову структуру із застосуванням дерева, глини і соломи. Тобто ці знання були не примітивними, а навпаки - сакральними.

Раячко. Круто. Але чому саме енергетично чиста оселя?

Архітектор. Мається на увазі, що той штучний навколишній простір, який створює людина для своєї життєдіяльності, для протікання важливих процесів, пов'язаних з фізіологічним і психічним відновленням, повинен бути енергетично гар-

монійним, що сприяє її духовному розвитку. Бо, як відомо, енергетична будова людини є первинною, а фізичний стан цілком залежить від того, з якою ефективністю вона функціонує. Тобто, якщо навколишнє просторове оточення людини побудовано гармонійно, то енергетичні процеси сприяють поліпшенню фізичного стану, людина відчуває психологічний комфорт. У такому помешканні виникає бажання перебувати якомога довше.

Раячко. Тобто, якщо я в помешканнях моїх подруг часто відчуваю дискомфорт, то це свідчить про енергетичні негармонії у навколишньому просторі, неправильну побудову будівки?

Архітектор. Саме так. На жаль, за розрахунками фахівців близько 75 відсотків будівок не відповідають енергетичним критеріям будівництва. Але почнемо з навколишнього середови-

Космосу, пов'язана з єдиним інформаційним полем причинності.

Раячко. А чи є якась особливість української землі?

Архітектор. Так, наша земля, як і всі інші, особлива. З часу, коли ми вже знаємо про неї, вона ніколи не заливалась водою (потопами), тому тут найбільший у світі шар багатих чорноземів. Наша земля має багату культуру й минуле. Навіть примітивний побут українського народу поєднаний з глибокими духовними скарбами. У часи так званого язичництва українці ближче були до виконання своєї місії - явити світові гармонійне проживання у Природі на планеті Земля у поєднанні з Космосом - гармонійне проживання в красі райської природи, не ушкоджуючи, не перетинаючи межі її самоврегулювання, самовідновлення (сьогодні ми саме на цій межі й перебуваємо). Відтак, єдиний Бог, Який звався тоді Ро-

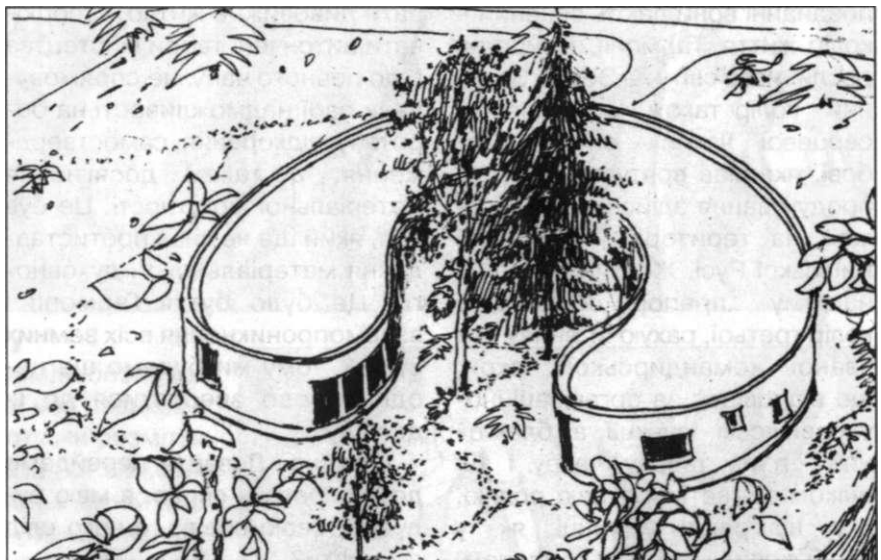


Рис. 2. Ландшафт перетікає безпосередньо у будівлю, в його інтер'єр

ща. Наша МАТІНКА-ЗЕМЛЯ - живий організм, який має подібну до людини енергетичну структуру: енергетичні центри (чакри), тонкі оболонки тощо. І тільки при синхронізованій роботі всіх систем виникає гармонійна єдність. Тоді людина прибуває у гармонії, вона "дишає" синхронно з біоритмами

да, а все, що при ньому, - Природа. А якщо уважніше придивитися до нашої символіки, то визначимо, що тризуб - це триєдність побудови Всесвіту, а дві літери "я", які дзеркально повернуті одна до одної, у такому поєднанні утворюють цілісність, спрямовану вгору. Тут



Рис. 3. Домівка піднята над ландшафтом, який залишається майже недоторканим

одне "я" - внутрішнє, а друге "я" - "зовнішнє". Це - єдність внутрішнього світу людини та її оточення. Це - прагнення гармонійного внутрішнього світу та його адекватних проявів назовні.

На українському прапорі сьогодні два кольори: жовтий і блакитний. Усім відомо, що у поєднанні вони дають зелений - колір життя, Гармонії, Природи, рослинного світу на Землі. Зелений колір також є кольором серцевої чакри - енергії Любові, яка має врятувати світ, а її продукування здійснюється саме на території колишньої Київської Русі. Жовтий колір на нашому прапорі символізує колір третьої, рахуючи знизу, так званої "командирської" чакри, що відповідає за організаційно-управлінські функції, а блакитний - п'яту, творчу чакру. І це цілком збігається з тією роллю, яку відіграють українці як у своїй країні, так і за кордоном. Це - люди, що люблять землю, на ній господарювати, це - винахідливі фахівці, митці, політичні діячі тощо. І тому нам повинно бути соромно, що ми й досі не розібралися в тому, як гармонізувати простір свого існування, створити комфортне, екологічно чисте житло.

Раячко. Але ж за часів Трипілья люди творили і жили в гармонії!

Архітектор. Так, саме тоді у людей були знання, як і з чого будувати. Трипільська культура є ключем до цілої духовної епохи. Серед первісної природи жили мудрі люди з чутливим космічним енергозв'язком, вони знали не тільки таємниці різноманітних трав, але й вміли будувати дивовижне житло, створювати витончені твори мистецтва і, до певного часу, не спрямовували свої надможливості на боротьбу, підкорення, самоствердження, а також досягнення матеріальної могутності. Це був світ, який ще не знав протиставлення матеріального і духовного. Це було буття Гармонії і взаємопроникнення всіх земних стихій. Тому ми будемо ще неодноразово звертатися до їх досвіду.

Раячко. Давайте перейдемо до конкретних справ: я маю будувати свою оселю, з чого слід починати?

Архітектор. Насамперед необхідно обрати земельну ділянку, бо саме вона значною мірою визначатиме більшість головних параметрів і вимог щодо самої будівлі. Наприклад, якщо присутній чітковизначений рельєф, то слід його використати якнайкраще: створити ярусну структуру будівлі (рис.1) з перепадами поверхів або заховати її безпосередньо в схил чи пагорб.

Якщо на ділянці несприятлива для будівництва геологічна структура, то це позначиться на об'ємно-планувальному і конструктивному рішеннях. При всьому цьому слід додержуватись золотого правила: всі будівлі бажано максимально вписувати чи навіть ховати в природний ландшафт (рис. 2). Потрібно по можливості максимально наближати створюване оточення до природного, притаманного певній місцевості, враховуючи всі місцеві переваги і природні доміанти (чи то вбудовувати в гору, створювати над будівлею зелений холм, чи влаштовувати сади на дахах, декорувати житло, влаштовуючи природний естетично не зашкоджений ландшафт). Це сприятиме також економії тепла, будівельних фасадних матеріалів та покращенню природних естетичних якостей. Можливо навіть ставити будівлі на опори, утворюючи під ними природний простір, "засаджений" поступово самою природою, який бережливо використовувати для відпочинку (рис. 3).

Раячко. Я бачу, що це надто непроста справа - будівництво.

Архітектор. Так, але це й творчий процес, в якому спільними зусиллями замовника і архітектора, при їх плідній праці, досягається вагомий результат - нова виразна індивідуальна споруда, навіть витвір мистецтва.

І ще необхідно для себе з'ясувати: яку саме оселю я хочу? Чи то буде мансардна будівля? Чи то традиційне українське житло? Чи щось надто незвичайне?

Отож до зустрічі в наступному номері "Нашого дому", де ми детальніше спинимося на будівництві оселі!

Г. І. Болотов,
канд. архітектури,
Л. М. Кликова, архітектор

ЕНЕРГЕТИЧНО ЧИСТА ОСЕЛЯ

ВИВІР ДІЛЯНКИ



Наша чарівна замовниця, РАЄЧКО продовжує спілкуватися з мудрим і досвідченим архітектором.

(Продовження. Початок у №2/2004 р.)

Раячко. Я вас вітаю! Мені пощастило: запропоновано на вибір три кутові ділянки, розташовані в одному населеному пункті поблизу Києва. Вони дуже різні за своїми рельєфом і формою. Допоможіть розібратися та визначитися з вибором, будь ласка.

Архітектор. Добре, давайте почнемо з найскладнішої. Мені здається, що це ота терасована - найбільша.

Раячко. Так, це дуже складна територія. Ділянка має форму багатокутника з перепадом висот майже 10 м.

Архітектор. Я бачу на самому пагорбі означена кам'яна будівля, вона вже побудована?

Раячко. Цей жилий будинок, який не добудував попередній власник, сьогодні має дуже непривабливий вигляд: начебто стоїть він тут ще з повоєнних часів.

Архітектор. Це зрозуміло: адже він побудований свідомо навпроти однієї з вулиць, через що сприймає на себе енергію руйнування, яку свідомо чи несвідомо несуть люди та автомобілі, що прямують в цьому напрямку. Та ще й головний вхід до будинку розміщено у створі цієї вулиці, що дозволяє руйнуючим навпроти енергетичним потокам без перешкод "розстрілювати" серце помешкання. У народі таку ситуацію називають "дорожнє зіткнення". Тому цю споруду краще зовсім не використовувати. Це той випадок, коли дуже легко зробити хибну помилку, використовуючи існуючі уявлення та непрофесійні поради, не підозрюючи, що порушуєш енергетичні закони.

Ситуація на ділянці ще значно ускладнена тим, що частина пагорба в її східно-південній частині зрізана: тут видобували глину, яка виявилася придатна для виготовлення цегли. Тому саме це місце необхідно укріплювати, створюючи цілу систему інженерних заходів і зводячи своєрідну греблю - підпірну стіну з контрфорсами і т. ін. І цього, на жаль, уникнути не можна.

У цій ситуації доцільно об'єднати греблю з домівкою, тобто створити дім, який би певною мірою повторював обриси цього пагорба і при цьому забезпечував надійне отримання можливого зсування ґрунту.

Слід зауважити, що така споруда безумовно буде унікальною за своєю об'ємно-планувальною побудовою та архітектурними якостями. Її слід зробити ярусною, пов'язуючи яруси з природними терасами; внутрішні стіни повинні стати конструктивною системою, яка б забезпечувала опір тиску ґрунту.

В'їзд до домівки можна організувати безпосередньо з вулиці, розмістивши гараж у центрі першого поверху, що значно зручніше, ніж розташовувати його в будь-якому іншому місці ділянки.

Крім того, на першому поверсі можна розмістити також кухню, тренажерний зал, кабінет або ігрову кімнату та приміщення допоміжного призначення; а на другому поверсі - спальні та загальну кімнату. Завдяки тому, що другий поверх зсунутий відносно першого і не навісає над ним, зводиться нанівець негативний вплив від повітря гаражу та кухні, а створення газону на покрівлі першого поверху додасть чистого повітря у спальнях та жилих кімнатах.

Як бачимо, така структура будинку має певні переваги над традиційними.

Раячко. Я зрозуміла, що будівництво на цій ділянці є привабливим, але потребує значно більших витрат, ніж на звичайних, тому давайте розглянемо інші ділянки. Наприклад, є ділянка на значно ровнішій території - ось ця.

Архітектор. Так, - це зовсім інша ситуація: рельєф ділянки спокійний, перепад становить трохи більше за 1 м. Але перед ділянкою простягається довгий частково терасований схил, засаджений фруктовими деревами. Створюється незвичайна природна ситуація, яка спонукає до неординарного рішення. Як на мій погляд, у цьому разі цілком логічно, максимально зберігаючи ландшафт, поставити будівлю на опори. Це дасть змогу організувати навколишній простір так, щоб створити гармонічне поєднання існуючого ландшафту з новоствореним, де будівля стане його невід'ємною частиною. Це може бути будівля на чотирьох опорах розміром 12x12 м і прибудованими сходами. У такій домівці розміщується просторий хол, кухня, спальні кімнати, кабінет, зальне приміщення. А сходи стають архітектурним елементом, що поєднує замкнутий об'єм з природним середовищем. Окрім опорних конструкцій необхідно створити ще пілони чи інші елементи, в яких слід пропустити каналізаційні труби (випуски з ванних кімнат і санвузлів).

Можна створити в середині будівлі атриумний простір, в якому розмістити сходи. Це збільшить розміри до 18x18 м.

Раячко. Це дуже романтично! Але мабуть потребує додаткових витрат?

Архітектор. Авжеж, підняття будівлі над

Обґрунтування добору об'ємно-планувальних рішень житлових будівель для різних типів ділянок

Показник	Ділянка I	Ділянка II	Ділянка III
	Характеристика ділянок		
Характер рельєфу	Складний терасований із зрізаною частиною пагорба	Слабко виражений, спокійний	Середньої складності
Площа ділянки	0,35 га	0,24 га	0,24 га
Форма ділянки	Многокутник неправильної форми	Трикутник	Прямокутник із зрізаним кутом
Особливості розміщення та ландшафту	Ділянка межує із зоною громадського відпочинку і ставом, відокремлена від забудови круговим проїздом	Ділянка є органічним продовженням існуючого ландшафту, який наче вклинюється в структуру забудови	Ділянка з двох боків обмежується проїздом, а з її південно-східної частини відкривається чудовий краєвид
Ландшафтні вимоги щодо структури і розміщення житлової будівлі			
Вимоги щодо структури житлової будівлі	Об'ємно-планувальна структура житлової будівлі має бути компактною, з м'якими обрисами плану та силуету. Необхідно забезпечення інженерно-технічних засобів по укріпленню зрізаної частини пагорба	Об'ємно-планувальне рішення має бути компактним, "прозорим" і органічно вписаним в існуючий ландшафт	Структура будівлі має органічно поєднуватися з характером розміщення ділянки, включаючи в її будівельний об'єм фіто-структуру
Вимоги щодо розміщення житлової будівлі	Бажано розмістити будівлю на південному схилі з візуальним зв'язком з водною поверхнею става	Будинок доцільно розмістити зі значним відступом від гострого кута ділянки	Будинок бажано розмістити в глибині ділянки, максимально зберігаючи яскраві компоненти ландшафту
Пропозиції щодо структури і розміщення будівлі			
Пропозиції щодо побудови	Пропонується віяло-подібна терасована структура будівлі, яка органічно вписується у зриту частину пагорба, "рекультивуючи" ландшафт	Будівля піднята над ландшафтом (завдяки стовпам-опорам), що забезпечує її органічне поєднання з довкіллям	Восьмикутна компактна об'ємно-планувальна структура будівлі з врізаним зимовим садом забезпечує щонайкраще поєднання її з існуючим ландшафтом
Пропозиції щодо розміщення	Будівля має безпосередній візуальний зв'язок із зоною громадського відпочинку та водним дзеркалом става	Житлова будівля розміщена зі значним відступом від зрізаного кута ділянки	Будівля розміщена зі значним відступом від кута ділянки

ПРЯМИХ ЛІНІЙ НЕ БУВАЄ

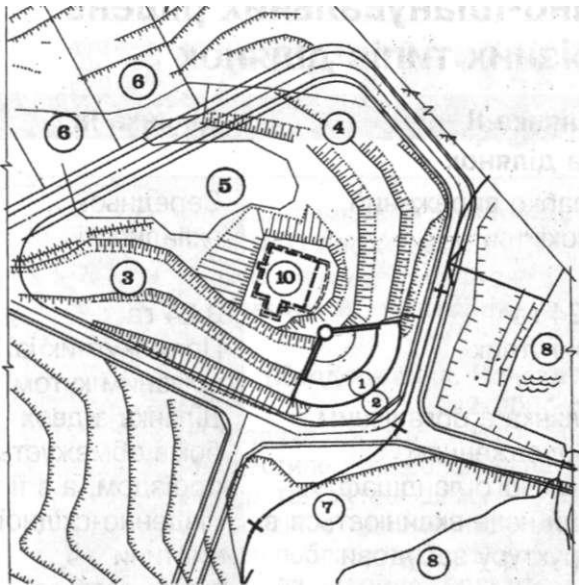


Рис. 1. Земельна ділянка I:

- 1 – житлова будівля, що проектується;
- 2 – парадна зона ділянки;
- 3 – спортивна зона;
- 4 – зона відпочинку;
- 5 – господарська зона;
- 6 – існуючі земельні ділянки;
- 7 – зона громадського відпочинку;
- 8 – існуючий став;
- 9 – зона водозабору;
- 10 – існуюча будівля

ландшафтом створює деякі ускладнення: знадобиться витончений міцний каркас, на якому розміститься вся споруда, а це, у свою чергу, потребує додаткового утеплення нижньої її частини. Але при цьому є і значні переваги: навколо такої об'ємно-планувальної схеми дуже просто зробити природну циркуляцію повітря, що забезпечить економію на опаленні та значно поліпшить комфортні умови проживання, відпаде необхідність у створенні альтанок, оскільки під будівлею буде надійний захист від дощу, снігу і т. ін.

Раячко. Я пропоную розглянути ще третій варіант - ділянку, що розташована в куті кварталу, і межує з відкритим простором на сході й санітарною зоною водозабору на півдні.

Архітектор. Гаразд. Ця ділянка має спокійний рельєф (перепад висот не перевищує 2 м), а його падіння відбувається у східному напрямку. Оскільки з цієї площини відкривається чудовий краєвид, вважаю за доцільне вдало цим скористатися, організувавши таке об'ємно-планувальне рішення, яке б органічно вписувалося у цю структуру ландшафту. А саме: одноповерхову, компактну, з м'якою геометрією будівлю, що розмикається в південно-східному напрямку і в такий спосіб гармонійно з'єднає внутрішній простір з довкіллям. Це може бути будинок із зимовим садом чи певною ландшафтною



Рис. 2. Земельна ділянка II

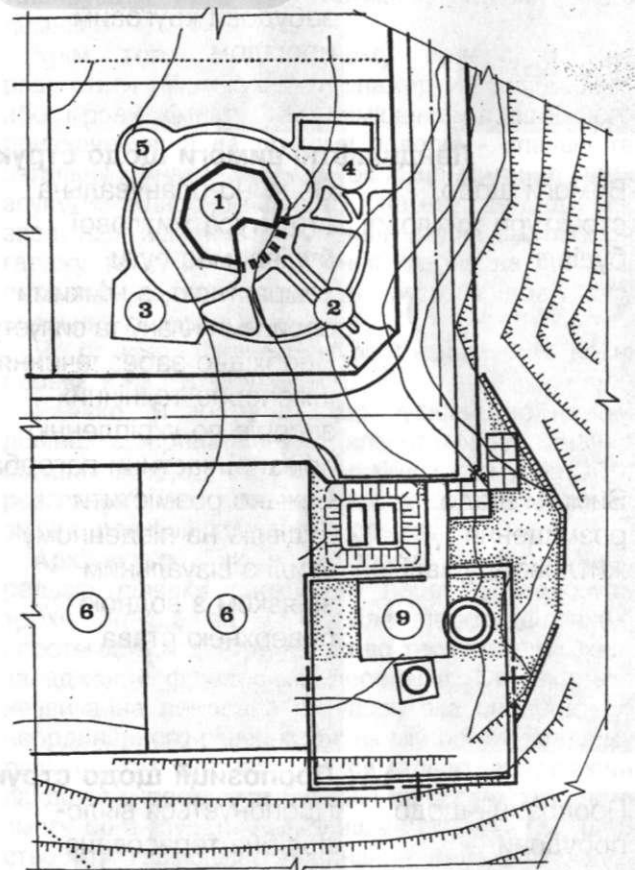


Рис. 3. Земельна ділянка III

вставкою, інтер'єром в екстер'єрі, залежно від місцевого мікроклімату, обраного режиму експлуатації та уподобань господині чи господаря. Наприклад, якщо це буде житло постійного утримання і господарів приваблює екзотична рослинність, то слід створити зимовий сад. А якщо домівку планується експлуатувати періодично, в сезонному режимі, то доцільним буде створити єдине ландшафтне озеленення, використовуючи невибагливі стійкі сорти рослин, добираючи їх з урахуванням декоративних властивостей, періоду цвітіння і т. ін.

Г.І.Болотов,
кандидат архітектури

ДОБРА ДУМКА СЬОГОДНІ КРАЩЕ, АНІЖ ЧУДОВА – ЗАВТРА

Продовження. Початок у №3 за 2004 р.



Наша чарівна замовниця
РАЯЧКО продовжує спілкуватися
з мудрим і досвідченим
архітектором.

Планування ділянки

Раячко. Я неодноразово чула, що існують біопатогенні зони, які негативно впливають на людину і таке інше. Це слід враховувати при розміщенні домівки на ділянці?

Архітектор. Безумовно! Кожна будівля, рослина, доріжка і навіть мала декоративна форма мають бути розташовані й орієнтовані відповідно до існуючої ситуації, враховуючи не тільки біопатогенні зони, а й енергетичний каркас Землі, до якого належать так звані



Фото 2

ЕНЕРГЕТИЧНО ЧИСТА ОСЕЛЯ



Фото 1

лінії Хартмана та Куррі. Схематичне зображення геобіологічних мереж, які відображають енергокаркас Землі, наведено далі. Прямокутна сітка Хартмана орієнтована на південь-північ, схід-захід, з відповідними інтервалами 2,5 та 2,0 м (рис. 1). А геобіологічна сітка Куррі має діагональну орієнтацію з інтервалами 5,0 та 4,0 м (рис. 2). Але безпосередньо на місцевості геометрична чіткість сіток порушується і реальна картина ускладнюється. Тобто, якщо зробити повне біолокаційне дослідження ділянки, то його результатом має стати карта, на якій відображений рівень біопатогенного стану ділянки, де у відповідному масштабі визначені плюсові та мінусові енергетичні ареали даної місцевості. Вона має вигляд гіпертрофованого рельєфу (рис. 3). Це досить трудомістка справа, але завдяки цьому, ви маєте повне уявлення про енергетику ділянки і позбавите себе від прикрих помилок щодо розміщення будівель, зонування ділянки, добору рослин і т. ін.

Раячко. Мені здається, що це надто складно, хіба не можна вирішувати ці питання простіше? Наскільки мені відомо, більшість людей, плануючи садибу, керуються просто здоровим глуздом.



Фото 3



Фото 4

Архітектор. Так, але наслідки цього вражають своєю негармонійністю, безладністю, хаотичністю. Ми маємо багато прикладів, коли хаос в душі у людини призводить до того, що вона стягує на свою ділянку безліч непотрібних речей, буди-

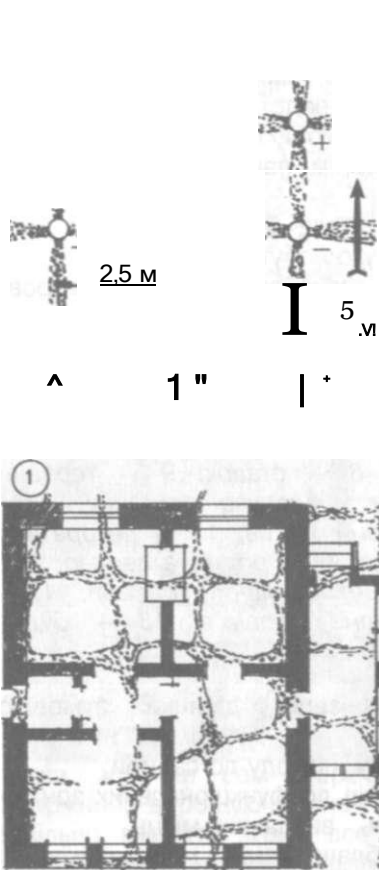


Рис. 1. Енергетичний каркас Землі. Лінії Хартмана

вельних матеріалів і створює захаращене середовище, в якому панує негативна енергія руйнування. Це можна пояснити так: більшість мешканців міст, по-перше, були позбавлені можливості контакту із землею, безпосередньо з живим, а не з ілюзорним життям. По-друге, вони взагалі не мали можливості висловлювати свою думку, бачити світ, а тим більше щось власноручно створювати та втілювати свої мрії. Тому, не маючи певних надбань, досвіду, зводилися непривабливі, екліктичні за архітектурою та незручні в експлуатації будівлі, які й досі "прикрашають" так звані колективні сади. У деяких місцях вони мають вигляд марно витрачених будівельних матеріалів. Витративши багато зусиль і коштів, людина, переводячи подих, або задовольняється тим, що її мрія здійснилась, або, дивлячись на все це, доходить думки, що далеко не все з того, що вона "наваяла", можна залишити... І починаються перебудови. Втягуючись у цей захоплюючий процес, людина занурюється в матеріальні проблеми і зовсім забуває про духовність, заради надбання якої вона і перебуває на Землі. А матеріально зафіксований хаотичний стан, в якому вона перебувала на початку цієї справи, теж спрацьовує на деградацію. Замість того, щоб спілкуватися з природним гармонійним середовищем, яке сприяє очищенню, вирівнюванню

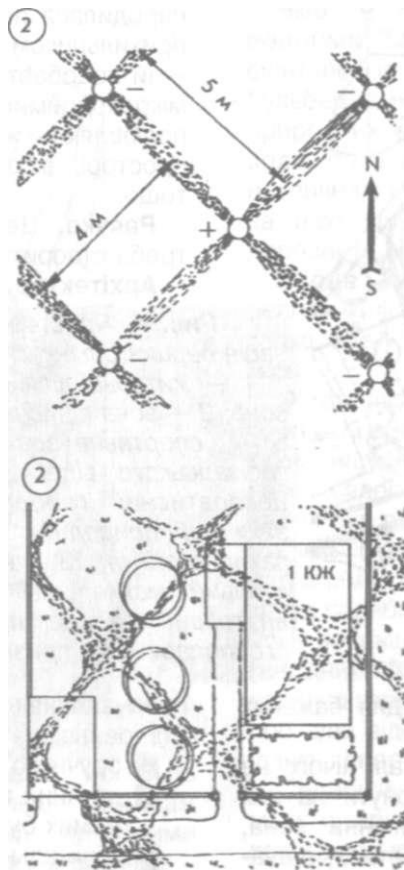


Рис. 2. Сітка Куррі

душевного стану людини на шляху до рівноваги, спокою, гармонії з собою, ближніми й оточенням, далі – з Всесвітом, людина замурує себе у безвихідь. У такій ситуації не те що вона не помічає таких, відносно нюансних елементів негармонії, як невідповідність ландшафтній ситуації, а й може спати безпосередньо в біопатогенній зоні і хворіти, не знаючи від чого. Наше завдання допомагати тим, хто прагне створити гармонійне середовище, яке сприятиме його духовному розвитку, певною мірою випереджаючи існуючий рівень її духовних досягнень, а вже самій особистості вибирати те чи інше рішення.

Спростити процес планувальної організації ділянки та уникнення грубих помилок можна з допомогою вивчення рослинності, якщо вона присутня на цій території. Досвідчений фахівець у змозі, вивчивши асортимент і стан існуючої рослинності, визначити кислотність, склад ґрунтів, наявність води та поживних речовин і т. ін. А так звані геопатогенні зони видно по рослинах. Наявність одного

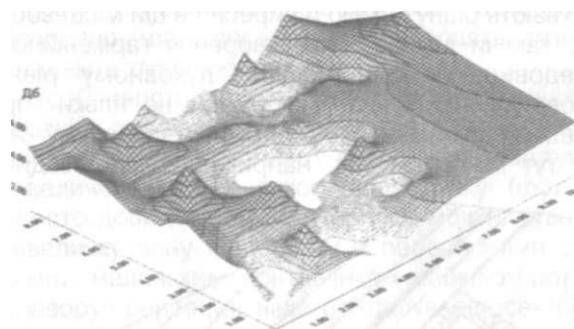


Рис.3. Загальна об'ємна геопатогенна картина місцевості

виду рослини, що посіла всю ділянку (бур'яни) вказує на те, що формування природного біогеоценозу потрібно розпочинати майже з початку – людина втруtilась уже в природний процес і порушила його. Залишилися більш непримхливі та витривалі рослини.

Екологи розробили програму: збираєш гербарій, вводиш дані в комп'ютер, і він, для першого наближення, видає карту ґрунтів. Але комп'ютер не відчуває, він зробить це механічно. Надалі вирішувати господарю: садити рослини, яким підходять такі ґрунти, чи видаляти ґрунт,

ПРЯМИХ ЛІНІЙ НЕ БУВАЄ



народилася під знаком стихії води, то вона є п прихильником і вода є для неї певним пріоритетом – їй подобається жити біля води або мати своє мікрководоymiще. А представники стихії повітря полюбують жити на горі, пагорбі чи відкритому просторі, з розкриттям панорами дальніх видів тощо.

Раячко. Це все дуже цікаво. Але крім цього треба створити й суто побутові зручності.

Архітектор. Так, це насамперед. Просторово-

Рис. 4. Просторово-об'ємно-планувальна організація першої ділянки:

1 – житлова ділянка, що проектується; 2 – парадна зона; 3 – зона відпочинку; 4 – господарський майданчик; 5 – спортивна зона; 6 – сусідні ділянки; 7 – зона громадського відпочинку; 8 – ставок; 9 – терасний декоративний город; 10 – плавуча альтанка; 11 – захисний природний зелений масив; 12 – декоративна захисна стінка; 13 – ялинка; 14 – родинне дерево; 15 – кутовий мангал; 16 – декоративний басейн; 17 – внутрішнє зелене природне подвір'я; 18 – будівлі господарського призначення

замінюючи його на більш підходящий для бажаних насаджень.

Іноді трапляються ареали, де взагалі нічого не росте. Це привід замислитися, звернути на них увагу, з'ясувати причину (геопатогенна зона, перенакопичення певного виду енергетики, радіаційне зараження, існування пустот тощо).

Тому до початку будівництва дуже доречно вивчити існуючий стан ділянки майбутньої садиби.

Іноді, через відсутність інформації, досить складно визначитися із ситуацією напевно. У цьому разі допомогти можуть старожили, які відчувають рідну землю й вирости в цій місцевості. Але, так чи інакше, для створення гармонійного середовища, що відповідає духовному рівню замовника, необхідна інформація не тільки про земельну ділянку, а й про людину чи родину, яка має тут мешкати. Так, наприклад, якщо людина

планувальна організація ділянки зумовлює створення:

- зручного заїзду, підходу до садиби;
 - | зручних підходів до функціональних зон, окремих будівель, визначних місць;
 - | мінімальне облаштування майданчиків для відпочинку з метою запобігання ушкодженню природи;
 - | забезпечити зручність догляду за цими місцями (прибирання, постачання всього необхідного для відпочинку).

Парадна частини садиби. Це може бути партер з квітів і декоративних рослин або навіть маленький палісадник з декоративно-листяних рослин з великим екзотичним листям. „Модна” сьогодні трав'яниста рослина рицина-клевшовина росте з маленького насіння майже до чотирьох метрів за літо. Екзотичний вигляд мають велико-листяні: бадан товстолистий, борщівник, рождерсія, папороть, пельтифіліум щитовидний, бузульніки, хости, гречиха сахалінська, чемериця, манжетка, гуннера рукавчата, меліантус великий та інші. Амаранти або мальви, соняшник та інші улюблені квіти теж доречні, але краще обирати лише кілька видів, не перевантажуючи враження від них. Облаштований з любов'ю і душею вхід до садиби свідчить про певний естетичний і культурний рівень і гостинність господарів. Таким чином, парадна частина, милуючи погляд, позитивно налаштовує людину (фото 1).

Місцезорозташування домашніх тварин має бути охайним, чистим и декоративно облаштованим, зручним для підходу та годування тварин. Особливо це важливо для виховання дітей, яким допомога в догляді за тваринами може стати бажаним заняттям.

Підраховано, що для забезпечення однієї людини овочами на рік, потрібна ділянка приблизно 25 м². Труд на землі важкий, але сьогодні є

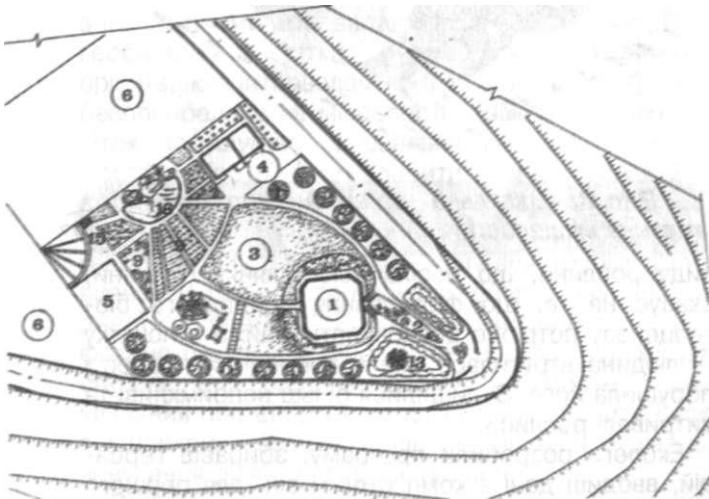


Рис. 5. Просторово-планувальна організація другої ділянки

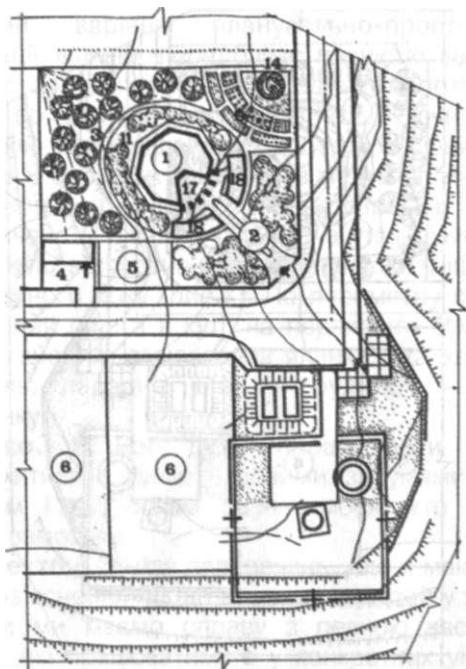


Рис. 6. Просторово-планувальна організація третьої ділянки

думка, що ми самі перетворюємо його на каторжний, вирощуючи значно більше, ніж нам доцільно вживати. Тому все більш звичайними стає облаштування **місць відпочинку в садибі**.

Бажано на подвір'ї мати зелену галявину для ігор і відпочинку на траві дітей та дорослих. Якщо дозволяє площа ділянки, можна влаштувати спортивний майданчик з простими тренажерами для дорослих і спортивними спорудами для фізичного розвитку дітей різного віку.

Місце для вогнища (мангал для шашликів, споруда для приготування юшки на вогні) може стати улюбленим у вечірній час. На сьогодні фахівцями й аматорами розроблено безліч конструкцій облаштування таких майданчиків – від найпростіших до більш незвичних.

Дитячий майданчик. Якщо дітям не запропонувати вибір занять на подвір'ї, то спокою не чекайте. Дуже проста конструкція „павутиння” для всіх вікових категорій дітей. Просто, дешево й ефективно! Між чотирма дерев'яними стовбурами (без кори – безпечних для дотику дітей) зроблено плутанку з різнокольорового шнура. Зверху – риболовна сітка (гамак), знизу – риболовна сітка (батут для стрибків). Дитині впасти нікуди – вона весь час підстрахована сітками, вузли можна перев'язувати за бажанням дитини. Зручна драбинка допомагає залізти нагору. Площа для цієї споруди потрібна не більша за два метри.

Переносні лави-гойдалки з покриттям, сьогодні доступні й за ціною, вже є скрізь у продажу, вони придатні для відпочинку дітей і дорослих. Краще, щоб господарі або місцеві майстри зробили навіть гойдалку для відпочинку не стандартною, а особливою, притаманною мотивам саме конкретній місцевості.

Якщо є хоч найменша можливість створення **водойми**, басейну чи водяних споруд (фонтанів, фонтанчиків, струмків, аквакамер з підсвіткою і бульбашками кисню тощо), навіть при наявності природних водоймищ, варто їх зробити. „Жива” вода поліпшує мікроклімат, робить ландшафт незвичним і сучасним, особливо в жарких умовах, за нею цікаво спостерігати всім, вона вигідно доповнить ландшафт.

Місце для тихого відпочинку може бути невеличким: просто майданчик з лавою чи альтанка, але у зручному, привабливому озелененому місці.

„Хітом сезону” може стати **декоративний сад-город**. Колись декоративні сади були досить естетичновишуквані й привабливі, відбулося навіть у назві: садово-паркове мистецтво. Якщо відкинути звичні на сьогодні рамки влаштування, поєднати овочеві культури з квітами, пряними й декоративними рослинами, то це буде найгарніша краса садиби. Урожай збільшується, а при правильному поєднанні рослин, вони майже не хворітимуть, і шкідники їх обминатимуть. Можливо вас надихне приклад городу Вілландрі у Франції: онук на пам'ять про діда відновив декоративний город, і весь світ їздить тепер на це чудо подивитись (фото 2).

Садибу можуть прикрасити різного виду, розміру й призначення витвори декоративно-ужиткового мистецтва місцевих майстрів.

Народний календар, місцеві прикмети, обереги, цілющі рослини можуть додати колориту й тематики в прикрашанні садиби.

Людина сприймає оточення всіма органами відчуття. Тобто, для більшого враження, за бажанням, можна супроводжувати відпочинок, їжу, роботу певною доречною музикою або співом. Доведено, що і рослини краще родять, якщо їм іноді вмикати певну музику.

Особливості додасть нетрадиційний підхід у справі створення **простору відпочинку**. Навіть звичний тин може стати у нагоді при влаштуванні невеличкого місця тихого відпочинку (фото 3). Просто довкола яблуні, в затінку можна створити невеличку зону відпочинку з переносними стільцями, маленьким фонтанчиком-жабкою (фото 4). Праворуч дерева пізніше розташувався секторний квітник безперервного цвітіння.

Раячко. Це надзвичайно корисна інформація. А не можна нам повернутися безпосередньо до наших ділянок?

Архітектор. Давайте розглянемо варіант планування першої нашої ділянки, що є найскладнішою для використання: тут і складний рельєф і проблематичність використання існуючої недобудови і т. ін. По-перше, зонування. Парадна зона в даному разі поєднує в'їзд, оскільки гаражі розміщено у передній частині першого ярусу будівлі, та два входи (коридор описує дугу у внутрішньому просторі будівлі). Тому доцільно створити клінкерне мостіння парадної зони в межах виступаючої частини будівлі, від одного ганку до другого, а відстань між мостинням та

• ЩОБ МАТИ СИЛУ, ТРЕБА МАТИ МИР

огорожею зайняти квітником (рис.4). Господарську зону виділяти немає потреби, оскільки вона органічно увійшла в саму споруду (гаражі, комори), а додатковий в'їзд на територію ділянки зроблено з протилежної її частини до спортивного майданчика, що запланований у вигляді краплі. Решта ділянки фактично являє собою розширену зону відпочинку, де є і декоративний терасний садгород, і затишні місця, і декоративно акцентовані галявини. А головною прикрасою й "родзинкою" садиби стала плавуча альтанка. Це диво створено на місці недобудованого попереднім господарем котеджу, фундаменти й підвальна частина якого використані для відкритого басейну з бульбашками. У середині басейну розміщена альтанка з містками-переходами. Для створення затишної атмосфери плавуча альтанка захищена з трьох боків від вітрів, що поширені в цій місцевості саме в північно-східному та південно-західному напрямках, декоративною стінкою із зеленню. Древа та рослини розміщені й підібрані так, щоб створити цілющий, привабливий навіть узимку ландшафт. Це – нетрадиційне рішення, що цілком відповідає конкретній ситуації, антиалергічне для власників цієї садиби.

Раячко. Я просто у захваті від такого рішення, це дійсно дивовижно! Мої уявлення про ландшафтні перетворення тепер значно розширилися. А дві інші ділянки теж вирішені нетрадиційно?

Архітектор. Звичайно, в цьому й полягає творчий процес: дослідити ситуацію якомога ретельніше і визначитися спочатку з головною, стратегічною ідеєю, а потім, працюючи пофакторно, розбирати кожен фрагмент, у разі необхідності уточнюючи, коригуючи загальну картину, але не віддаляючись від визначеної концепції. Наприклад, у другому варіанті опрацьовується ідея створення своєрідного повітряного середовища, в якому буде дуже комфортно людям, що народилися під знаком повітря (Вагів, Близнюків, Водолія), бо для цієї стихії характерний відповідний рух енергій. Саме розташування будівлі на "ніжках" дозволяє повітрю вільно рухатися по ділянці. Планувальна організація території побудована на принципі вільного, розмашистого просування від входу до кінця "тилу" ділянки, де утворюється рельєф-амфітеатр з допомогою зелених насаджень. Тут створюють декоративний басейн, прикрашений водяними рослинами і камінням, а також висаджують родинне дерево, яке оточує радіальний декоративний город.

Вхід на ділянку утворюють дві доріжки, що перетинаються, символізуючи чоловіче та жіноче (енергії інь та янь), а між ними розташований квітник безперервного цвітіння (рис. 5). Ліворуч від квітника – царівна-ялинка, що прикрашає ділянку цілорічно, а особливо яскрава вона на новорічні свята. Простір під будинком може використовуватися для відпочинку й захисту від спеки. Посеред ділянки галявина для розваг дітей і дорослих, а також майданчик, пристосований для

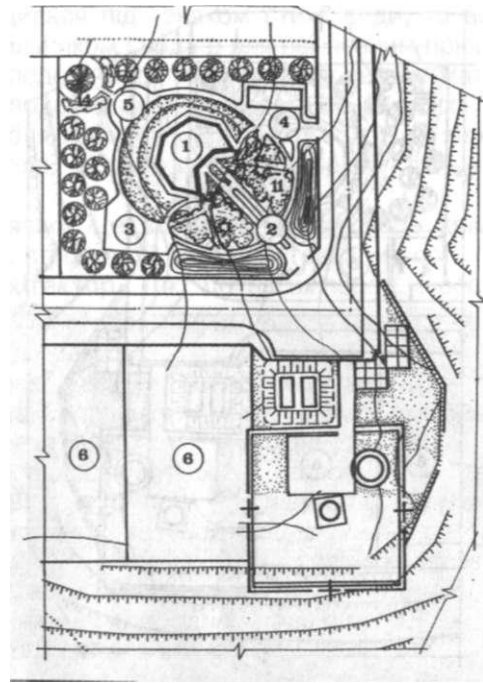


Рис. 7. Просторово-планувальна організація третьої ділянки (другий варіант)

спортивних занять. У куті ділянки, що утворюють межі примикаючих сусідніх господарств, передбачається кутовий мангал. Під плодовими деревами висаджують пряні рослини та квіти для запобігання хворобам і відлякування шкідників.

Господарська зона винесена в кут ділянки, що примикає до проїзду. Це дає змогу компактно і зручно використати внутрішній простір і вивільнити територію для створення гармонійного помешкання.

На третій ділянці впроваджена ідея перетікання ландшафту у внутрішній простір будинку, у зв'язку з чим об'ємно-планувальне рішення жилого будинку має відповідну западину, яку об'єднує з будівлею колонада.

У першому варіанті планувальної організації цієї ділянки безпосередньо перед оселею, що розміщена в її центрі, запроектовані будівлі господарського призначення, які візуально відокремлюють житло з боку вулиці, залишаючи відкритим найпривабливішу частину – колонаду з фітоструктурою. Таким чином, з одного боку, посилюється естетично-художня виразність споруди, а з другого – створюється затишний простір між оселею та господарськими спорудами. Але це зумовлює відповідні вимоги відносно їх архітектурно-художнього рішення.

Парадна зона в цьому разі значно розширюється та естетично збагачується (рис.6). За необхідності створюється окрема господарська зона, де розміщено гараж і сарай. Поруч з нею маємо спортивний майданчик. У протилежному від господарської зони куті запроектовано терасний декоративний город і так зване родинне дерево, висадження й догляд за яким здійснюються за певним ритуалом за участю всієї родини.

Другий варіант планувально-просторової організації ділянки передбачає повністю відкриту парадну зону, що безпосередньо перетікає у фітоекстер'єрну частину будівлі, створюючи з нею єдине ціле. Таке рішення подобається людям, які впевнені у собі, життєрадісні, відкриті до людей і природного оточення. Господарська зона передбачена у північно-східній частині ділянки, в куті садиби, а спортивний майданчик розміщено з протилежного боку (рис.7). По периметру садиби висаджений сад, а в куті, на перехресті суміжних ділянок, зростає вічнозелена ялинка, яка замикає діагональ: парадна алея – будинок – зона відпочинку.

Раячко. Я Вас дуже прошу дати змогу ознайомитися з цими чудовими задумами моїм подругам і ми разом визначимось: хто яку з ділянок замовляє.

Архітектор. Немає заперечень. Але я маю дати деякі роз'яснення щодо втілення цих ідей у життя. Оскільки ми маємо справу з певною частотою енергій, які працюватимуть у конкретних умовах, необхідно забезпечити технологічну чистоту експерименту, тобто чистоту будівельного процесу. Не можна створювати на ділянці сміттєзбірник, спочатку розворушивши, розкопавши й засмітивши геть усю територію, а потім – закидати ями, ховати сміття. Весь процес створення гармонійного середовища має бути чітко спланований, продуманий. На кожному етапі будівництва необхідно не тільки не порушувати гармонійність простору, а, навпаки, підвищувати рівень гармонізації останнього за рахунок структуризації окремих елементів.

Так, спочатку треба вирішити (маючи план просторово-планувальної організації садиби), куди подіти ґрунт, що вийматиметься: чи вивозити його, чи використати для посилення існуючого рельєфу, оскільки тут стикаються екологічні, естетичні, економічні питання... Наприклад, верхній, родючий, шар ґрунту зовсім зайвий там, де планується мостиння чи якесь інше покриття, а от на городі чи в ямах під деревами цей ґрунт необхідний. Тому раціональне переміщення його – справа непросте, бо недоречно за кожним разом переміщати землю з місця на місце: спочатку створити газон, потім його закидати, копаючи ями під дерева, або з траншеї під фундамент сараю, чи щось подібне. А таке трапляється, на жаль, дуже часто.

Необхідно так організувати процес перетворення ландшафту, щоб він весь час приваблював око, з кожним новим кроком поглиблював естетичну насолоду від вашої ділянки, тим більше, що сучасні технології будівництва дозволяють спруджувати домівку, поступово витрачаючи стільки будівельних матеріалів, скільки необхідно щодня, не створюючи складів і громіздких будівельних майданчиків.

*Г.І. Болотов, кандидат архітектури
Л.М. Кликова, архітектор-дизайнер*

(Далі буде)

Продовження. Початок у № 3 за 2004 р.



Наша чарівна замовниця
РАЯЧКО продовжує спілкуватися
з мудрим і досвідченим
архітектором.

Об'ємне планування будівлі"

Раячко. Ми визначилися, так би мовити, зі стратегічними принципами побудови ділянки, а тепер перейдемо безпосередньо до формування самої будівлі.

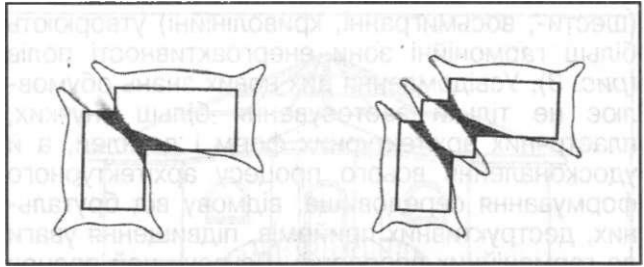


Рис. 2. Зони енергоактивності полів прistinних профілів

гострих і прямих кутах утворюються зони енергетичного напруження, які деструк-

ЕНЕРГЕТИЧНО ЧИСТА ОСЕЛЯ

Архітектор. Насамперед я повинен пояснити: кожна геометрична форма має свій енергетичний "ефект", тобто утворює певне тонке енергетичне поле, яке безпосередньо впливає на енергетичні потоки, що циркулюють у кожному закритому просторі та взаємодіють з аурую людини. У результаті цього може спостерігатися негативний вплив на її енергоструктуру

туризують просторове середовище (рис. 1). Особливу небезпеку становить накладання

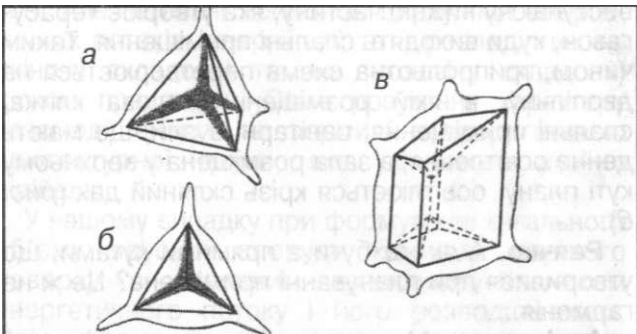


Рис. 1. Зони енергоактивності полів: а, б – тригранної піраміди; в – паралелепіпеда

з відповідними наслідками. Науковими дослідженнями еніологів доведено, що, наприклад, у

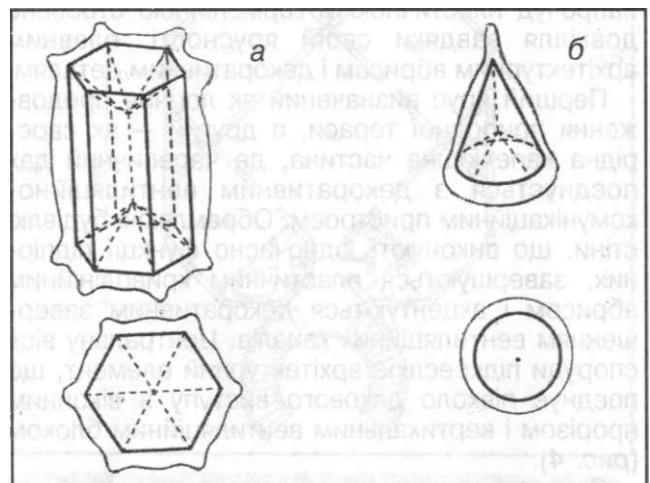


Рис. 3. Зони енергоактивності полів: а – шестигранної призми; б – конуса

енергозон двох внутрішніх кутів (рис. 2). У той самий час геометричні форми м'яких окреслень

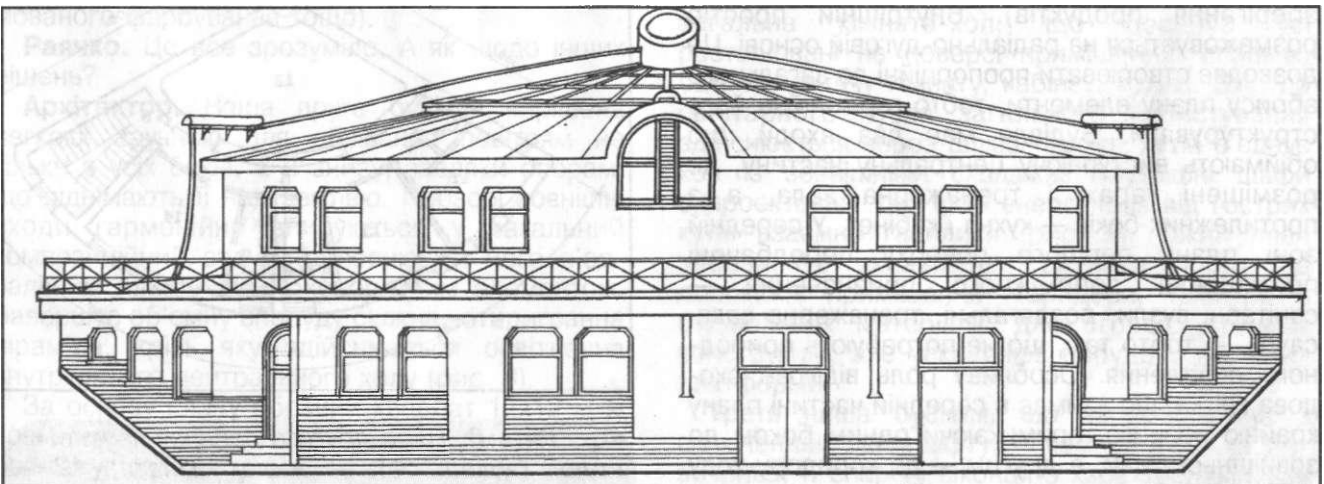


Рис. 4. Головний фасад ярусної жилої будівлі

• **АРХІТЕКТОРИ КАЖУТЬ: «ШУКАЙ, ЗАБУДОВНИКУ, ГАРМОНІЮ»**

(шести-, восьмигранні, криволінійні) утворюють більш гармонійні зони енергоактивності полів (рис. 3). Усвідомлення цих нових знань обумовлює не тільки застосування більш гнучких, пластичних архітектурних форм і деталей, а й удосконалення всього процесу архітектурного формування середовища, відмову від бруталних, деструктивних прийомів, підвищення уваги до гармонійних пропорцій. До речі, цей процес можна вже сьогодні спостерігати в проектуванні й будівництві, але, на жаль, він відбувається хаотично та повільно. Це пояснюється, з одного боку, тим, що архітектори ще не дійшли глибинного усвідомлення, а з другого – справцює тиск засвоєних будівельниками методів будівництва, зокрема так званих будівелькоробок. Але, так чи інакше, ми послідовно дотримуватимемося принципу створення гармонійного середовища.

Раячко. Я цілком з Вами згодна. Отже, переходимо до наших рішень?

Архітектор. Наша перша будівля виявилася напрочуд пластичною й гармонійною стосовно докільця завдяки своїй ярусності, плавним архітектурним абрисам і декоративним деталям.

Перший ярус визначений як логічне продовження природної тераси, а другий – як своєрідна капелюшна частина, де черепичний дах поєднується з декоративним вентиляційно-комунікаційним пристроєм. Обрамляючи будівлю стіни, що виконують одночасно функції підпирних, завершуються пластичним криволінійним абрисом і акцентуються декоративним завершенням вентиляційних каналів. Центральну вісь споруди підкреслює архітектурний елемент, що поєднує півколо дахового виступу з віконним прорізом і вертикальним вентиляційним блоком (рис. 4).

Основу плану цієї споруди, зведеної на принципах сакральної геометрії, створює третина кола (120 град.), яка має висунуту вперед частину (60 град.), а завершує це своєрідне віяло кильце, крізь яке здійснюється повітряний обмін деяких приміщень (зали, комор для зберігання продуктів). Внутрішній простір розмежовується на радіально-дуговій основі. Це дозволяє створювати пропорційні до загального абрису плану елементи, тобто гармонійно його структурувати. Будівля має два входи, що обіймають виступаючу центральну частину, де розміщені гараж і тренажерна зала, а з протилежних боків – кухня і кабінет. У середній зоні плану першого поверху передбачені приміщення допоміжного призначення – санітарні вузли, роздягальні, тренажерна зала, сауна, – тобто такі, що не потребують природного освітлення. Особливу роль відіграє сходові клітка, що займає в середній частині плану крайню позицію, примикаючи одним боком до зовнішньої стіни, а другим – до коридору-холу головного входу. У верхній частині плану першого поверху розміщено комори (рис. 5).

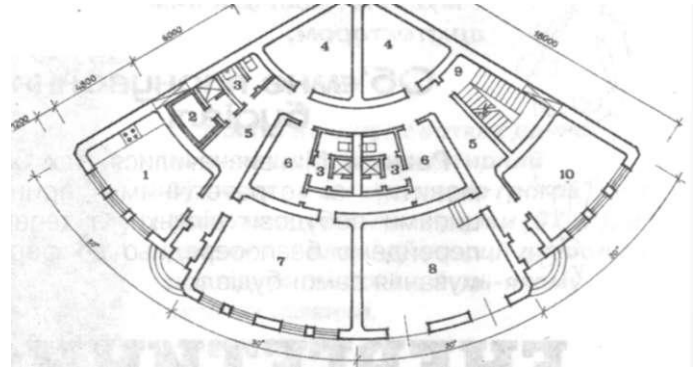


Рис. 5. План першого поверху ярусної житлої будівлі: 1 – кухня; 2 – сауна; 3 – санітарний вузол; 4 – комора; 5 – коридор; 6 – роздягальня тренажерної зали; 7 – тренажерна зала; 8 – гараж; 9 – сходові клітка; 10 – кабінет

Другий поверх споруди займає два верхні прольоти віяла, залишаючи одноповерховою виступаючу нижню частину, яка утворює терасу-газон, куди виходять спальні приміщення. Таким чином, трипрольотна схема перетворюється на двопільну, в якій розміщені: сходові клітка, спальні приміщення, санітарні вузли, що мають денне освітлення, а зала розміщена у верхньому куті плану, освітлюється крізь скляний дах (рис. 6).

Раячко. А як же бути з прямими кутами, що утворилися при плануванні приміщень? Це ж не гармонія...

Архітектор. Можна повністю уникнути гострих і прямих кутів, створюючи, наприклад, чарункові структури, як це роблять бджоли. Але в

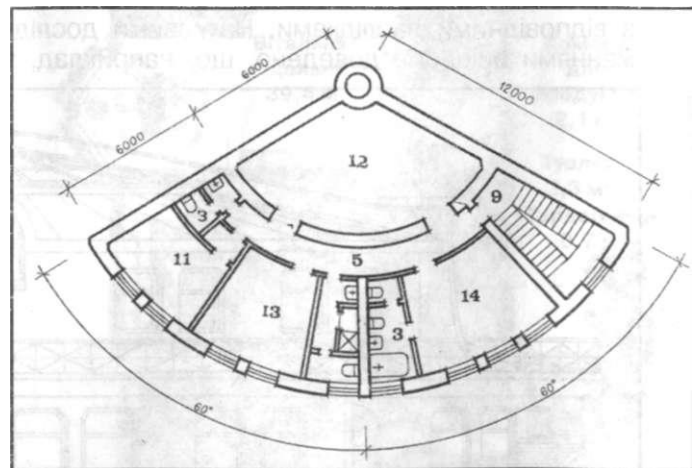


Рис. 6. План другого поверху ярусної житлої будівлі: 11 – жила кімната; 12 – загальна кімната; 13 – дитяча кімната; 14 – спальня батьків

нашому випадку доцільно використовувати прийом заокруглення кутів, що дає прекрасний результат, насамперед, середині приміщень (рис. 7). А от у приміщеннях, де людина перебуває короткий час (санвузли, гаражі, комори тощо), негативним впливом від цих перетинів можна знехтувати. При проектуванні ярусної споруди, яку ми з вами тільки-но розглядали, всі внутрішні кути приміщень основного призначення, а також зовнішні, заокруглені.

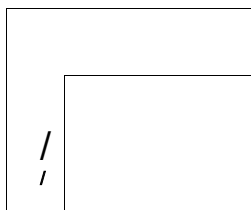


Рис. 7.
Зони енергоактивності полів заокругленого кута

Раячко. А це має відношення до модного у наш час китайського вчення Фен-Шуй?

Архітектор. Прадавні знання, накопичені в Китаї, певною мірою можна використовувати і тепер, але з урахуванням того, що на нашій території діє інший діапазон енергій – енергій більш високої частоти. Тому і наше традиційне житло істотно відрізняється від китайського, планувальну основу якого складає квадрат з розподілом внутрішнього простору на дев'ять зон. Але загальні принципи циркуляції енергетичних потоків (енергії ци) та її розподіл на інь (жіночу складову) та янь (чоловічу складову) цілком правомірні. Саме розуміння характеру взаємодії енергії та форми і є прерогативою архітектурної науки, яка до цього щойно підійшла.

У нашому випадку при формуванні загального об'єму ярусної споруди коридор першого поверху є головним транспортувальником енергетичного потоку і його розподільником. Його форма ускладнена і має повороти та розширення, що забезпечує уповільнення і врівноваження енергії. Крім того, при формуванні інтер'єрів цього простору буде вжито додаткові заходи для гармонізації ситуації (використання рослин, малих форм, цілеспрямованого фарбування тощо).

Раячко. Це все зрозуміло. А як щодо інших рішень?

Архітектор. Наша друга будівля вирішена легкою, зручною для обвівання повітрям не тільки з усіх боків, а й знизу, завдяки опорам, що піднімають її над землею. Прозорі зовнішні сходи гармонійно вписуються у загальний композиційний задум, доповнюючи його з'єднаними пластичним і колоритним елементом. Завершує об'ємну споруду скляна чотиригранна піраміда, крізь яку здійснюється освітлення внутрішнього центрального холу (рис. 8).

За основу плану обраний квадрат 12x12 м зі зрізаними кутами, що дає змогу при розмежуванні внутрішнього простору в умовах радіальної побудови об'ємно-планувальної структури отримувати досить гармонійні еле-

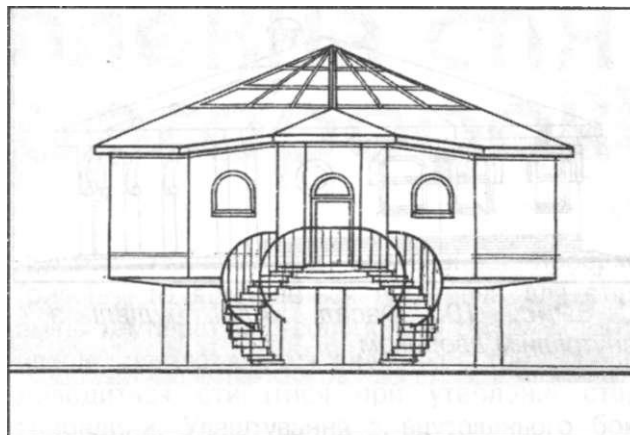


Рис. 8. Головний фасад житлої будівлі "на ніжках"

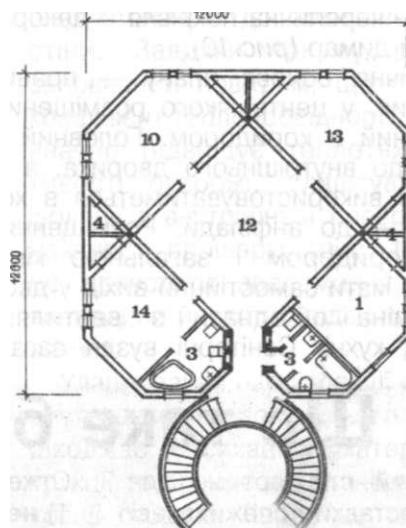


Рис. 9. План жилого поверху будівлі "на ніжках"

менти (приміщення), завдяки можливості уникнення гострих кутів.

Центральним композиційним ядром тут є загальна кімната-хол, що поєднує усі розташовані на поверсі приміщення: спальню батьків, дитячу кімнату, кабінет, кухню. Вхід до санітарного вузла загального користування здійснюється через шлюз-тамбур, який з'єднує хол із зовнішніми сходами. Внутрішні шафи запроектовані так, щоб енергополя від гострих кутів взаємно гасилися (рис. 9). Такий план забезпечує якнайменші витрати площ під допоміжні приміщення (коридори, тамбури) і будівельних матеріалів для огорожувальних конструкцій, але ускладнює побудову поверху-платформи.

Третя наша будівля, що запроектована з включенням ландшафту, – компактна й доброзичлива, її спарені віконця з характерними для українського бароко абрисами, грайливо роздільються на всі боки. Головною архітектурною

ЯКІ ВАШІ ДУМКИ, ТАКА Й ВАША ОСЕЛЯ

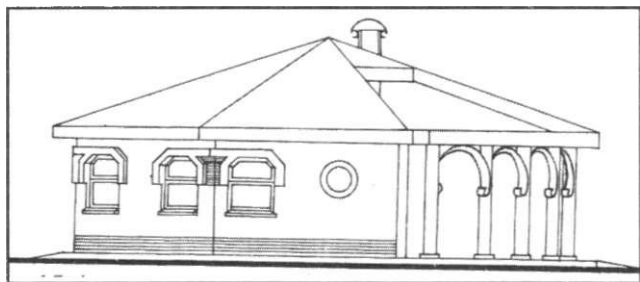


Рис. 10. Фасад жилої будівлі з внутрішнім двориком

прикрасою цієї будівлі є колонида, що обіймає "вилучену" частину – внутрішній дворик, рослинність якого є органічним продовженням рослинності, що перед будинком. Загальний архітектурний задум доповнює м'який силует, а завершує – черепична покрівля й декоративно оздоблений димар (рис.10).

Геометрична основа плану – правильний восьмикутник, у центрі якого розміщений хол, що поєднаний з коридором. Головний вхід з холу веде до внутрішнього дворика, а другорядний, що використовуватиметься в холодну пору року, – до анфілади. Розміщення кухні поруч з коридором і загальною кімнатою дозволяє їй мати самостійний вихід у дворик, а димар каміна об'єднати з вентиляційним блоком від кухні. Санітарні вузли загального

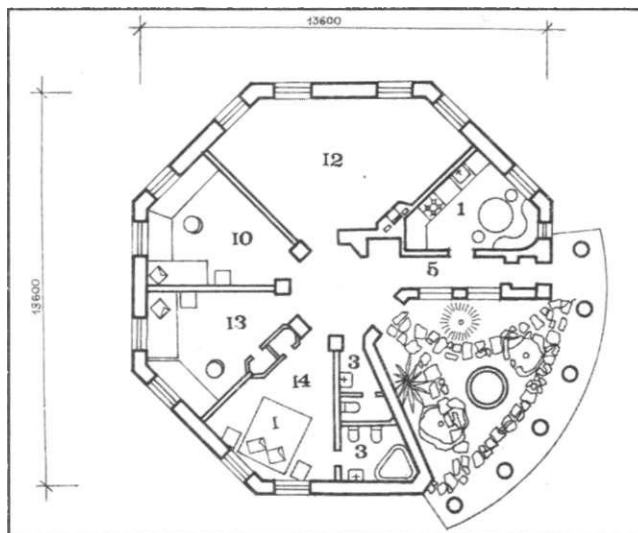


Рис. 11. План першого поверху жилої будівлі з внутрішнім двориком

користування та той, що в кімнаті батьків, розміщені поруч, створюючи єдиний блок. З холу також зручно дістатися до дитячої кімнати, кабінету, зали. У холі передбачається ще шафа для верхнього одягу, а освітлення його може здійснюватися й через zenітний ліхтар, що завершує покрівлю (рис. 11).

Далі буде.

Що таке бракована цегла?

Державний стандарт не допускає поставки споживачеві недопалених і перепалених виробів. Крім того, на лицьовій поверхні керамічних цеглин і каменів не допустимі тріщини, відколи, вапняні включення, плями, вицвіти та інші дефекти, які можна бачити на відстані 10 м на відкритому майданчику при денному освітленні.

Допустимі відхилення від номінальних розмірів і показників зовнішнього вигляду лицьової поверхні цегли та каменів не повинні перевищувати на одному виробі таких значень величин:

- за довжиною +/- 4 мм;
- за шириною +/- 3 мм;
- за товщиною + 3/- 2 мм.

Непрямолінійність лицьових поверхонь і ребер не повинна перевищувати:

- по ложку 3 мм;
- по тичку 2 мм.

Отже, бракована цегла – це:

1) **недопалена цегла**. Її можна впізнати за характерним гірчичним кольором, при ударі така цегла видає глухий звук. У недопаленої цегли низька морозостійкість, вона не витримує впливу вологи;

2) **перепалена цегла**. Має чорні або фіолетові підпалини. Але якщо у перепаленої цегли порушена форма, а чорною є лише серцевина, то це ознака, що вона дуже міцна і її можна використовувати в будівництві;

3) **цегла з вапняними включеннями**, які утворюються у разі недостатнього подрібнення частинок вапняку при виготовленні цегли. Ці частинки набирають вологу, роздуваються, відколюючи шматочки цегли. У продаж може постачатися лише цегла, глибина відколу якої не перевищує 6 мм;

4) **цегла з висолами**. Особ-



ливністю даного виду браку є те, що висоли проявляються після кладки цегли, і раніше їх важко виявити. Утворюються висоли у результаті міграції солей з розчину для кладки, цегли, підґрунтових вод, повітря. Щоб уникнути висолів, рекомендується не класти цеглу у дощову погоду, використовувати густий розчин і не розмазувати його по фасадній частині цегли, закривати свіжу кладку на ніч, якомога швидше підводити будинок під дах, покрити фасад захисним шаром.

Продовження. Початок у № 2 за 2004 р.



Наша чарівна замовниця
РАЯЧКО продовжує спілкуватися
з мудрим і досвідченим
архітектором.

ЕНЕРГЕТИЧНО ЧИСТА ОСЕЛЯ

Об'ємне планування будівлі "

Раячко: Тепер мене цікавить, які саме конструкції та будівельні матеріали слід застосовувати, щоб досягти бажаної мети.

Архітектор: Насамперед, необхідно визначитися з конструктивною схемою, тобто з принципом побудови споруди. Як відомо, існує велике різноманіття конструктивних рішень, але найчастіше у практиці будівництва малоповерхового житла використовують одно- та двопрольотні схеми монолітної структури (цегляна кладка чи кладка з іншого штучного каміння, легкобетонні стіни), каркасні або комбіновані системи. У нашому випадку, в першому варіанті – заглиблена будівля – застосована трипрольотна схема. Оскільки зовнішні стіни мають криволінійний характер, їх краще виконати з монолітної цегляної кладки, а стіни, що примикають до ґрунту, – з монолітного бетону чи бетонних блоків. Для прольотів (6 та 4,8 м) використовують стандартні залізобетонні плити перекриття відповідної довжини (рис. 1).

Конструктивна схема будівлі "на ніжках" дещо складніша: спочатку влаштовують монолітну залізобетонну платформу, на якій монтують жилий поверх. Можна ще використати збірні

залізобетонні опори для залізничних платформ, які замінуються та утилізуються.

Якщо використати дерев'яний каркас, то потрібно скоротити прольот до 4,8–5,4 м і відповідно зменшити площі приміщень (рис. 2).

У третьому варіанті будівлі (рис.3) доцільно запровадити комбіновану схему: зовнішні стіни викласти з цегли або іншого штучного каміння, а всередині створити каркас (цегляні чи дерев'яні стовпи).

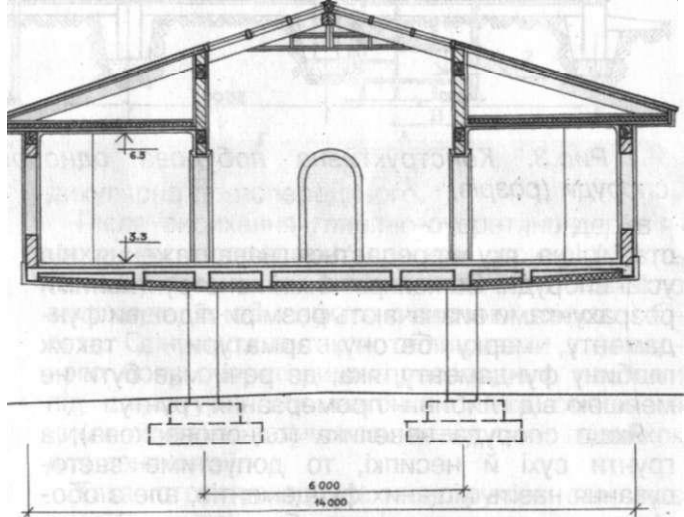
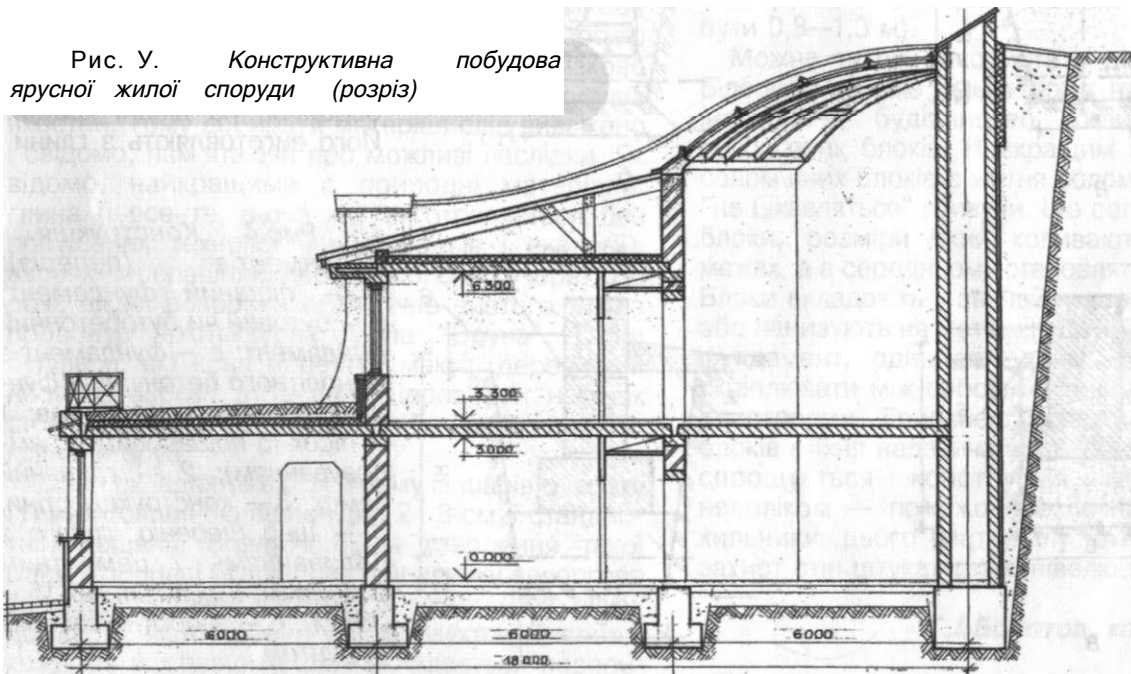


Рис. 2. Конструктивна побудова жилієї споруди "на ніжках" (розріз)

Фундаменти. У кожному з варіантів мають бути застосовані свої типи фундаментів, залежно не тільки від конструктивної схеми, а й від тієї природної основи (типу ґрунту та його

Рис. У. Конструктивна побудова ярусної жилієї споруди (розріз)



* Уривки з
майбутньої
книги
друкуються
вперше

• **АРХІТЕКТОРИ КАЖУТЬ: «ШУКАЙ, ЗАБУДОВНИКУ, ГАРМОНІЮ»**

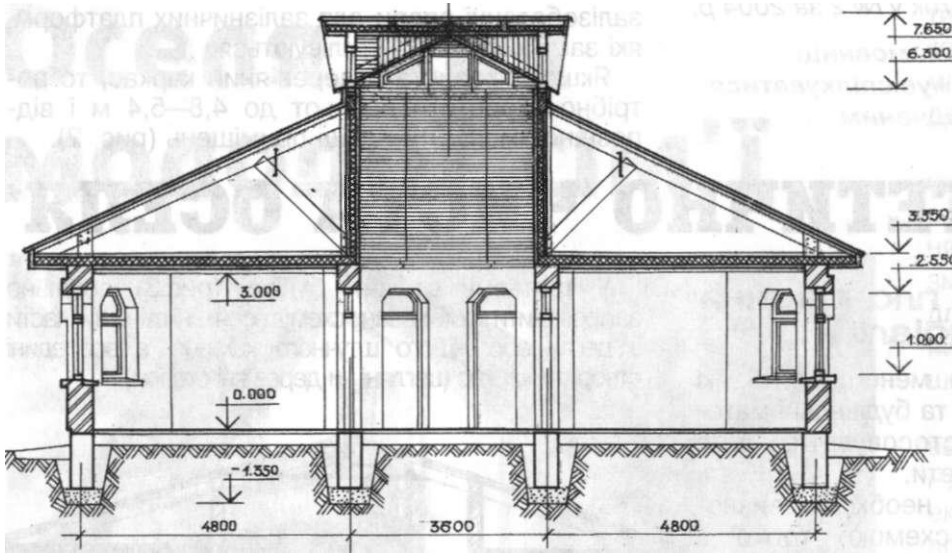


Рис.3. Конструктивна побудова одноповерхової житлої споруди (розріз)

стану), на яку передається навантаження від усієї споруди. За конкретними конструктивними розрахунками визначають розміри підшви фундаменту, марку бетону, арматури, а також глибину фундаменту, яка, до речі, має бути не меншою від глибини промерзання ґрунту.

Якщо споруда невелика (одноповерхова), а ґрунти сухі й несипкі, то допустиме застосування навіть піщаних фундаментів, але з обов'язковим пошаровим утрамбовуванням піску та створенням прошарку із щебеню, гравію чи цегляного бою, залитого цементним розчином

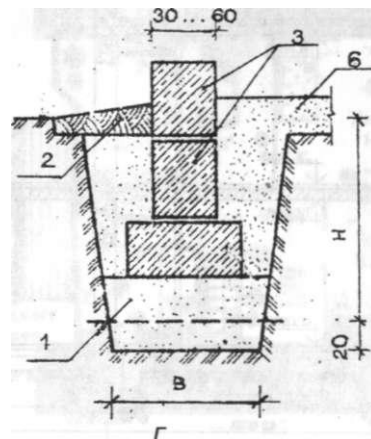
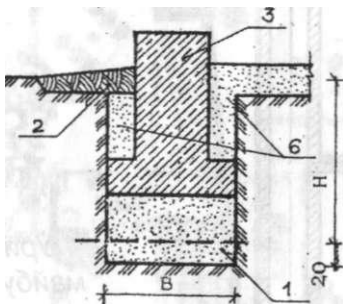
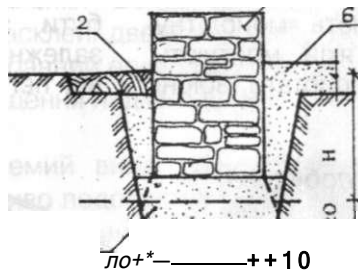
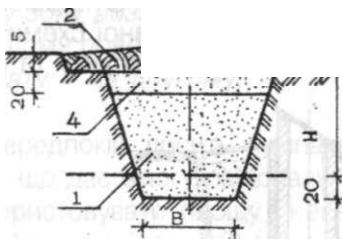


Рис.4. Конструкція фундаментів (переріз):
а – піщаний фундамент;
б – бутовий чи бутобетонний фундамент;
в – фундамент з монолітного бетону;
г – фундамент з бетонних блоків;
1 – пісок (з пошаровим утрамбовуванням);
2 – глиняний замок;
3 – конструкція стіни;
4 – шар щебеню, гравію з поливанням цементним розчином;
5 – підсіпка (15 – 20 см);
6 – зворотна засипка ґрунтом

(рис. 4а). При цьому в усіх випадках треба надійно захистити фундамент від проникнення вологи, щоб запобігти просіданню окремих його частин, з'явленню тріщин, перекосів конструкцій. Цього можна досягти з допомогою відмосток або глиняних замків по зовнішньому контуру споруди.

Найчастіше при будівництві індивідуального житла використовують бутові, бутобетонні (рис.4б), монолітні (рис.4в) та збірні фундаменти з бетонних блоків (рис.4г).

Стіни. У кожному з варіантів застосовують свій тип стінових конструкцій залежно від тих умов, які спонукають до тих чи інших рішень. Так, у нашій ярусній, досить складній за структурою споруді можливе застосування кількох варіантів зовнішніх стін, що не торкаються ґрунту.

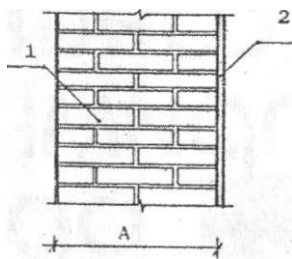
Це може бути монолітна кладка з повнотілої цегли (рис.5а), цегляна кладка з повітряними прошарками (рис.5б), вапняково-черепашникова кладка (рис.5в) або щось подібне.

Раячко: Я багато чула про такий будівельний матеріал, як саман. Чи можливо його застосувати?

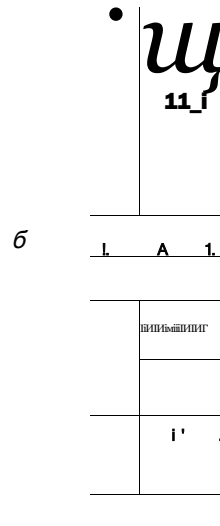
Архітектор: Це дійсно привабливий, екологічно чистий і дуже практичний будівельний матеріал, який досить широко сьогодні застосовують при спорудженні саме індивідуального житла, особливо на півдні країни. Його виготовляють з глини,

Рис. 5. Конструкції стін:

- а – монолітна цегляна кладка;
- б – цегляна кладка з повітряним прошарком;
- в – кладка з вапняка-черепашника;
- г – кладка із саману із зовнішнім облицюванням;
- 1 – глиняна цегла;
- 2 – внутрішня штукатурка (20 мм);
- 3 – повітряний проміжок;
- 4 – зовнішня штукатурка (20 мм);
- 5 – керамічна порожниста цегла;
- 6 – саманна цегла;
- 7 – вапняк-черепашник



V



піску, соломи, моху, сухої трави (на три частини глини беруть від однієї до трьох частин піску залежно від жирності глини, а сухі волокнисті домішки становлять десь 1,5 кг на відро глини). Суміш ретельно перемішують, підливаючи воду, і коли вона набуде однорідності – набивають нею заздалегідь виговлені форми з чарунками 390x190x120 мм. Через три дні саманові блоки ставлять на ребро і ще десь з тиждень висушують під піддашком. Кладку із саману для захисту від несприятливих атмосферних умов доцільно зовні облицювати цеглою чи іншим декоративно-оздоблювальним матеріалом (рис.5г).

У наш час практикується застосування багатьох різних стінових матеріалів і типів кладок.

Особливо популярні всілякі так звані легкі бетони (шлакобетони, керамзитобетони, тирсобетони), які дешевші за цегляну кладку. Інколи застосовують і різного роду бій, будівельне сміття. Але тут треба нагадати, що все, що несе енергію руйнування, будучи вмонтованим або використаним у будівництві, цією ж енергією наділяє те, що споруджується, і це обов'язково проявиться так чи інакше у вигляді негативних якостей. Тому добирати матеріал слід виважено і свідомо, пам'ятаючи про можливі наслідки. Як відомо, найкращими є природні матеріали: глина (і все те, що з неї виготовляється без порушення технологічних процесів і екології), вапняк-черепашник, дерево, солома, очерет. До речі, цікаві розробки екологічно чистого житла пропонує архітектурна група "Вруна". Стіни будівель, які вона проектує мають дерев'яний несучий каркас з тесаних дерев'яних несучих стовпів перерізом 170x170 мм або дерев'яний 16-гранний зруб.

Стіни складають в основному із шарів очерету і глини товщиною відповідно 2 і 3 см у стандартній дощаній опалубці. Для створення такої стіни в процесі будівництва в опалубку почергово закладають шари очерету і глини (без піску, домішок), які старанно утрамбовують. Очерет у кожному наступному шарі вкладається перпен-

дикулярно до попереднього.

Після висихання глиняно-очеретяно-дерев'яних стін зсередини до них прикріплюють гіпсокартонні плити, а зовні, коли стіни повністю висохнуть, їх обмазують киплячою оліфою і білять. Стіни можна також облицювати з фасадного боку очеретяними пресованими плитами під штукатурку або вагонкою. Між стіною та цими плитами залишають повітряний проміжок для вентиляції.

Така структуризована конструкція стін має високу несучу здатність (вона витримує два чи три поверхи, вагу важких об'язувальних балок, балконні консольні кріплення) та відмінні тепло-технічні характеристики (порівняно з монолітною цегляною кладкою вона в 3-4 рази тепліша).

Улітку в глиняно-очеретяному житлі прохолодно й затишно, взимку – тепло. Але така несуча конструкція потребує захисту від надмірного зволоження (карнізні виноси мають бути 0,8-1,3 м).

Можна також використати досвід сусідньої Білорусі, де вже кілька років на селі ведеться інтенсивне будівництво жилих будинків із солом'яних блоків. Найкращим матеріалом для солом'яних блоків є житня солома, оскільки нею "не цікавляться" гризуни. Цю солому пресують у блоки, розміри яких коливаються у значних межах, а в середньому становлять 90x45x35 см. Блоки вкладають у звичайну каркасну структуру або нанижують на металеві штирі, замоноличені у фундамент, один за одним. їх можна також скріплювати між собою й іншими додатковими пристроями. Головною перевагою солом'яних блоків є їхня надзвичайна легкість, завдяки якій спрощується конструкція фундаментів, а недоліком – пожежонебезпечність. Хоча прихильники цього матеріалу стверджують, що захист стін штукатуркою нівелює цей недолік.

Г.І.Болотов, канд. архітектури



Продовження. Початок у №2-6 за 2004 р.

Наша чарівна замовниця РАЯЧКО продовжує спілкуватися з мудрим і досвідченим архітектором.

Раячко: А чому ви постійно наголошуєте на глині? Це що дійсно особливий будівельний матеріал?

Архітектор: Саме так. Глина – природний матеріал переважно органічного походження, що має частоту вібрацій, близьку до частоти людського тіла і за принципом резонансу відновлює частоту вібрацій хворих клітин людини, завдяки цьому сприяючи їх зціленню. Крім того, глина має особливість вбирати з повітря сторонні іони і хімічні сполуки, очищаючи навколишній простір. Усе це виокремлює глину з майже всіх будівельних матеріалів, робить її своєрідним енергетичним лідером, тому ми і пропонуємо використовувати її якнайширше і у всіляких варіантах: для захисту від проникнення вологи (у глиняних замках, горищних перекриттях), як стіновий матеріал (у вигляді цегли, саману) і для покриття. За радянських часів робили навіть армовані керамічні перекриття, але вони поступаються залізобетонним за міцністю та трудоемкістю.

енергетично чисті / о с ш

нансу відновлює частоту вібрацій хворих клітин людини, завдяки цьому сприяючи їх зціленню. Крім того, глина має особливість вбирати з повітря сторонні іони і хімічні сполуки, очищаючи навколишній простір. Усе це виокремлює глину з майже всіх будівельних матеріалів, робить її своєрідним енергетичним лідером, тому ми і пропонуємо використовувати її якнайширше і у всіляких варіантах: для захисту від проникнення вологи (у глиняних замках, горищних перекриттях), як стіновий матеріал (у вигляді цегли, саману) і для покриття. За радянських часів робили навіть армовані керамічні перекриття, але вони поступаються залізобетонним за міцністю та трудоемкістю.

ПЕРЕКРИТТЯ. Саме залізобетон сьогодні є найпоширенішим матеріалом, оскільки дозволяє перекивати значні прольоти (6, 7, 9 і більше метрів), як у збірному, так і в монолітному варіантах. При цьому слід зазначити, що саме монолітне залізобетонне перекриття економічніше за збірне, завдяки кращому використанню його структурних і конструктивних властивостей. Невипадково, що у кожному будівництві монолітний залізобетон використовується вже досить часто.

Перекриття формують у кожному конкретному випадку по-різному, залежно від конструктивних особливостей прийнятої конструктивної схеми й побажань замовника. Наприклад, якщо прольоти стандартні (4,2–4,8–5,4–6,0–6,3...) І НЕМАЄ КОНСТРУКТИВНОЇ НЕОБХІДНОСТІ у використанні монолітної технології, то доцільно змонтувати перекриття із збірних залізобетонних плит – це прискорить темпи будівництва. А якщо форма плану складна, то краще застосувати моноліт або комбінований принцип: закладати плити у перекриття із зазорами, які потім замонолічуються (як у нашому випадку із заглибленою будівлею).

Поверх утвореної несучої основи йде вирівнюючий шар, а вже на нього укладають підлогу, яку ба

жано формувати з природних, екологічно чистих матеріалів (дерев'яних дощок, паркету, килимових покриттів, керамічної плитки – залежно від призначення приміщення).

Найпривабливішим і в наші часи залишається дерев'яне перекриття чи покриття (рис.1). Воно цілком відповідає вимогам як екології, так і енергетичної чистоти. Його конструктивною основою є балки, якими можна перекивати прольоти до 5,4 м. У разі необхідності – для перекриття більших прольотів – створюють комбіновану систему, де поєднують дерево з іншими будівельними матеріалами (наприклад, металом), які здатні витримувати значні навантаження і можуть забезпе-

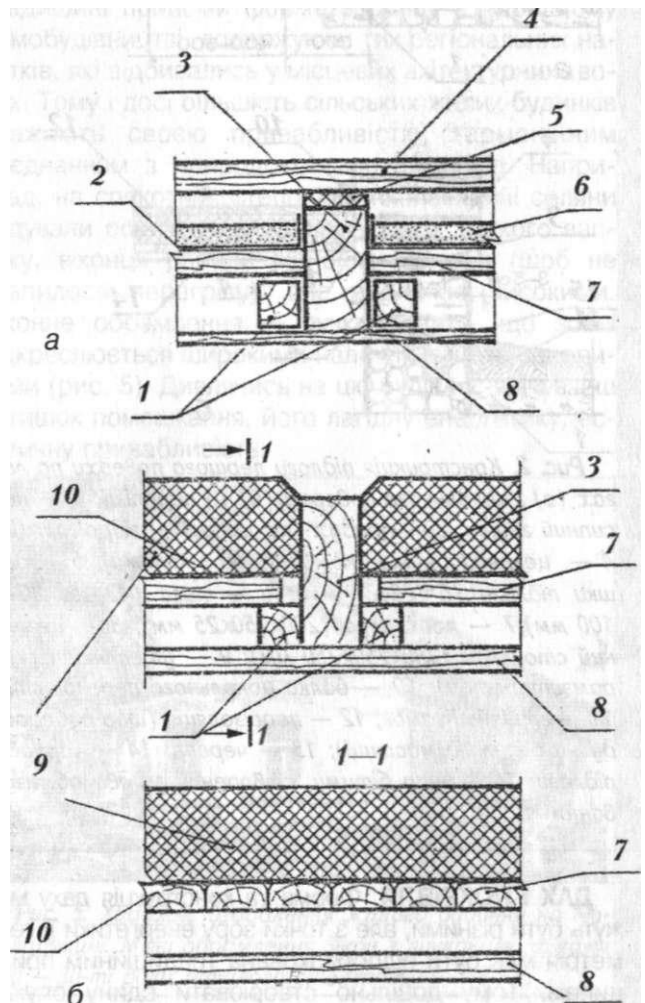


Рис. 1. Улаштування горищного (а) та міжповерхового (б) перекриттів (переріз): 1 – черепа; 2 – гідроізоляція; 3 – дерев'яна балка; 4 – дошка підлоги; 5 – пружна прокладка; 6 – звукоізоляція; 7 – чорновий настил; 8 – підшивна стеля; 9 – утеплювач (мінеральна вата, 350 кг/м³)

• ЖИТТЯ ДАЄТЬСЯ ЛЮДИНІ ОДИН РАЗ І ПРОЖИТИ ЙОГО ТРЕБА У ВЛАСНОМУ ДОМІ

чувати необхідний запас міцності за досить простої технології виробництва (безпосередньо на будівельному майданчику).

Слід зауважити також, що дещо призабутий нині прийом формування підлоги по лагах, який хоч і поступається за технологічністю підлозі по ґрунту з підстилковим прошарком, але набагато екологічно й енергетично чистіший від нього (рис.2). У цьому разі конструкція вільно дихає, органічно вписується у просторовий обмін енергіями.

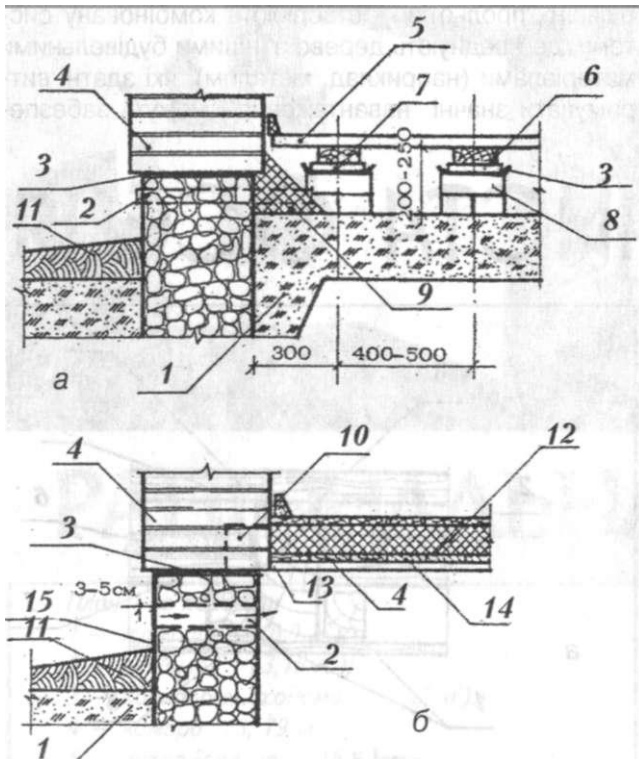


Рис. 2. Конструкція підлоги першого поверху по лагах (а) і цокольного поверху (б) (у перерізі): 1 — насипний ґрунт; 2 — продух (труба); 3 — гідроізоляція; 4 — цегляна кладка (комбінована система); 5 — дошки підлоги (б=28 36 мм); 6 — лага (40–50х80–100 мм); 7 — прокладка (200х250х25 мм); 8 — цегляний стовпчик (250х250х250 мм); 9 — утеплювач (керамзитобетон); 10 — балка цокольного перекриття; 11 — глиняний замок; 12 — пароізоляція (шар руберойду на бітумній мастиці); 13 — черепа; 14 — чорнова підлога; 15 — шар бітуму, створений за два обмазування

ДАХ І ПОКРІВЛЯ. Форма та конструкція даху можуть бути різними, але з точки зору енергетики її геометрія має бути підпорядкована традиційним принципам. Тому доцільно створювати єдину опуклу форму, що сконцентрує всі енергії будівлі, забезпечить гармонізацію внутрішніх потоків. Якщо дах має різкі перепади по висоті, заломі, значну кількість жолобків, гармонія порушується, а в цих місцях виникають негативні енергетичні завихрення.

Для покрівлі краще добирати природні матеріали: керамичну черепицю, гонт по дерев'яних

кроквах. У разі необхідності утеплення – використовувати мінераловатні плити або плити з базальтової волокни. Особливу увагу слід звернути на вентиляцію даху й покрівлі, що вкрай необхідно при варіанті будівлі з мансардою.

Прорізи то їх прикраси

Раячко: А не могли б Ви спинитися на вікнах і дверях, які можуть прикрашати будівлю або навпаки – надавати їй непривабливих рис?

Архітектор: Ви маєте рацію. Від розмірів, форми, пропорцій і розміщення вікон і дверей значною мірою залежать архітектурна виразність споруди, її образне трактування. Головне ж – вони чинять великий вплив на загальний енергетичний стан споруди, сприяючи чи перешкоджаючи енергетичним потокам. Так, дослідженнями встановлено, що квадратний проріз негативно відбивається на енергетиці – тут утворюються мінусові завихрення, а проріз, пропорції якого близькі до золотого перерізу, створює плюсові потоки. Тому слід використовувати саме гармонізуючі прорізи, враховуючи як їхню форму, так і пропорційну побудову, у тому числі і рам.

Як уже зазначалося, велике значення має верхній абрис прорізу: найгармонійнішим за інші є арковий.

Лучкове аркове завершення вікон і дверей досить часто використовують у будівництві жилих споруд, оскільки це надає їм привабливості й не дуже ускладнює технологію будівництва (рис.3). При цьому залежно від ширини прорізу варіюють і малюнки рам: при ширині до 1,2 м доцільно мати або суцільне скло (без усіляких перетинок), або тільки горизонтальну перетинку, а при ширині 1,2 – 1,4 м – одну вертикальну. Якщо вікна ширші – роблять дві вертикальні перетинки, розміщуючи їх не рівномірно, а ближче до країв у привабливій пропорції. Якщо вікно має бути вузьким (у ванній кімнаті, коморі), його скорочують по висоті (рис. 3,а).

Циркульні арки сприяють створенню гармонійного середовища за умови дотримання єдиної ритмічної побудови (без використання дісонуючих перепадів висот, прольотів, розривів). Завдяки саме циркульним аркам можна створити відчуття ажурності, легкості (рис. 3,б).

У сучасній архітектурній практиці використовують також завершення прорізів у вигляді накладання кола чи його частини на прямокутник прорізу – арабську арку (рис. 3,в). Цей прийом найскладніший у будівництві, оскільки потребує використання спеціальних шаблонів і певної майстерності, але виправдовує себе, надаючи архітектурному образу певної гостроти і своєрідності. При його застосуванні слід також додержуватися гармонійних співвідношень між прямокутником і колом, щоб не створювалося враження деструктивності загального малюнку. На практиці архітектори доволі часто застосовують поряд з арабською аркою вікна-кола і прямокутні вікна.

В українській архітектурній традиції, народній архітектурі використовується барокова арка (рис.

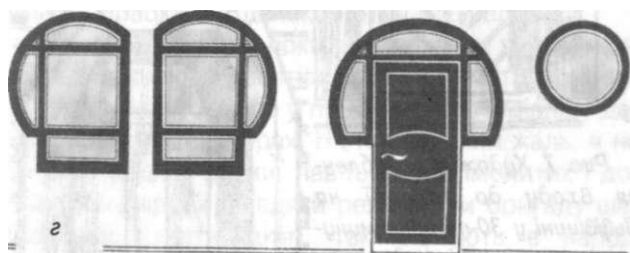
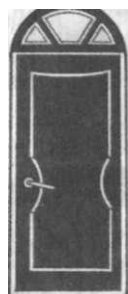
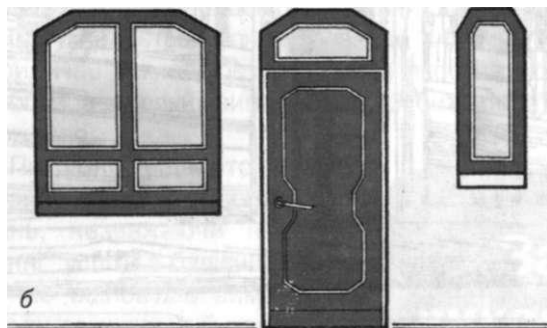
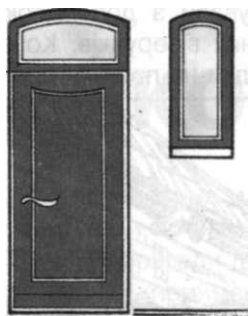


Рис. 3. Гармонійні форми отворів: а – лучкові аркові завершення; б – завершення циркульними арками; в – накладання кола – арабські арки; г – барокові арки

3,г), що утворюється скошенням прорізу симетрично з обох верхніх боків, яке може робитися під різними кутами (30, 45, 60 град.). Залежно від застосовуваного кута змінюється характер малюнка отвору, образне трактування споруди.

Слід зауважити, що деякі сучасні проектувальники досить вільно поводяться з архітектурними формами, у тому числі і прорізами, прагнучи досягти неабиякої гостроти рішення, оригінальності. Але це створює дискомфортні умови в такому помешканні та навколишньому середовищі, що навіть фіксують

біолокатори. Такими негармонійними формами є прорізи з гострими кутами, перевернуті арки, навислі виступи стін тощо (рис. 4). Тому такі прорізи-отвори не можуть бути рекомендовані для застосування.

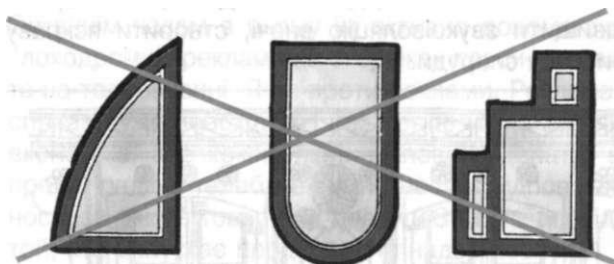


Рис. 4. Негармонійні форми прорізів, що не рекомендуються для застосування

Українці, інтуїтивно відчуваючи потребу в енергетично чистому житлі, старанно зберігали традиційні прийоми формотворення в народному домобудівництві, додержуючи тих регіональних набутоків, які відбивались у місцевих архітектурних творах. Тому і досі більшість сільських жилих будинків вражають своєю привабливістю, гармонійним поєднанням з природою, своєю красою. Наприклад, на спекотній, степовій Миколаївщині селяни будували оселі з теплозберігаючого, легкого вапняку, віконця робили відносно малими (щоб не трапилося перегріву), але водночас високими. Віконне обрамлення – лучкова арка, що зовні підкреслюється широкими наличниками та сандриками (рис. 5). Дивлячись на цю будівлю, відчуваєш затишок помешкання, його лагідну енергетику, естетичну привабливість.



Рис. 5. Художнє оздоблення жилого будинку на Миколаївщині. Мякі обрамлення вікон з лучковими арками (20 –30-ті роки минулого століття)

Самобутньо прикрашають своє житло у західному регіоні. Майже такі самі вікна, з лучковими арками, обрамляють кольоровими орнаментами, а якщо і роблять сандрики, то дерев'яно-різбляні (рис. 6,а), оскільки дерево тут найулюбленіший будівельний матеріал. Горіщні поверхи, які здебільшого комужляжні (нежилі), також прикра-

• АРХІТЕКТОРИ КАЖУТЬ: ШУКАЙ, ЗАБУДОВНИКУ, ГАРМОНІЮ

шають різбляними віконцями (рис. 6,б). У сільській місцевості завжди дуже дбайливо ставилися до збереження як фізичного тепла, так і до енергетики житла, хоча й на рівні підсвідомості. Так, приміром, застосування віконниць (рис.6,в). Це засіб не тільки заощадити 15 відсотків тепла, а й підвищити звукоізоляцію вночі, створити яскраву прикрасу споруди.

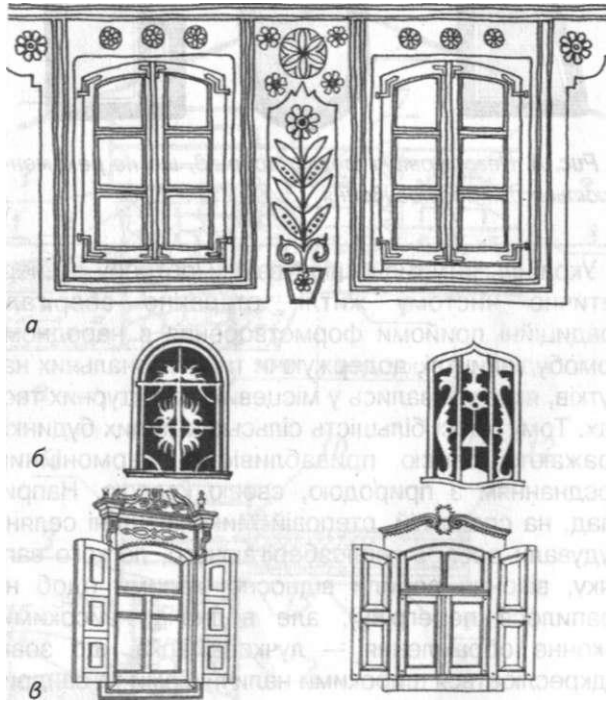


Рис. 6. Художнє оздоблення вікон жилого будинку: а – на орнаментованому полі стіни (Хмельниччина, 50-ті роки минулого століття); б – на дерев'яному фронтоні горища; в – дерев'яними віконницями

Дуже цікаво спостерігати, як дбайливо, з любов'ю в народній архітектурі в різних регіонах країни прикрашають помешкання, оздоблюють яскравими деталями фасади, у тому числі дверні прорізи. Так, в минуле тисячоліття (у 30-ті роки) на Львівщині традиційним було застосування циркульних арок в оформленні парадних входів на галереї (рис. 7,а). Виготовляючи з дерева, їх прикрашали різьбою, колоритними архітектурними деталями, що не тільки надавало естетичної досконалості домівці, а й енергетично гармонізувало її з простором.

Лучкові арки як оздоблювальний та естетичний елемент входів застосовували в різних регіонах України: це були наличники, за якими ховався прямокутник прорізу, або безпосередньо сам проріз, або фрамуга над дверима (рис. 7,д,г). При цьому полотно дверей набирали або з широких дощок, або каркасну основу заповнювали короткими дошками, створюючи декоративний візерунок.

На Полтавщині частіше використовували скошені арки, а міцні та широкі полотна дверей

навішували з допомогою кованих навісів різноманітних візерунків. Кованими робили й ручки та накладки на прорізи для ключей (рис. 7,д).

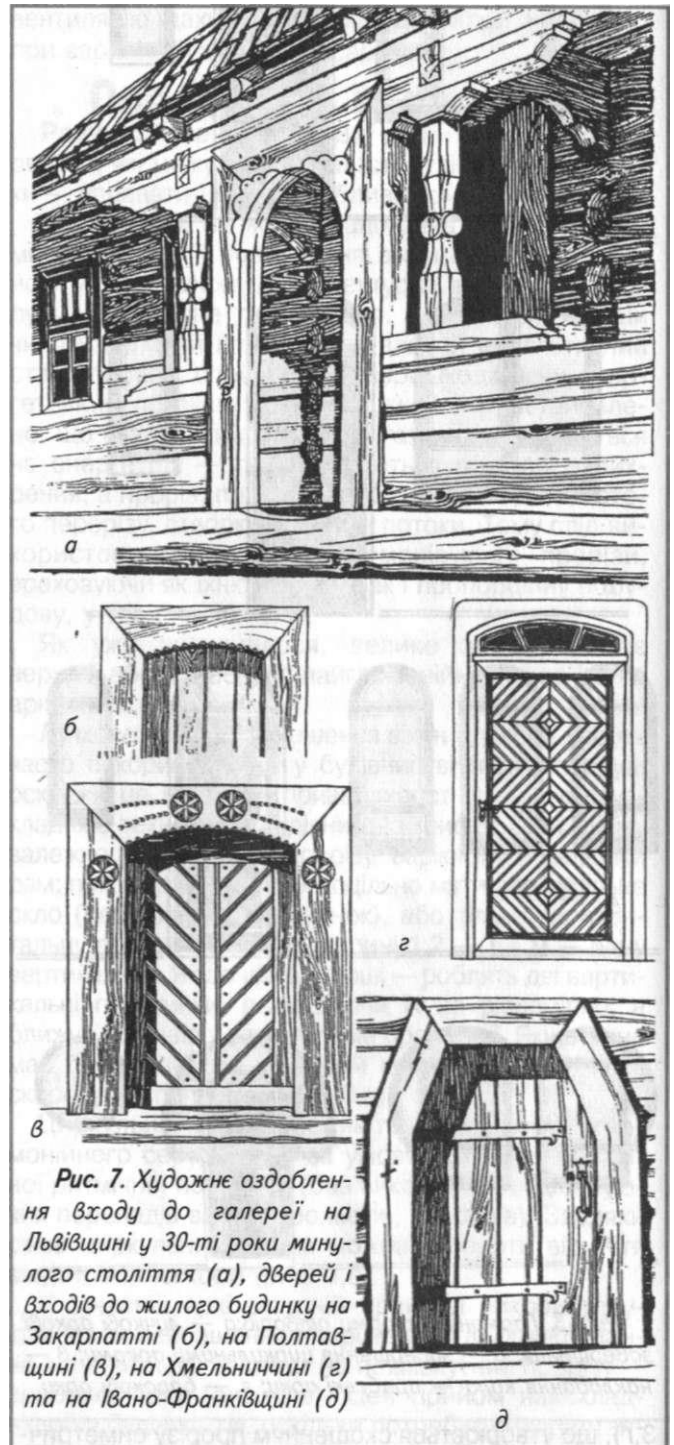


Рис. 7. Художнє оздоблення входу до галереї на Львівщині у 30-ті роки минулого століття (а), дверей і входів до жилого будинку на Закарпатті (б), на Полтавщині (в), на Хмельниччині (г) та на Івано-Франківщині (д)

Наші пращури дбайливо зберігали традиційні прийоми будівництва та оздоблення свого житла, може й не усвідомлюючи, навіщо так робити. І ось тепер, отримавши нові знання, зрозумівши, що ЦЕ не випадкове, а НЕОБХІДНЕ для енергетичної гармонії нашого житла, де ми відпочиваємо, відновлюємося не тільки фізично, а й насамперед енергетично, слід уже свідомо застосовувати їх на практиці.

Г.І.Болотов,
канд. архітектури